

## 6. Samfundsøkonomiske funktioner og forhold



## 6.0 Indledning

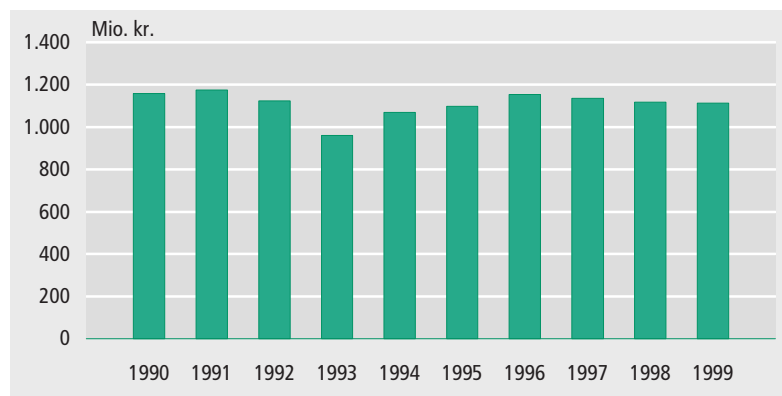
Hvor de tidligere kapitler har beskrevet forskellige aspekter af de danske skove som en fysisk størrelse som fx areal af bøg, hugst af eg, skovens sundhedstilstand, skovens biodiversitet, vil dette kapitel give en bredere belyst af de danske skoves socioøkonomiske funktioner og forhold. Det drejer sig om skovdriftens samfundsøkonomiske betydning, antal beskæftigede i skovbruget samt uddannelser i tilknytning til skovbrugserhvervet.

I takt med de senere årtiers fokusering på forskellige miljøaspekter har skovene fået en bredere samfundsmæssig betydning. Disse forhold vil blive belyst på grundlag af oplysninger om befolkningens benyttelse af skoven til rekreative formål, offentlig bevidstgørelse om skovene samt deltagelse i skovenes udvikling.

## 6.1 Skovsektorens samfundsøkonomiske betydning

Værdien af skovbrugets samlede produktion har været svingende gennem 1990'erne. Figur 6.1 viser udviklingen af skovsektorens bruttofaktoringkomst (BFI), hvor BFI defineres som forskellen mellem værdien af produktionen og udgiften til rå- og hjælpestoffer.

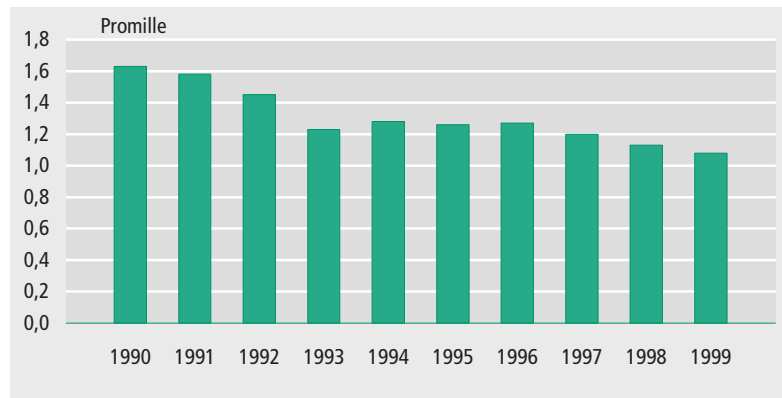
Figur 6.1 Skovsektorens bruttofaktoringkomst i løbende priser



*Absolut og...* Som det fremgår af figuren, har bruttofaktoringkomsten for skovsektoren i perioden 1990-1999 i løbende priser svinget mellem 960 mio. kr. i 1993 til 1.175 mio. kr. i 1991. Siden midten af 1990'erne kan der registreres et jævnt fald i skovsektorens BFI.

*...relativt fald i skovsektorens BFI* Samlet set kan der fra 1990-1999 registreres et fald på 6 pct. af skovsektorens BFI, mens samfundets samlede BFI i perioden er steget med 45 pct. opgjort i løbende priser.

Figur 6.2 Skovbrugets andel af den samlede bruttofaktorindkomst

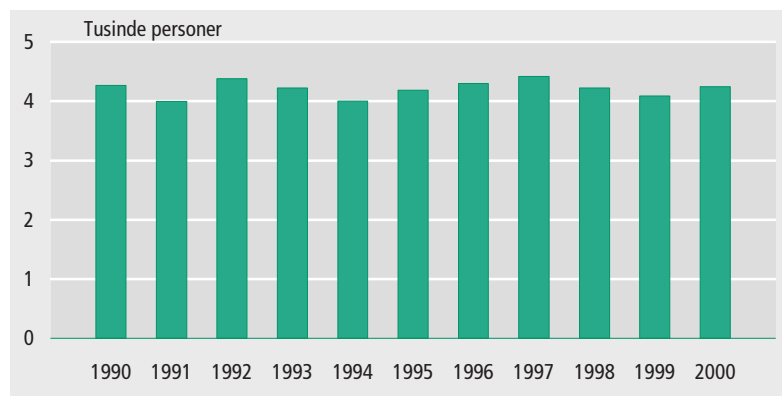


Figur 6.2 beskriver udviklingen i skovbrugets andel af den samlede bruttofaktorindkomst i perioden 1990-1999. Det fremgår således, at skovbrugets andel af den samlede BFI udgjorde 0,16 pct. i 1990 og var faldet til 0,11 pct. i 1999.

## 6.2 Beskæftigede i skovsektoren

I modsætning til udviklingen i skovsektorens BFI i 1990'erne har der ikke været tale om en underliggende stigende trend i antallet af beskæftigede i sektoren i samme periode.

Figur 6.3 Beskæftigede ved skovbrug pr. 1. Januar



0,16 pct. beskæftiget  
i skoven

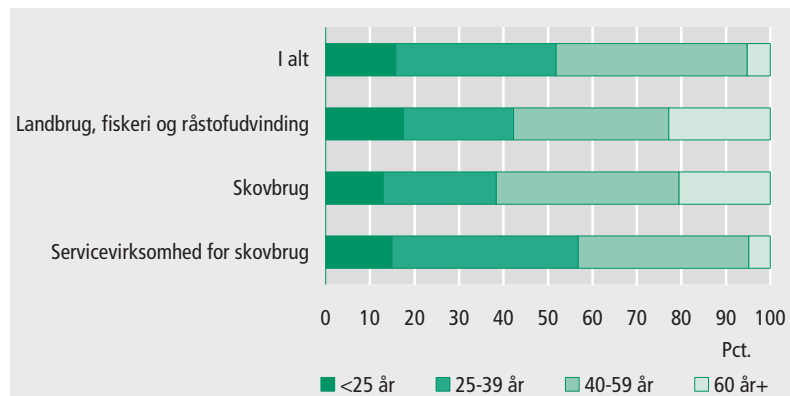
Som det ses i figur 6.3, svinger antallet af beskæftigede ved skovbrug fra 3.990 i 1991 til 4.420 i 1997. I gennemsnit var der i 1990'erne 4.200 beskæftigede personer i skovbruget, hvilket svarer til 0,16 pct. af det samlede antal beskæftigede i Danmark i perioden.

En mere detaljeret opgørelse af antal beskæftigede personer pr. 1. januar 2000 viser, at lidt over 4.200 personer er beskæftiget indenfor skovsektoren, heraf er lidt over 3.600 personer beskæftiget ved egentlig

skovbrug, mens 600 personer er beskæftiget ved servicevirksomhed i forbindelse med skovbrug.

Figur 6.4 og figur 6.5 viser de beskæftigedes alders- og kønsfordeling for brancherne landbrug, fiskeri og råstofudvinding, de to skovbrancher samt for arbejdsstyrkens samlede erhvervsbeskæftigede.

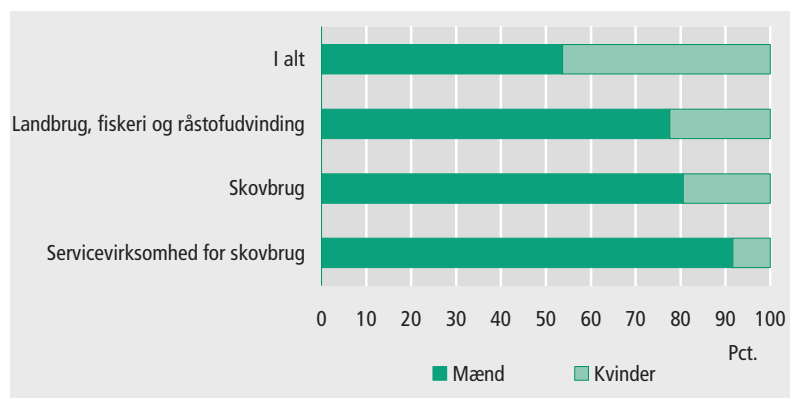
Figur 6.4 **Aldersfordeling i udvalgte brancher. 1. januar 2000**



*Relativt mange ældre...*

Som det ses af figur 6.4, er der markante forskelle mellem de udvalgte brancher. Det bemærkes således, at omkring 20 pct. af de beskæftigede ved skovbrug er 60 år og derover, mens dette kun er tilfældet for 5 pct. af det samlede antal beskæftigede. Aldersfordelingen for beskæftigede indenfor servicevirksomhed i forbindelse med skovbrug adskiller sig ikke væsentligt fra aldersfordelingen for det samlede antal beskæftigede.

Figur 6.5 **Kønsfordeling for udvalgte brancher. 1. januar 2000**



*...og få kvinder*

Som det ses af figur 6.5 er beskæftigelsen i skovsektoren domineret af mænd. Således er 81 pct. og 92 pct. af de beskæftigede ved skovbrug henholdsvis servicevirksomhed i forbindelse med skovbrug mænd. For det samlede antal af beskæftigede er knap 54 pct. mænd.

Endelig viser opgørelsen pr. 1. januar 2000, at lidt over 2/3 af de beskæftigede arbejder i Jylland, hvilket ikke er overraskende set i relation til skovarealernes geografiske placering.

### 6.3 Uddannelse og forskning

Skovsektorens relativt beskedne samfundsøkonomiske betydning afspejles tillige i de relativt få personer, der har gennemført en erhvervs-mæssig uddannelse, der retter sig mod sektoren. Som det fremgår af oversigtstabel 6.1 var der således kun 1.153 personer, der har fuldført en "skovuddannelse" i perioden 1990-1999. 90 pct. af disse personer var mænd.

Oversigtstabel 6.1 **Fuldførte skovuddannelser. 1990-1999**

	I alt	Mænd	Kvinder
	antal		
<b>I alt.</b>	<b>1 153</b>	<b>1 036</b>	<b>117</b>
Skovbruger	608	568	40
Skov- og landskabsingeniør	269	243	26
Skovbrugsvidenskabelig kandidat	176	143	33
Herregårdsskytte	47	47	-
Naturformidler	53	35	18

Der findes tre hoveduddannelser, der retter sig mod skovsektoren.

*Skovbruger* Den største er skovbrugeruddannelsen, der er en faglært uddannelse med speciel fokus på skovbrugets særlige arbejdsmiljø og arbejdsoperationer. Uddannelsen udbydes ved syv tekniske skoler samt ved Skovskolen i Nødebo på Sjælland.

*Skov- og Landskabsingeniør* Uddannelsen som Skov- og Landskabsingeniør er en mellemlang uddannelse, der retter sig mod ledelsesfunktioner i skovene, som fx skovfoged. Uddannelsen udbydes ved Skovskolen i Nødebo.

*Skovbrugsvidenskabelig kandidat* Skovbrugsvidenskabelige kandidater uddannes ved Den Kongelige Veterinær- og Landbohøjskole (KVL). Uddannelsen giver typisk ansættelse som forsker, forstfuldmægtig, skovrider og forvalter.

*Andre skovuddannelser* Udover de tre ovennævnte uddannelser findes der to uddannelser, som retter sig mod mere specielle dele af skovsektoren. Det drejer sig om uddannelsen som herregårdsskytte på Vildtforvaltningsskolen i Kalø, hvor der fokuseres på vildtpleje og administration. Desuden udbyder Skovskolen i Nødebo en naturformidleruddannelse for personer, der i de fleste tilfælde allerede er ansat som naturvejledere.

*Få kvinder* En tredjedel af de uddannede naturvejledere er kvinder. I de øvrige uddannelser er mændene i markant overtal.

## 6.4 Skovens betydning for friluftslivet

Ved revision af skovloven i 1989 blev det fastslået, at der ved planlægning og drift af de danske skove skal tages hensyn til bl.a. friluftslivet. I offentligt ejede skove skal der tages videregående hensyn til friluftslivet, også selvom det sker på bekostning af træproduktion.

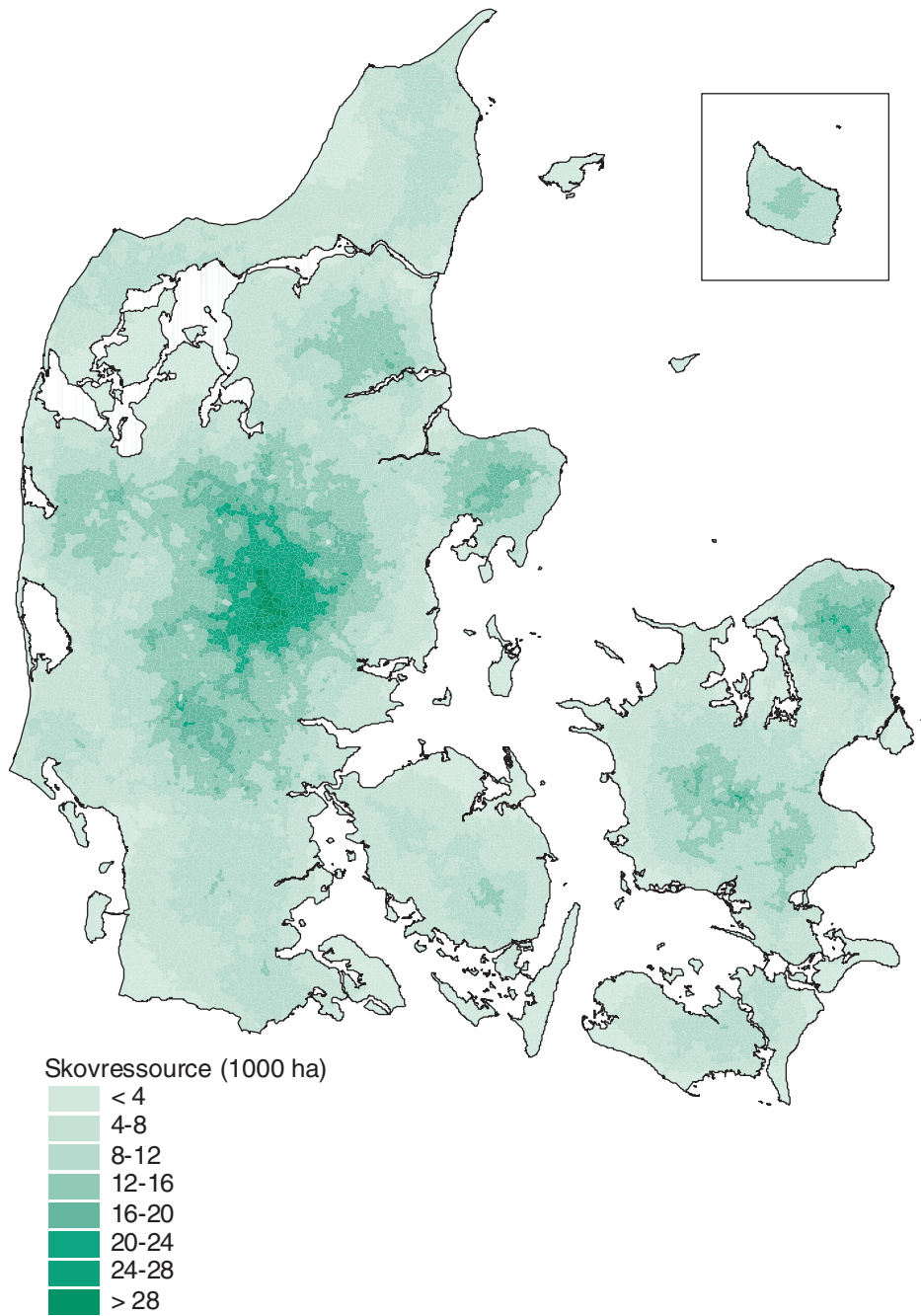
Oversigtstabel 6.2 **Skovarealets fordeling i relation til offentlighedens adgangsmuligheder. 2000**

	Skovarealets fordeling	
	1000 ha	antal
<b>I alt</b>	<b>486</b>	<b>26 548</b>
Statsskovdistrikterne	113	26
Anden offentlig skov	25	305
Privat skov over 5 ha	314	9 361
Privat skov under 5 ha	34	16 856

### Adgangsmuligheder

Naturbeskyttelsesloven angiver de nærmere rammer for befolkningens muligheder for friluftsliv i skovene. Adgangsmulighederne er mest vidtgående i de offentligt ejede skove, hvor eksempelvis færdsel om natten samt uden for veje og stier er tilladt. I de privatejede skove er færdselen bl.a. indskrænket til de lyse timer (fra kl. 7 til solnedgang), og færdsel er alene tilladt på stier og anlagte veje. Færdsel på cykel må udelukkende ske på befæstede stier og anlagte veje. Endvidere har private ejere af skove under 5 ha mulighed for at fastsætte yderligere indskrænkninger i offentlighedens adgang.

Figur 6.6 Den tilgængelige skovressource inden for 20 minutters kørsel i bil

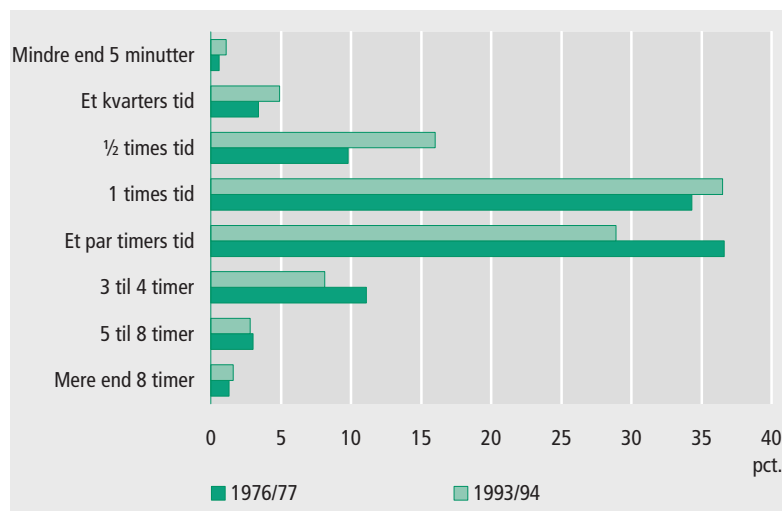


**Afstand til skov** Skovens beliggenhed har stor betydning for befolkningens friluftsliv. Figur 6.6 viser hvor meget skov, der kan nås indenfor 20 minutters kørsel i bil i de forskellige egne af landet. Det fremgår af figuren, at der i store områder i Nordsjælland og omkring Silkeborg er megen tilgængelig skov indenfor 20 minutters kørsel. Ikke overraskende viser undersøgelser, at ca. 2/3 af samtlige skovbesøg foregår i den skov, der er nærmest ens bopæl.

**Befolkningens anvendelse af skoven** Skovene indtager en suveræn førsteplads som mål for befolkningens ture ud i landskabet med ca. 50 mio. besøg om året. Kun strandene kan til dels nærme sig denne popularitet. Undersøgelser i 1976/77 og 1993/94 viser, at godt 90 pct. af den voksne danske befolkning er på en tur i skoven mindst én gang om året. Typisk kom befolkningen ca. 11 gange om året i skoven i 1976/77 og ca. 10 gange i 1993/94. I perioden mellem de to opgørelser er der sket en stigning i antallet af personer, der kommer meget ofte i skoven. Dette har medført, at der i perioden kan konstateres en stigning i det samlede antal af besøg i de danske skove på knap 25 pct. af personer mellem 15 og 77 år. Ses der bort fra befolkningstilvæksten, kan den reelle stigning i besøgstallet anslås til ca. 15 pct.

**Få skove udnyttede intensivt** Der er ganske store forskelle i den intensitet, hvormed befolkningen anvender landets skove til friluftsliv. Omkring 1/3 af skovanvendelsen kan lokaliseres til 10 skovområder, der tilsammen udgør lidt under 1/10 af landets skovareal. De hyppigst besøgte skove ligger i Københavns og Jægerborgs statsskovdistrikter samt Århus Kommunes skove.

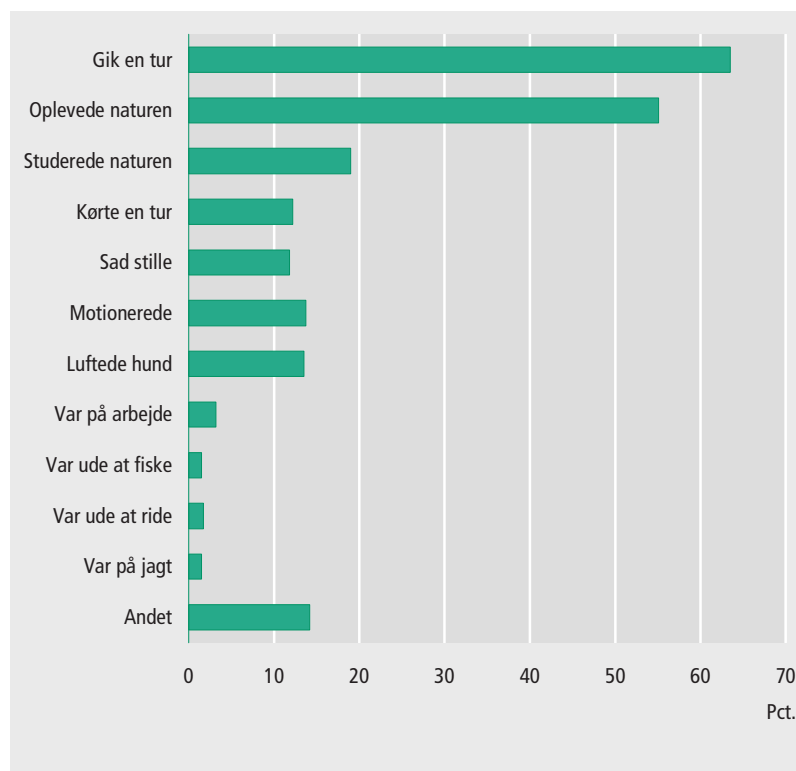
Figur 6.7 **Varigheden af skovbesøg opgjort pr. skovgæst**



**Kortere tid i skoven** Som det ses af figur 6.7, er opholdet i skoven i gennemsnit mellem 1-2 timer. Det ses endvidere, at opholdene er blevet kortere fra 1970'erne til 1990'erne.



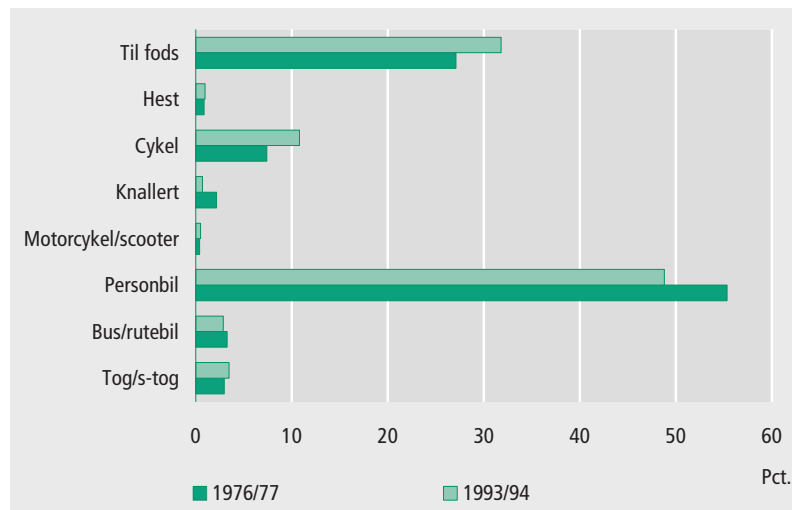
Figur 6.8 Aktivitet ved skovbesøget opgjort pr. skovgæst. 1993/94



*Populært at gå ture  
og opleve naturen*

Med hensyn til skovgæsternes aktiviteter viser figur 6.8, at omtrent to tredjedele af skovgæsterne *blandt andet* har beskæftiget sig med at gå en tur i forbindelse med deres sidste skovbesøg. Lidt over halvdelen *oplevede naturen*, mens motion, at sidde stille, at køre en tur og hundeluftning er beskæftigelser, der alle blev sat kryds ved af 10-15 procent af skovgæsterne. Aktiviteter som ridning, jagt og fiskeri blev udøvet af relativt få gæster i skoven (1-2 pct.). Der er ikke tale om markante ændringer i aktiviteterne igennem de seneste knap 20 år.

Figur 6.9 Benyttet transportmiddel ud til skoven opgjort pr. skovgæst



*Flere går eller  
cykler til skoven*

Flere går eller cykler til skoven; men bilen er dog stadig den hyppigste transportform i forbindelse med skovbesøg. Transportafstanden har en afgørende indflydelse på valget af transportmiddel. Både i 1976/77 og 1993/94 kom skovgæsterne overvejende gående til skoven, når denne lå inden for en afstand af ca. 2 km fra startstedet. Cykel blev benyttet af en relativ stor andel af skovgæsterne på afstande fra 1-8 km i 1976/77 og fra 1-15 km i 1993/94. Såfremt skovbesøget fandt sted mere end 3 km fra startstedet, havde ca. halvdelen af skovgæsterne kørt i bil til skoven. Når afstanden var over 8-9 km, benyttedes bilen af mere end 3/4 af skovgæsterne. Kun på afstande på mere end 5-6 km havde de offentlige transportmidler en vis betydning i forbindelse med befolkningens skovbesøg.

Oversigtstabel 6.3

**Friluftsfaciliteter på Skov- og Naturstyrelsens arealer. 1999**

Friluftsfaciliteter	
	antal
Skovlegepladser	47
Primitive overnatningspladser	147
Lejrpladser	134
Bål- og grillpladser	317
Fugletårne og fugleskjul	75
Informationstavler/kortborde	750
Naturskoler	43
Toiletter	300
P-pladser	1 261

Skovens faciliteter for publikum er blevet betydeligt udbygget gennem de seneste 20-30 år i takt med, at der er kommet øget fokus på skovens betydning for befolkningens friluftsliv. Der findes ingen samlede opgørelser over skovens friluftsfaciliteter, men en opgørelse fra 1999 viser antallet af en række faciliteter i statsskovene (Oversigtstabel 6.3). I

1999 havde Skov- og Naturstyrelsen en nettoudgift i relation til friluftsliv på 104,5 mio. kr.

## 6.5 Information og borgerdeltagelse

### *Information og indflydelse*

Befolkningen skal have adgang til information og dialog om de beslutninger, der påvirker dansk skovpolitik, jf. den generelle danske lovgivning om offentlighed i forvaltningen, herunder forvaltningsloven, offentlighedsloven, lov om indsigt i miljøoplysninger og den klageadgang, der er givet i medfør af Skovloven og Naturbeskyttelsesloven. Disse rettigheder blev styrket med vedtagelsen af Århuskonventionen om befolkningens adgang til information samt deltagelse i og klage over miljømæssige beslutninger.

### *Information om drift*

Statsskovbruget har pligt til at informere om sine aktiviteter. Dette sker bl.a. ved at Skov- og Naturstyrelsen udarbejder årlige regnskaber, grønt regnskab og arbejdsprogram, som er offentligt tilgængelige. Statsskove- ne udarbejder 15-årige skovdriftsplaner, som kan læses på statsskovdistrikterne eller i Skov- og Naturstyrelsen, og som udgives i lettilgængelige populærversioner.

### *Oplysninger til borgere*

Private interesseorganisationer, privatskovbruget og Skov- og Naturstyrelsen bidrager med oplysning om skovens flersidige funktioner og værdier. Der er udarbejdet vandretursfoldere om en lang række skove, oplysningskampagner, fx om adgangsregler i skov og om trærs anvendelighed og miljøvenlighed, der er etableret naturskoler og naturvejledning. Skovens Dag er et godt eksempel på folkeoplysning, hvor private skovejere og statsskovdistrikterne inviterer til åbent hus og afholder særlige arrangementer for alle interesserede. I 2001 åbnede 26 private, 24 kommunale skove og 25 statsskovdistrikter dørene for befolkningen på Skovens Dag. I alt deltog 35.000 personer i arrangementerne.

### *Borgernes deltagelse*

Befolkningens indflydelse på dansk skovpolitik går i vid udstrækning gennem interesseorganisationerne, som er repræsenteret i en række nationale udvalg, som rådgiver om dansk skovpolitik, både når den formuleres og når den implementeres. Det gælder fx Skovrådet, som rådgiver ministeren i skovpolitiske spørgsmål, Naturforvaltningsudvalget, som rådgiver om forvaltningen af midlerne til statslig naturgenopretning og skovrejsning og de amtslige Grønne råd. Når statsskovdistrikterne gennemfører skovrejsningsprojekter finansieret af Naturforvaltningsudvalget, er de forpligtede til at involvere potentielt berørte parter typisk ved at etablere et ad hoc rådgivende udvalg. På regionalt plan kan befolkningen ytre deres synspunkter gennem organisationer eller som enkeltpersoner, når der er høring vedr. regionplanernes skovrejsningsområder, når statsskovdistrikterne udarbejder nye 15-årige driftsplaner, og når statsskovdistrikterne indkalder til det årlige offentlige møde i brugerrådet.

### *Brugerråd på statsskovdistrikter*

I 1995 blev der oprettet rådgivende brugerråd på de 25 statsskovdistrikter. I dag findes der 29 brugerråd med mere end 350 medlemmer. Hvert råd har repræsentanter fra Danmarks Naturfredningsforening, Friluftsrådet, Dansk Idrætsforbund samt amter og kommuner indenfor distrik-

tet. Nogle råd har endvidere repræsentanter fra landboforeninger, jagtforeninger m.v. såvel som medlemmer, der er valgt på offentlige møder.

Brugerrådene mødes mindst 2 gange om året for at rådgive skovdistriktet om statsskovenes drift og brug. Formålet med brugerrådene er at styrke de lokale brugeres indflydelse på skovenes drift og benyttelse. En evaluering i 1998 viste, at målet kun nås delvist, idet kun halvdelen af svarpersonerne fandt, at brugerrådene har øget deres egne organisations indflydelse på skovenes drift og benyttelse. Brugerrådene har ingen besluttende myndighed, og succesen afhænger derfor i høj grad af den lokale skovforvaltnings engagement og evne til at benytte brugerrådernes rådgivende kompetence.

Der er endvidere nedsat brugerråd i enkelte kommunale skovdistrikter.

## 6.6 Kulturelle værdier

### *Fredede fortidsminder*

De danske skove er ligesom resten af det danske landskab, præget af menneskenes virksomhed gennem tusinde år, med mere eller mindre bevarede elementer af historiske strukturer fra forskellige tider. Det vurderes, at det samlede antal kendte fredede fortidsminder i Danmark overstiger 32.000. Skovdrift har en betydelig beskyttende effekt på fortidsminder, idet der på mange arealer aldrig sker jordbearbejdning. Ved skovrejsning anvendes ofte dybdepløjning inden etablering af skoven. Dette kan skade evt. ukendte fortidsminder på arealet.

Oversigtstabel 6.4

### Fortidsminder i skov

	Skovene, i alt	Skov- og Naturstyrelsens skove	Andre skove, skøn
	antal		
<b>I alt</b>	14 008	5 020	8 988
Gravhøje og røser	8 385	3 005	5 380
Dysser og jættestuer	803	288	515
Skibssætninger, stenkredse	84	30	54
Voldsteder, ruiner	137	49	88
Forsvarsanlæg	209	75	134
Andet	4 390	1 573	2 817

### *Skovene rummer ca. 1/3 af landets fortidsminder*

På grundlag af registreringer på Skov- og Naturstyrelsens arealer skønnes det, at der findes lidt over 5.000 fortidsminder i Skov- og Naturstyrelsens skove og knap 9.000 fortidsminder i de private skove.

Det vurderes således, at mere end 1/3 af alle kendte fortidsminder findes i de danske skove.

## 6.7 Sammenfatning

- Siden midten af 1990-erne har skovsektorens bruttofaktorindkomst (BFI) været vigende, og i 1999 udgjorde skovsektorens BFI 0,11 pct. af den samlede BFI.
- I 1990'erne var der i gennemsnit 4.200 personer beskæftigede i skovsektoren, heraf var 81 pct. mænd. 20 pct. af de beskæftigede i skovsektoren er 60 år og derover.
- Fra 1990-1999 gennemførte 1.153 personer en erhvervsmæssig uddannelse rettet mod skovsektoren.
- Med revision af skovloven i 1989 er der taget øget hensyn til befolkningens friluftsliv.
- 90 pct. af den voksne befolkning besøger en skov i kortere eller længere tid mindst en gang om året.
- De hyppigst besøgte skove ligger i Københavns og Jægersborgs statsskovdistrikter samt i Århus kommunes skove.
- For at øge befolkningens indflydelse på planlægningen har statskovdistrikterne i 1995 nedsat brugerråd i samtlige distrikter.
- 1/3 af alle kendte fortidsminder (32.000) findes i de danske skove.

