

Opløste ægteskaber

Dissolution
of marriages

Tabel 50.

Indgåede og opløste ægteskaber 1970-2000
 Marriages contracted and dissolved 1970-2000

År	Indgåede ægteskaber 1	Opløste ægteskaber				Flere indgåede end opløste ægteskaber 6	Opløste ægteskaber pr. 1.000 bestående	
		Ved mandens død 2	Ved hustruens død 3	Ved skilsmisse 4	I alt 5		Ved død 7	Ved skilsmisse 8
1970	36 376	15 242	7 212	9 524	31 978	4 398	18,7	7,9
1971	32 801	15 601	7 042	13 401	36 044	- 3 243	18,7	11,1
1972	31 073	16 161	7 379	13 134	36 674	- 5 601	19,5	10,9
1973	30 813	15 960	7 042	12 637	35 639	- 4 826	19,1	10,5
1974	33 182	16 434	7 066	13 132	36 632	- 3 450	19,6	11,0
1975	31 782	16 067	6 961	13 264	36 292	- 4 510	19,3	11,1
1976	31 192	16 973	7 392	13 064	37 429	- 6 237	20,5	11,0
1977	32 174	16 202	6 843	13 383	36 428	- 4 254	19,5	11,3
1978	28 763	16 779	7 070	13 072	36 921	- 8 158	20,3	11,1
1979	27 842	17 238	7 296	13 044	37 578	- 9 736	21,0	11,2
1980	26 448	17 636	7 486	13 593	38 715	- 12 267	21,7	11,7
1981	25 411	17 556	7 379	14 425	39 360	- 13 949	21,8	12,6
1982	24 330	16 942	7 448	14 621	39 011	- 14 681	21,6	12,9
1983	27 096	17 502	7 324	14 763	39 589	- 12 493	22,2	13,2
1984	28 624	17 209	7 461	14 490	39 160	- 10 536	22,3	13,1
1985	29 322	17 422	7 382	14 385	39 189	- 9 867	22,6	13,1
1986	30 773	17 095	7 665	14 490	39 250	- 8 477	22,7	13,3
1987	31 132	17 161	7 524	14 381	39 066	- 7 934	22,7	13,2
1988	32 080	16 894	7 627	14 717	39 238	- 7 158	22,7	13,6
1989	30 894	16 737	7 544	15 152	39 433	- 8 539	22,6	14,1
1990	31 513	17 131	7 675	13 731	38 537	- 7 024	23,2	12,9
1991	31 099	16 203	7 542	12 655	36 400	- 5 301	22,3	11,9
1992	32 188	16 528	7 573	12 981	37 082	- 4 894	22,7	12,2
1993	31 638	16 757	7 785	12 971	37 513	- 5 875	23,1	12,2
1994	35 321	16 252	7 611	13 709	37 572	- 2 251	22,5	12,9
1995	34 736	16 425	7 521	12 976	36 922	- 2 186	22,6	12,2
1996	35 953	15 662	7 315	12 776	35 753	200	21,6	12,0
1997	34 244	15 220	7 139	12 774	35 133	- 889	21,0	12,0
1998	34 733	15 077	7 083	13 141	35 301	- 568	20,8	12,3
1999	35 439	14 617	7 079	13 537	35 233	206	20,3	12,6
2000	38 388	14 242	7 000	14 381	35 623	2 765	19,8	13,4

TRANSLATION - Columns, 1: marriages contracted; 2-5: marriages dissolved; 2: by death of husband; 3: by death of wife; 4: by divorce; 5: total; 6: contracted minus dissolved; 7-8: marriages dissolved per 1,000 married couples; 7: by death; 8: by divorce.

Tabel 51.

Skilsmisser fordelt efter ægtefællernes alder 2000
 Divorces, by age of both spouses 2000

Hustruens alder	Mandens alder												2000 i alt 14	1991-1995 gnsntl. 15	
	18-19 år 1	20-24 år 2	25-29 år 3	30-34 år 4	35-39 år 5	40-44 år 6	45-49 år 7	50-54 år 8	55-59 år 9	60-64 år 10	65-69 år 11	70 år og dero. 12			Uangiven 13
2000 i alt	7	201	1 064	2 447	2 838	2 466	2 044	1 503	843	384	186	137	261	14 381	.
15-19 år	2	8	4	4	1	-	-	-	-	-	-	-	3	22	34
20-24 år	2	99	206	110	34	16	6	10	-	-	-	-	27	510	672
25-29 år	-	52	551	694	254	91	30	13	7	3	1	-	51	1 747	2 088
30-34 år	1	21	201	1 152	1 016	330	104	54	17	3	-	1	69	2 969	2 514
35-39 år	-	4	48	339	1 174	919	302	119	54	17	7	2	43	3 028	2 302
40-44 år	-	9	21	69	247	828	738	239	81	22	9	2	19	2 284	2 078
45-49 år	-	-	6	24	49	202	657	474	158	30	11	8	21	1 640	1 696
50-54 år	-	1	4	12	20	43	155	474	264	94	24	8	13	1 112	870
55-59 år	-	1	1	5	9	13	27	90	209	118	39	10	8	530	389
60-64 år	-	-	1	2	1	2	4	11	42	78	56	27	4	228	181
65-69 år	-	-	-	1	-	1	-	1	5	13	32	28	2	83	81
70 år og dero.	-	-	-	-	1	-	2	1	2	1	7	50	1	65	48
Uangiven	2	6	21	35	32	21	19	17	4	5	-	1	-	163	105
1991-1995 gnsntl.	7	312	1 406	2 204	2 301	2 206	2 044	1 184	613	317	162	113	189	.	13 058

TRANSLATION - Columns, 1-13: age of husband; 13: not stated; 14: total; 15: average. - Rows, age of wife.

Tabel 52.

Skilsmisser fordelt efter ægteskabets varighed og ægtefællens alder 2000
 Divorces, by duration of marriage and age of wife and husband 2000

A. Skilsmisser fordelt efter mandens alder og ægteskabets varighed														2000	1991-
Mandens alder	Under 1 år	1 år	2 år	3 år	4 år	5 år	6-7 år	8-9 år	10-14 år	15-19 år	20-24 år	25 år og dero.	Uangiven	i alt	1995 gnsntl.
	1	2	3	4	5	6	7	8	9	10	11	12	13	14	15
2000 i alt	213	686	856	1 148	1 149	1 001	1 679	1 351	2 460	1 354	1 031	1 369	84	14 381	.
15-19 år	3	2	1	-	-	-	-	-	-	-	-	-	1	7	7
20-24 år	22	53	41	39	17	18	6	-	-	-	-	-	5	201	312
25-29 år	54	168	178	209	161	103	115	41	19	-	-	1	15	1 064	1 406
30-34 år	39	195	252	383	350	296	420	278	204	9	1	3	17	2 447	2 204
35-39 år	25	92	147	224	253	239	482	466	739	151	6	-	14	2 838	2 301
40-44 år	23	64	79	114	147	136	290	239	720	472	166	5	11	2 466	2 206
45-49 år	12	35	52	66	89	102	149	148	370	402	440	174	5	2 044	2 044
50-54 år	12	30	45	45	61	45	91	74	208	171	273	446	2	1 503	1 184
55-59 år	3	14	15	24	28	31	50	59	95	81	73	370	-	843	613
60-64 år	3	7	9	8	9	11	29	20	48	27	36	177	-	384	317
65-69 år	-	3	1	3	6	2	10	8	21	16	13	102	1	186	162
70 år og dero.	-	1	2	2	5	-	5	3	13	16	14	76	-	137	113
Uoplyst	17	22	34	31	23	18	32	15	23	9	9	15	13	261	189
1991-1995 gnsntl.	270	618	1 079	1 137	966	838	1 385	1 022	1 703	1 349	1 195	1 478	18	.	13 058

B. Skilsmisser fordelt efter hustruens alder og ægteskabets varighed														2000	1991-
Hustruens alder	Under 1 år	1 år	2 år	3 år	4 år	5 år	6-7 år	8-9 år	10-14 år	15-19 år	20-24 år	25 år og dero.	Uangiven	i alt	1995 gnsntl.
	1	2	3	4	5	6	7	8	9	10	11	12	13	14	15
2000 i alt	213	686	856	1 148	1 149	1 001	1 679	1 351	2 460	1 354	1 031	1 369	84	14 381	.
15-19 år	14	4	2	1	-	-	-	-	-	-	-	-	1	22	34
20-24 år	46	109	104	109	65	37	22	6	1	-	-	-	11	510	672
25-29 år	51	215	248	311	280	205	264	105	44	-	-	1	23	1 747	2 088
30-34 år	33	147	233	341	360	327	584	433	453	31	-	4	23	2 969	2 514
35-39 år	33	79	108	187	209	214	412	426	958	360	31	2	9	3 028	2 302
40-44 år	13	57	73	83	102	94	191	193	549	527	367	30	5	2 284	2 078
45-49 år	7	24	31	41	61	56	97	91	239	258	425	309	1	1 640	1 696
50-54 år	5	22	26	41	36	40	57	47	118	101	137	481	1	1 112	870
55-59 år	1	8	10	17	17	15	25	20	50	37	45	285	-	530	389
60-64 år	-	3	1	3	4	2	10	11	22	16	13	143	-	228	181
65-69 år	1	-	-	1	2	1	2	1	2	8	4	61	-	83	81
70 år og dero.	-	1	2	1	3	-	2	2	7	3	2	42	-	65	48
Uoplyst	9	17	18	12	10	10	13	16	17	13	7	11	10	163	105
1991-1995 gnsntl.	270	618	1 079	1 137	966	838	1 385	1 022	1 703	1 349	1 195	1 478	18	.	13 058

TRANSLATION. Head A: Columns, 1-13: duration of marriage; 13. not stated; 14: total; 15: average. - Rows, age of husband.

TRANSLATION. Head B: Columns, 1-13: duration of marriage; 13: not stated; 14: total; 15: average. - Rows, age of wife.

Tabel 53.

Skilsmisser og skilsmisser pr. 10.000 vielser i vielsesåret 1998, 1999 og 2000 fordelt efter vielsesår

Divorces and divorces per 10,000 marriages 1998, 1999 and 2000, by year of marriage

Vielserår	Antal vielser 1	Skilsmisser 1998		Skilsmisser 1999		Skilsmisser 2000	
		Antal 2	Antal pr. 10.000 vielser i vielsesåret 3	Antal 4	Antal pr. 10.000 vielser i vielsesåret 5	Antal 6	Antal pr. 10.000 vielser i vielsesåret 7
I alt	...	13 141	4 112	13 537	4 209	14 381	4 441
Før 1944	...	2	.	1	.	2	.
1944	37 524	-	-	1	-	-	-
1945	36 341	-	-	1	-	2	1
1946	40 257	2	-	1	-	2	-
1947	39 910	4	1	2	1	1	-
1948	39 279	2	1	1	-	6	2
1949	37 496	3	1	6	2	6	2
1950	38 838	4	1	4	1	1	-
1951	36 575	8	2	2	1	7	2
1952	35 724	6	2	9	3	4	1
1953	35 293	5	1	14	4	5	1
1954	34 973	11	3	11	3	6	2
1955	35 027	14	4	13	4	5	1
1956	34 215	23	7	16	5	19	6
1957	34 310	18	5	15	4	14	4
1958	33 795	17	5	15	4	15	4
1959	34 414	34	10	19	6	28	8
1960	35 897	29	8	23	6	27	8
1961	36 364	49	13	47	13	29	8
1962	37 513	54	14	43	11	31	8
1963	38 580	66	17	56	15	37	10
1964	39 565	72	18	60	15	55	14
1965	41 693	85	20	75	18	60	14
1966	41 424	118	28	92	22	73	18
1967	41 158	111	27	102	25	70	17
1968	39 457	142	36	117	30	101	26
1969	39 158	117	30	125	32	112	29
1970	36 376	122	34	119	33	106	29
1971	32 801	127	39	115	35	106	32
1972	31 073	143	46	124	40	120	39
1973	30 813	151	49	150	49	130	42
1974	33 182	191	58	151	46	128	39
1975	31 782	197	62	160	50	150	47
1976	31 192	217	70	194	62	200	64
1977	32 174	239	74	242	75	203	63
1978	28 763	236	82	203	71	210	73
1979	27 842	253	91	216	78	227	82
1980	26 448	224	85	229	87	236	89
1981	25 411	258	102	237	93	262	103
1982	24 330	268	110	250	103	221	91
1983	27 096	286	106	300	111	285	105
1984	28 624	356	124	336	117	309	108
1985	29 322	402	137	374	128	345	118
1986	30 773	432	140	436	142	405	132
1987	31 132	491	158	450	145	512	164
1988	32 080	585	182	548	171	557	174
1989	30 894	589	191	576	186	521	169
1990	31 513	711	226	646	205	635	202
1991	31 099	748	241	697	224	673	216
1992	32 188	825	256	797	248	758	235
1993	31 638	900	284	828	262	820	259
1994	35 321	1 049	297	1 040	294	968	274
1995	34 736	947	273	1 057	304	1 066	307
1996	35 953	729	203	957	266	1 157	322
1997	34 244	396	116	718	210	987	288
1998	34 733	69	20	429	124	792	228
1999	35 439	.	.	84	24	490	138
2000	38 388	80	21
Uoplyst	.	4	.	3	.	4	.

¹ Summen kan opfattes som et tilnærmet mål for, hvor mange af 10.000 ægteskaber, der ender i skilsmisse med det pågældende kalenderårs skilsmissehyppigheder. Konsekvenserne af ind- og udvandring indgår ikke i beregningen. I summen indgår skilsmisser blandt par med uoplyst vielsesår og par viet før 1944 på en sådan måde, at hver af disse skilsmisser giver samme bidrag til summen, som skilsmisser med kendt vielsesår i gennemsnit giver.

TRANSLATION - Columns, 1: number of marriages; 2, 4 and 6: number of divorces; 3, 5 and 7: number of divorces per 10,000 marriages by year of marriage. - Rows, year of marriage; før 1944: before 1944; uoplyst: unknown.

Tabel 54. Skilsmisser fordelt efter ægteskabets varighed
Divorces, by duration of marriage

Ægteskabets varighed	1972-1975	1976-1980	1981-1985	1986-1990	1991-1995	1996-2000	2000
	gnsntl. 1	gnsntl. 2	gnsntl. 3	gnsntl. 4	gnsntl. 5	gnsntl. 6	7
I alt	13 042	13 231	14 537	14 494	13 058	13 322	14 381
Under 1 år	210	248	271	355	270	232	213
1 år	558	562	592	735	618	620	686
2 år	883	925	961	1 146	1 079	840	856
3 år	985	964	1 007	1 062	1 137	1 068	1 148
4 år	977	897	948	904	966	1 044	1 149
5 år	926	826	876	776	838	907	1 001
6 år	838	743	790	690	744	809	905
7 år	766	663	709	618	641	721	774
8 år	676	624	656	556	563	655	724
9 år	604	583	574	545	459	594	627
10-14 år	2 090	2 424	2 428	2 181	1 703	2 100	2 460
15-19 år	1 260	1 569	2 067	1 826	1 349	1 262	1 354
20-24 år	854	949	1 306	1 534	1 195	1 029	1 031
25 år og derover	910	1 001	1 216	1 469	1 478	1 424	1 369
Uangiven	505	253	136	97	18	19	84
Gnsntl. varighed ved skilsmisse	10,5	11,0	11,6	11,8	11,3	11,2	10,9

TRANSLATION - Rows, total number of divorces; duration of marriage; average duration of marriages.

Tabel 55. Skilsmisser pr. 1.000 gifte fordelt efter køn og alder 1990-2000
Persons having a divorce per 1,000 married, by sex and age 1990-2000

Alder	1990	1991	1992	1993	1994	1995	1996	1997	1998	1999	2000
	1	2	3	4	5	6	7	8	9	10	11
A. Mænd i alt	12,3	11,4	11,6	11,6	12,3	11,7	11,4	11,4	11,7	12,4	13,2
Under 20 år	25,3	59,3	30,2	14,3	11,2	17,8	16,0	22,7	16,8	30,9	39,5
20-24 år	39,6	38,0	34,9	41,4	44,0	38,1	37,9	32,3	35,3	33,2	36,6
25-29 år	30,0	29,4	29,8	29,8	30,5	26,4	25,1	27,2	28,7	29,4	32,2
30-34 år	24,4	23,1	24,9	23,1	25,2	23,7	23,4	23,2	23,3	25,4	27,5
35-39 år	20,2	19,2	20,3	20,2	22,1	20,9	20,1	20,1	21,1	22,8	24,8
40-44 år	17,0	16,3	16,0	17,2	17,5	17,9	17,9	17,1	17,7	19,6	21,1
45-49 år	14,3	12,8	13,0	13,0	14,2	13,7	13,0	14,1	14,7	15,4	16,9
50-54 år	9,9	8,9	9,1	9,5	10,1	9,8	9,7	9,6	9,6	10,3	10,5
55-59 år	6,3	5,5	5,6	6,0	6,6	6,1	6,0	6,1	6,8	7,0	6,6
60-64 år	3,8	3,5	3,5	3,3	3,7	3,6	3,5	3,3	3,8	3,7	3,9
65-69 år	2,3	1,9	1,8	2,0	2,3	1,9	2,0	2,3	2,3	2,2	2,4
70 år og derover	0,8	0,7	0,7	0,8	0,7	0,8	0,7	0,7	0,8	1,0	0,9
B. Kvinder i alt	12,6	11,6	11,9	11,9	12,6	11,9	11,6	11,6	11,9	12,5	13,2
Under 20 år	27,1	25,6	18,2	25,3	21,1	21,3	22,3	25,2	14,6	30,8	23,2
20-24 år	37,0	34,4	36,6	36,3	37,5	33,2	32,4	33,3	33,1	35,7	37,3
25-29 år	29,0	28,9	29,3	28,0	30,6	26,8	27,1	25,9	27,8	29,6	31,1
30-34 år	22,9	21,1	22,9	22,8	24,7	23,1	22,5	22,2	23,3	23,9	27,2
35-39 år	19,0	17,8	18,2	18,9	19,6	19,7	18,8	19,8	19,3	21,0	24,0
40-44 år	16,2	14,6	15,3	15,1	16,3	16,1	16,1	15,9	16,5	17,9	18,5
45-49 år	11,8	11,0	10,8	11,2	12,0	11,9	11,2	11,5	11,9	12,5	13,1
50-54 år	7,5	6,9	6,7	7,7	8,1	7,1	7,4	7,8	8,0	8,1	7,9
55-59 år	4,4	3,8	4,0	3,8	4,1	4,3	4,1	4,4	5,0	4,9	4,3
60-64 år	2,3	2,1	2,0	2,1	2,4	2,4	2,2	2,2	2,4	2,2	2,6
65-69 år	1,4	1,0	1,2	1,1	1,4	1,1	0,8	1,0	1,3	1,2	1,2
70 år og derover	0,5	0,6	0,4	0,5	0,4	0,5	0,5	0,4	0,4	0,4	0,6

TRANSLATION - Rows, age groups; A: males; B: females.

Tabel 56.

Ægteskaber opløst ved den ene ægtefælles død fordelt efter ægtefællernes alder ved dødsfaldet 2000

Marriages dissolved through the death of one of the spouses, by age of spouses at time of death 2000

		A. Ægteskaber opløst ved mandens død																
		Den afdøde mands alder															I alt	
Enkens alder		15-19 år	20-24 år	25-29 år	30-34 år	35-39 år	40-44 år	45-49 år	50-54 år	55-59 år	60-64 år	65-69 år	70-74 år	75-79 år	80-84 år	85 år og dero.	Uoplyst	17
		1	2	3	4	5	6	7	8	9	10	11	12	13	14	15	16	
I alt	-	5	22	36	79	168	287	532	956	1 125	1 652	2 164	2 751	2 345	2 116	4	14 242
15-19 år	...	-	-	-	-	-	-	-	-	-	-	-	-	-	-	-	-	-
20-24 år	...	-	2	4	2	-	1	1	1	-	-	-	-	-	-	-	-	11
25-29 år	...	-	3	14	11	6	4	2	3	-	1	1	1	-	-	-	-	46
30-34 år	...	-	-	2	13	31	13	6	6	3	1	1	-	-	-	-	-	76
35-39 år	...	-	-	1	9	32	55	22	16	14	3	2	2	1	-	1	-	158
40-44 år	...	-	-	-	1	5	76	96	60	24	13	3	1	4	2	1	-	286
45-49 år	...	-	-	1	-	4	10	122	146	88	30	15	7	3	1	1	-	428
50-54 år	...	-	-	-	-	1	5	32	235	326	108	49	21	13	4	1	1	796
55-59 år	...	-	-	-	-	-	3	6	51	416	444	191	88	26	13	5	-	1 243
60-64 år	...	-	-	-	-	-	-	-	9	61	442	659	277	89	31	15	-	1 583
65-69 år	...	-	-	-	-	-	-	-	5	17	68	600	894	373	114	39	-	2 110
70-74 år	...	-	-	-	-	-	1	-	5	11	102	728	1 143	394	108	1	1	2 493
75-79 år	...	-	-	-	-	-	-	-	2	2	25	131	925	986	386	1	1	2 458
80-84 år	...	-	-	-	-	-	-	-	-	2	2	11	158	705	790	-	1	1 668
85 år og dero.	...	-	-	-	-	-	-	-	-	-	2	3	16	95	769	1	1	886

		B. Ægteskaber opløst ved hustruens død																
		Den afdøde hustrus alder															I alt	
Enke-mandens alder		15-19 år	20-24 år	25-29 år	30-34 år	35-39 år	40-44 år	45-49 år	50-54 år	55-59 år	60-64 år	65-69 år	70-74 år	75-79 år	80-84 år	85 år og dero.	Uoplyst	34
		18	19	20	21	22	23	24	25	26	27	28	29	30	31	32	33	34
I alt	-	5	23	38	82	144	245	440	622	808	976	1 059	1 112	801	634	11	7 000
15-19 år	...	-	-	-	-	-	-	-	-	-	-	-	-	-	-	-	-	-
20-24 år	...	-	-	1	-	-	1	-	-	-	-	-	-	-	-	1	-	3
25-29 år	...	-	5	3	4	2	-	-	-	-	-	-	-	-	-	1	-	15
30-34 år	...	-	-	14	15	8	2	1	1	-	-	-	-	-	-	-	-	41
35-39 år	...	-	-	4	14	28	12	3	1	-	-	-	-	-	-	1	-	63
40-44 år	...	-	-	1	3	29	53	13	3	2	-	-	-	-	-	-	-	104
45-49 år	...	-	-	-	2	8	47	95	19	8	3	2	-	-	-	-	-	184
50-54 år	...	-	-	-	-	4	18	102	189	59	17	5	-	1	-	-	-	395
55-59 år	...	-	-	-	-	3	10	24	179	233	58	23	7	-	1	1	1	540
60-64 år	...	-	-	-	-	-	-	6	32	247	270	68	11	6	1	2	-	643
65-69 år	...	-	-	-	-	-	1	1	13	55	347	354	84	21	6	-	3	885
70-74 år	...	-	-	-	-	-	-	-	2	14	79	384	418	126	30	9	2	1 064
75-79 år	...	-	-	-	-	-	-	-	2	33	122	416	497	115	25	3	1	1 213
80-84 år	...	-	-	-	-	-	-	-	1	1	1	14	98	363	380	107	1	966
85 år og dero.	...	-	-	-	-	-	-	-	1	-	4	25	98	268	487	1	1	884

TRANSLATION. Head A: marriages dissolved through deaths of husband. - Columns, 1-15: age of deceased husband; 16: unknown age; 17: total. - Rows, age of widow.

TRANSLATION. Head B: marriages dissolved through death of wife. - Columns, 18-32: age of deceased wife; 33: unknown age; 34: total. - Rows, age of widower.

Tabel 57.

Ægteskabsopløsningstavler for ægteskaber indgået i 1950, 1955, 1960, 1965, 1970, 1975, 1980, 1985, 1990 og 1995

Dissolution tables for marriages contracted in 1950, 1955, 1960, 1965, 1970, 1975, 1980, 1985, 1990 and 1995

Ægteskabets varighed	Antal tilbageværende ægteskaber ¹ 1	Opløsningshyppighed ²			Samlet afgang ³		
		Skilsmisse 2	Død 3	I alt 4	Skilsmisse 5	Død 6	I alt 7
Ægteskaber indgået i 1950							
0 år	10 000	27	18	45	27	18	45
1 år	9 955	85	18	103	112	36	148
2 år	9 852	120	20	140	230	56	286
3 år	9 714	164	19	183	389	75	464
4 år	9 536	162	22	184	543	96	639
5 år	9 361	151	22	173	684	117	801
6 år	9 199	128	22	150	802	137	939
7 år	9 061	107	23	130	899	158	1 057
8 år	8 943	102	26	128	990	181	1 171
9 år	8 829	91	28	119	1 070	206	1 276
10 år	8 724	81	29	110	1 141	231	1 372
11 år	8 628	75	35	110	1 206	261	1 467
12 år	8 533	68	38	106	1 264	293	1 557
13 år	8 443	62	39	101	1 316	326	1 642
14 år	8 358	58	44	102	1 364	363	1 727
15 år	8 273	57	47	104	1 411	402	1 813
16 år	8 187	55	55	110	1 456	447	1 903
17 år	8 097	52	62	114	1 498	497	1 995
18 år	8 005	55	67	122	1 542	551	2 093
19 år	7 907	57	73	130	1 587	609	2 196
20 år	7 804	63	81	144	1 636	672	2 308
21 år	7 692	73	99	172	1 692	748	2 440
22 år	7 560	60	108	168	1 737	830	2 567
23 år	7 433	69	117	186	1 788	917	2 705
24 år	7 295	53	125	178	1 827	1 008	2 835
25 år	7 165	46	137	183	1 860	1 106	2 966
26 år	7 034	50	155	205	1 895	1 215	3 110
27 år	6 890	45	166	211	1 926	1 329	3 255
28 år	6 745	44	181	225	1 956	1 451	3 407
29 år	6 593	35	200	235	1 979	1 583	3 562
30 år	6 438	26	222	248	1 996	1 726	3 722
31 år	6 278	27	242	269	2 013	1 878	3 891
32 år	6 109	28	263	291	2 030	2 039	4 069
33 år	5 931	25	288	313	2 045	2 210	4 255
34 år	5 745	23	318	341	2 058	2 393	4 451
35 år	5 549	20	346	366	2 069	2 585	4 654
36 år	5 346	21	385	406	2 080	2 791	4 871
37 år	5 129	15	392	407	2 086	2 994	5 080
38 år	4 921	17	422	439	2 094	3 201	5 295
39 år	4 705	15	463	478	2 101	3 419	5 520
40 år	4 480	10	515	525	2 105	3 650	5 755
41 år	4 245	12	553	565	2 111	3 884	5 995
42 år	4 005	8	615	623	2 114	4 131	6 245
43 år	3 755	5	665	670	2 116	4 381	6 496
44 år	3 504	10	719	729	2 119	4 632	6 752
45 år	3 248	5	766	771	2 121	4 881	7 002
46 år	2 998	3	815	818	2 122	5 126	7 247
47 år	2 753	2	868	870	2 122	5 364	7 487
48 år	2 513	4	932	937	2 123	5 599	7 722
49 år	2 278	3	1 032	1 036	2 124	5 834	7 958
50 år	2 042						

¹ Kolonnen "antal tilbageværende ægteskaber" angiver, hvorledes 10.000 ægteskaber ville svinde i antal når enten skilsmisse eller død er afgangsårsag.

² Tallene angiver (i 10.000-dele) hyppigheden af opløsning af ægteskab i løbet af et år.

³ Tallene i kolonne 7 angiver det samlede antal ægteskaber, som ifølge tavlen (kol. 1) er blevet opløst et givet antal år efter ægteskabets indgåelse. I kolonnerne 5 og 6 er denne samlede afgang opdelt på afgangsårsagerne skilsmisse og død.

TRANSLATION - Columns, 1: couples staying married; 2-4: dissolution rate (number per 10,000); 5-7: cumulative decrease in number of couples staying married; 2 and 5: divorce; 3 and 6: death; 4 and 7: total. - Rows, duration of marriage (in years) for marriages contracted in 1950, 1955, 1960, 1965, 1970, 1975, 1980, 1985, 1990 and 1995.

Tabel 57 (fortsat).

Ægteskabsopløsningstavler for ægteskaber indgået i 1950, 1955, 1960, 1965, 1970, 1975, 1980, 1985, 1990 og 1995

Dissolution tables for marriages contracted in 1950, 1955, 1960, 1965, 1970, 1975, 1980, 1985, 1990 and 1995 (continued)

Ægteskabets varighed	Antal til- bageværende ægteskaber ¹ 1	Opløsningshyppighed ²			Samlet afgang ³		
		Skilsmisse 2	Død 3	I alt 4	Skilsmisse 5	Død 6	I alt 7
Ægteskaber indgået i 1955							
0 år	10 000	29	15	43	28	15	43
1 år	9 957	71	15	86	99	30	129
2 år	9 871	118	16	134	215	46	261
3 år	9 739	159	16	175	370	62	432
4 år	9 568	151	20	171	515	81	596
5 år	9 404	142	20	162	648	100	748
6 år	9 252	126	18	144	764	117	881
7 år	9 119	101	19	120	856	134	990
8 år	9 010	93	23	116	940	155	1 095
9 år	8 905	89	26	115	1 019	178	1 197
10 år	8 803	77	26	103	1 087	201	1 288
11 år	8 712	76	32	108	1 153	229	1 382
12 år	8 618	72	36	108	1 215	260	1 475
13 år	8 525	76	38	114	1 280	292	1 572
14 år	8 428	74	38	112	1 342	324	1 666
15 år	8 334	90	46	136	1 417	362	1 779
16 år	8 221	92	50	142	1 493	403	1 896
17 år	8 104	96	61	157	1 571	452	2 023
18 år	7 977	86	64	150	1 640	503	2 143
19 år	7 857	79	73	152	1 702	560	2 262
20 år	7 738	88	78	166	1 770	620	2 390
21 år	7 610	80	89	169	1 831	688	2 519
22 år	7 481	76	100	176	1 888	763	2 651
23 år	7 349	60	101	161	1 932	837	2 769
24 år	7 231	66	112	178	1 980	918	2 898
25 år	7 102	56	128	184	2 020	1 009	3 029
26 år	6 971	53	136	189	2 057	1 104	3 161
27 år	6 839	50	150	200	2 091	1 207	3 298
28 år	6 702	57	165	222	2 129	1 318	3 447
29 år	6 553	50	182	232	2 162	1 437	3 599
30 år	6 401	39	206	245	2 187	1 569	3 756
31 år	6 244	37	226	263	2 210	1 710	3 920
32 år	6 080	33	243	276	2 235	1 851	4 086
33 år	5 914	32	260	292	2 254	2 005	4 259
34 år	5 741	30	282	312	2 271	2 167	4 438
35 år	5 562	26	294	320	2 285	2 331	4 616
36 år	5 384	25	331	355	2 299	2 509	4 807
37 år	5 193	14	379	393	2 306	2 706	5 012
38 år	4 988	14	391	405	2 313	2 901	5 214
39 år	4 786	14	421	437	2 320	3 102	5 422
40 år	4 578	14	453	467	2 326	3 310	5 636
41 år	4 364	9	490	499	2 330	3 524	5 854
42 år	4 146	14	507	521	2 336	3 734	6 070
43 år	3 930	9	547	556	2 340	3 949	6 289
44 år	3 711	5	590	595	2 341	4 168	6 510
45 år	3 490						
Ægteskaber indgået i 1960							
0 år	10 000	27	12	39	27	12	39
1 år	9 961	74	13	87	101	25	126
2 år	9 874	126	14	140	225	39	264
3 år	9 736	165	14	179	385	53	438
4 år	9 562	162	13	175	540	65	605
5 år	9 395	155	16	171	686	80	766
6 år	9 234	133	19	152	809	97	906
7 år	9 094	116	21	137	915	116	1 031
8 år	8 969	119	20	139	1 022	134	1 156
9 år	8 844	116	22	138	1 125	153	1 278

1, 2, 3 Se tabellens første side.

Tabel 57 (fortsat).

Ægteskabsopløsningstavler for ægteskaber indgået i 1950, 1955, 1960, 1965, 1970, 1975, 1980, 1985, 1990 og 1995

Dissolution tables for marriages contracted in 1950, 1955, 1960, 1965, 1970, 1975, 1980, 1985, 1990 and 1995 (continued)

Ægteskabets varighed	Antal til- bageværende ægteskaber ¹ 1	Opløsningshyppighed ²			Samlet afgang ³		
		Skilsmisse 2	Død 3	I alt 4	Skilsmisse 5	Død 6	I alt 7
Ægteskaber indgået i 1960							
10 år	8 722	134	24	158	1 242	174	1 416
11 år	8 584	149	28	177	1 370	198	1 568
12 år	8 432	135	31	166	1 484	224	1 708
13 år	8 292	119	34	153	1 583	252	1 835
14 år	8 165	126	39	165	1 686	284	1 970
15 år	8 030	106	44	150	1 771	319	2 090
16 år	7 910	115	44	159	1 862	354	2 216
17 år	7 784	103	49	152	1 942	392	2 334
18 år	7 666	103	60	163	2 021	438	2 459
19 år	7 541	101	66	167	2 097	488	2 585
20 år	7 415	108	70	178	2 177	540	2 717
21 år	7 283	98	80	178	2 249	598	2 847
22 år	7 153	115	87	202	2 331	660	2 991
23 år	7 009	94	100	194	2 397	730	3 127
24 år	6 873	100	106	206	2 466	803	3 269
25 år	6 731	82	119	201	2 521	883	3 404
26 år	6 596	76	132	208	2 571	970	3 541
27 år	6 459	79	146	225	2 630	1 061	3 691
28 år	6 309	65	164	229	2 671	1 165	3 836
29 år	6 164	64	169	233	2 710	1 269	3 979
30 år	6 021	43	175	218	2 736	1 375	4 111
31 år	5 889	40	187	227	2 760	1 485	4 244
32 år	5 756	40	219	259	2 782	1 611	4 393
33 år	5 607	35	234	269	2 802	1 742	4 544
34 år	5 456	25	243	269	2 816	1 875	4 691
35 år	5 309	22	262	284	2 828	2 014	4 841
36 år	5 159	20	273	293	2 838	2 155	4 992
37 år	5 008	17	293	310	2 846	2 301	5 148
38 år	4 852	16	325	342	2 854	2 459	5 314
39 år	4 686	18	347	364	2 863	2 622	5 484
40 år	4 516						
Ægteskaber indgået i 1965							
0 år	10 000	20	10	30	20	10	30
1 år	9 970	65	11	76	85	21	106
2 år	9 894	116	12	128	200	33	233
3 år	9 767	190	12	202	385	45	430
4 år	9 570	214	13	227	590	57	647
5 år	9 353	243	14	257	817	70	887
6 år	9 113	248	14	262	1 043	83	1 126
7 år	8 874	228	16	244	1 245	97	1 342
8 år	8 658	189	19	208	1 409	113	1 522
9 år	8 478	190	20	210	1 570	130	1 700
10 år	8 300	166	23	189	1 708	149	1 857
11 år	8 143	165	24	189	1 842	169	2 011
12 år	7 989	167	25	192	1 975	189	2 164
13 år	7 836	128	28	156	2 075	211	2 286
14 år	7 714	150	34	184	2 191	237	2 428
15 år	7 572	140	38	178	2 297	266	2 563
16 år	7 437	137	42	179	2 399	297	2 696
17 år	7 304	148	42	190	2 507	328	2 835
18 år	7 165	133	46	179	2 602	361	2 963
19 år	7 037	143	53	196	2 703	398	3 101
20 år	6 899	138	66	204	2 798	444	3 242
21 år	6 758	121	68	189	2 880	490	3 370
22 år	6 630	116	70	186	2 956	533	3 489
23 år	6 511	108	77	185	3 026	583	3 609
24 år	6 390	106	87	193	3 094	639	3 733

1, 2, 3 Se tabellens første side.

Tabel 57 (fortsat).

Ægteskabsopløsningstavler for ægteskaber indgået i 1950, 1955, 1960, 1965, 1970, 1975, 1980, 1985, 1990 og 1995

Dissolution tables for marriages contracted in 1950, 1955, 1960, 1965, 1970, 1975, 1980, 1985, 1990 and 1995 (continued)

Ægteskabets varighed	Antal til- bageværende ægteskaber ¹	Opløsningshyppighed ²			Samlet afgang ³		
		Skilsmisse	Død	I alt	Skilsmisse	Død	I alt
	1	2	3	4	5	6	7
Ægteskaber indgået i 1965							
25 år	6 267	81	89	171	3 145	695	3 840
26 år	6 160	75	93	169	3 191	752	3 944
27 år	6 056	64	105	170	3 230	816	4 046
28 år	5 954	75	114	189	3 275	884	4 159
29 år	5 841	63	117	180	3 312	952	4 264
30 år	5 736	42	129	171	3 336	1 026	4 363
31 år	5 637	47	139	186	3 363	1 105	4 468
32 år	5 532	43	150	193	3 387	1 188	4 575
33 år	5 425	36	166	202	3 406	1 278	4 685
34 år	5 315	32	171	203	3 423	1 369	4 793
35 år	5 207						
Ægteskaber indgået i 1970							
0 år	10 000	49	11	60	49	11	60
1 år	9 940	149	12	161	197	23	220
2 år	9 780	262	12	274	453	35	488
3 år	9 512	298	13	311	737	47	784
4 år	9 216	291	14	305	1 005	60	1 065
5 år	8 935	275	15	290	1 251	73	1 324
6 år	8 676	258	17	275	1 475	88	1 563
7 år	8 437	235	16	251	1 673	102	1 775
8 år	8 225	197	19	216	1 835	118	1 953
9 år	8 047	200	21	221	1 996	135	2 131
10 år	7 869	211	24	235	2 162	154	2 316
11 år	7 684	173	27	200	2 295	175	2 470
12 år	7 530	185	27	212	2 435	195	2 630
13 år	7 370	186	27	213	2 572	215	2 787
14 år	7 213	162	33	195	2 689	239	2 928
15 år	7 072	163	35	198	2 804	264	3 068
16 år	6 932	159	37	196	2 914	290	3 204
17 år	6 796	149	43	192	3 016	319	3 335
18 år	6 665	147	48	195	3 114	351	3 465
19 år	6 536	144	55	199	3 208	387	3 594
20 år	6 406	131	53	185	3 292	421	3 713
21 år	6 287	123	53	176	3 369	454	3 823
22 år	6 177	96	60	156	3 429	491	3 920
23 år	6 080	107	67	175	3 494	532	4 026
24 år	5 974	97	74	172	3 552	576	4 128
25 år	5 872	85	77	162	3 602	622	4 223
26 år	5 777	66	86	151	3 640	671	4 311
27 år	5 689	70	85	155	3 679	719	4 399
28 år	5 601	53	100	152	3 709	775	4 484
29 år	5 516	88	109	198	3 758	836	4 593
30 år	5 407						
Ægteskaber indgået i 1975							
0 år	10 000	65	11	76	65	11	76
1 år	9 924	156	12	168	220	23	243
2 år	9 757	314	12	326	526	35	561
3 år	9 439	307	14	321	816	48	864
4 år	9 136	323	14	337	1 111	61	1 172
5 år	8 828	330	18	348	1 402	77	1 479
6 år	8 521	306	19	325	1 663	93	1 756
7 år	8 244	272	19	291	1 887	109	1 996
8 år	8 004	258	24	282	2 094	128	2 222
9 år	7 778	231	27	258	2 274	149	2 423
10 år	7 577	209	26	235	2 432	169	2 601
11 år	7 399	210	28	238	2 587	190	2 777
12 år	7 223	213	30	243	2 738	209	2 947
13 år	7 053	177	35	212	2 863	233	3 096
14 år	6 904	176	38	213	2 984	259	3 243

1, 2, 3 Se tabellens første side.

Tabel 57 (fortsat).

Ægteskabsopløsningstavler for ægteskaber indgået i 1950, 1955, 1960, 1965, 1970, 1975, 1980, 1985, 1990 og 1995

Dissolution tables for marriages contracted in 1950, 1955, 1960, 1965, 1970, 1975, 1980, 1985, 1990 and 1995 (continued)

Ægteskabets varighed	Antal til- bageværende ægteskaber ¹	Opløsningshyppighed ²			Samlet afgang ³		
		Skilsmisse 2	Død 3	I alt 4	Skilsmisse 5	Død 6	I alt 7
Ægteskaber indgået i 1975							
15 år	6 757	148	37	184	3 084	284	3 368
16 år	6 632	135	39	175	3 174	310	3 484
17 år	6 516	127	45	173	3 257	340	3 596
18 år	6 404	133	47	180	3 342	370	3 712
19 år	6 288	120	52	171	3 417	403	3 820
20 år	6 180	122	54	176	3 492	436	3 928
21 år	6 072	103	61	164	3 555	473	4 028
22 år	5 972	104	63	166	3 616	510	4 127
23 år	5 873	94	68	163	3 672	551	4 223
24 år	5 777	82	71	153	3 719	592	4 311
25 år	5 689						
Ægteskaber indgået i 1980							
0 år	10 000	110	14	124	110	14	124
1 år	9 876	211	15	226	318	29	347
2 år	9 653	402	17	419	705	45	750
3 år	9 250	409	19	428	1 084	63	1 147
4 år	8 853	349	21	370	1 393	82	1 475
5 år	8 525	343	22	365	1 685	101	1 786
6 år	8 214	319	22	341	1 947	119	2 066
7 år	7 934	323	25	347	2 200	142	2 342
8 år	7 658	293	26	319	2 424	161	2 586
9 år	7 414	255	27	282	2 613	181	2 795
10 år	7 205	191	29	220	2 751	202	2 953
11 år	7 047	189	30	219	2 885	223	3 108
12 år	6 892	185	34	219	3 012	246	3 258
13 år	6 742	161	35	196	3 121	270	3 390
14 år	6 610	147	38	185	3 218	295	3 513
15 år	6 487	147	43	190	3 313	323	3 636
16 år	6 364	155	46	201	3 412	352	3 764
17 år	6 236	141	48	189	3 500	382	3 882
18 år	6 118	122	49	171	3 575	412	3 986
19 år	6 014	148	59	207	3 663	447	4 111
20 år	5 889						
Ægteskaber indgået i 1985							
0 år	10 000	119	17	136	119	17	136
1 år	9 864	237	19	256	353	36	389
2 år	9 611	392	22	414	729	57	786
3 år	9 214	403	23	425	1 100	78	1 178
4 år	8 822	394	24	418	1 448	100	1 547
5 år	8 453	306	15	321	1 706	112	1 819
6 år	8 181	297	23	319	1 949	131	2 080
7 år	7 920	251	27	278	2 148	152	2 301
8 år	7 699	252	29	280	2 342	174	2 516
9 år	7 484	225	27	252	2 510	195	2 705
10 år	7 295	238	30	268	2 683	217	2 900
11 år	7 100	200	33	233	2 825	240	3 065
12 år	6 935	199	35	234	2 963	264	3 228
13 år	6 772	186	39	225	3 089	291	3 380
14 år	6 620	171	43	214	3 202	319	3 521
15 år	6 479						
Ægteskaber indgået i 1990							
0 år	10 000	86	14	100	86	14	100
1 år	9 900	194	15	209	278	28	306
2 år	9 694	370	17	387	637	45	681
3 år	9 319	393	18	410	1 002	61	1 064
4 år	8 936	357	18	375	1 321	77	1 398

1, 2, 3 Se tabellens første side.

Tabel 57 (fortsat).

Ægteskabsopløsningstavler for ægteskaber indgået i 1950, 1955, 1960, 1965, 1970, 1975, 1980, 1985, 1990 og 1995

Dissolution tables for marriages contracted in 1950, 1955, 1960, 1965, 1970, 1975, 1980, 1985, 1990 and 1995 (continued)

Ægteskabets varighed	Antal til- bageværende ægteskaber ¹	Opløsningshyppighed ²			Samlet afgang ³		
		Skilsmisse 2	Død 3	I alt 4	Skilsmisse 5	Død 6	I alt 7
Ægteskabets varighed	1	2	3	4	5	6	7
Ægteskaber indgået i 1990							
5 år	8 602	314	19	333	1 591	93	1 685
6 år	8 315	294	22	316	1 836	112	1 947
7 år	8 053	278	22	301	2 060	129	2 190
8 år	7 810	278	23	301	2 278	147	2 425
9 år	7 575	253	27	280	2 469	167	2 637
10 år	7 363						
Ægteskaber indgået i 1995							
0 år	10 000	63	15	78	63	15	78
1 år	9 922	166	14	180	227	28	256
2 år	9 744	241	14	254	462	42	503
3 år	9 497	304	14	318	750	55	805
4 år	9 195	342	15	357	1 064	69	1 133
5 år	8 867						

1, 2, 3 Se tabellens første side.

Tabel 58.

Skilsmisser fordelt efter mandens og kvindens bopælsamt, bevillingsmyndighed og pr. 1.000 bestående ægteskaber 2000

Divorces, by husband's and wife's county of residence and by authority granting the divorce; divorce rates (per 1,000) 2000

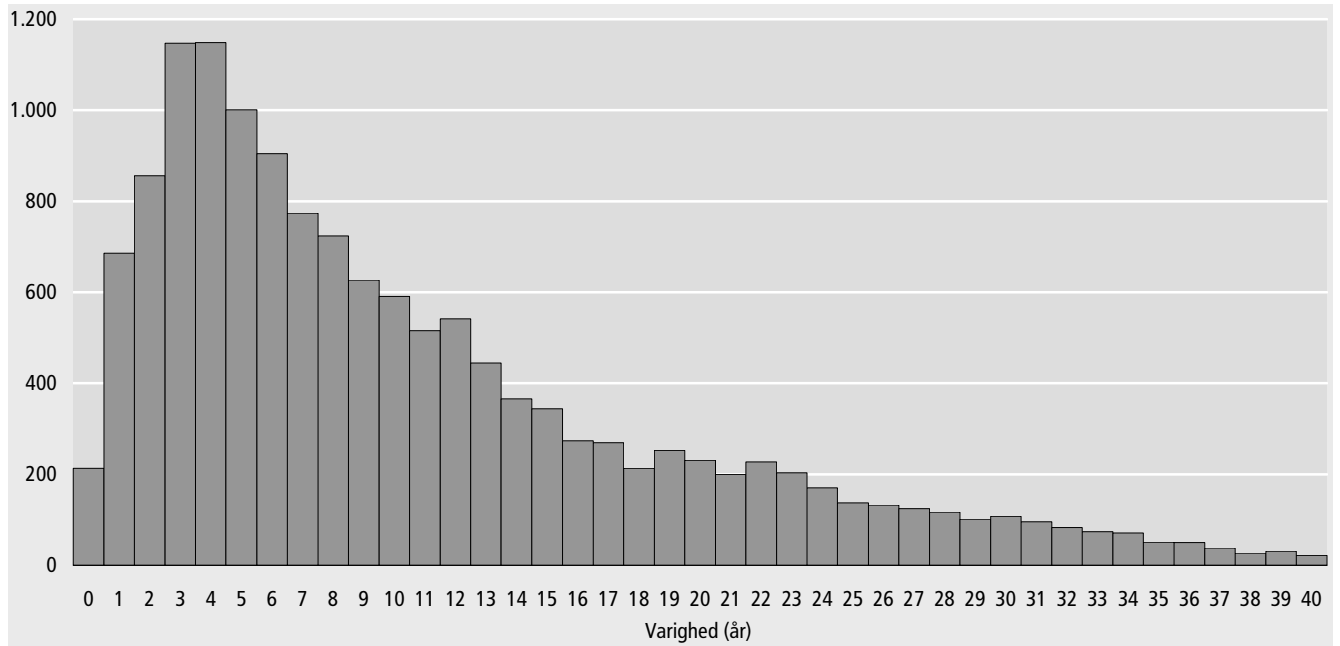
Kommune/Amt	Mænd					Kvinder				
	Statsamter 1	Domstole 2	Uoplyst 3	I alt 4	Pr. 1.000 bestående ægteskaber 5	Statsamter 6	Domstole 7	Uoplyst 8	I alt 9	Pr. 1.000 bestående ægteskaber 10
Hele landet	12 928	1 034	419	14 381	13,4	12 981	1 069	331	14 381	13,4
Københavns Kommune	1 610	188	34	1 832	28,8	1 466	172	36	1 674	26,3
Frederiksberg Kommune	254	25	8	287	21,3	263	28	5	296	21,6
Københavns Amt	1 587	114	24	1 725	13,5	1 707	134	25	1 866	14,5
Frederiksborg Amt	948	74	10	1 032	12,7	971	78	21	1 070	13,1
Roskilde Amt	576	47	3	626	12,0	593	47	4	644	12,3
Vestsjællands Amt	794	55	3	852	13,8	775	54	4	833	13,5
Storstrøms Amt	729	52	7	788	14,4	716	56	4	776	14,2
Bornholms Amt	107	7	-	114	11,9	108	9	-	117	12,3
Fyns Amt	1 043	90	13	1 146	11,8	1 057	97	10	1 164	12,0
Sønderjyllands Amt	576	41	13	630	11,5	564	41	9	614	11,2
Ribe Amt	422	34	2	458	9,7	426	38	3	467	9,9
Vejle Amt	824	55	9	888	12,2	852	48	4	904	12,4
Ringkøbing Amt	523	44	6	573	9,7	517	37	6	560	9,5
Århus Amt	1 474	116	15	1 605	12,9	1 494	125	21	1 640	13,2
Viborg Amt	407	17	4	428	8,6	388	17	5	410	8,2
Nordjyllands Amt	1 052	75	9	1 136	11,1	1 084	88	11	1 183	11,6
Udlandet	2	-	259	261	.	-	-	163	163	.

TRANSLATION - Columns, 1-5: males; 6-10: females; 1 and 6: the chief administrative officers; 2 and 7: courts; 3 and 8: unknown; 4 and 9: total; 5 and 10: divorce rates per 1,000 marriages. - Rows, all Denmark, Copenhagen municipality and Frederiksberg municipality; counties.

Figur 17.

Skilsmisser fordelt efter ægteskabets varighed 2000

Divorces, by duration of marriage 2000

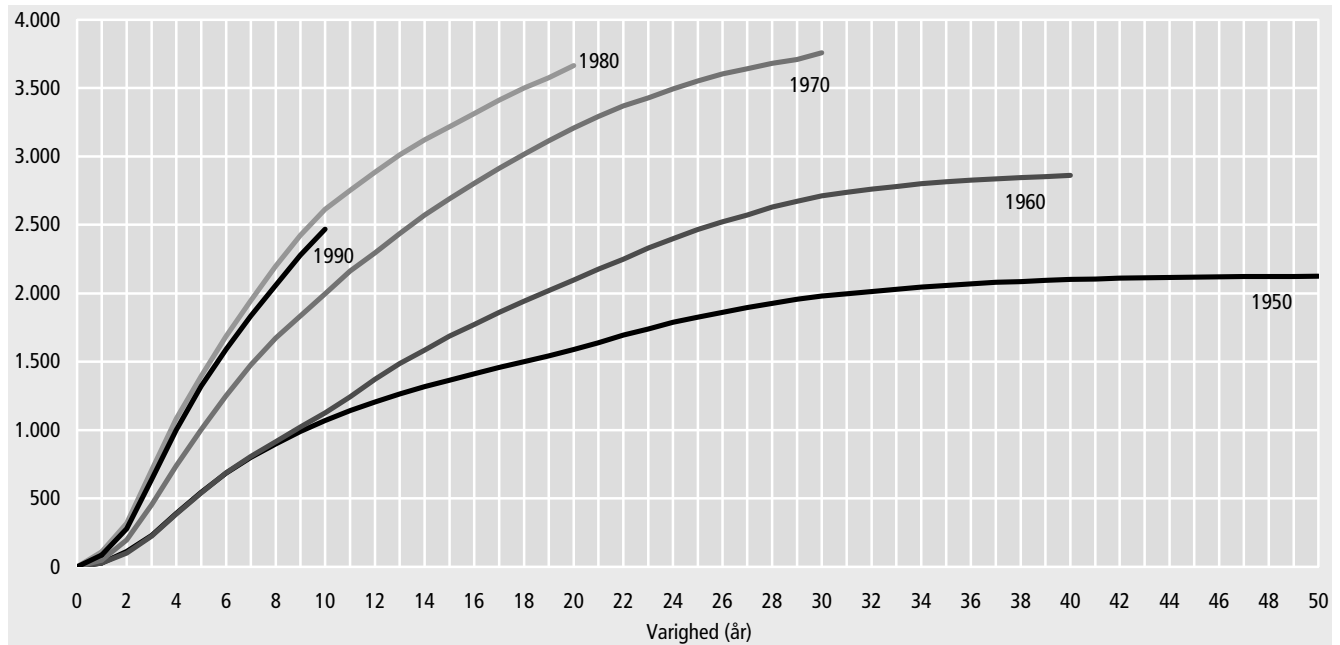


TRANSLATION - varighed (år): duration (years).

Figur 18.

Skilte par pr. 10.000 par, efter ægteskabets varighed og vielsesårgang

Divorced couples per 10,000 married couples, by duration of marriage and year of marriage



TRANSLATION - varighed (år): duration (years).

Tabel 59. Skilsmisser fordelt på danske og udenlandske statsborgere 1977-2000
Divorces, by Danish and foreign citizens 1977-2000

År	Skilsmisser i alt		Heraf:			
	1	2	Kun den ene er dansk statsborger		I alt	6
			Manden udenlandsk statsborger	Kvinden udenlandsk statsborger		
		Begge er danske statsborgere				Begge er udenlandske statsborgere
1977	13 383	11 957	874	361	1 235	191
1978	13 072	11 768	731	389	1 120	184
1979	13 044	11 857	653	347	1 000	187
1980	13 593	12 301	722	343	1 065	227
1981	14 425	13 065	753	369	1 122	238
1982	14 621	13 345	719	354	1 073	203
1983	14 763	13 465	724	358	1 082	216
1984	14 490	13 257	676	360	1 036	197
1985	14 385	13 062	716	369	1 085	238
1986	14 490	13 068	779	413	1 192	230
1987	14 381	12 918	810	393	1 203	260
1988	14 717	12 917	960	450	1 410	390
1989	15 152	13 093	1 107	518	1 625	434
1990	13 731	11 651	1 061	533	1 594	486
1991	12 655	10 511	1 031	553	1 584	560
1992	12 981	10 571	1 163	636	1 799	611
1993	12 971	10 594	1 077	679	1 756	621
1994	13 709	11 206	1 108	729	1 837	666
1995	12 976	10 663	1 009	708	1 717	596
1996	12 776	10 240	1 076	785	1 861	675
1997	12 774	10 269	1 058	756	1 814	691
1998	13 141	10 483	1 042	861	1 903	755
1999	13 537	10 760	1 076	923	1 999	778
2000	14 381	11 314	1 219	1 022	2 241	826

TRANSLATION - Columns, 1: divorces, total; 2: both spouses are Danish citizens; 3-5: only one spouse is a Danish citizen; 3: the male spouse is a foreign citizen; 4: the female spouse is a foreign citizen; 5: total; 6: both spouses are foreign citizens.

Tabel 60. Skilsmisser fordelt efter parternes statsborgerskab 2000
Divorces, by citizenship of both spouses 2000

	Mandens statsborgerskab									
	Danmark	Europa	Afrika	Nordamerika	Syd- og Mellemamerika	Asien	Oceanien	Statsløse	Uoplyst	I alt
Kvindens statsborgerskab	1	2	3	4	5	6	7	8	9	10
I alt	12 336	853	364	62	51	402	21	31	261	14 381
Danmark	11 314	536	182	58	43	174	20	14	192	12 533
Europa	433	254	9	3	3	27	-	4	33	766
Afrika	109	4	154	-	1	6	-	-	26	300
Nordamerika	31	2	1	1	-	-	-	-	-	35
Syd- og Mellemamerika	44	1	-	-	4	-	-	-	1	50
Asien	305	9	2	-	-	170	-	5	7	498
Oceanien	6	-	-	-	-	-	1	-	-	7
Statsløse	18	-	-	-	-	2	-	7	2	29
Uoplyst	76	47	16	-	-	23	-	1	-	163

TRANSLATION - Columns, 1-10: citizenship of the male spouse. - Rows, citizenship of the female spouse.