

STATISTISKE UNDERSØGELSER *Nr. 18*

# Fertilitetsforskelle i Danmark

DET STATISTISKE DEPARTEMENT

København 1965



DET STATISTISKE  
DEPARTEMENT BOKOTEK  
KØBENHAVN

*Da. S.  
1965. 200.*



Nærværende afhandling er affattet af lektor i statistik ved Københavns Universitet, cand. polit. P. C. Matthiessen, der er tilknyttet Det statistiske Departement's afdeling for løbende befolkningsstatistik. Beregningsarbejdet er udført af personalet i denne afdeling.

*Det statistiske Departement  
1. oktober 1965.*

Pris: 4,50 kr. i. o.

ANDELSBOGTRYKKERIET I ODENSE

*Udkommet i december 1965*

## Indholdsfortegnelse

A. <i>Indledning</i>	
1. Fertiliteten i et geografisk område . . . . .	5
2. Fertiliteten i en socioøkonomisk gruppe . . . . .	6
3. Undersøgelsens indhold . . . . .	7
B. <i>Fertilitetsudviklingen i perioden 1880–1960</i>	
1. Forskelle mellem geografiske områder . . . . .	8
2. Forskelle mellem socioøkonomiske grupper . . . . .	9
C. <i>Fertiliteten i perioden 1959–61</i>	
1. Forskelle mellem geografiske områder . . . . .	12
a. Hovedlandsdelene . . . . .	12
b. Hovedstadsområdet . . . . .	14
c. Provinsbyområdet . . . . .	14
d. Bymæssige kommuner og rene landkommuner . . . . .	16
2. Forskelle mellem socioøkonomiske grupper . . . . .	16
D. <i>Beregningsmetoderne for perioden 1959–61</i> . . . . .	19
E. <i>Sammendrag</i> . . . . .	22
F. <i>Summary</i> . . . . .	24
G. <i>Tabeller</i> . . . . .	28
H. <i>Figurer</i> . . . . .	36
 <i>Signaturforklaring</i>	
Nul . . . . .	–
Mindre end $\frac{1}{2}$ af den anvendte enhed . . . . .	0
Oplysninger foreligger ikke . . . . .	...
Anvendes i rubrikker, hvor der efter sagens natur ikke kan forekomme tal . . . . .	.
Gentagelse . . . . .	»
Foreløbige tal og anslåede tal . . . . .	*

## A. Indledning

Nærværende undersøgelse tilsigter at give en detaljeret analyse af fertilitetsforskellene mellem geografiske områder og socioøkonomiske grupper<sup>1)</sup> i Danmark i 1959-61 samt en mere summarisk redegørelse for disse forskelle gennem perioden 1880-1960. Før der gives en nøjere oversigt over undersøgelsens indhold, er det nødvendigt at fastlægge, hvad der i denne sammenhæng skal forstås ved fertiliteten i et geografisk område og i en socioøkonomisk gruppe.

### 1. Fertiliteten i et geografisk område

Det simpleste mål for fertiliteten i et bestemt område i et givet år fremkommer ved at beregne antallet af fødsler, fødte eller levendefødte pr. 1.000 indbyggere i midten af året (*den summariske fertilitetskvotient*). I almindelighed er det ikke særlig afgørende, hvilken af de tre størrelser man vælger, da forskellen mellem dem er ringe og af nogenlunde samme størrelsesorden fra område til område. Medens antallet af levendefødte vil blive anvendt i forbindelse med perioden 1959-61, vil den historiske analyse fra 1880-1960 bygge på antallet af fødsler. Da antallet af fødsler næsten er identisk med antallet af levendefødte, vil der ikke i det følgende blive gjort noget systematisk forsøg på at holde de to størrelser ude fra hinanden.

Ved en sammenligning af fertiliteten mellem to områder er målet dog ikke tilstrækkelig nuanceret. En lille summarisk fertilitetskvotient i det ene område kan blot skyldes, at kvinderne her udgør en særlig lille del af befolkningen. Det vil derfor være mere oplysende at sætte fødslerne i forhold til den kvindelige befolkning. Heller ikke dette mål vil imidlertid være tilstrækkeligt nuanceret, fordi forekomsten af

fødsler også afhænger af kvindens alder og civilstand (gift eller ikke-gift). Dette forhold er af væsentlig betydning ved geografiske sammenligninger, fordi den kvindelige befolknings sammensætning efter alder og civilstand kan afvige meget betydeligt fra område til område.

For at eliminere den forstyrrende indflydelse fra disse faktorer er det nødvendigt at splitte fødslerne op efter moderens alder og civilstand og beregne en fertilitetskvotient for såvel gifte som ikke-gifte kvinder i hver 1-års aldersklasse mellem 15-49 år, som udgør kvindens *reproduktive periode*.

Da antallet af fødsler i ægteskab udgør mere end 90 pct. af samtlige fødsler, har man i det følgende begrænset sig til en behandling af fødsler i ægteskab, hvorfor fertilitetsbegrebet i nærværende sammenhæng kun omfatter den *ægteskabelige fertilitet*.

En beregning af antallet af fødsler eller levendefødte i ægteskab pr. 1.000 gifte kvinder for hver 1-års aldersklasse fra 15-49 år (*de aldersbetingede ægteskabelige fertilitetskvotienter*) er imidlertid ikke mulig, når man foretager en inddeling af landet i geografiske områder tilbage i tiden, bl. a. fordi antallet af gifte kvinder ikke findes opdelt på 1-års aldersklasser. Beregningen må derfor indskrænkes til at omfatte 5-års aldersklasser, d.v.s. 15-19 år, 20-24 år, ... og 45-49 år.

En sammenligning af de aldersbetingede ægteskabelige fertilitetskvotienter mellem et stort antal geografiske områder vil imidlertid blive ret uoverskuelig, hvorfor man er interesseret i at nå frem til et enkelt tal for hvert område, som giver en samlet vurdering af fertiliteten. Et sådant mål fremkommer ved at addere de aldersbetingede ægteskabelige fertilitetskvotienter og multiplicere summen med 5. Dette fertilitetsmål giver udtryk for, hvor mange børn 1.000 kvinder vil bringe til verden, hvis de indgår ægteskab som 15-årige og føder i overensstemmelse med de aldersbetingede ægteskabelige fertilitetskvotienter i det

<sup>1)</sup> Ved en socioøkonomisk gruppering af befolkningen forstås en inddeling efter ydre kriterier (selvstændige i og uden for landbruget, over- og underordnede funktionærer, faglærte og ufaglærte arbejdere m.v.), der har til formål at inddele befolkningen i grupper, som adskiller sig fra hinanden i økonomisk og social henseende.

pågældende område samt gennemlever hele den reproduktive periode som gifte. Når man skal multiplicere med 5, skyldes det, at der i stedet for 1-års aldersklasser er anvendt 5-års aldersklasser. De 1.000 kvinder vil jo være 5 år om at passere gennem hver 5-års aldersklasse.

Da imidlertid en meget stor del af ægteskaberne blandt kvinder mellem 15–19 år indgår, fordi kvinden er gravid, er den ægteskabelige fertilitetskvotient i den pågældende gruppe over 500 promille og dermed langt større end i de følgende aldersklasser. Derved indgår denne kvotient med stor vægt i summen, og små relative variationer mellem områderne i aldersklassen 15–19 år vil få en overdreven indflydelse på summen af kvotienterne. Da bidraget til antallet af fødsler i ægteskab fra gifte kvinder mellem 15–19 år samtidig er ret ubetydeligt, vil det således beregnede mål i mange tilfælde være misvisende. Denne aldersklasse er derfor udsendt, således at fertilitetsmålet (*den samlede ægteskabelige fertilitet*) giver udtryk for, hvor mange børn 1.000 kvinder vil føde, hvis de indgår ægteskab som 20-årige.

Beregningen af det pågældende fertilitetsmål forudsætter, at man for hvert område kender fordelingen af gifte kvinder på 5-års aldersklasser mellem 20 og 49 år (nævneren) og fordelingen af fødsler eller levendefødte i ægteskab efter moderens alder inden for 5-års aldersklasser (tælleren).

For perioden 1880–1960 er den samlede ægteskabelige fertilitet beregnet for hovedstaden, provinsbyerne og landkommunerne i hver 5- eller 10-års periode. Medens statistikken tillader en direkte opgørelse af tælleren, har det for nævnerens vedkommende været nødvendigt at interpolere sig frem til antallet af gifte kvinder i hver 5-års aldersklasse i midten af de anvendte perioder på grundlag af folketællingerne.

I forbindelse med den detaljerede analyse af perioden 1959–61, hvor folketællingen den 26/9 1960 danner grundlag for beregningen af nævneren, har det både med hensyn til tælleren og nævneren været nødvendigt at udføre omfattende beregninger for at nå frem til det ønskede talgrundlag. I afsnit D findes en redegørelse for beregningerne.

## 2. Fertiliteten i en socioøkonomisk gruppe

Når man ønsker at måle den ægteskabelige fertilitet i en socioøkonomisk gruppe er den netop omtalte fremgangsmåde uanvendelig på

grund af manglende statistiske oplysninger. Dette gælder både med hensyn til perioden 1880–1960 og perioden 1959–61. Beregningen ville kræve en fordeling af bestående ægteskaber efter husstandsoverhovedets socioøkonomiske stilling og hustruens alder (nævneren) samt en fordeling af levendefødte i ægteskab efter socioøkonomisk gruppe og moderens alder (tælleren). Oplysningerne vedrørende nævneren findes i forbindelse med folketællingen i 1960 kun på stikprøvebasis (10 pct. af ægteskaberne), hvorimod samtlige levendefødte i ægteskab i 1959–61 er opgjort efter socioøkonomisk gruppe og moderens alder. Da erhvervskodningen af levendefødte på grund af utilstrækkelige oplysninger på fødselsanmeldelsen er ret usikker, ville det indebære en betydelig fejlrisiko at anvende dette materiale sammen med det omtalte 10 pct.-udsnit af folketællingen.

Man kan imidlertid ved hjælp af stikprøven på 10 pct. fra folketællingen i 1960 anvende en anden fremgangsmåde for at nå frem til et mål for fertiliteten i de forskellige socioøkonomiske grupper. I forbindelse med hvert enkelt ægteskab er det oplyst, om der fandtes 0-årige børn. Antallet af 0-årige børn vil være identisk med overlevende blandt levendefødte, som er kommet til verden i en 1-årsperiode forud for folketællingen i 1960 (26/9 1959–25/9 1960). Da 98,1 pct. af alle levendefødte i 1960 var i live ved udgangen af året, vil antallet af 0-årige give et tilnærmet udtryk for antallet af levendefødte. Den ringe frafaldsprocent blandt levendefødte betyder, at en eventuel variation fra gruppe til gruppe er uden betydning.

Hvis man derfor i en socioøkonomisk gruppe for hver 5-års aldersklasse fra 20–49 år (moderens alder) beregner forholdet mellem antallet af gifte kvinder med 0-årige børn og det samlede antal gifte kvinder, fremkommer der et tilnærmet udtryk for de aldersbetingede ægteskabelige fertilitetskvotienter. Ved at addere disse og multiplicere med 5 når man frem til den samlede ægteskabelige fertilitet i den pågældende gruppe. Dette mål giver udtryk for, hvor mange børn 1.000 kvinder i en given socioøkonomisk gruppe vil bringe til verden, hvis de gifter sig som 20-årige og føder i overensstemmelse med de aldersbetingede ægteskabelige fertilitetskvotienter i den pågældende gruppe samt gennemlever hele den reproduktive periode som gifte.

I dette tilfælde giver fertilitetsmålet et billede af fertilitetsforholdene et år forud for folketællingsdagen den 26/9 1960.

Målingen af den ægteskabelige fertilitet i en socioøkonomisk gruppe kan imidlertid foretages på en anden måde, som i sit princip afviger helt fra den første metode. Den anden metode kræver principielt, at man på folketællingskemaet spørger hver familie om antallet af børn i ægteskabet. Man kan enten spørge om antallet af børn, der i alt er født i det pågældende ægteskab (levendefødte + dødfødte) eller om antallet af børn, som stadig er i live på tællingstidspunktet. Derefter kan man anvende det gennemsnitlige antal børn pr. ægteskab i hver socioøkonomisk gruppe som et mål for fertiliteten.

Når man ønsker at foretage en sammenligning mellem forskellige grupper på grundlag af det gennemsnitlige antal børn pr. ægteskab, må der først foretages en eliminering af faktorer, der virker forstyrrende ind på sammenligningen, som f. eks. ægteskabets varighed og moderens alder ved ægteskabets indgåelse. Børneantallet i et ægteskab vil jo i almindelighed være voksende med ægteskabets varighed, ligesom en lav vielsesalder for moderen i regelen også medfører flere børn. Man må derfor sikre sig, at fordelingen af ægteskaber i de forskellige socioøkonomiske grupper efter de to faktorer er nogenlunde ens. Medens kravet stort set altid er opfyldt for vielsesalderens vedkommende, gælder det ikke med hensyn til ægteskabets varighed. For at fjerne den forstyrrende indflydelse fra denne faktor sammenligner man derfor børneantallet i ægteskaber med samme varighed. Her vil man søge at vælge ægteskaber af en sådan varighed, at kvinden har gennemlevet den væsentlige del af sin reproduktive periode.

Den sidste metode danner grundlag for fertilitetssammenligningen mellem de socioøkonomiske grupper i perioden 1880–1960.

Medens den første metode måler fertiliteten et år forud for folketællingstidspunktet, giver den anden metode et billede af forholdene i en periode forud for folketællingstidspunktet, hvis længde er identisk med varigheden af de ægteskaber, man har lagt til grund for undersøgelsen.

### 3. Undersøgelsens indhold

En analyse af *aktuelle* fertilitetsforskelle mellem geografiske områder og socioøkonomiske grupper må underbygges med en undersøgelse af forholdene i en forudgående periode for at konstatere, om fertilitetsforskellene har været uændrede gennem længere tid, eller om der foregår ændringer i en bestemt retning.

Fertilitetsudviklingen i de 3 geografiske hoved-

områder (hovedstaden, provinsbyerne og landkommunerne) er i afsnit B fulgt fra 1880–1960. Da 1890 markerer begyndelsen til det fertilitetsfald, som i løbet af de næste 40 år reducerede den summariske fertilitetskvotient i Danmark fra 31 til 17 promille, vil det være af stor interesse at undersøge i hvilket område faldet først satte ind, og hvorledes udviklingen forløb i forhold til hinanden i de tre områder. Ligeledes har man på grundlag af eksisterende materialer undersøgt, hvorledes fertilitetsfaldet slog igennem i de forskellige socioøkonomiske grupper.

Afsnit C indeholder den detaljerede analyse af fertilitetsforskellene mellem geografiske områder og socioøkonomiske grupper i perioden 1959–61. I afsnittet har man beregnet den samlede ægteskabelige fertilitet for følgende geografiske områder:

- I. Hovedstadsområdet.
  1. Hver af de 3 hovedstadskommuner<sup>1)</sup>
  2. Hver af de 19 omegnskommuner<sup>2)</sup>
- II. Provinsbyområdet.
  1. Hver af 85 provinsbyer, flækker og handelspladser.
  2. Forstadskommunerne<sup>3)</sup> under ét til hver provinsby.
- III. Bymæssige kommuner<sup>4)</sup> under ét i hvert amt.
- IV. Rene landkommuner<sup>5)</sup> under ét i hvert amt.

Efter en undersøgelse af fertilitetsforskellene mellem de 6 hovedlandsdele er der foretaget en mere detaljeret analyse af forholdene inden for hver af disse. F. eks. er det for provinsbyerne undersøgt i hvilken udstrækning, der eksisterer forskelle mellem de enkelte provinsbyer, og hvorvidt forskellene kan forklares ved at inddrage antallet af indbyggere, befolkningens socioøkonomiske fordeling og byens geografiske placering.

Det skulle herved blive muligt at opridse et geografisk fertilitetsmønster og fremdrage de faktorer som øver indflydelse på dette mønster.

<sup>1)</sup> København, Frederiksberg og Gentofte.

<sup>2)</sup> Ballerup-Måløv, Birkerød, Brøndbyerne, Dragør, Farum, Gladsaxe, Glostrup, Herlev, Herstederne, Hvidovre, Høje Tåstrup, Hørsholm, Lyngby-Tårnbæk, Rødovre, Store Magleby, Søllerød, Tårnby, Vallensbæk og Værløse.

<sup>3)</sup> Som forstadskommuner er regnet landkommuner, hvor befolkningen i den bymæssigt bebyggede del ved folketællingen den 24/1 1960 omfattede mindst 1000 indbyggere og udgjorde mere end halvdelen af kommunens samlede folketal, og hvor den bymæssigt bebyggede del lå i fortsættelse af provinsbyen.

<sup>4)</sup> Som bymæssige kommuner er regnet landkommuner, hvor befolkningen i den bymæssigt bebyggede del ved folketællingen den 24/1 1960 omfattede mindst 1000 indbyggere og udgjorde mere end halvdelen af kommunens folketal.

<sup>5)</sup> Resten af landkommunerne.

## B. Fertilitetsudviklingen i perioden 1880–1960

### 1. Forskelle mellem geografiske områder

Når man ønsker at sammenligne den ægte-skabelige fertilitet mellem forskellige geografiske områder tilbage i tiden, må sammenligningen indskrænkes til at omfatte de tre geografiske hovedområder: hovedstaden, provinsbyerne og landkommunerne. Denne sammenligning kan gennemføres tilbage til 1880, da man fra og med dette år begyndte at opdele fødslerne efter moderens civilstand og alder i hver af de tre områder.

Ved en behandling af fertiliteten i forskellige områder, er det moderens hjemsted, som bør bestemme den geografiske placering af fødslerne. Fra 1880–1942 er placeringen imidlertid bestemt af, hvor fødslen rent faktisk fandt sted. Først fra og med 1943 lægges moderens hjemsted til grund for fødsels placering.

I begyndelsen af perioden 1880–1942 er det pågældende forhold uden væsentlig betydning, fordi fødestedet og moderens hjemsted næsten altid var sammenfaldende for børn født i ægteskab, da praktisk taget alle disse børn blev født i hjemmet. Efterhånden bliver fødsler på hospitaler og klinikker i byerne mere almindeligt, hvilket medfører, at fødsler af kvinder fra landkommunerne på hospital eller klinik bliver henført til byerne. Derfor vil en opgørelse af fødslernes fordeling efter fødested medføre en overvurdering af fertiliteten i byerne og en tilsvarende undervurdering i landkommunerne.

Fra 1925 kan man ved hjælp af de nyoprettede folkeregistre danne sig et skøn over betydningen af dette forhold. I perioden 1925–30 udgjorde undervurderingen for landkommunernes vedkommende endnu kun 4 pct., mod 11 pct. i begyndelsen af 1940'erne. Fra og med 1921 er der på grundlag af disse tal foretaget en korrektion af fødslernes fordeling på de 3 geografiske hovedområder, idet man før 1921 har skønnet forholdet uden nævneværdig betydning for undersøgelsen.

Når en sammenligning strækkes over så lang en periode som her, vil de valgte områder undergå en vis ændring. Således udvides hovedstadsbegrebet i periodens løb fra at omfatte Københavns kommune til også at omfatte Frederiksberg og Gentofte kommuner, ligesom der for Københavns kommunes vedkommende er tale om indlemmelser af tilgrænsende områder, f. eks. sundbyerne. På samme måde udvides provinsbyernes område, fordi nye provinsbyer kommer til, og fordi eksisterende provinsbyer foretager indlemmelser af tilstødende områder. Hverken ændringerne i hovedstads- eller provinsbybegrebet behøver imidlertid at forstyrre sammenligneligheden gennem tiden, fordi områdets bymæssige karakter bevares, da der kun er tale om en ændring af det areal, som byen dækker. Derimod bevirker den stadige urbanisering af landkommunerne, at områdets karakter af rent land ændres. Urbaniseringen gennem perioden er ikke uvæsentlig, idet 49,4 pct. af befolkningen i landkommunerne i 1960 boede i forstadsbebyggelser og bymæssige bebyggelser med over 250 indbyggere mod kun 8,2 pct. i 1901.

Fertilitetsforskellene mellem f. eks. provinsbyerne og landkommunerne kan derfor ikke tages som udtryk for forskelle mellem en ren by- og landbefolkning, men derimod som forskelle mellem to givne områder, hvoraf det ene er et helt bymæssigt karakter, medens det andet kun for den overvejende dels vedkommende har karakter af rent landområde. Forskellen mellem et byområde og et rent landområde ville derfor være endnu større.

Inden sammenligningen af fertiliteten i de tre områder, skal der gives et kort rids af udviklingen i hele landet under ét med hensyn til den samlede ægteskabelige fertilitet og de aldersbetingede ægteskabelige fertilitetskvotienter.

Af tabel I, side 28 og fig. 1, side 36 fremgår, at den samlede ægteskabelige fertilitet er undergået



et stadigt fald fra 1880–1960, kun afbrudt af en midlertidig stigning i 1940'erne. Faldet er meget betydeligt, nemlig fra knap 8.000 til godt 3.000, det vil sige et fald på knap 60 pct. På grundlag af fertilitetsniveauet fra 1880–89 ville en kvinde, der indgik ægteskab som 20-årig, bringe knap 8 børn til verden mod godt 3 børn på basis af fertilitetsniveauet i 1956–60. Det ses endvidere, at faldet har gjort sig gældende i samtlige aldersklasser, ligesom alle aldersklasser, undtagen den ældste, deltog i opgangen i 1940'erne.

Faldet over perioden som helhed er dog meget forskelligt fra aldersklasse til aldersklasse. Af tabel II ses, at nedgangen er mindst i den laveste aldersklasse og størst i den højeste aldersklasse. For aldersklassen 20–24 år beløber faldet sig til 40 pct., mod 92 pct. i aldersklassen 45–49 år. Bortset fra aldersklassen 20–24 år repræsenterer perioden 1956–60 det hidtil laveste fertilitetsniveau for samtlige aldersklasser.

Vi kan herefter vende os mod fertilitetsudviklingen i de tre geografiske hovedområder (tabel III og fig. 2A). Ved periodens begyndelse ligger provinsbyerne og landkommunerne på samme niveau med hensyn til den samlede ægteskabelige fertilitet, hvorimod hovedstaden ligger væsentlig lavere. Mere summariske undersøgelser af perioden 1860–79 viser samme overensstemmelse mellem de to første områder og lavere fertilitet for hovedstaden, ligesom niveauet er nogenlunde uændret fra 1860–79, således at fertilitetsnedgangen først sætter ind efter 1880–89. Faldet efter 1880–89 gør sig i begyndelsen kun gældende i hovedstaden og provinsbyerne, medens fertilitetsniveauet i landkommunerne er uændret indtil århundredskiftet. Herved opstår der en væsentlig forskel på provinsbyerne og landkommunerne, som bevares gennem resten af perioden, hvor fertiliteten falder i alle tre områder. Alle tre områder oplever en stigning i fyrerne, som er størst i hovedstaden og mindst i landkommunerne.

På to punkter optræder der en afgørende forskel mellem på den ene side hovedstaden og på den anden side provinsbyerne og landkommunerne. Medens fertilitetskurven for hovedstaden når bunden allerede i 1931–35, sker det samme for de to andre områders vedkommende først i 1936–40, og hvor fertilitetsniveauet i hovedstaden i dag ligger højere end i 1930'erne, repræsenterer de to andre områders niveau i dag det hidtil laveste punkt.

Faldet i den samlede ægteskabelige fertilitet i hovedstaden og provinsbyerne fra begyndelsen

til slutningen af hele perioden er af samme størrelse, nemlig henholdsvis 64 og 63 pct., hvorimod faldet i landkommunerne kun udgør 55 pct.

Betragter vi nedgangen i de aldersbetingede ægteskabelige fertilitetskvotienter i de tre geografiske områder, forløber denne efter samme mønster som for hele landet. Det vil sige, at fertilitetsreduktionen i hvert område er mindst i den laveste aldersklasse og størst i den højeste aldersklasse.

Nedgangstempoet i den samlede ægteskabelige fertilitet for de tre områder indtil 1930 er imidlertid meget forskelligt (Tabel IV og fig. 2B). Faldet i hovedstaden er hurtigere end i provinsbyerne, som igen falder hastigere end landkommunerne. Derfor foregår der en stadig forøgelse af fertilitetsforskellene mellem de tre områder indtil 1930. Medens fertilitetsniveauet for både provinsbyerne og landkommunerne kun er 12 pct. højere end hovedstadens i 1880–89, ligger de to områder henholdsvis 41 og 95 pct. højere i 1926–30. Herefter formindskes forskellen igen, således at provinsbyerne i dag kun ligger 16 pct. højere end hovedstaden. Derimod ligger landkommunerne stadig 40 pct. højere end hovedstaden, således at der i sidstnævnte tilfælde er tale om en væsentlig forøgelse af forskellen set over perioden 1880–1960 som helhed.

Betragter vi fertiliteten i de enkelte aldersklasser ved begyndelsen af perioden, d.v.s. i 1880–89, fremgår det, at forskellen mellem på den ene side hovedstaden og på den anden side provinsbyerne og landkommunerne øges for stigende alder. Medens alle tre områder ligger på samme niveau med hensyn til aldersklassen 20–24 år, er niveauet for provinsbyerne og landkommunerne henholdsvis 91 og 122 pct. højere end i hovedstaden for så vidt angår aldersklassen 45–49 år.

I dag er fertilitetsniveauet i provinsbyerne og landkommunerne højere end i hovedstaden i samtlige aldersklasser, og forskellene øges for stigende alder.

## 2. Forskelle mellem socioøkonomiske grupper

Oplysningerne i tabel I A er baseret på en stikprøve fra folketællingen den 1. februar 1901 og omfatter det gennemsnitlige antal fødte børn i ægteskaber, som på folketællingstidspunktet havde bestået i 25 år eller derover<sup>1)</sup>. Ægteskaberne er således stiftet i 1875 eller tidligere. Børnene i disse ægteskaber er derfor kommet til

<sup>1)</sup> Se Ægteskabsstatistik: Statistiske Meddelelser, 4. række, 18. bind, 1. hæfte (1905).

verden i en periode, der rækker fra før 1875 og frem til folketællingstidspunktet. Da hovedparten af den ægteskabelige fertilitet forekommer i de første 15 år af ægteskabet, vil langt den overvejende del af børnene være født inden 1890, d.v.s. inden det almindelige fertilitetsfald er begyndt, og hvor hovedstadens fertilitetsniveau

**Tabel 1. Antal børn pr. ægteskab fordelt efter familieoverhovedets socioøkonomiske stilling og hjemstød ved folketællingen i 1901, 1940 og 1960**

A. (1901)	
	Antal børn pr. ægteskab <sup>1)</sup>
I. Hovedstaden	
A. Selvstændige . . . . .	4,8
B. Funktionærer og tjenestemænd . . . . .	4,7
C. Arbejdere . . . . .	5,7
II. Provinsbyer	
A. Selvstændige . . . . .	5,5
B. Funktionærer og tjenestemænd . . . . .	5,6
C. Arbejdere . . . . .	5,9
III. Landkommuner	
A. Selvstændige	
1. Ved landbruget . . . . .	5,5
2. Uden for landbruget . . . . .	5,9
C. Arbejdere . . . . .	5,7

<sup>1)</sup> Ægteskaber som ved folketællingen den 1/12 1901 havde bestået i 25 år eller derover.

B. (1940)	
	Antal børn pr. ægteskab <sup>2)</sup>
I. Hovedstaden	
A. Selvstændige . . . . .	1,3
B. Funktionærer og tjenestemænd . . . . .	1,3
C. Arbejdere . . . . .	1,4
II. Provinsbyer	
A. Selvstændige . . . . .	1,7
B. Funktionærer og tjenestemænd . . . . .	1,6
C. Arbejdere . . . . .	1,9
III. Landkommuner	
A. Selvstændige	
1. Ved landbruget . . . . .	2,5
2. Uden for landbruget . . . . .	2,0
B. Funktionærer og tjenestemænd . . . . .	1,9
C. Arbejdere	
1. Ved landbruget . . . . .	2,7
2. Uden for landbruget . . . . .	2,4

<sup>2)</sup> Ægteskaber som ved folketællingen den 6/11 1940 havde bestået i 12-15 år.

## C. (1960)

	Antal børn pr. ægteskab <sup>3)</sup>
A. Selvstændige	
1. Ved landbruget . . . . .	2,5
2. Uden for landbruget . . . . .	1,9
B. Funktionærer og tjenestemænd . . . . .	1,8
a. Overordnede . . . . .	1,9
b. Underordnede . . . . .	1,7
C. Arbejdere	
1. Ved landbruget . . . . .	2,6
2. Uden for landbruget . . . . .	1,9
a. Faglærte . . . . .	1,8
b. Ufaglærte . . . . .	2,0

<sup>3)</sup> Ægteskaber hvor hustruens alder ved folketællingen den 24/1 1960 var 35 år.

ligger lavere end provinsbyernes og landkommunernes ensartede niveau. Tabellen viser, at hovedstadens lavere niveau skyldes, at selvstændige samt funktionærer og tjenestemænd har færre børn end de tilsvarende grupper i de to andre områder, i modsætning til arbejderne, som ligger på samme niveau i alle tre områder. Det fælles niveau for provinsbyerne og landkommunerne før 1890 fremkommer på grundlag af et ensartet fertilitetsniveau for alle socioøkonomiske grupper i de to områder.

Først i forbindelse med folketællingen den 5. november 1940 bliver det igen muligt at undersøge fertiliteten i de forskellige socioøkonomiske grupper (tabel 1 B)<sup>1)</sup>. Her er undersøgelsen baseret på det gennemsnitlige antal hjemmевærende børn under 15 år i ægteskaber, som på folketællingstidspunktet havde bestået i 12-15 år. Børnene i disse ægteskaber er således kommet til verden i perioden 1926-40, d.v.s. i den periode, hvor fertilitetsforskellene mellem de tre områder kulminerer. Af tabellen fremgår også, at det gennemsnitlige antal børn pr. ægteskab i de tre områder ligger i hver sit niveau. Lavest ligger hovedstaden med et gennemsnitligt børneantal fra 1,3-1,4 børn, dernæst provinsbyerne med 1,6-1,9 børn pr. ægteskab og højest landkommunerne med 1,9-2,7 børn pr. ægteskab. I hovedstaden er fertilitetsforskellene mellem arbejderne og de to andre socioøkonomiske grupper små, i modsætning til opgørelsen fra 1901. Det skyldes, at arbejdernes fertilitet nu er bragt ned på niveau med selvstændige samt funktionærer og tjenestemænd. Ser vi bort fra beskæftigede ved landbruget

<sup>1)</sup> Se Befolkningens fordeling efter erhverv: Statistisk Tabelværk, 5. række, Litra A, Nr. 23 (1949).

(selvstændige landbrugere og landarbejdere), som har det højeste børneantal pr. ægteskab, møder vi i de to andre områder et stigende antal børn pr. ægteskab, når vi bevæger os fra funktionærer og tjenestemænd over selvstændige og frem til arbejderne, som nu optræder med det største børneantal. Det ensartede fertilitetsniveau fra gruppe til gruppe i de to områder før det almindelige fertilitetsfald, er således afløst af systematiske forskelle mellem grupperne.

Opgørelsen fra folketællingen den 26. sept. 1960 bygger på det gennemsnitlige antal hjemmeværende børn under 15 år i ægteskaber, hvor hustruens alder på folketællingstidspunktet var 35 år – udtaget blandt stikprøven på 10 pct. af folketællingsmaterialet. Ægteskabets varighed for kvinder, som ved folketællingen var 35 år gamle, vil være ca. 12 år, da den gennemsnitlige vielsesalder er ca. 23 år. Derfor vil børnene i disse ægteskaber i det væsentlige være født i perioden 1949–60. Desværre tillader det begrænsede materiale ikke en geografisk opdeling, hvorfor det kun bliver muligt at undersøge fertilitets-

niveaue i de forskellige socioøkonomiske grupper for landet som helhed.

Ligesom i 1926–40 optræder de ved landbruget beskæftigede (selvstændige landmænd og landarbejdere) med den højeste fertilitet – henholdsvis 2,5 og 2,6 børn pr. ægteskab. Blandt de øvrige grupper er der sket en bemærkelsesværdig forskydning, idet arbejderne nu har samme antal børn pr. ægteskab som gruppen af selvstændige og indtager dermed ikke længere pladsen som den mest fertile socioøkonomiske gruppe. Men nu er fertilitetsforskellene små, idet selvstændige og arbejdere har 1,9 børn pr. ægteskab og funktionærer og tjenestemænd 1,8 børn. Endelig giver tabellen mulighed for at afsløre fertilitetsforskelle inden for gruppen af funktionærer og tjenestemænd samt arbejdere. Medens de bedst uddannede og højest lønnede i funktionær- og tjenestemandsgruppen (overordnede) har den højeste fertilitet, gælder det omvendte om den tilsvarende gruppe af arbejdere, nemlig de faglærte, som optræder med en lavere fertilitet end de ufaglærte.

## C. Fertiliteten i perioden 1959–61

### 1. Forskelle mellem geografiske områder

#### a. Hovedlandsdelene

På grundlag af de metoder, som er omtalt i afsnit A. 1, har man beregnet de aldersbetingede ægteskabelige fertilitetskvote og den samlede ægteskabelige fertilitet i de 6 hovedlandsdele på grundlag af fertilitetsniveauet i 1959–61. Resultatet fremgår af tabel 2.

M.h.t. den samlede ægteskabelige fertilitet, optræder der meget væsentlige forskelle mellem

de 6 områder. Lavest ligger hovedstaden med en fertilitet på 2658, dernæst følger hovedstadens omegnskommuner med en samlet fertilitet på 2814, efterfulgt af provinsbyerne og provinsbyernes forstadskommuner, som ligger på samme niveau, nemlig knap 3000. Højest ligger henholdsvis bymæssige kommuner og rene landkommuner med tal på 3239 og 3797. De rene landkommuners fertilitet ligger således 43 pct. højere end i hovedstaden. Sammenlignes de

Tabel 2a. De aldersbetingede ægteskabelige fertilitetskvote og den samlede ægteskabelige fertilitet i hovedlandsdelene i 1959–61

	Hovedstaden	Hovedstadens 19 omegns- kommuner	Provinsbyerne	Provinsbyernes forstads- kommuner	Bymæssige kommuner	Rene landkommuner	Hele landet
	1	2	3	4	5	6	7
20–24 år . . . . .	265,7	262,3	290,5	280,1	296,3	338,1	294,6
25–29 » . . . . .	154,2	169,5	172,6	184,5	194,5	211,3	182,4
30–34 » . . . . .	76,3	85,5	88,7	88,1	97,5	124,9	97,2
35–39 » . . . . .	28,6	34,7	37,0	37,8	43,6	63,5	43,3
40–44 » . . . . .	6,5	10,5	10,3	7,4	15,2	19,9	12,5
45–49 » . . . . .	0,3	0,2	0,7	0,7	0,7	1,6	0,9
Samlet fertilitet	2658	2814	2999	2993	3239	3797	3155

Tabel 2b. De aldersbetingede ægteskabelige fertilitetskvote og den samlede ægteskabelige fertilitet i hovedlandsdelene i 1959–61. (Hovedstaden = 100)

	Hovedstaden	Hovedstadens 19 omegns- kommuner	Provinsbyerne	Provinsbyernes forstads- kommuner	Bymæssige kommuner	Rene landkommuner
	1	2	3	4	5	6
20–24 år . . . . .	100	99	109	105	112	127
25–29 » . . . . .	100	110	112	120	126	137
30–34 » . . . . .	100	112	116	115	128	164
35–39 » . . . . .	100	121	129	132	152	222
40–44 » . . . . .	100	162	158	114	234	306
45–49 » . . . . .	100	67	233	233	233	533
Samlet fertilitet . . . . .	100	106	113	113	122	143

enkelte aldersklassers fertilitet tegner der sig et klart billede. De forskelle, som findes mellem områderne m. h. t. den samlede ægteskabelige fertilitet genfindes med øget styrke jo højere aldersklasser, der er tale om. For de rene landkommuner gælder f. eks., at medens niveauet for aldersklassen 20–24 år er 27 pct. højere end i hovedstaden, er niveauet allerede mere end dobbelt så højt i aldersklassen 35–39 år. Både for den samlede ægteskabelige fertilitet og de aldersbetingede ægteskabelige fertilitetskvotienter er niveauet for provinsbyerne og deres forstadskommuner omtrent ens, hvorfor de to områder i det følgende er taget sammen til ét område (provinsbyområdet).

For nu at undersøge hvor generel stigningen er fra provinsbyområdet over bymæssige kommuner og frem til de rene landkommuner, har

man for alle landets amter, excl. Københavns amtsrådsreds, foretaget en opdeling i provinsbyområdet, bymæssige kommuner og rene landkommuner (tabel 3).

Bortset fra nogle enkelte undtagelser fremviser hvert amt det samme billede, som for hele landet. Mellem de enkelte amter som helhed er der imidlertid betydelige forskelle, idet f. eks. de jyske amter i almindelighed optræder med en højere fertilitet end amterne på øerne. Den højere fertilitet i Jylland kan ikke forklares ved en væsentlig mindre urbaniseringsgrad, idet henholdsvis 44,7 og 13,1 pct. af befolkningen i Jylland boede i provinsbyområdet og bymæssige kommuner i 1960, mod 45,4 og 12,2 pct. på øerne. En nøjere betragtning af tabel 3 viser, at fertiliteten i både provinsbyområdet, bymæssige kommuner og rene landkommuner i de enkelte

**Tabel 3. Den samlede ægteskabelige fertilitet i provinsbyområdet, bymæssige kommuner og rene landkommuner inden for hvert amt (excl. Københavns amtsrådsreds) i 1959–61**

	Provinsby- området	Bymæssige kommuner	Rene land- kommuner	I alt	Provinsbyområdet = 100		
					Provinsby- området	Bymæssige kommuner	Rene land- kommuner
	1	2	3	4	5	6	7
<b>I. Øerne (excl. Kbhvns. amtsrådsreds)</b>							
Roskilde amtsrådsreds . . . . .	2979	3008	3260	3059	100	101	109
Frederiksborg amt . . . . .	2917	3074	3671	3127	100	105	126
Holbæk amt . . . . .	2949	2874	3451	3214	100	97	117
Sorø amt . . . . .	2810	2363	3621	3114	100	84	129
Præstø amt . . . . .	2934	2842	3347	3122	100	97	114
Bornholms amt . . . . .	3235	.	3766	3485	100	.	116
Maribo amt . . . . .	2889	3396	3228	3085	100	118	112
Svendborg amt . . . . .	2971	3058	3471	3244	100	103	117
Odense amtsrådsreds . . . . .	2805	3042	3513	2991	100	108	125
Assens amtsrådsreds . . . . .	2994	3248	3394	3240	100	108	113
<b>II. Jylland</b>							
Vejle amt . . . . .	3045	3209	3934	3339	100	105	129
Skanderborg amt . . . . .	2995	3190	3849	3322	100	107	129
Århus amt . . . . .	2871	3241	3579	2973	100	113	125
Randers amt . . . . .	2923	3230	3992	3388	100	111	137
Ålborg amt . . . . .	2933	3283	3670	3202	100	112	125
Hjørring amt . . . . .	3238	3635	3858	3575	100	112	119
Thisted amt . . . . .	3208	3652	4155	3869	100	114	130
Viborg amt . . . . .	3196	3256	4030	3718	100	102	126
Ringkøbing amt . . . . .	3311	3667	4554	3964	100	111	138
Ribe amt . . . . .	3211	3607	4079	3599	100	112	127
Haderslev amt . . . . .	2951	3410	3842	3485	100	116	130
Åbenrå amtsrådsreds . . . . .	3100	3469	3942	3568	100	112	127
Sønderborg amtsrådsreds . . . . .	3224	2781	3571	3280	100	86	111
Tønder amt . . . . .	3479	3476	3957	3778	100	100	114

amter gennemgående ligger højere i Jylland end på øerne. Der synes derfor i den videre undersøgelse af de tre geografiske områder at være grund til at sondre mellem Jylland og øerne for at få lejlighed til at indkredse forskellen. Inden denne undersøgelse vil imidlertid de to områder med den laveste fertilitet, nemlig hovedstaden og hovedstadens omegnskommuner blive analyseret nærmere.

#### b. Hovedstadsområdet

I tabel V, side 31 er anført den samlede ægteskabelige fertilitet i hver af hovedstadsområdets 22 kommuner. På basis heraf har man ordnet kommunerne efter fertilitetsniveauets højde og derefter udtaget de 11 kommuner, som havde den højeste fertilitet. Beliggenheden af disse er vist i fig. 1\*, side 15. Bortset fra Tåstrup og Valensbæk ligger kommunerne med den højeste fertilitet samlet i en klump nordpå.

Tabel 4. Hovedstadsområdets 22 kommuner, grupperet efter andelen af arbejderhusstande.

Antal kommuner	Gennemsnitlig pct. af arbejderhusstande	Den samlede ægteskabelige fertilitet
	1	
6	28,3	3019
6	38,2	2792
5	45,6	2815
5	50,1	2684

Ved en nærmere analyse af det forskellige fertilitetsniveau vil en opdeling af kommunerne efter størrelse ikke være relevant, fordi de hver for sig indgår som en del af den større bymæssige enhed, som udgøres af hele hovedstadsområdet. Derimod vil det på baggrund af vore tidligere undersøgelser af fertilitetsforskellene mellem de

socioøkonomiske grupper være af interesse at konstatere, i hvilket omfang fertilitetsforskellene mellem kommunerne hænger sammen med en forskellig socioøkonomisk struktur. For at undersøge spørgsmålet er de 22 kommuner først ordnet efter andelen af arbejderhusstande, hvorefter de 6 kommuner med den laveste andel er udtaget, derefter de 6 næste o. s. v. Således har man fortsat indtil der er dannet 4 grupper bestående af henholdsvis 6, 6, 5 og 5 kommuner. Inden for hver af de 4 grupper er beregnet den gennemsnitlige andel af arbejderhusstande og den samlede ægteskabelige fertilitet.

Resultatet er vist i tabel 4 og afslører en klar tendens til lavest fertilitet i de kommuner, som har den højeste andel af arbejderhusstande, hvad der må pege i retning af en lavere fertilitet blandt gruppen af arbejdere set i forhold til andre socioøkonomiske grupper. Dette spørgsmål vil blive belyst i afsnit C. 2.

#### c. Provinsbyområdet

I tabel V er også anført den samlede ægteskabelige fertilitet for hver enkelt af landets 85 provinsbyområder. Da nogle af områderne har et ret ringe antal indbyggere, er beregningen af fertilitetsniveauet i disse områder behæftet med nogen usikkerhed. Derfor må tallene i tabel V ikke betragtes isoleret for sådanne områders vedkommende, men bør kun finde anvendelse i forbindelse med en analyse, der udføres på grundlag af større grupper af provinsbyområder, hvorved usikkerheden reduceres.

Tabel 5 indeholder resultaterne af en gruppering af provinsbyområderne i Jylland og på øerne efter antal indbyggere.

Det fremgår klart, at fertiliteten er faldende for voksende indbyggerantal, idet den samlede ægteskabelige fertilitet er 3774 i byer med under 2.000 indbyggere mod kun 3001 i byer med

Tabel 5. Provinsbyområderne i Jylland og på øerne grupperet efter antallet af indbyggere

Antal indbyggere	Antal provinsbyområder			Andelen af arbejderhusstande			Den samlede fertilitet		
	Jylland	Øerne	I alt	Jylland	Øerne	I alt	Jylland	Øerne	I alt
	1	2	3	4	5	6	7	8	9
	Pct.								
0- 1.999 . .	5	6	11	38,1	35,4	36,7	4004	3582	3774
2.000- 3.999 . .	5	7	12	45,4	41,1	42,9	3347	3219	3272
4.000- 5.999 . .	4	8	12	43,0	44,9	44,3	3347	3040	3142
6.000- 9.999 . .	8	6	14	46,5	50,3	48,1	3211	3013	3126
10.000-19.999 . .	7	9	16	46,8	50,2	48,7	3167	2919	3028
20.000- . .	13	7	20	50,9	50,5	50,8	3075	2864	3001

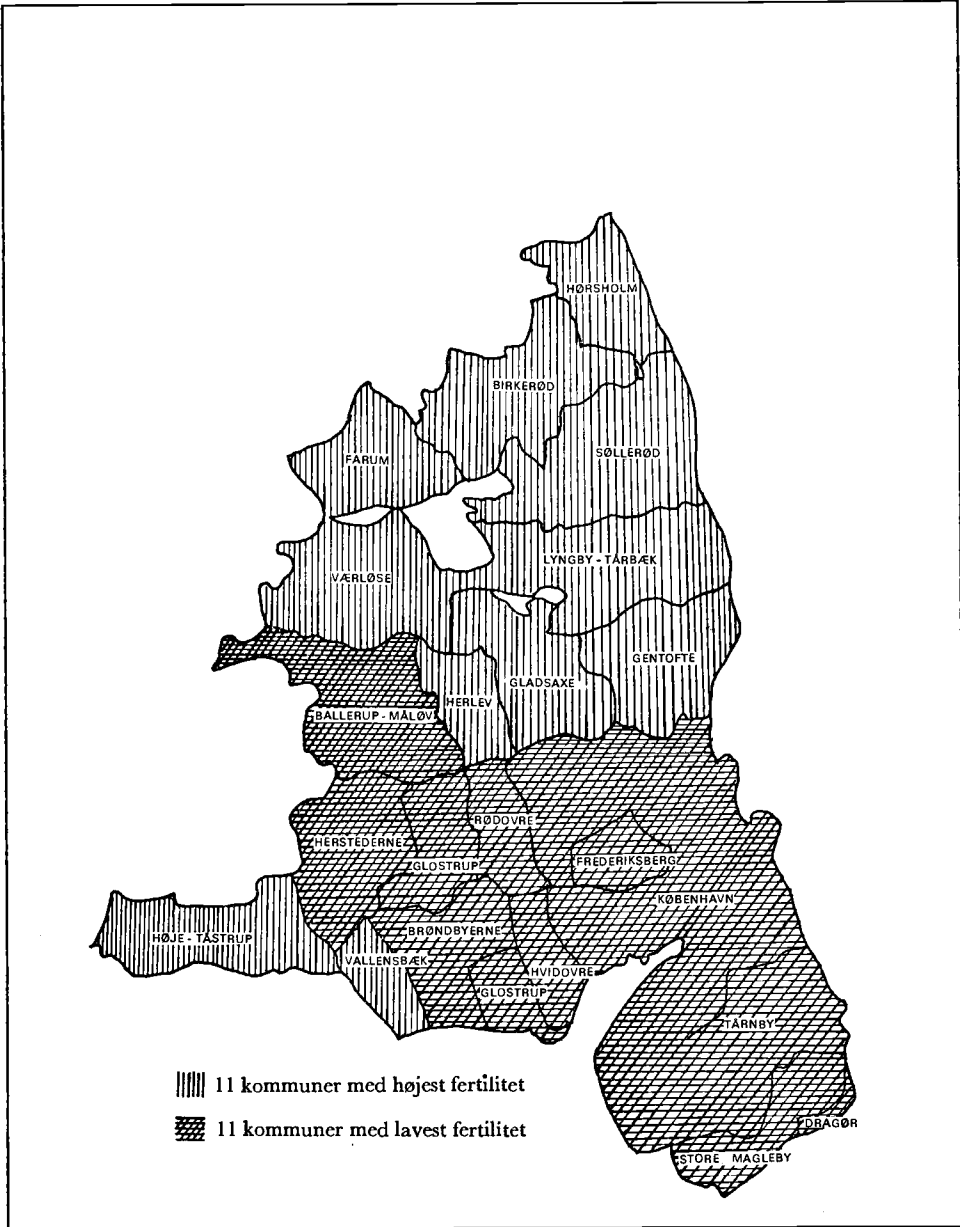


Fig. 1\*. Den samlede ægteskabelige fertilitet i hovedstadsområdets 22 kommuner

**Tabel 6. Fordelingen af amterne efter andelen af indbyggere i bymæssige bebyggelser på 200 indbyggere og derover i henholdsvis bymæssige kommuner og rene landkommuner**

Område	Antal amter			Andel af bef. i bym. beb. på 200 indb. og derover	Andelen af landbrugshusstande <sup>1)</sup>			Den samlede fertilitet		
	Jylland	Øerne	I alt		Jylland	Øerne	I alt	Jylland	Øerne	I alt
	1	2	3	4	5	6	7	8	9	10
				Pct.						
A. Rene landkommuner	2	4	6	18,1–23,5	59,3	54,6	56,2	3867	3427	3574
	7	3	10	23,6–28,0	59,3	55,9	58,3	4023	3544	3879
	5	3	8	28,1–35,5	53,9	44,8	50,5	3824	3461	3688
B. Bymæssige kommuner <sup>2)</sup>	2	3	5	57,1–62,0	34,2	30,9	32,2	3220	3099	3147
	6	4	10	62,1–70,0	34,7	26,4	31,4	3484	3066	3317
	6	2	8	70,1–	20,9	19,7	20,6	3294	2703	3146

<sup>1)</sup> Husstandsoverhovedet: selvstændig landmand eller landarbejder.

<sup>2)</sup> Excl. Bornholms amt, hvor der ikke findes bymæssige kommuner.

20.000 indbyggere og derover. Det ses endvidere, at fertilitetsniveauet for samme bystørrelse er højere i Jylland end på øerne.

For nu at undersøge om forskellen mellem Jylland og øerne hænger sammen med en forskellig socioøkonomisk struktur er den gennemsnitlige andel af arbejderhusstande beregnet for hver størrelsesgruppe (tabel 5). Forskellen mellem andelen af arbejderhusstande i de to områder er ringe og går ikke i nogen bestemt retning, idet andelen snart er større i Jylland og snart større på øerne. Den højere fertilitet i Jylland skyldes altså ikke en anden socioøkonomisk bystruktur.

Ved undersøgelsen af fertilitetsniveauet i de forskellige socioøkonomiske grupper i afsnit C.2 må vi derfor inden for samme socioøkonomiske gruppe forvente en højere fertilitet i Jylland end på øerne.

#### *d. Bymæssige kommuner og rene landkommuner*

I tabel 6 er der foretaget en opdeling af alle amterne, excl. Københavns amtsråds-kreds, efter den andel af befolkningen, som bor i bymæssige bebyggelser på 200 indbyggere og derover, dels inden for samlingen af bymæssige kommuner i amtet og dels inden for samlingen af rene landkommuner i amtet.

Betragtes *hvert* af de to områder (A og B) *for sig*, kan der ikke spores nogen klar sammenhæng mellem fertilitetsniveauet og urbaniseringsgraden; forskellen i urbaniseringsgrad i begge områder er åbenbart for ringe til at påvirke fertilitetsniveauet i området. Derimod er der som tidligere påvist på side 12 en væsentlig forskel på fertilitetsniveauet i de to områder.

En opsplitning mellem Jylland og øerne giver

som resultat, at fertiliteten i Jylland uden undtagelse er højere inden for hver enkelt af de 6 grupper. Som det imidlertid fremgår af tabel 6, er andelen af landmænd og landarbejdere også lidt højere i Jylland end på øerne, hvad der i sig selv må trække i retning af større fertilitet i Jylland.

## **2. Forskelle mellem socioøkonomiske grupper**

Som omtalt i afsnit A. 2 er *denne* analyse af de socioøkonomiske fertilitetsforskelle baseret på en stikprøve på 10 pct. fra folketællingen i 1960, idet fertilitetserfaringerne stammer fra perioden 26/9 1959–25/9 1960. Dermed ligger den pågældende erfaringsperiode på det nærmeste midt i tidsrummet 1959–61, som dannede grundlag for den detaljerede undersøgelse af fertilitetsens geografiske variation. Da de to undersøgelser således har samme tidsmæssige tyngdepunkt, kan den socioøkonomiske undersøgelse anvendes til en uddybning af den geografiske fertilitetsanalyse.

I tabel VI, side 33 er anført de beregnede aldersbetingede ægteskabelige fertilitetskvote-nter og den samlede ægteskabelige fertilitet i de forskellige socioøkonomiske grupper.

Den samlede ægteskabelige fertilitet for alle grupper under ét er 3163, hvilket er næsten identisk med resultatet af den detaljerede geografiske fertilitetsundersøgelse, hvor tallet var 3155 (se tabel 2a). Samme overensstemmelse findes mellem de aldersbetingede ægteskabelige fertilitetskvote-nter, som i begge undersøgelser ligger på lidt under 30 pct. for aldersklassen 20–24 år for derefter at falde til henholdsvis 18 og 10 pct. for aldersklasserne 25–29 år og 30–34 år.



Tabel 7. Den samlede ægteskabelige fertilitet<sup>1)</sup> i forskellige dele af landet ved folketællingen i 1960. (Hovedstadsområdet = 100)

26/9 1959–25/9 1960

	Hovedstads- området	Provinsbyer + forstæder + bymæssige bebyggelser <sup>2)</sup>	Øvrige land
	1	2	3
A. Selvstændige			
1. Ved landbruget . . . . .	... <sup>3)</sup>	... <sup>3)</sup>	... <sup>3)</sup>
2. Uden for landbruget	100	110	124
B. Funktionærer og			
tjenestemænd . . . . .	100	111	129
a. Overordnede . . . . .	100	108	129
b. Underordnede . . . . .	100	116	126
C. Arbejdere			
1. Ved landbruget . . . . .	... <sup>3)</sup>	... <sup>3)</sup>	... <sup>3)</sup>
2. Uden for landbruget	100	108	117
a. Faglærte . . . . .	100	106	122
b. Ufaglærte . . . . .	100	111	116
D. Uden for erhverv . . . . .	... <sup>3)</sup>	... <sup>3)</sup>	... <sup>3)</sup>
A.–D. i alt . . . . .	100	110	131

<sup>1)</sup> Vedrørende beregningen af denne størrelse, se afsnit A. 2.

<sup>2)</sup> Bymæssige bebyggelser på 1000 indbyggere eller derover.

<sup>3)</sup> For få observationer til en beregning af den samlede ægteskabelige fertilitet. Observationerne for den pågældende kategori er medregnet i totalen.

Sammenlignes fertiliteten i de forskellige socioøkonomiske grupper skiller de ved landbrug beskæftigede (selvstændige landmænd og landarbejdere) sig ud fra de andre grupper med en samlet fertilitet, som ligger omkring 25 pct. over gennemsnittet. For grupperne: selvstændige, funktionærer + tjenestemænd og arbejdere varierer antallet af børn pr. ægteskab fra 3,2 børn og ned til 2,9 børn. Hvor det før var gruppen af funktionærer og tjenestemænd, der havde lavest fertilitet, er denne plads nu indtaget af arbejderne, medens de selvstændige stadig ligger i spidsen. Blandt funktionærer og arbejdere finder vi de samme forskelle som i perioden 1949–60, nemlig højest fertilitet blandt de overordnede funktionærer og lavest fertilitet blandt de faglærte arbejdere. Lavest af alle grupper ligger den lille og meget heterogene gruppe »uden for erhverv«.

Sammenlignes de aldersbetingede ægteskabelige fertilitetskvotienter fra gruppe til gruppe gælder det, at grupper med højere samlet ægteskabelig fertilitet også har højere fertilitet i de enkelte aldersklasser. Kun den meget sammensatte gruppe »uden for erhverv« danner en undtagelse fra regelen.

På grundlag af tabel VII har man udarbejdet tabel 7, som tillader en sammenligning af fertilitetsniveauet i hovedstadsområdet, provinsbyerne + forstæder + bymæssige bebyggelser med 1.000 indbyggere eller derover og øvrige land. Det fremgår heraf, at den samlede ægteskabelige fertilitet i de to sidste områder ligger henholdsvis 10 og 31 pct. højere end i hovedstadsområdet. Sammenligner vi den samme socioøkonomiske gruppe i de tre områder gælder, det uden undtagelse, at fertiliteten er lavest i hovedstadsområdet og højest i øvrige land.

Tabel VII viser således, at den højere fertilitet på landet i dag ikke blot skyldes, at fertiliteten for landmænd og landarbejdere er højere end i andre socioøkonomiske grupper, men er også forårsaget af, at hver af de andre grupper på landet har en højere fertilitet end den tilsvarende gruppe i byerne og de bymæssige bebyggelser.

På dette sted kan vi knytte forbindelsen til de tidligere geografiske undersøgelser, hvor vi fandt, at hovedstadskommunerne med den højeste andel af arbejdere havde den laveste fertilitet. Fæno-

Tabel 8. Forholdet mellem den samlede ægteskabelige fertilitet<sup>1)</sup> i Jylland og på øerne (excl. hovedstadsområdet)

26/9 1959–25/9 1960

	Saml. ægtesk. fertilitet i Jylland Saml. ægtesk. fertilitet på øerne · 100		
	Bymæssige områder <sup>2)</sup>	Øvrige områder	I alt
	1	2	3
A. Selvstændige			
1. Ved landbruget . . . . .	... <sup>3)</sup>	104	103
2. Uden for landbruget	126	105	115
B. Funktionærer og			
tjenestemænd . . . . .	118	94	111
a. Overordnede . . . . .	108	112	108
b. Underordnede . . . . .	143	... <sup>3)</sup>	118
C. Arbejdere			
1. Ved landbruget . . . . .	... <sup>3)</sup>	119	112
2. Uden for landbruget	102	104	102
a. Faglærte . . . . .	99	104	99
b. Ufaglærte . . . . .	108	105	106
D. Uden for erhverv . . . . .	... <sup>3)</sup>	... <sup>3)</sup>	... <sup>3)</sup>
A.–D. i alt . . . . .	109	108	108

<sup>1)</sup> Vedrørende beregningen af denne størrelse, se afsnit A. 2.

<sup>2)</sup> Omfatter provinsbyerne + forstæder + bymæssige bebyggelser på 1000 indbyggere og derover.

<sup>3)</sup> For få observationer til en beregning af den samlede ægteskabelige fertilitet. Observationerne for den pågældende kategori er medregnet i totalen.

menet har nu fundet sin forklaring og hænger altså sammen med, at arbejderne uden for landbruget i dag er den socioøkonomiske gruppe som optræder med den laveste fertilitet, hvis vi ser bort fra gruppen »uden for erhverv«.

Tabel 8 (se også tabel VIII) gør det muligt at sammenligne fertilitetsniveauet i Jylland og på øerne i den samme socioøkonomiske gruppe. Ikke alene taget under ét har hver enkelt socio-

økonomiske hovedgruppe i Jylland en højere fertilitet end den tilsvarende gruppe på øerne, men bortset fra en enkelt undtagelse fremkommer samme billede også, når vi sammenligner bymæssige områder og øvrige områder. Den højere fertilitet i Jylland skyldes således først og fremmest en højere fertilitet i næsten alle socioøkonomiske grupper.

## D. Beregningsmetoderne for perioden 1959–61

Beregningen af de forskellige områders samlede ægteskabelige fertilitet kræver oplysning om:

- a. Antal gifte (+ separerede) kvinder pr.  $\frac{26}{9}$  1960 i hver 5-års aldersklasse fra 20–49 år.
- b. Det gennemsnitlige antal levendefødte i ægteskab i 1959–61 fordelt efter moderens alder (5-års aldersklasser fra 20–49 år).

De i det foregående behandlede områder er følgende:

### I. Hovedstadsområdet.

1. Hovedstadskommunerne.
2. Hovedstadens 19 omegnskommuner.

### II. Provinsbyområdet.

1. Provinsbyerne.
2. Forstadskommunerne.

### III. Bymæssige kommuner.

### IV. Rene landkommuner.

Da mængden af statistiske oplysninger m. h. t. punkt a og b afviger en del fra område til område, vil vi i det følgende redegøre for, hvilke oplysninger man besidder, samt de beregninger der er udført for at nå frem til den samlede ægteskabelige fertilitet i hvert af områderne.

#### I. Hovedstadsområdet

##### 1. Hovedstadskommunerne

a. Fuldstændige oplysninger med hensyn til hele området og hver af de tre hovedstadskommuner.

b. Fuldstændige oplysninger med hensyn til hele området og hver af de tre hovedstadskommuner.

##### 2. Hovedstadens 19 omegnskommuner

a. Fuldstændige oplysninger med hensyn til hele området og hver af de 19 omegnskommuner.

b. For følgende 9 omegnskommuner under ét findes for årene 1961–62 oplysning om antallet af levendefødte i ægteskab fordelt efter moderens alder:

Brøndbyvester-Brøndbyøster

Gladsaxe

Glostrup

Herlev

Hvidovre

Lyngby-Tårnbæk

Rødovre

Søllerød

Tårnby.

Det gennemsnitlige antal levendefødte i ægteskab i 1961–62 er for hver 5-års aldersklasse ført tilbage til 1959–61 ved at multiplicere med forholdet mellem det gennemsnitlige antal levendefødte i alt i 1959–61 og 1961–62. Der forudsættes således en ensartet udvikling for levendefødte i ægteskab og det samlede antal levendefødte inden for hver 5-års aldersklasse fra 1959–61 til 1961–62.

Ved hjælp af det således beregnede antal levendefødte i ægteskab pr. år i 1959–61 fordelt på 5-års aldersklasser kan man udregne de aldersbetingede fertilitetskvotienter for de 9 omegnskommuner under ét.

Når det gælder de enkelte omegnskommuner, har man for 1959–61 kun kendskab til det faktiske antal levendefødte i alt. Antallet af levendefødte i ægteskab er udskilt ved at forudsætte samme andel i hver af omegnskommunerne som i de 9 omegnskommuner under ét.

Gennem en multiplikation af de aldersbetingede fertilitetskvotienter for de 9 omegnskommuner under ét med antallet af gifte kvinder i de respektive aldersklasser i de 19 omegnskommuner, kan man for hver enkelt kommune nå frem til en beregnet fordeling af levendefødte i ægteskab efter moderens alder.

Ved at forudsætte samme fordeling kan det faktiske antal levendefødte i ægteskab i hver omegnskommune fordeles efter alder ved hjælp af det beregnede antal, hvorefter fertilitetskvotienterne kan udregnes og dermed den samlede ægteskabelige fertilitet.

Denne beregningsmetode forudsætter, at afvigelsen mellem fertilitetskvotienterne for den enkelte kommune og alle 9 omegnskommuner under ét er af samme relative størrelse i hver 5-års aldersklasse.

Beregningen for alle 19 omegnskommuner under ét kan derefter foretages ved en simpel summation af levendefødte i ægteskab fra hver enkelt kommune fra alder til alder og sammenholde disse med antallet af gifte kvinder.

## II. Provinsbyområdet

### 1. Provinsbyerne

a. Fuldstændige oplysninger med hensyn til alle provinsbyerne under ét og hver enkelt provinsby.

b. For alle provinsbyer under ét kender man for årene 1959–61 det gennemsnitlige antal levendefødte i ægteskab fordelt efter moderens alder, hvorfor der umiddelbart kan udregnes aldersbetingede fertilitetskvotienter og samlet ægteskabelig fertilitet.

For de enkelte provinsbyer har man kun kendskab til det samlede antal levendefødte i ægteskab i 1959–61.

Gennem en multiplikation af de aldersbetingede fertilitetskvotienter for alle provinsbyerne under ét med antallet af gifte kvinder i de respektive aldersklasser i alle provinsbyerne, kan man for hver enkelt provinsby nå frem til en beregnet fordeling af levendefødte i ægteskab efter moderens alder.

Ved at forudsætte samme fordeling kan det faktiske antal levendefødte i ægteskab i hver provinsby fordeles efter alder ved hjælp af det beregnede antal, hvorefter de aldersbetingede fertilitetskvotienter kan udregnes og dermed den samlede ægteskabelige fertilitet.

Denne beregningsmetode forudsætter også, at afvigelsen mellem fertilitetskvotienterne for de enkelte provinsbyer og alle provinsbyer under ét er af samme relative størrelse i hver 5-års aldersklasse.

### 2. Forstadskommunerne

a. Hvad enten vi betragter forstadskommunerne under ét eller den enkelte provinsbys forstadskommuner, findes der kun oplysning om det samlede antal kvinder i aldrene:

20–24 år  
25–39 »  
40–59 »

Disse oplysninger findes også for den bymæssige del af hver enkelt forstadskommune.

Der mangler således en opdeling på 5-års aldersklasser af kvinderne mellem 25–39 år og 40–59 år i forbindelse med en opdeling efter civilstand for alle 5-års aldersklasser fra 20–49 år.

For hvert amt findes for forstadsbebyggelserne en fordeling af kvinder efter civilstand og alder (5-års aldersklasser). Ved hjælp af disse fordelinger er kvinderne mellem 25–39 år og 40–59 år i den bymæssige del af den enkelte provinsbys forstadskommuner fordelt efter alder og alle kvinder mellem 20–49 år fordelt efter civilstand.

Med hensyn til kvinderne i den resterende del af den enkelte provinsbys forstadskommuner gælder, at disse er fordelt ved at anvende fordelingen af kvinder efter civilstand og alder i landdistrikterne under ét i det amt, hvori forstadskommunerne befinder sig.

b. For alle forstadskommunerne under ét kender man kun levendefødte i ægteskab fordelt på 5-års aldersklasser i 1962. Antallet af levendefødte i ægteskab i 1962 er for hver 5-års aldersklasse ført tilbage til 1959–61 ved at multiplicere med forholdet mellem det gennemsnitlige antal levendefødte i 1959–61 og 1962. Der forudsættes altså en ensartet udvikling for levendefødte i ægteskab og det samlede antal levendefødte inden for hver 5-års aldersklasse fra 1959–61 til 1962.

Ved hjælp af det således beregnede antal levendefødte i ægteskab pr. år i 1959–61 fordelt på 5-års aldersklasser kan man herefter udregne de aldersbetingede fertilitetskvotienter for alle forstadskommunerne under ét og dermed den samlede ægteskabelige fertilitet.

Når det gælder de enkelte forstadskommuner i 1959–61 har man kun kendskab til det faktiske antal levendefødte i alt. Antallet af levendefødte i ægteskab er udskilt ved at forudsætte samme andel i hver forstadskommune som i forstadskommunerne under ét i det pågældende amt i 1962.

Resten af beregningen kan nu foretages på samme måde som for provinsbyerne.

## III. Bymæssige kommuner

a. Hvad enten vi betragter samtlige bymæssige kommuner under ét eller samlingen af bymæssige kommuner i hvert amt, findes der kun oplysning om det samlede antal kvinder i aldrene:

20-24 år  
 25-39 »  
 40-59 »

Disse oplysninger findes også for den bymæssige del af hver enkelt bymæssig kommune.

På samme måde som under forstadskommunerne mangler der en opdeling på 5-års aldersklasser af kvinder mellem 25-39 år og 40-59 år i forbindelse med en opdeling efter civilstand for alle 5-års aldersklasser fra 20-49 år.

For hele den bymæssige bebyggelse og landdistrikterne i hvert amt findes oplysning om fordelingen af gifte kvinder efter civilstand og alder (5-års aldersklasser). Ved at behandle den bymæssige bebyggelse og landdistriktet hver for sig inden for samlingen af bymæssige kommuner i hvert amt og anvende fordelingen fra de to samme områder i hele amtet, er man nået frem til den ønskede fordeling af kvinderne efter civilstand og alder.

b. For de bymæssige kommuner under ét kender man kun antallet af levendefødte i ægteskab fordelt på 5-års aldersklasser i 1962. Disse er alder for alder ført tilbage til 1959-61 ved at multiplicere med forholdet mellem det gennem-

snitlige antal levendefødte i alt i 1959-61 og 1962.

Ved hjælp af det således beregnede antal levendefødte i ægteskab pr. år i 1959-61 fordelt på 5-års aldersklasser, kan man herefter udregne de aldersbetingede fertilitetskvotienter for alle bymæssige kommuner under ét og dermed den samlede ægteskabelige fertilitet.

Inden for samlingen af bymæssige kommuner i hvert amt har man kun kendskab til det faktiske antal levendefødte i alt i 1959-61. Antallet af levendefødte i ægteskab er udskilt ved at forudsætte samme andel som i 1962.

Resten af beregningen kan nu foretages på samme måde som for provinsbyerne.

#### IV. Rene landkommuner

a. Gennem de hidtidige beregninger er antallet af gifte kvinder i hver 5-års aldersklasse mellem 20-49 år beregnet for hvert amt, bortset fra rene landkommuner. Da man fra folketællingen har kendskab til den samme fordeling for hvert amt under ét, kan beregningen for de rene landkommuner i hvert amt foretages residualt.

b. Denne del af beregningerne er foretaget på samme måde som for de bymæssige kommuner.

## E. Sammendrag

Siden slutningen af forrige århundrede har Danmark i lighed med andre europæiske lande oplevet et betydeligt fertilitetsfald, idet antallet af fødsler pr. 1.000 indbyggere er gået ned fra 31 til 17. Nærværende undersøgelse giver en belysning af, hvorledes fertilitetsfaldet slog igennem i de forskellige geografiske områder og i de forskellige socioøkonomiske grupper, ligesom undersøgelsen også indeholder en detaljeret kortlægning af det geografiske og socioøkonomiske fertilitetsmønster i dag. Undersøgelsen beskæftiger sig kun med fødsler i ægteskab. Disse udgør mere end 90 pct. af det samlede antal fødsler.

### I. Fertilitetsudviklingen 1880–1960

I tiåret 1880–1889 ligger fertilitetsniveauet i såvel provinsbyerne som landkommunerne omkring 12 pct. højere end i hovedstaden. Forskellen skyldes, at selvstændige samt funktionærer og tjenestemænd i hovedstaden allerede på daværende tidspunkt udviser en lavere fertilitet end de tilsvarende grupper i de to andre områder, i modsætning til arbejderne som ligger på samme niveau i alle tre områder. I 1880'erne får alle socioøkonomiske grupper i provinsbyerne og landkommunerne stort set det samme antal børn, nemlig gennemsnitlig 5–6 børn pr. ægteskab.

Efter 1890 begynder fertilitetsniveauet at falde i hovedstaden og provinsbyerne, hvorimod nedgangen i landkommunerne først sætter ind efter århundredeskiftet. Faldet er imidlertid stærkest i hovedstaden, således at fertilitetsforskellene øges i begyndelsen af det 20. århundrede og kulminerer sidst i 1920'erne, hvor niveauet i provinsbyerne og landkommunerne ligger henholdsvis 41 og 95 pct. højere end i hovedstaden. Herefter afsvækkes faldet i hovedstaden i forhold til de to andre områder, således at niveauet i provinsbyerne og landkommunerne i dag er henholdsvis 16 og 40 pct. højere end i hovedstaden.

I forbindelse med fertilitetsfaldet begynder der at optræde store afvigelser mellem de enkelte socioøkonomiske gruppers fertilitetsniveau. Ser vi bort fra selvstændige landmænd og landarbejdere, som udviser det højeste fertilitetsniveau, er fertiliteten i første halvdel af indeværende århundrede størst blandt arbejderne og mindst inden for gruppen af funktionærer og tjenestemænd.

Forskellen mellem de tre geografiske områder skyldes, at niveauet for en og samme socioøkonomiske gruppe er forskelligt i de tre områder. F. eks. har arbejderne i hovedstaden lavere fertilitet end arbejderne i provinsbyerne, som igen ligger lavere end den tilsvarende gruppe i landkommunerne. En anden årsag til landkommunernes højere fertilitetsniveau er naturligvis den store andel af selvstændige landmænd og landarbejdere i dette område.

### II. Det geografiske og socioøkonomiske fertilitetsmønster i Danmark ved folketællingen i 1960

For følgende 5 områder:

- Hovedstaden
- Hovedstadens 19 omegnskommuner
- Provinsbyer + forstadskommuner
- Bymæssige kommuner og
- Rene landkommuner

er der foretaget en beregning af fertilitetsniveauet omkring 1960. Beregningen viser, at områderne grupperer sig ind i ovennævnte rækkefølge, idet hovedstaden har den laveste fertilitet og de rene landkommuner den højeste, nemlig 43 pct. højere end i hovedstaden. Sammenligner man fertilitetsniveauet mellem de enkelte hovedstadskommuner<sup>1)</sup> fremgår det, at kommunerne med det højeste fertilitetsniveau findes nordpå, altså netop de kommuner, der har den laveste andel

<sup>1)</sup> København, Frederiksberg og Gentofte samt de 19 omegnskommuner.

af arbejdere. Der er således en negativ sammenhæng mellem fertilitetsniveauet og andelen af arbejdere.

Dette forhold bekræftes af en analyse af fertiliteten i de socioøkonomiske grupper omkring folketællingen 1960, hvoraf det fremgår at arbejderne i dag er den socioøkonomiske gruppe uden for landbruget som har den laveste fertilitet, idet gruppens tidligere førsteplads nu indtages af de selvstændige. Den socioøkonomiske fertilitetsanalyse viser imidlertid også, at fertilitetsforskellene i dag er begrænsede, idet kun selvstændige landmænd og landarbejdere optræder med en væsentlig højere fertilitet end de øvrige grupper. Blandt funktionærer og tjenestemænd har de overordnede den højeste fertilitet, og inden for gruppen af arbejdere har de faglærte den laveste fertilitet.

En fordeling af provinsbyerne efter antallet af indbyggere viser, at fertiliteten er højest i de mindste byer og lavest i de største byer.

En opdeling af hele landet mellem Jylland og øerne (excl. hovedstadsområdet) afslører en højere fertilitet i Jylland. Det samme gælder, når vi sammenligner provinsbyområdet, bymæssige kommuner og rene landkommuner de to steder, ligesom en opdeling af provinsbyerne efter størrelse viser højere fertilitet i Jylland i de enkelte størrelsesgrupper. Undersøgelsen af fertiliteten i de socioøkonomiske grupper de to steder viser, at Jyllands højere fertilitetsniveau først og fremmest skyldes, at fertiliteten inden for én og samme socioøkonomiske gruppe er højere i Jylland end på øerne.

## F. Summary

Since the end of the 19th century Denmark like other European countries has experienced a considerable drop in fertility, the number of births per one thousand inhabitants having fallen from 31 to 17. The present study illustrates how the fall in fertility made itself felt in the different geographical areas and in the different socio-economic groups. The study also contains a detailed charting of the geographical and socio-economic fertility pattern to-day. Only births in wedlock are included; these births account for more than 90 per cent of all births.

### I. The development in fertility 1880-1960

During the decade 1880-1889 the level of fertility both in the provincial towns and in the rural municipalities was approx. 12 per cent higher than in the capital. This difference is due to the fact that, even at that time, self-employed as well as salaried employees and public servants in the capital showed a lower fertility than the corresponding groups in the other two areas, unlike wage-earners who were at the same level in all three district categories. In the 1880es roughly the same number of children were born in all socio-economic groups in the provincial towns and in the rural municipalities, viz. an average of 5-6 children per marriage.

After 1890 the fertility level began to fall in the capital and the provincial towns, whereas the fall in the rural municipalities did not set in until after the turn of the century. However, the fall was most rapid in the capital, so that the differences in fertility were increased at the beginning of the 20th century and culminated at the end of the 1920es, when the level in the provincial towns and the rural municipalities were 41 and 95 per cent higher, respectively, than in the capital. After this time the fall in the capital slowed down compared with the

other two district categories, so that to-day the level in provincial towns and rural municipalities is 16 and 40 per cent, respectively, higher than in the capital.

In connexion with the drop in fertility great deviations began to appear among the fertility levels of the individual socio-economic groups. If we disregard self-employed farmers and agricultural labourers, who display the highest level of fertility, the number of children, until 1950, is highest among wage-earners and lowest within the group of salaried employees and public servants.

The difference among the three geographical areas is due to the fact that the level for one socio-economic group is different in the three district categories. E.g. wage-earners in the capital have a lower fertility than wage-earners in the provincial towns, whose level again is lower than the corresponding group in the rural municipalities. Another reason for the higher fertility level of the rural municipalities is, of course, the great share of self-employed farmers and agricultural labourers in this district category.

### II. The geographic and socio-economic fertility pattern in Denmark according to the 1960 census

For the following five district categories:

The capital

The 19 suburban municipalities of the capital

Provincial towns and suburbs

Rural municipalities with urban agglomerations

Rural municipalities without urban agglomerations

an estimate has been made of the level of fertility around 1960. The estimate shows that the district categories are ranged in the above-mentioned order, the capital having the lowest



fertility and the rural municipalities without urban agglomerations, the highest, viz. 43 per cent higher than in the capital. If we compare the level of fertility in the individual metropolitan municipalities<sup>1)</sup>, it will be seen that the municipalities with the highest level of fertility are to be found in the north, i.e. precisely those municipalities which have the lowest share of wage-earners. There is thus a negative correlation between level of fertility and the share of wage-earners. This fact is confirmed by an analysis of fertility in the socio-economic groups around the 1960 population census, from which it appears that to-day wage-earners is that socio-economic group outside agriculture which has the lowest fertility, the pride of place now being taken up by the self-employed group. However, the socio-economic fertility analysis also shows that differences in fertility to-day are moderate, only self-employed farmers and agricultural labourers showing a substantially higher fertility than the other groups. Among

<sup>1)</sup> Copenhagen, Frederiksberg and Gentofte as well as the 19 suburban municipalities of the capital.

salaried employees and public servants the senior groups have the highest fertility, and within the group of wage-earners skilled workers have the lowest fertility.

A distribution of provincial towns (incl. suburbs) by the number of inhabitants show that fertility is highest in the smaller towns and lowest in the bigger towns.

A division of the whole country into Jutland and the islands (excl. the metropolitan area) reveals a higher fertility in Jutland. The same thing holds good if we compare provincial towns (incl. suburbs), rural municipalities with urban agglomerations and rural municipalities without urban agglomerations in the two divisions, and a breakdown of provincial towns (incl. suburbs) by size shows a higher fertility in Jutland in the individual size groups. The analysis of fertility in the socio-economic groups in the two divisions shows that Jutland's higher level of fertility is due first and foremost to the fact that fertility in one socio-economic group is higher in Jutland than in the islands.



## G. Tabeller

**Tabel I. De aldersbetingede ægteskabelige fertilitetskvoteinter<sup>1)</sup> og den samlede ægteskabelige fertilitet<sup>2)</sup> i perioden 1880–1960<sup>3)</sup>**

Hele landet														
	1880–89	1890–1900	1901–05	1906–10	1911–15	1916–20	1921–25	1926–30	1931–35	1936–40	1943–45 <sup>4)</sup>	1946–50	1951–55	1956–60
	1	2	3	4	5	6	7	8	9	10	11	12	13	14
20–24 år . . . .	494,4	446,7	451,0	440,8	392,8	367,8	359,4	313,5	288,9	281,4	317,9	303,3	292,6	298,3
25–29 » . . . .	403,6	361,8	365,3	327,5	295,1	268,7	249,9	209,5	188,4	188,0	215,2	207,9	184,2	181,8
30–34 » . . . .	312,5	282,3	262,4	240,4	214,0	198,5	174,8	145,8	126,2	122,4	148,9	132,9	107,7	99,1
35–39 » . . . .	230,9	220,3	191,1	170,5	156,8	134,8	117,3	93,4	78,0	69,1	83,0	79,6	56,0	46,6
40–44 » . . . .	114,4	102,8	85,0	77,4	68,9	60,9	52,5	40,2	31,6	25,5	27,7	26,7	18,3	14,2
45–49 » . . . .	13,1	10,6	9,5	7,6	7,3	6,1	5,2	4,0	2,9	2,2	1,8	2,1	1,4	1,1
Saml.fertilitet	7845	7123	6822	6321	5675	5184	4796	4032	3580	3443	3973	3763	3301	3206

<sup>1)</sup> Antal fødsler pr. 1000 gifte kvinder i hver 5-års aldersklasse.

<sup>2)</sup> Ved den samlede ægteskabelige fertilitet forstås det antal fødsler, som vil forekomme pr. 1000 kvinder, hvis de indgår ægteskab som 20-årige og føder i overensstemmelse med de aldersbetingede ægteskabelige fertilitetskvoteinter i det pågældende 5- eller 10-år samt gennemlever hele den reproduktive periode som gifte.

<sup>3)</sup> Sønderjylland er medtaget fra og med 1921–25.

<sup>4)</sup> Da fødslerne som nævnt i teksten på side 8 først opgøres på grundlag af moderens hjemsted fra og med 1943, har man ved behandlingen af 5-året 1941–45 udskudt årene 1941 og 1942.

**Tabel II. De aldersbetingede ægteskabelige fertilitetskvoteinter<sup>1)</sup> og den samlede ægteskabelige fertilitet<sup>2)</sup> i perioden 1880–1960<sup>3)</sup> (1880–89 = 100)**

Hele landet														
	1880–89	1890–1900	1901–05	1906–10	1911–15	1916–20	1921–25	1926–30	1931–35	1936–40	1943–45 <sup>4)</sup>	1946–50	1951–55	1956–60
	1	2	3	4	5	6	7	8	9	10	11	12	13	14
20–24 år . . . .	100	90	91	89	79	74	73	63	58	57	64	61	59	60
25–29 » . . . .	100	90	91	81	73	67	62	52	47	47	53	52	46	45
30–34 » . . . .	100	90	84	77	68	64	56	47	40	39	48	43	34	32
35–39 » . . . .	100	95	83	74	68	58	51	40	34	30	36	34	24	20
40–44 » . . . .	100	90	74	68	60	53	46	35	28	22	24	23	16	12
45–49 » . . . .	100	81	73	58	56	47	40	31	22	17	14	16	11	8
Saml.fertilitet	100	91	87	81	72	66	61	51	46	44	51	48	42	41

<sup>1)</sup> <sup>2)</sup> <sup>3)</sup> <sup>4)</sup> Se tabel I.

Tabel III. De aldersbetingede ægteskabelige fertilitetskvotienter<sup>1)</sup> og den samlede ægteskabelige fertilitet<sup>2)</sup> i hovedstaden, provinsbyerne og landkommunerne i perioden 1880-1960<sup>3)</sup>

A. Hovedstaden<sup>4)</sup>

	1880-89	1890-1900	1901-05	1906-10	1911-15	1916-20	1921-25	1926-30	1931-35	1936-40	1943-45 <sup>5)</sup>	1946-50	1951-55	1956-60
	1	2	3	4	5	6	7	8	9	10	11	12	13	14
20-24 år....	505,9	362,0	395,1	383,4	317,1	315,6	271,2	221,9	208,2	227,1	279,1	266,0	251,4	255,1
25-29 »....	383,6	284,8	301,9	249,8	206,0	194,0	169,3	134,9	128,6	148,2	183,5	175,2	147,8	145,2
30-34 »....	276,9	217,7	190,6	167,6	135,9	126,5	108,0	83,5	78,1	87,4	119,3	105,0	77,5	73,7
35-39 »....	178,6	147,0	119,6	103,0	91,6	76,6	62,7	46,4	38,2	41,2	55,8	53,6	34,5	29,4
40-44 »....	74,1	59,7	48,9	40,8	34,4	31,0	23,4	16,8	13,2	11,4	14,7	14,6	9,0	6,8
45-49 »....	6,4	5,2	4,6	3,4	2,6	2,8	2,3	1,6	1,0	0,9	0,7	0,8	0,5	0,4
Saml.fertilitet	7128	5382	5304	4740	3938	3733	3185	2526	2337	2581	3266	3076	2604	2553

## B. Provinsbyerne

	1880-89	1890-1900	1901-05	1906-10	1911-15	1916-20	1921-25	1926-30	1931-35	1936-40	1943-45 <sup>5)</sup>	1946-50	1951-55	1956-60
	1	2	3	4	5	6	7	8	9	10	11	12	13	14
20-24 år....	513,5	449,5	412,9	433,9	389,0	350,7	333,4	292,9	263,3	258,2	311,0	291,3	277,4	284,8
25-29 »....	425,3	353,1	332,9	309,2	275,7	251,2	226,0	185,3	164,8	172,4	205,9	201,0	173,6	166,8
30-34 »....	313,7	273,8	246,5	222,2	193,7	180,5	154,4	121,3	108,4	112,2	140,9	125,1	98,7	89,3
35-39 »....	229,5	215,9	176,7	153,4	137,1	121,7	100,7	78,9	65,5	62,0	75,8	73,6	49,4	40,5
40-44 »....	107,1	93,6	77,9	65,4	59,3	52,3	45,1	32,7	26,7	22,1	23,7	23,1	14,9	11,7
45-49 »....	12,2	9,6	8,6	6,0	5,9	5,1	4,5	3,1	2,4	2,0	1,3	1,6	0,9	0,8
Saml.fertilitet	8007	6978	6278	5951	5304	4808	4321	3571	3156	3145	3793	3579	3075	2970

## C. Landkommunerne

	1880-89	1890-1900	1901-05	1906-10	1911-15	1916-20	1921-25	1926-30	1931-35	1936-40	1943-45 <sup>5)</sup>	1946-50	1951-55	1956-60
	1	2	3	4	5	6	7	8	9	10	11	12	13	14
20-24 år....	486,5	474,5	490,9	464,6	421,7	394,4	413,2	359,8	336,0	321,8	340,5	326,7	318,2	322,5
25-29 »....	406,1	392,9	404,3	366,4	340,3	309,6	298,9	254,7	227,7	217,0	238,0	228,0	204,3	202,7
30-34 »....	319,6	304,4	296,2	277,3	255,4	238,4	215,6	186,9	158,2	146,7	168,7	151,5	126,3	112,7
35-39 »....	241,2	281,5	224,2	203,1	190,1	164,9	148,9	122,0	103,3	88,0	100,7	95,8	69,9	56,4
40-44 »....	122,7	115,9	100,2	94,9	85,3	76,3	68,9	54,3	42,4	34,9	36,2	34,6	24,6	18,7
45-49 »....	14,2	12,0	11,3	9,6	9,6	7,7	6,6	5,5	4,0	2,9	2,6	3,0	2,1	1,5
Saml.fertilitet	7952	7906	7636	7080	6512	5957	5761	4916	4358	4057	4434	4198	3727	3573

<sup>1) 2)</sup> Se tabel I.

<sup>4)</sup> Københavns kommune (1880-1900). Incl. Frederiksberg kommune fra og med 1901-05. Incl. Gentofte kommune fra og med 1921-25.

<sup>5)</sup> Se note 4 til tabel I.

Tabel IV. De aldersbetingede ægteskabelige fertilitetskvoienter<sup>1)</sup> og den samlede ægteskabelige fertilitet<sup>2)</sup> i hovedstaden, provinsbyerne og landkommunerne i perioden 1880-1960<sup>3)</sup>. (Hovedstaden = 100)

A. Hovedstaden<sup>4)</sup>

	1880-89	1890-1900	1901-05	1906-10	1911-15	1916-20	1921-25	1926-30	1931-35	1936-40	1943-45 <sup>5)</sup>	1946-50	1951-55	1956-60
	1	2	3	4	5	6	7	8	9	10	11	12	13	14
20-24 år . . . .	100	100	100	100	100	100	100	100	100	100	100	100	100	100
25-29 » . . . .	100	100	100	100	100	100	100	100	100	100	100	100	100	100
30-34 » . . . .	100	100	100	100	100	100	100	100	100	100	100	100	100	100
35-39 » . . . .	100	100	100	100	100	100	100	100	100	100	100	100	100	100
40-44 » . . . .	100	100	100	100	100	100	100	100	100	100	100	100	100	100
45-49 » . . . .	100	100	100	100	100	100	100	100	100	100	100	100	100	100
Saml. fertilitet	100	100	100	100	100	100	100	100	100	100	100	100	100	100

## B. Provinsbyerne

	1880-89	1890-1900	1901-05	1906-10	1911-15	1916-20	1921-25	1926-30	1931-35	1936-40	1943-45 <sup>5)</sup>	1946-50	1951-55	1956-60
	1	2	3	4	5	6	7	8	9	10	11	12	13	14
20-24 år . . . .	102	124	105	113	123	111	123	132	126	114	111	110	110	112
25-29 » . . . .	111	124	110	124	134	129	133	137	128	116	112	115	117	115
30-34 » . . . .	113	126	129	133	143	143	143	145	139	128	118	119	127	121
35-39 » . . . .	128	147	148	149	150	159	161	170	171	150	136	137	143	138
40-44 » . . . .	145	157	159	160	172	169	193	195	202	194	161	158	166	172
45-49 » . . . .	191	185	187	176	227	182	196	194	240	222	186	200	180	200
Saml. fertilitet	112	130	118	126	135	129	136	141	135	122	116	116	118	116

## C. Landkommunerne

	1880-89	1890-1900	1901-05	1906-10	1911-15	1916-20	1921-25	1926-30	1931-35	1936-40	1943-45 <sup>5)</sup>	1946-50	1951-55	1956-60
	1	2	3	4	5	6	7	8	9	10	11	12	13	14
20-24 år . . . .	96	131	124	121	133	125	152	162	161	142	122	123	127	126
25-29 » . . . .	106	138	134	147	165	160	177	189	177	146	130	130	138	140
30-34 » . . . .	115	140	155	165	188	188	200	224	203	168	141	144	163	153
35-39 » . . . .	135	191	187	197	208	215	237	263	270	214	180	179	203	192
40-44 » . . . .	166	194	205	233	248	246	294	323	321	306	246	237	273	275
45-49 » . . . .	222	231	246	282	369	275	287	344	400	322	371	375	420	375
Saml. fertilitet	112	147	144	149	165	160	181	195	186	157	136	136	143	140

<sup>1)</sup> <sup>2)</sup> Se tabel I.

<sup>4)</sup> Se tabel III.

<sup>5)</sup> Se note 4 til tabel I.

Tabel V. Den samlede ægteskabelige fertilitet i Danmark i 1959-61

	Samlet ægteskabelig fertilitet		Samlet ægteskabelig fertilitet
I. Hovedstaden . . . . .	2658	VI. Sorø amt . . . . .	3114
København . . . . .	2608	A. Provinsbyområdet . . . . .	2810
Frederiksberg . . . . .	2729	Korsør . . . . .	2916
Gentofte . . . . .	3019	Ringsted . . . . .	3047
II. Hovedstadens 19 omegnskommuner . . . . .	2814	Skælskør . . . . .	3083
Ballerup-Måløv . . . . .	2661	Slagelse <sup>1)</sup> . . . . .	2719
Birkerød . . . . .	3113	Sorø <sup>1)</sup> . . . . .	3040
Brøndbyerne . . . . .	2722	B. Bymæssige kommuner . . . . .	2363
Dragør . . . . .	2500	C. Rene landkommuner . . . . .	3621
Farum . . . . .	2929	VII. Præstø amt . . . . .	3122
Gladsaxe . . . . .	2920	A. Provinsbyområdet . . . . .	2934
Glostrup . . . . .	2688	Næstved <sup>1)</sup> <sup>2)</sup> . . . . .	2805
Herlev . . . . .	2878	Præstø . . . . .	3096
Herstederne . . . . .	2644	Stege <sup>1)</sup> . . . . .	2547
Hvidovre . . . . .	2619	Store Heddinge . . . . .	3672
Høje Tåstrup . . . . .	2844	Vordingborg . . . . .	2862
Hørsholm . . . . .	3139	B. Bymæssige kommuner . . . . .	2842
Lyngby-Tårnbæk . . . . .	2943	C. Rene landkommuner . . . . .	3347
Rødovre . . . . .	2723	VIII. Bornholms amt . . . . .	3485
St. Magleby . . . . .	2568	A. Provinsbyområdet . . . . .	3235
Søllerød . . . . .	3333	Allinge-Sandvig . . . . .	3151
Tårnby . . . . .	2802	Hasle . . . . .	2966
Vallensbæk . . . . .	3030	Neksø . . . . .	3028
Værløse . . . . .	2951	Rønne <sup>1)</sup> . . . . .	3185
III. Roskilde amtsrådsreds . . . . .	3059	Svanke . . . . .	5105
A. Provinsbyområdet . . . . .	2979	Åkirkeby . . . . .	3760
Køge . . . . .	2682	B. Bymæssige kommuner . . . . .	.
Roskilde <sup>1)</sup> . . . . .	3087	C. Rene landkommuner . . . . .	3766
B. Bymæssige kommuner . . . . .	3008	IX. Maribo amt . . . . .	3085
C. Rene landkommuner . . . . .	3260	A. Provinsbyområdet . . . . .	2889
IV. Frederiksborg amt . . . . .	3127	Maribo . . . . .	2921
A. Provinsbyområdet . . . . .	2917	Nakskov . . . . .	2744
Frederikssund <sup>1)</sup> . . . . .	3141	Nykøbing F. <sup>1)</sup> . . . . .	2904
Frederiksværk <sup>1)</sup> . . . . .	3023	Nysted . . . . .	2818
Helsingør <sup>1)</sup> . . . . .	2843	Rødby . . . . .	2947
Hillerød <sup>1)</sup> . . . . .	2961	Sakskøbing <sup>1)</sup> . . . . .	3149
B. Bymæssige kommuner <sup>2)</sup> . . . . .	3074	Stubbe Købing . . . . .	3484
C. Rene landkommuner <sup>3)</sup> . . . . .	3671	B. Bymæssige kommuner . . . . .	3396
V. Holbæk amt . . . . .	3214	C. Rene landkommuner . . . . .	3228
A. Provinsbyområdet . . . . .	2949	X. Svendborg amt . . . . .	3244
Holbæk . . . . .	2972	A. Provinsbyområdet . . . . .	2971
Kalundborg . . . . .	2734	Fåborg <sup>1)</sup> . . . . .	3093
Nykøbing S. . . . .	3511	Nykøbing <sup>1)</sup> . . . . .	2940
B. Bymæssige kommuner . . . . .	2874	Rudkøbing . . . . .	2942
C. Rene landkommuner . . . . .	3451	Svendborg . . . . .	2899

<sup>1)</sup> Incl. forstadskommuner.<sup>2)</sup> Incl. Thorslunde-Ishøj kommune i Københavns amt.<sup>3)</sup> Incl. Ledøje-Smørum og Sengeløse kommuner i Københavns amt.<sup>1)</sup> Incl. forstadskommuner.<sup>2)</sup> Herlufsholm kom. er forstadskommune til Næstved købstad i Præstø amt, men henhører i amtskommunal henseende helt under Sorø amt

Tabel V. Den samlede ægteskabelige fertilitet i Danmark i 1959-61 (fortsat)

	Samlet ægteskabelig fertilitet		Samlet ægteskabelig fertilitet
Ærøskøbing .....	3749	XVII. Ålborg amt .....	3202
Marstal <sup>1)</sup> .....	3101	A. Provinsbyområdet .....	2933
B. Bymæssige kommuner .....	3058	Løgstør .....	3439
C. Rene landkommuner .....	3471	Nibe .....	3247
XI. Odense amtsrådsreds .....	2991	Ålborg og Nørresundby <sup>1)</sup> .....	2916
A. Provinsbyområdet .....	2805	B. Bymæssige kommuner .....	3283
Bogense .....	3165	C. Rene landkommuner .....	3670
Kerteminde .....	3213	XVIII. Hjørring amt .....	3575
Odense <sup>1)</sup> .....	2788	A. Provinsbyområdet .....	3238
B. Bymæssige kommuner .....	3042	Brønderslev .....	3225
C. Rene landkommuner .....	3513	Frederikshavn .....	3257
XII. Assens amtsrådsreds .....	3240	Hjørring <sup>1)</sup> .....	3217
A. Provinsbyområdet .....	2994	Skagen .....	3173
Assens .....	2932	Sæby .....	3492
Middelfart <sup>1)</sup> .....	3011	B. Bymæssige kommuner .....	3635
B. Bymæssige kommuner .....	3248	C. Rene landkommuner .....	3858
C. Rene landkommuner .....	3394	XIX. Thisted amt .....	3869
XIII. Vejle amt .....	3339	A. Provinsbyområdet .....	3208
A. Provinsbyområdet .....	3045	Nykøbing M. ....	3178
Fredericia .....	3069	Thisted <sup>1)</sup> .....	3233
Kolding .....	3020	B. Bymæssige kommuner .....	3652
Vejle <sup>1)</sup> .....	2956	C. Rene landkommuner .....	4155
B. Bymæssige kommuner .....	3209	XX. Viborg amt .....	3718
C. Rene landkommuner .....	3934	A. Provinsbyområdet .....	3196
XIV. Skanderborg amt .....	3322	Skive .....	3290
A. Provinsbyområdet .....	2995	Viborg <sup>1)</sup> .....	3141
Horsens <sup>1)</sup> <sup>2)</sup> .....	2994	B. Bymæssige kommuner .....	3256
Silkeborg .....	3112	C. Rene landkommuner .....	4030
Skanderborg .....	3366	XXI. Ringkøbing amt .....	3964
B. Bymæssige kommuner .....	3190	A. Provinsbyområdet .....	3311
C. Rene landkommuner .....	3849	Herning .....	3433
XV. Århus amt .....	2973	Holstebro .....	3232
A. Århus <sup>1)</sup> .....	2871	Lemvig .....	3269
B. Bymæssige kommuner .....	3241	Ringkøbing .....	3416
C. Rene landkommuner .....	3579	Skjern .....	3336
XVI. Randers amt .....	3388	Struer .....	3053
A. Provinsbyområdet .....	2923	B. Bymæssige kommuner .....	3667
Ebeltoft .....	2999	C. Rene landkommuner .....	4554
Grenå .....	2718	XXII. Ribe amt .....	3599
Hobro .....	3182	A. Provinsbyområdet .....	3211
Mariager .....	4552	Esbjerg <sup>1)</sup> .....	3123
Randers <sup>1)</sup> .....	2897	Ribe .....	3843
B. Bymæssige kommuner .....	3230	Varde .....	3452
C. Rene landkommuner .....	3992	B. Bymæssige kommuner .....	3607
		C. Rene landkommuner .....	4079

<sup>1)</sup> Incl. forstadskommuner.<sup>2)</sup> Hatting-Torsted og Tyrsted-Uth kommuner er forstadskommuner til Horsens købstad i Skanderborg amt, men henhører i amtskommunal henseende helt under Vejle amt.<sup>1)</sup> Incl. forstadskommuner.



Tabel V. Den samlede ægteskabelige fertilitet i Danmark i 1959-61 (fortsat)

	Samlet ægteskabelig fertilitet		Samlet ægteskabelig fertilitet
XXIII. Haderslev amt .....	3485	B. Bymæssige kommuner .....	2781
A. Provinsbyområdet .....	2951	C. Rene landkommuner .....	3571
Haderslev .....	2926	XXVI. Tønder amt .....	3778
Christiansfeld flække .....	3672	A. Provinsbyområdet .....	3479
B. Bymæssige kommuner .....	3410	Tønder .....	3039
C. Rene landkommuner .....	3842	Højer flække .....	4284
XXIV. Åbenrå amtsrådsreds .....	3568	Løgumkloster flække .....	4522
A. Åbenrå .....	3100	B. Bymæssige kommuner .....	3476
B. Bymæssige kommuner .....	3469	C. Rene landkommuner .....	3957
C. Rene landkommuner .....	3942	L.-XXVI. Hele landet .....	3155
XXV. Sønderborg amtsrådsreds .....	3280	Hovedstaden .....	2658
A. Provinsbyområdet .....	3224	Hovedstadens 19 omegnskommuner .....	2814
Sønderborg .....	3180	Provinsbyområdet .....	2999
Augustenborg flække .....	2989	Bymæssige kommuner .....	3239
Nordborg flække .....	3557	Rene landkommuner .....	3797

Tabel VI. De aldersbetingede ægteskabelige fertilitetskvotienter<sup>1)</sup> og den samlede ægteskabelige fertilitet<sup>2)</sup> i forskellige socioøkonomiske grupper (26/9 1959-25/9 1960)

## Hele landet

	20-24 år	25-29 år	30-34 år	35-39 år	40-44 år	45-49 år	Samlet fertilitet
	1	2	3	4	5	6	7
A. Selvstændige							
1. Ved landbruget .....	333,8	230,7	134,7	70,6	28,1	5,4	4017
2. Uden for landbruget .....	282,9	181,2	113,6	48,4	15,8	5,2	3236
B. Funktionærer og tjenestemænd ..	249,4	185,2	106,0	44,5	14,5	2,7	3012
1. Overordnede .....	255,6	201,0	113,1	45,4	15,1	1,8	3160
2. Underordnede .....	242,5	158,5	91,3	42,6	13,1	5,0	2765
C. Arbejdere							
1. Ved landbruget .....	352,2	223,2	97,3	50,7	37,0	14,5	3875
2. Uden for landbruget .....	275,8	163,6	82,0	39,6	18,5	4,7	2921
a. Faglærte .....	271,4	161,7	81,0	40,8	15,8	2,6	2867
b. Ufaglærte .....	281,9	165,5	82,6	38,8	20,1	5,8	2974
D. Uden for erhverv .....	158,5	132,1	136,4	78,4	21,6	3,2	2651
Ialt .....	276,7	182,7	101,5	47,7	19,1	4,8	3163

1) \*) Vedrørende beregningen af disse størrelser, se afsnit A. 2.

Tabel VII. Den samlede ægteskabelige fertilitet<sup>1)</sup> i forskellige socioøkonomiske grupper i forskellige dele af landet

26/9 1959–25/9 1960

	Hovedstadsområdet	Provinsbyerne + forstæder + bymæssige bebyggelser <sup>2)</sup>	Øvrige land	Hele landet
	1	2	3	4
A. Selvstændige				
1. Ved landbruget .....	... <sup>3)</sup>	... <sup>3)</sup>	3971	4017
2. Uden for landbruget .....	2900	3197	3583	3236
B. Funktionærer og tjenestemænd .....	2777	3088	3596	3012
a. Overordnede .....	2942	3187	3798	3160
b. Underordnede .....	2525	2927	3193	2765
C. Arbejdere				
1. Ved landbruget .....	... <sup>3)</sup>	... <sup>3)</sup>	3395	3875
2. Uden for landbruget .....	2722	2939	3185	2921
a. Faglærte .....	2703	2861	3301	2867
b. Ufaglærte .....	2731	3019	3166	2974
D. Uden for erhverv .....	... <sup>3)</sup>	... <sup>3)</sup>	... <sup>3)</sup>	2651
A.–D. I alt .....	2779	3069	3644	3163

<sup>1)</sup> Vedrørende beregningen af denne størrelse, se afsnit A. 2.<sup>2)</sup> Omfatter bymæssige bebyggelser på 1000 indbyggere og derover.<sup>3)</sup> For få observationer til en beregning af den samlede ægteskabelige fertilitet. Observationerne for den pågældende kategori er medregnet i totalen.Tabel VIII. Den samlede ægteskabelige fertilitet<sup>1)</sup> i forskellige socioøkonomiske grupper i Jylland og på øerne (excl. hovedstadsområdet)

26/9 1959–25/9 1960

	Jylland			Øerne (excl. hovedstadsområdet)		
	Bymæssige områder <sup>2)</sup>	Øvrige områder	I alt	Bymæssige områder <sup>2)</sup>	Øvrige områder	I alt
	1	2	3	4	5	6
A. Selvstændige						
1. Ved landbruget .....	... <sup>3)</sup>	4026	4062	... <sup>3)</sup>	3869	3929
2. Uden for landbruget .....	3433	3674	3531	2735	3493	3073
B. Funktionærer og tjenestemænd .....	3266	3499	3309	2759	3737	2994
a. Overordnede .....	3271	4006	3408	3018	3575	3155
b. Underordnede .....	3281	2655	3153	2299	... <sup>3)</sup>	2674
C. Arbejdere						
1. Ved landbruget .....	... <sup>3)</sup>	4213	4111	... <sup>3)</sup>	3552	3658
2. Uden for landbruget .....	2958	3238	3036	2901	3120	2981
a. Faglærte .....	2842	3381	2953	2879	3245	2984
b. Ufaglærte .....	3103	3236	3146	2882	3080	2970
D. Uden for erhverv .....	... <sup>3)</sup>	... <sup>3)</sup>	... <sup>3)</sup>	... <sup>3)</sup>	... <sup>3)</sup>	... <sup>3)</sup>
A.–D. I alt .....	3167	3749	3422	2897	3483	3164

<sup>1)</sup> Vedrørende beregningen af denne størrelse, se afsnit A. 2.<sup>2)</sup> Omfatter provinsbyerne + forstæder + bymæssige bebyggelser på 1000 indbyggere og derover.<sup>3)</sup> For få observationer til en beregning af den samlede ægteskabelige fertilitet. Observationerne for den pågældende kategori er medregnet i totalen.

**H. Figurer**

## Samlet fertilitet



## Fertilitetskvotienten

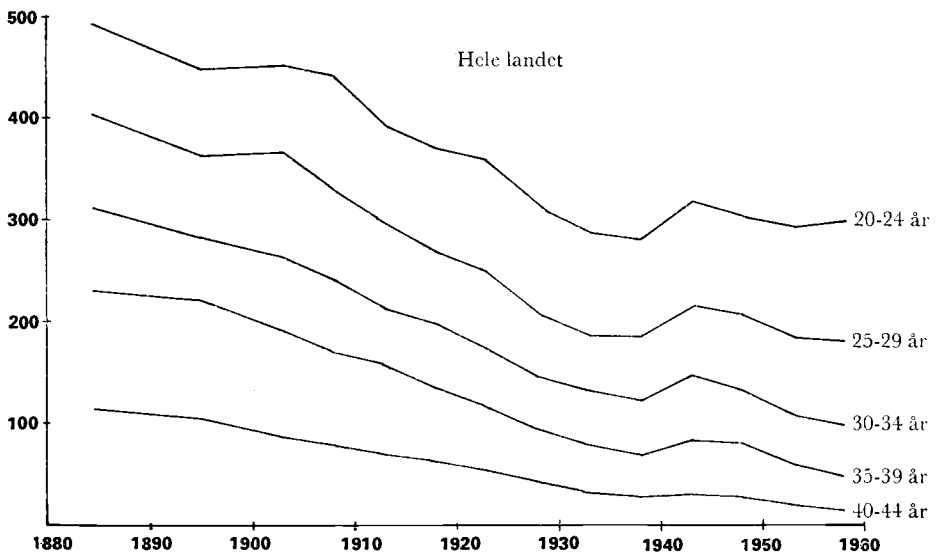
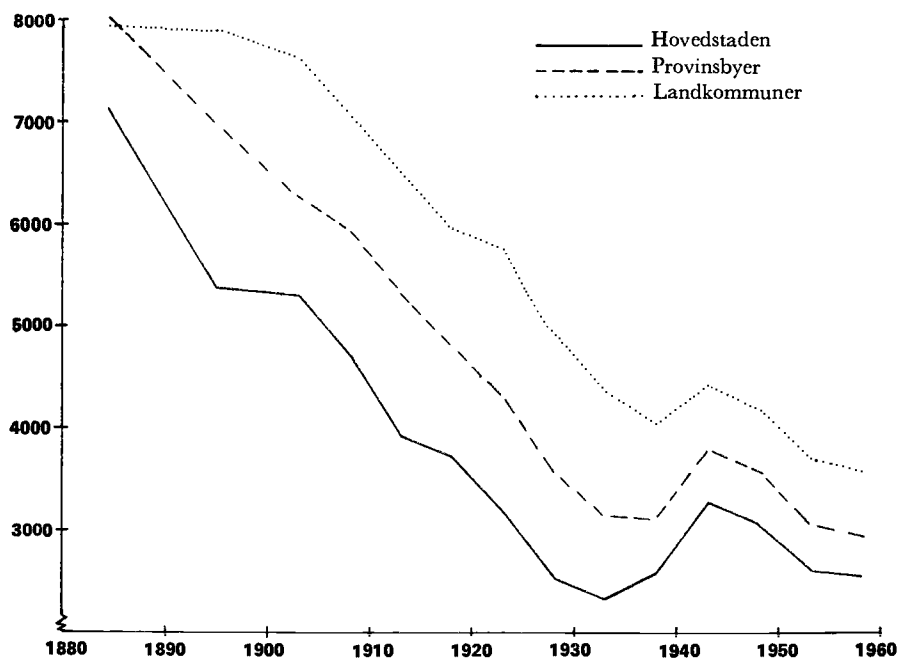


Fig. 1. Den samlede ægteskabelige fertilitet og de aldersbetingede ægteskabelige fertilitetskvotienter i perioden 1880-1960.

## Samlet fertilitet



## Fertilitetskvoienten (20-24 år)

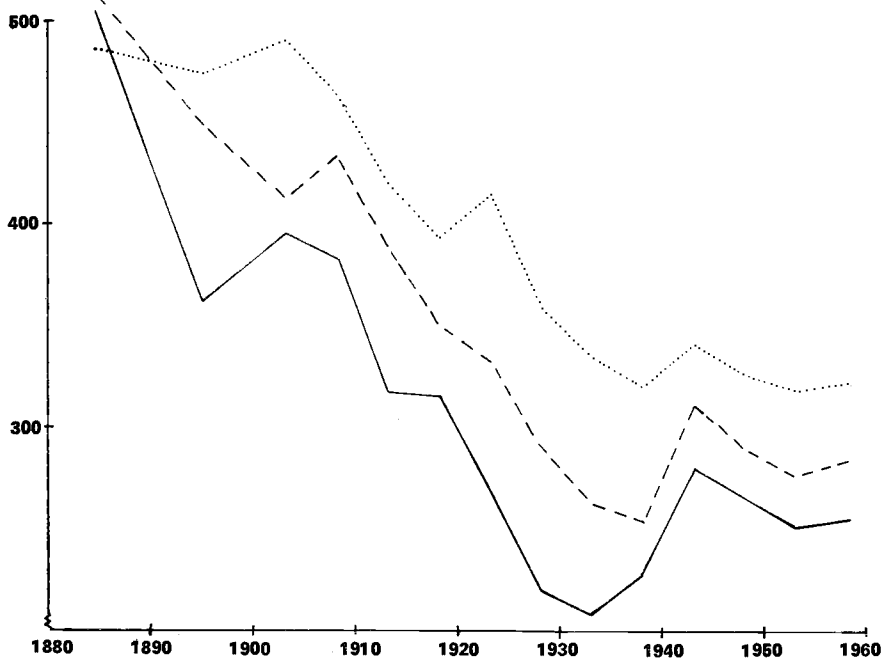


Fig. 2A. Den samlede ægteskabelige fertilitet og de aldersbetingede ægteskabelige fertilitetskvoienter i hovedstaden, provinsbyerne og landkommunerne i perioden 1880-1960.

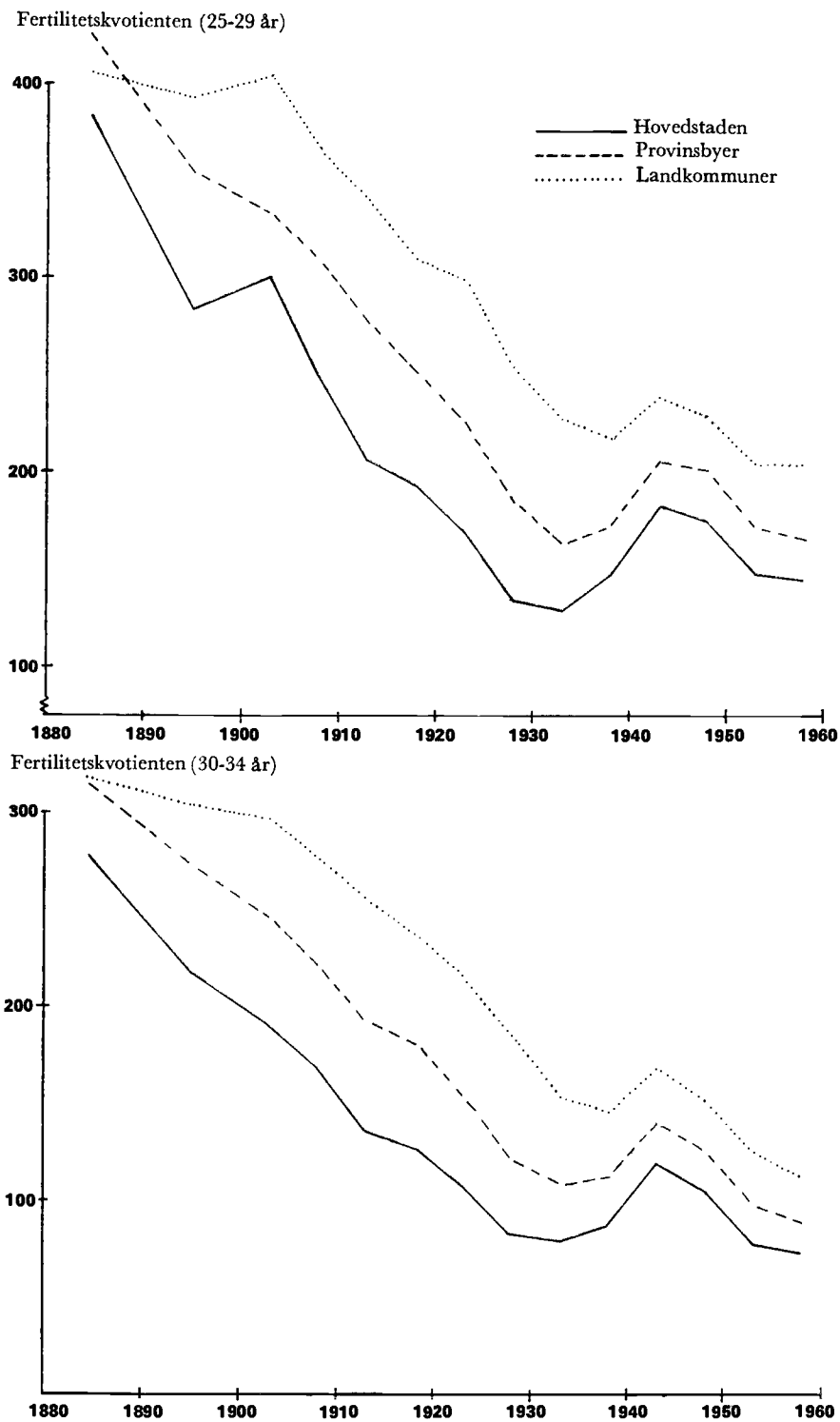
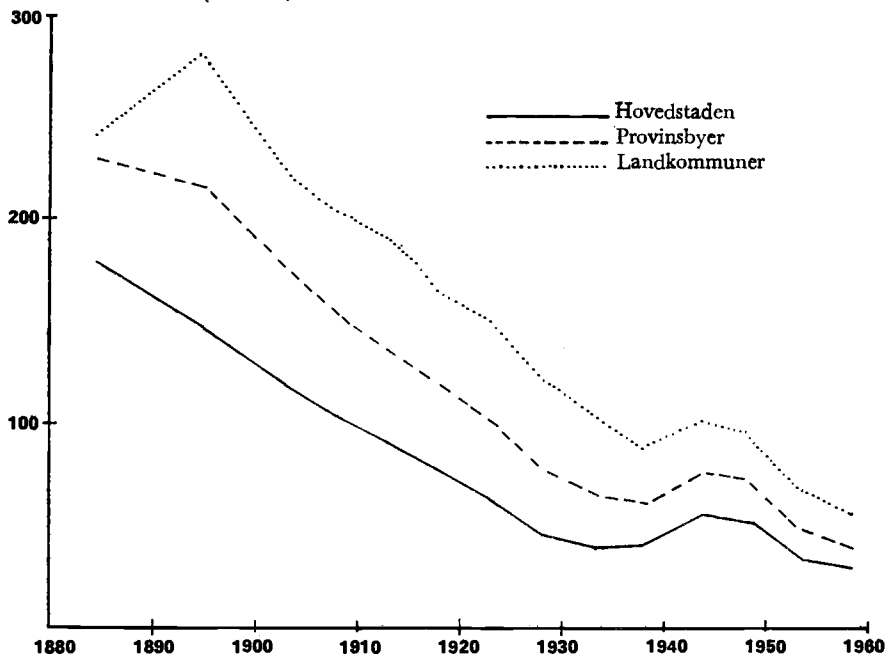


Fig. 2A. Den samlede ægteskabelige fertilitet og de aldersbetingede ægteskabelige fertilitetskvotienter i hovedstaden, provinsbyerne og landkommunerne i perioden 1880-1960.

Fertilitetskvotienten (35-39 år)



Fertilitetskvotienten (40-44 år)

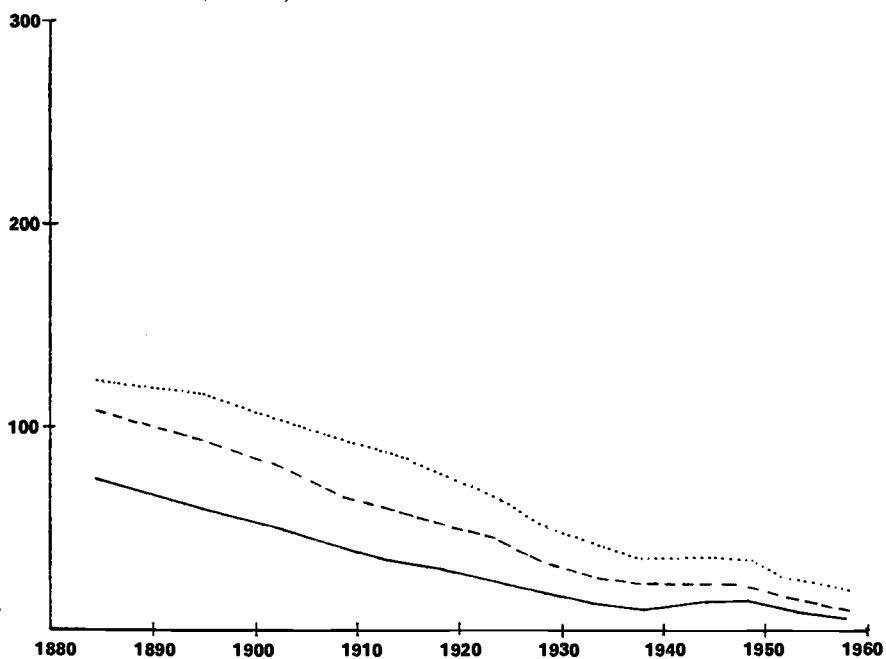
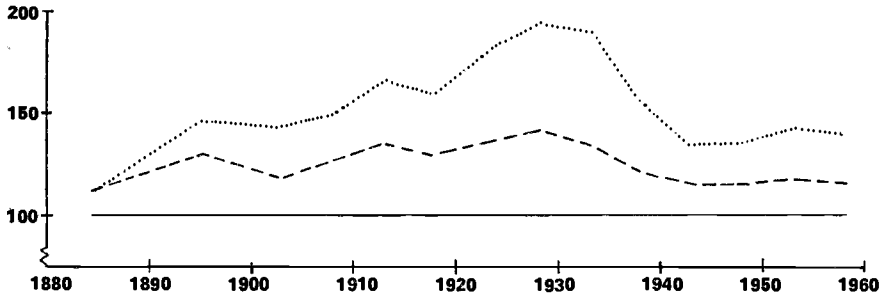
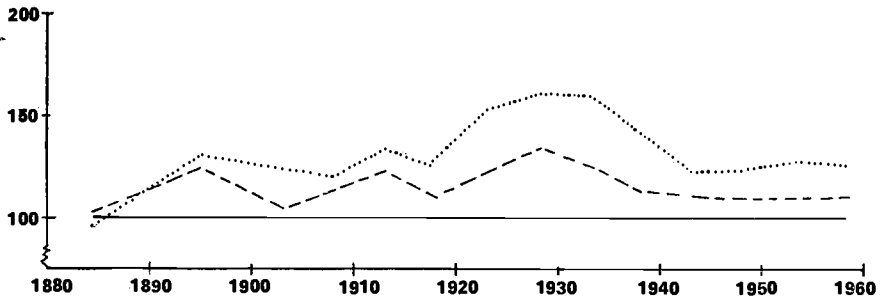


Fig. 2A. Den samlede ægteskabelige fertilitet og de aldersbetingede ægteskabelige fertilitetskvotienter i hovedstaden, provsbyerne og landkommunerne i perioden 1880-1960.

Samlet fertilitet. Hovedstaden = 100



Fertilitetskvoienten (20-24 år). Hovedstaden = 100



Fertilitetskvoienten (25-29 år). Hovedstaden = 100

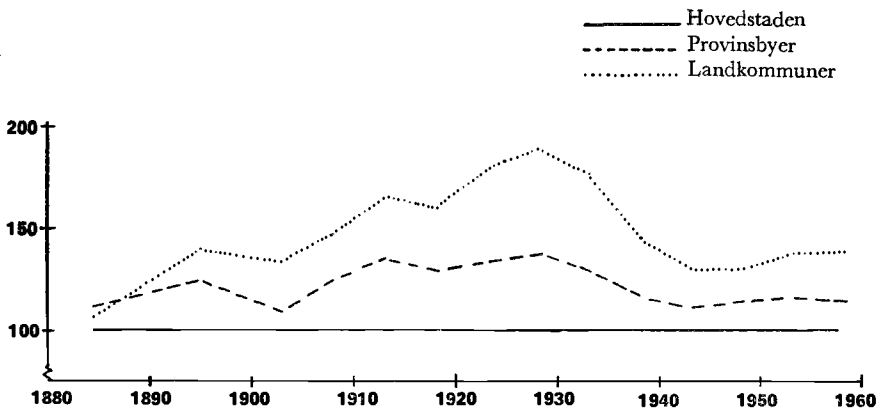
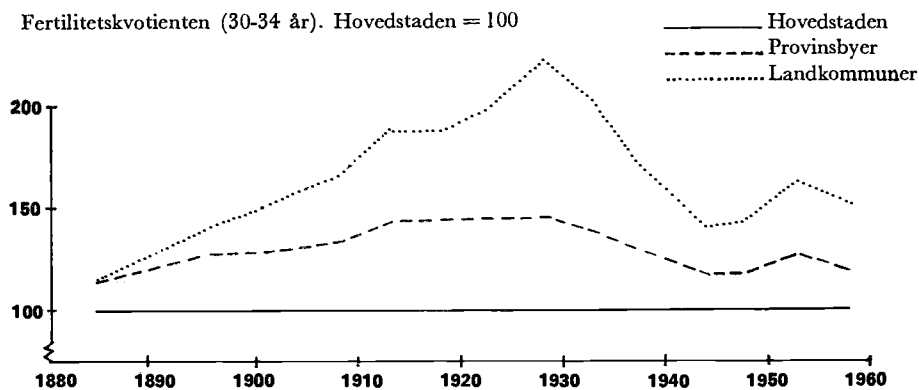


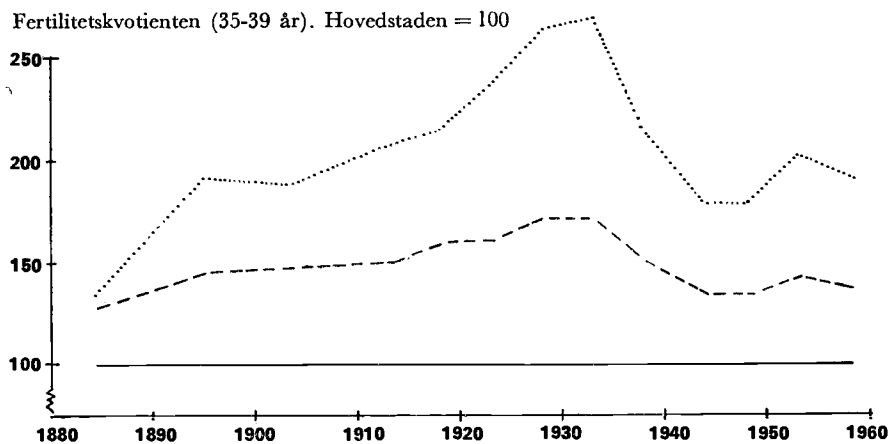
Fig. 2B. Den samlede ægteskabelige fertilitet og de aldersbetingede ægteskabelige fertilitetskvoienter i hovedstaden, provsbyerne og landkommunerne i perioden 1880-1960. (Hovedstaden = 100).



Fertilitetskvotienten (30-34 år). Hovedstaden = 100



Fertilitetskvotienten (35-39 år). Hovedstaden = 100



Fertilitetskvotienten (40-44 år). Hovedstaden = 100

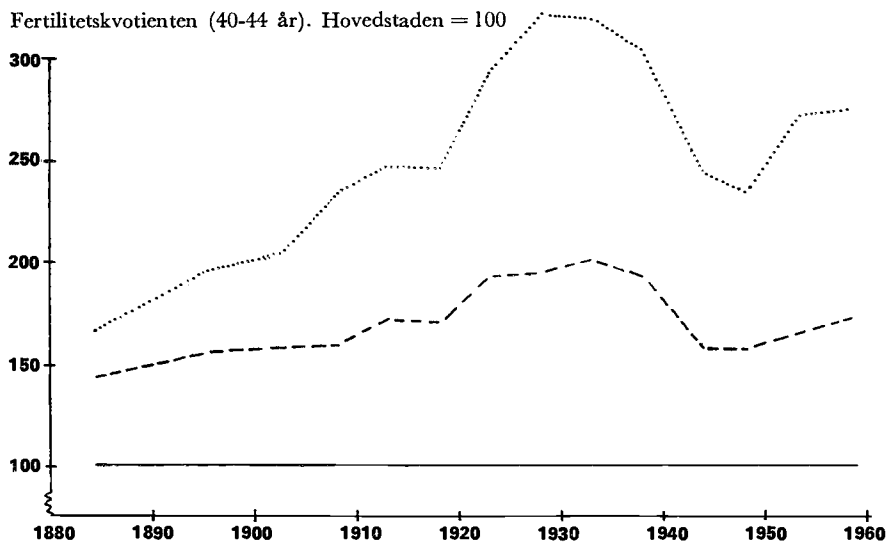


Fig. 2B. Den samlede ægteskabelige fertilitet og de aldersbetingede ægteskabelige fertilitetskvotienter i hovedstaden, provinsbyerne og landkommunerne i perioden 1880-1960. (Hovedstaden = 100).

