

Regnskabsstatistik for akvakultur

2012



**DANMARKS
STATISTIK**

Regnskabsstatistik for akvakultur 2012

Accounts Statistics for
Aquaculture 2012

Regnskabsstatistik for akvakultur - 2012

Udgivet af Danmarks Statistik

Marts 2014

Oplag:170

Printet hos PRinfoParitas

Foto forside: Villy J. Larsen, Dansk Akvakultur

Papirudgave, pris 65 kr.

Kan købes på

www.dst.dk/publ/RegnStatAkva eller hos

www.schultzboghandel.dk eller distribution@rosendahls.dk

Tlf. 43 22 73 00

ISBN 978-87-501-2114-5

ISSN 1901-3345

Pdf-udgave

Kan hentes gratis på

www.dst.dk/publ/RegnStatAkva

ISBN 978-87-501-2113-8

ISSN 1901-8932

Adresser:

Danmarks Statistik

Sejrøgade 11

2100 København Ø

Tlf. 39 17 39 17

E-post: dst@dst.dk

www.dst.dk

Signaturforklaring

- Nul
- 0 Mindre end 0,5 af den anvendte enhed
- 0,0 Mindre end 0,05 af den anvendte enhed
- Tal kan efter sagens natur ikke forekomme
- .. Oplysning for usikker, giver ingen mening eller udeladt af diskretionshensyn
- ... Oplysning foreligger ikke
- | Vandret eller lodret streg markerer databrud i en tidsserie.
- Oplysningerne fra før og efter databruddet er ikke fuldt sammenlignelige

Som følge af afrunding kan summen af tallene i tabellerne afvige fra totalen

Symbols

- Nil or less than half the final digit shown
- 0 Less than 0,5 than the final digit show
- 0,0 Less than 0,05 than the final digit show
- Not applicable
- .. Available information not conclusive or not disclosable
- ... Data not available
- | Horizontal or vertical line indicates break in series, which means that data before and after break in series are not fully comparable

Due to rounding, the figures given for individual items do not necessarily add up to the corresponding totals shown.

© Danmarks Statistik 2014

Du er velkommen til at citere fra denne publikation. Angiv dog kilde i overensstemmelse med god skik.

Det er tilladt at kopiere publikationen til privat brug.

Enhver anden form for hel eller delvis gengivelse eller mangfoldiggørelse af denne publikation er forbudt uden skriftligt samtykke fra Danmarks Statistik. Kontakt os gerne, hvis du er i tvivl.

Når en institution har indgået en kopieringsaftale med COPY-DAN, har den ret til - inden for aftalens rammer - at kopiere fra publikationen.

Forord

I 2012 steg den samlede værdi af dansk opdrættet fisk fra dam- og havbrug med 6 pct. til 1,2 mia. kr. Driftsomkostningerne steg samtidigt med 7 pct., og dermed faldt det samlede driftsresultat med 10 mio. kr. til 61 mio. kr.

Statistikken er udarbejdet på grundlag af regnskaber fra 118 akvakulturanlæg, hvilket svarer til 52 pct. af den samlede population på 229 anlæg, som er fordelt på 130 virksomheder. Alle regnskaber er indhentet fra revisorer efter tilsagn fra de medvirkende virksomhedsejere. De indsamlede regnskaber dækker 76 pct. af erhvervets bruttoudbytte.

Statistikken omhandler anlæg, der er grupperet efter anlægstype og økonomisk størrelse. Der er adgang til data tilbage til 2004 i Statistikbanken på www.statistikbanken.dk.

For anlægstyperne *skaldyrbrug*, *ålebrug* og *andre anlæg* er stikprøvens dækning mindre end for de øvrige anlægstyper. Datagrundlaget tillader derfor ikke præsentation af detaljerede regnskabsoplysninger i samme omfang som for de øvrige anlægstyper.

I tilknytning til arbejdet med statistikken er nedsat et kontaktudvalg med repræsentanter for erhvervet og dets revisorer samt Dansk Akvakultur og NaturErhvervstyrelsen. Tak til gruppen for dens medvirken, og tak til de anlægsejere, der har stillet deres regnskab til rådighed. Også tak til de revisorer, der har stået for at indberette til Danmarks Statistik.

Jeppe Strandgaard Herring og Michael Brogaard ved Danmarks Statistiks kontor for Fødevarerhverv har stået for databehandling og redigering af publikationen.

Danmarks Statistik, marts 2014

Jørgen Elmeskov, rigsstatistiker
Henrik Bolding Pedersen, chefkonsulent

Preface

In 2012 the value of the total Danish aquaculture production increased by 6 pct. to DKK 1.2 billion. Since total costs increased by 7 pct. the net profit decreased by DKK 10 million to DKK 61 million.

The present accounts statistics for 2012 are compiled on the basis of a sample of 118 accounts representing 52 pct. of the total population of 229 aquaculture farms. All of the accounts are provided by private accountants following approval from the respective farmers for whom participation is voluntary. The 118 accounts cover 76 pct. of the total gross output value of the industry.

The statistics cover farms grouped by farm type and economic size.

Concerning the farm-types *shellfish farms*, *eel farms* and *other farms*, the sample coverage is too small to allow detailed presentation of all figures regarding production and accounts.

The presented data as well as time series starting in 2004 are available from the database StatBank Denmark, www.statistikbanken.dk.

The statistics are followed by an advisory group, comprising representatives from the industry and accountants of the industry, Danish Aquaculture and The Danish AgriFish Agency. We would like to thank the group for its participation as well as we thank the farmers who have volunteered their accounts and the accountants who have reported the accounts to Statistics Denmark.

The compilation of the accounts data and editing of this publication were conducted by Jeppe Strandgaard Herring and Michael Brogaard at the Division for Food Industries at Statistics Denmark.

Statistics Denmark, March 2014

Jørgen Elmeskov, National Statistician
Henrik Bolding Pedersen, Chief Adviser

Indholdsfortegnelse

Sammenfatning.....	6
Akvakulturerhvervets økonomi 2012.....	9
1. Traditionelle dambrug.....	11
2. Modeldambrug type 1.....	17
3. Modeldambrug type 3.....	19
4. Havbrug.....	20
5. Skaldyrbrug.....	21
6. Ålebrug.....	22
7. Andre anlæg.....	23
8. Økologisk akvakultur.....	24
9. Dambrugs- og havbrugsvirksomheder.....	24
10. Tabelfortegnelse.....	27
11. Materialeudvælgelse og beregningsmetode.....	44
12. Ordforklaring.....	48
English Abstract: Danish Aquaculture 2012.....	52
Revisorfirmaer mv., der har bidraget med regnskaber til statistikken	55

Sammenfatning

Denne publikation handler om produktion og økonomi i det danske akvakulturerhverv, som i 2012 bestod af 229 anlæg fordelt på traditionelle dambrug, modeldambrug af type 1 og 3 (alle ferskvandsdambrug), samt havbrug, ålebrug, skaldyrbrug og et mindre antal anlæg af andre typer.

Herunder præsenteres hovedpointerne fra publikationen:

Akvakulturerhvervet generelt

- Værdien af danske akvakulturproduktion steg i 2012 med 6 pct. til 1,2 mia. kr. Produktionsværdien udgjorde til sammenligning 0,95 mia. kr. i 2005.
- Produktionen var på knap 44.000 ton, hvoraf 70-80 pct. blev eksporteret, hvilket medvirkede til en eksportindtægt i størrelsesordenen 1 mia. kr.

Traditionelle dambrug

- Traditionelle dambrug er med 157 anlæg stadig den mest udbredte type dambrug i Danmark. Hovedparten producerer regnbueørred på mellem 200 og 500 gram til konsum.
- Produktionen i traditionelle dambrug steg i 2012 med 16 pct. til knap 18.000 ton og udgjorde dermed 41 pct. af erhvervets samlede produktion, mens bruttoudbyttet på 428 mio. kr. udgjorde 36 pct. af erhvervets omsætning.
- Bruttoudbyttet pr. anlæg steg med 12 pct. til 2,7 mio. kr., mens driftsresultatet forblev uændret 126.000 kr. pr. anlæg.

Modeldambrug type 1

- Modeldambrug type 1 ligner i store træk traditionelle dambrug, men recirkulerer i nogen grad vandet. Der var i 2012 registreret 16 anlæg, hvilket er ét anlæg færre end i 2011.
- Produktionen steg i 2012 med 13 pct. til knap 4.400 ton og udgjorde dermed 10 pct. af erhvervets produktion, mens bruttoudbyttet på 89 mio. kr. udgjorde 7 pct. af erhvervets omsætning.
- Bruttoudbyttet pr. anlæg steg også med 13 pct. til 5,5 mio. kr., mens driftsresultatet faldt med 57 pct. til 77.000 kr. pr. anlæg.

Modeldambrug type 3

- Modeldambrug type 3 har en mere intensiv produktion, som foregår i betondamme med en høj grad af recirkulering af vandet. Der har siden 2010 været 13 anlæg i drift.
- Produktionen faldt i 2012 med 30 pct. til godt 5.700 ton, hvilket udgjorde 13 pct. af erhvervets produktion, hvor bruttoudbyttet på 124 mio. kr. udgjorde 10 pct. af erhvervets omsætning.

- Det gennemsnitlige bruttoudbytte pr. anlæg faldt med 22 pct. til 9,6 mio. kr., mens driftsresultatet blev knap 900.000 kr. pr. anlæg.

Havbrug

- Havbrug opdrætter primært regnbueørreder i nedsænkede netbure. Fiskene sættes ud om foråret og tages op i oktober-november. En vigtig del af produktionen er rogn til konsum. Der har siden 2010 været 17 anlæg fordelt på 6 virksomheder.
- Produktionen steg i 2012 med 22 pct. til knap 13.000 ton og udgjorde dermed 30 pct. af erhvervets produktion, mens bruttoudbyttet på 433 mio. kr. udgjorde 36 pct. af erhvervets omsætning.
- Bruttoudbyttet pr. anlæg steg med 13 pct. til godt 25 mio. kr., mens driftsresultatet faldt med 40 pct. til 1,5 mio. kr. pr. anlæg.

Ålebrug

- Ålebruges produktion foregår i recirkulerede anlæg, typisk i kar opstillet i lukkede haller. Produktionen er næsten udelukkende ål til konsum. Der har siden 2010 været 8 anlæg i drift.
- Produktionen steg i 2012 med 16 pct. til knap 1.400 ton, hvilket udgjorde 3 pct. af erhvervets produktion, mens bruttoudbyttet på 105 mio. kr. udgjorde 9 pct. af erhvervets omsætning.
- Bruttoudbyttet pr. anlæg steg med 14 pct. til godt 13 mio. kr., mens driftsresultatet steg med 81 pct. til knap 630.000 kr. pr. anlæg.

Skaldyrbrug

- Skaldyrbrug producerer næsten udelukkende blåmuslinger på udspændte liner under havoverfladen. Produktionsformen er stadig i en opstartsfase, og ikke alle anlæg "høster" hvert år. Der var i 2012 11 aktive skaldyrbrug.
- I 2012 steg produktionen med 4 pct. til godt 1.000 ton, som udgjorde 2,5 pct. af erhvervets produktion, mens bruttoudbyttet på 8,2 mio. kr. udgjorde knap 0,7 pct. af erhvervets omsætning.
- Bruttoudbyttet pr. anlæg mere end fordobledes til knap 750.000 kr., mens driftsresultatet blev negativt med et underskud på 116.000 kr. pr. anlæg.

Andre anlæg

- I gruppen andre anlæg indgår i 2012 to typer af anlæg: Indpumpningsanlæg samt recirkulerede anlæg, der ud over regnbueørred også producerer andre arter som sandart, pighvar og skrubber. Gruppen af andre anlæg omfattede i 2012 syv anlæg.
- Der blev produceret 410 ton fisk i 2012, hvilket svarede til 0,7 pct. af erhvervets produktion, mens bruttoudbyttet på knap 15 mio. kr. udgjorde 1,2 pct. af erhvervets omsætning.
- Bruttoudbyttet pr. anlæg var 2,1 mio. kr., mens driftsresultatet blev negativt med et underskud på 26.000 kr. pr. anlæg.

Økologisk akvakultur

- Danmarks Statistik havde ved udgangen af 2012 kendskab til otte økologiske akvakulturanlæg, hvoraf der var fem traditionelle dambrug, ét havbrug, ét modeldambrug type 1 og ét skaldyranlæg. De producerede 315 ton fisk og blåmuslinger, hvilket svarer til 0,7 pct. af erhvervets samlede produktion.
- Værdien af den økologiske produktion blev opgjort til 8,7 mio. kr., hvilket tilsvarende er 0,7 pct. af erhvervets bruttoudbytte.
- Bruttoudbyttet pr. anlæg var knap 1,1 mio. kr., mens driftsresultatet blev 6.000 kr. pr. anlæg.

Om statistikken

Regnskabsstatistik for Akvakultur 2012 er baseret på indberettede regnskaber fra 118 af i alt 229 aktive kommercielle akvakulturanlæg.

Regnskaber for de resterende 111 anlæg er simuleret ved at kombinere oplysninger fra NaturErhvervstyrelsen om produktion og bruttoudbytte for det enkelte anlæg med oplysninger fra indberettede regnskaber for lignende anlæg.

Se flere oplysninger i kapitel 13, Materialeudvælgelse og beregningsmetode.

Flere tal om dansk akvakultur

For Regnskabsstatistik for Akvakultur ligger udvidede tabeller samt tidsrækker tilbage til 2004 i tabel REGNAKV1 i Statistikbanken på www.statistikbanken.dk.

Tal fra NaturErhvervstyrelsen om produktion og bruttoudbytte for de enkelte anlægstyper kan ses tilbage til 2009 tabel AKV1 i Statistikbanken på www.statistikbanken.dk.

Akvakulturerhvervets økonomi 2012

Generelt om erhvervet

Værdien af danske akvakulturproduktion steg i 2012 med 6 pct. til 1,2 mia. kr. Produktionen steg med 8 pct. til knap 44.000 ton, hvoraf 70-80 pct. blev eksporteret, hvilket medvirkede til en eksportindtægt i størrelsesordenen 1 mia. kr.¹

Mindre overskud

Stigende omkostninger til indkøb af bl.a. fisk og foder betød dog, at driftsomkostningerne steg, hvilket fik overskuddet til at falde i forhold til sidste år. Driftsresultatet faldt således med 10 mio. kr., til 61 mio. kr.

Tabel 1 Hovedtal for akvakulturerhvervet. 2012

	Total							
	Alle anlæg	Anlægstype						
	Traditionelle dambrug	Modeldambrug type 1	Modeldambrug type 3	Havbrug	Ålebrug	Skaldyrbrug	Andre anlæg	
Antal anlæg	229	157	16	13	17	8	11	8
Produktion, ton	43 727	17 819	4 354	5 738	12 948	1 382	1 076	410
	mio. kr.							
Bruttoudbytte	1 202	428	89	124	433	105	8	15
Driftsomkostninger	1 095	389	85	109	394	96	8	14
Nettorenter, skat mv.	45	19	2	4	14	4	1	1
Driftsresultat	61	20	1	12	25	5	-1	0
Investeringer	41	20	1	6	13	0	0	1
Aktiver	1 234	544	127	150	270	103	16	23
Anlægsaktiver	565	264	74	96	83	21	14	14
Omsætningsaktiver	669	280	54	53	188	82	2	10
Gæld	883	398	105	121	137	83	24	15
Egenkapital ultimo	351	146	22	28	134	20	-7	8
	pct.							
Nøgletal								
Overskudsgrad	5,8	3,1	0,6	10,6	8,6	6,0	-12,0	1,04
Afkastningsgrad	5,9	2,6	0,5	8,9	14,7	6,2	-5,5	7,4
Soliditetsgrad	28,4	26,8	17,3	19,0	49,4	19,8	-44,1	21,3

Kilde: Tabel 1.1-1.2 og www.statistikbanken.dk/REGNAKV1

Anlægstyper

Produktionen af opdrættede fisk i Danmark kan opdeles i forskellige anlægstyper, alt efter hvordan produktionen foregår, og hvad der produceres. Danmarks Statistik har inddelt erhvervet i følgende syv anlægstyper: Traditionelle dambrug, modeldambrug type 1, modeldambrug type 3, havbrug, skaldyrbrug, ålebrug og andre anlæg. I de følgende kapitler vil hver anlægstype være nærmere beskrevet.

Færre anlæg

Strukturudviklingen betød samlet set, at antallet akvakulturanlæg i Danmark faldt med 5 til 229 anlæg, hvilket skyldes, at antallet af traditionelle dambrug faldt med 5.

¹ Kilde: Danmarks Statistiks udenrigshandelsstatistik og Dansk Akvakultur

*Større
produktion*

Den samlede produktion steg med 8 pct. til 43.727 ton i 2012. Stigningen skyldes, at produktionen af konsumfisk steg med 15 pct. til 34.250 ton. Yngel- og sættefisk steg med 2 pct. til 7.358 ton. Udsætning til frivand steg kraftigt med 496 ton til 539 ton, hvilket især skyldes, at ålebrugene er begyndt at udsætte ål til bevarelse af ålebestanden i Danmark. Produktionen af fisk til udsætning i Put and Take faldt med 7 pct. til 926 ton, mens mængden af døde og undslupne fisk faldt med 20 pct. til 559 ton (se tabel 1.1).

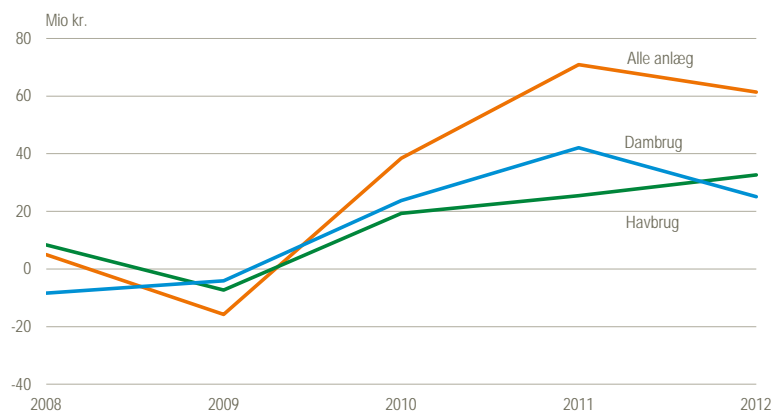
*Samlet
bruttoudbytte
på 1,2 mia. kr.*

Bruttoudbyttet i erhvervet udgjorde 1.202 mio. kr., hvilket er en stigning på 6 pct. i forhold til 2011. Driftsomkostningerne steg med 7 pct. til 1.095 mio. kr. i 2012, hvoraf afskrivninger udgjorde 54 mio. kr.

Figur 1

Driftsresultat for akvakultur

Total



Kilde: Tabel 1.2

*Fald i
investeringer*

Investeringerne faldt til 41 mio. kr. i 2012, hvilket var 39 mio. kr. mindre end året før (se tabel 1.2). Faldet i investeringer var en gennemgående tendens i hele erhvervet. Således faldt de traditionelle dambrugs investeringer med 15 mio. kr. til 20 mio. kr., og havbrugenes investeringer faldt med 11 mio. kr. til 13 mio. kr. Modeldambrug type 3 investerede for 6 mio. kr., hvilket var 9 mio. kr. mindre end i 2011, mens modeldambrug type 1 investerede 0,6 mio. kr., hvilket var 1,4 mio. kr. mindre end i 2011. Ålebrug, skaldyrbrug og andre anlæg faldt samlet med 2,5 mio. kr. til 1 mio. kr.

Aktiver

Aktivernes værdi faldt med 18 mio. kr. til 1,2 mia. kr. Værdien af grunde og bygninger faldt med 36 mio. kr. til 340 mio. kr., og varebeholdninger faldt med 20 mio. kr. til 435 mio. kr. Tilsammen dækkede de to poster 63 pct. af aktiverne (se tabel 1.1-1.2).

Gæld

Gælden blev reduceret med 6 pct. til 883 mio. kr. Realkreditlån og banklån, blev afviklet med hhv. 52 mio. kr. og 85 mio. kr. mens varegæld mv. steg med 84 mio. kr. Egenkapitalen steg med 34 mio. kr. til 351 mio. kr. som resultat af udviklingen i aktiver og gæld.

Lille ændring i afkastningsgrad

For akvakulturerhvervet svarede resultatet i 2012 til en afkastningsgrad på 5,9 pct. mod 6,0 pct. i 2011. Soliditetsgraden blev opgjort til 28,4 pct. i 2012, mens den var 25,3 pct. i 2011.

1. Traditionelle dambrug

157 anlæg

Den mest udbredte anlægstype er det traditionelle dambrug, hvor hovedparten af anlæggene producerer regnbueørreder på mellem 200 og 500 gram til konsum. Omkring 80 pct. af produktionen går til eksport, hvor Tyskland er hovedaftager². Traditionelle dambrug er typisk opbygget som jorddamme med tilførsel af vand fra et vandløb. I populationen indgår 157 dambrugsanlæg, som næsten udelukkende er beliggende i Jylland.

Produktionen steg

Den samlede produktion i traditionelle dambrug steg med 16 pct. til 17.819 ton. Når der ses på produktionen pr. anlæg, var der, som følge af nedgangen i antallet af anlæg, tale om en stigning på 19 pct. til 113 ton. Produktionen af fisk til konsum steg med 13 ton pr. anlæg, og produktionen af yngel og sættefisk steg med 6 ton pr. anlæg (se tabel 2.1).

Tabel II

Hovedtal for alle anlæg og traditionelle dambrugsanlæg

Gennemsnit pr. anlæg

	Alle anlæg			Traditionelle dambrug		
	2011	2012	Stigning, pct.	2011	2012	Stigning, pct.
Antal anlæg	234	229	-2	162	157	-3
Produktion, ton	173	191	10	95	113	19
	— 1.000 kr. —			— 1.000 kr. —		
Bruttoudbytte	4 835	5 249	9	2 436	2 724	12
Driftsomkostninger	4 365	4 783	10	2 205	2 479	12
Nettorenter, skat mv.	165	198	20	105	118	13
Driftsresultat	305	268	-12	126	126	0
Investeringer	340	177	-48	215	127	-41
Aktiver	5 352	5 389	1	3 099	3 465	12
Anlægsaktiver	2 565	2 469	-4	1 498	1 683	12
Omsætningsaktiver	2 787	2 920	5	1 601	1 782	11
Gæld	3 997	3 856	-4	2 445	2 535	4
Egenkapital ultimo	1 356	1 533	13	654	929	42
Nøgletal	pct.			pct.		
Overskudsgrad	6,3	5,8		2,8	3,1	
Afkastningsgrad	6,0	5,9		2,4	2,6	
Soliditetsgrad	25,3	28,4		21,1	26,8	

Kilde: Tabel 2.1-2.2

Bruttoudbytte på 2,7 mio. kr. pr. anlæg

Bruttoudbyttet steg med 12 pct. til 2,7 mio. kr. pr. anlæg, hvoraf 1,5 mio. kr., svarende til 56 pct., var fra fisk solgt til konsum. Bruttoudbyttet fra yngel og sættefisk var 671.000 kr., svarende til 25 pct. (se tabel 2.1).

² Kilde: Danmarks Statistiks udenrigshandelsstatistik og Dansk Akvakultur

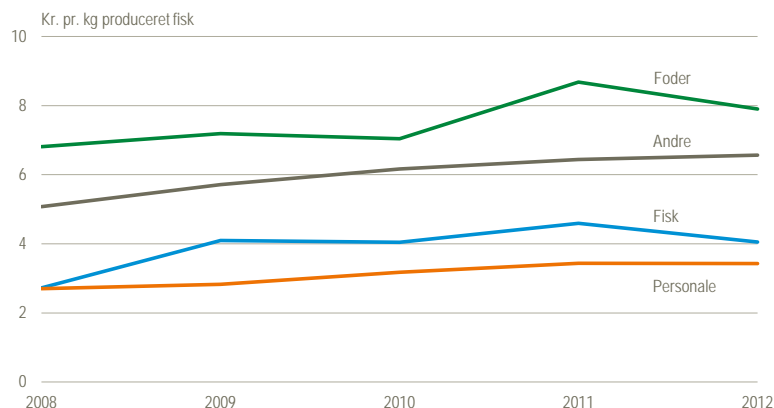
*Driftsresultat
uændret*

På trods af en stigning i driftsomkostningerne på 274.000 kr. forblev driftsresultatet uændret på 126.000 kr. pr. anlæg. Det gav en afkastningsgrad på 2,6 pct. (se tabel II).

Figur 2

Driftsomkostninger for traditionelle dambrugsanlæg

Gennemsnit pr. anlæg



Kilde: Tabel 2.1 og www.statistikbanken.dk/REGNAKV1

1.1 Økonomiske størrelsesklasser

Størrelsen på de enkelte dambrugsanlæg varierer meget. For at vise eventuelle stordriftsfordele er de traditionelle dambrug opdelt efter økonomisk størrelse i fire klasser baseret på deres bruttoudbytte fra fisk, æg og rogn ud fra følgende model:

Størrelsesklasse 1:	0 -	699.999 kr.
Størrelsesklasse 2:	700.000 -	1.399.999 kr.
Størrelsesklasse 3:	1.400.000 -	2.499.999 kr.
Størrelsesklasse 4:	+	2.500.000 kr.

Denne opdeling er kun mulig for de traditionelle dambrug.

*1 anlæg mere
i klasse 1*

For dambrug i klasse 1 steg populationen med 1 til 45 dambrugsanlæg, således at klasse 1 udgjorde 29 pct. af de traditionelle dambrugsanlæg, men kun 5 pct. af den samlede produktion. Bruttoudbyttet blev 19 mio. kr., hvilket svarer til 4 pct. af den samlede omsætning (se tabel III).

*Klasse 2
stod for 8 pct. af
bruttoudbyttet*

Populationen i klasse 2 steg med 3 til 32 dambrugsanlæg. Således udgjorde klassen 20 pct. af de traditionelle dambrugsanlæg, men kun 8 pct. af den samlede produktion. Bruttoudbyttet i gruppen var 33 mio. kr., hvilket svarer til 8 pct. af den samlede omsætning (se tabel III).

*5 færre anlæg
i klasse 3*

Populationen i klasse 3 faldt med 5 til 24 anlæg, således at klasse 3 udgjorde 15 pct. af de traditionelle dambrugsanlæg, og 10 pct. af den samlede produktion. Bruttoudbyttet i gruppen var 47 mio. kr., hvilket svarede til 11 pct. af den samlede omsætning (se tabel III).

Klasse 4
stod for 77 pct. af
bruttoudbyttet

Populationen i klasse 4 faldt med 4 til 56 anlæg, således at klasse 4 udgjorde 36 pct. af de traditionelle dambrugsanlæg, men hele 77 pct. af den samlede produktion. Bruttoudbyttet i gruppen var 329 mio. kr., hvilket svarede til 77 pct. af den samlede omsætning (se tabel III).

Tabel III Hovedtal for traditionelle dambrug, økonomiske størrelsesklasser. 2012

Total

	Alle traditionelle dambrug	Økonomiske størrelsesklasser			
		Klasse 1	Klasse 2	Klasse 3	Klasse 4
Antal anlæg	157	45	32	24	56
Produktion, ton	17 819	961	1 386	1 775	13 696
		mio. kr.			
Bruttoudbytte	428	19	33	47	329
Driftsomkostninger	389	19	30	40	300
Nettorenter, skat mv.	19	3	1	3	12
Driftsresultat	20	-3	2	4	17
Investeringer	20	1	0	1	17
Aktiver	544	38	37	63	406
Anlægsaktiver	264	17	16	31	201
Omsætningsaktiver	280	21	22	32	206
Gæld	398	42	23	53	280
Egenkapital ultimo	146	-4	14	9	126
		pct.			
Nøgletal					
Overskudsgrad	3,1	-18,6	-9,8	3,4	5,6
Afkastningsgrad	2,6	-9,1	-8,5	2,5	4,9
Soliditetsgrad	26,8	-10,4	38,6	14,8	31,1

Kilde: www.statistikbanken.dk/REGNAKV1

1.2 Økonomisk størrelsesklasse 1 og 2

Underskud på
59.000 kr.
pr. anlæg

Bruttoudbyttet pr. anlæg i klasse 1 blev 420.000 kr., mens driftsomkostningerne var 416.000 kr. Nettorenter, skat mv. var 63.000 kr. Driftsresultatet endte dermed på -59.000 kr. pr. anlæg i forhold til -35.000 kr. i 2011 (se tabel IV).

Negativ
egenkapital

For klasse 1 betød et negativt driftsresultat, at afkastningsgraden blev opgjort til -9,1, hvilket betød, at der ikke var overskud til forrentning af egenkapitalen. Værdien af aktiver faldt og resulterede i negativ egenkapital, da gælden oversteg aktiverne. Hermed var anlæggene i størrelsesklasse 1 ud fra en gennemsnitsbetragtning også i 2012 teknisk insolvente.

Tabel IV Hovedtal for anlæg i økonomisk størrelsesklasse 1 og 2

Gennemsnit pr. anlæg

	Størrelsesklasse 1			Størrelsesklasse 2		
	2011	2012	Stigning, pct.	2011	2012	Stigning, pct.
Antal anlæg	44	45	2	29	32	10
Produktion, ton	15	21	40	44	43	-2
	———— 1.000 kr. ————			———— 1.000 kr. ————		
Bruttoudbytte	409	420	3	1 060	1 021	-4
Driftsomkostninger	404	416	3	907	938	3
Nettorenter, skat mv.	39	63	62	50	32	-36
Driftsresultat	-35	-59	-69	103	51	-50
Investeringer	7	22	214	31	7	-77
Aktiver	700	842	20	1 268	1 165	-8
Anlægsaktiver	393	385	-2	665	486	-27
Omsætningsaktiver	307	456	49	604	680	13
Gæld	721	929	29	830	715	-14
Egenkapital ultimo	-22	-87	-295	438	450	3
Nøgletal	———— pct. ————			———— pct. ————		
Overskudsgrad	-18,8	-18,6		-3,5	-9,8	
Afkastningsgrad	-11,1	-9,1		-2,9	-8,5	
Soliditetsgrad	-3,1	-10,4		34,6	38,6	

Kilde: Tabel 6.1-6.2

Overskud på
51.000 kr.
pr. anlæg

Bruttoudbyttet pr. anlæg i klasse 2 udgjorde 1 mio. kr., mens driftsomkostningerne var 0,9 mio. kr. Nettorenter, skat mv. var 32.000 kr. Driftsresultatet endte på 51.000 kr. pr. anlæg i forhold til 103.000 kr. i 2011 (se tabel IV).

Positiv
egenkapital

På trods af det positive driftsresultat endte afkastningsgraden med at blive negativ på -8,5 pct. Dette skyldes at den beregnede ejer aflønning (som fratrækkes driftsresultatet i beregning af afkastningsgraden) oversteg driftsresultatet. Værdien af aktiverne faldt, men da gælden faldt tilsvarende, forblev egenkapitalen positiv, og anlæggenes soliditetsgrad var 38,6 pct.

1.3 Økonomisk størrelsesklasse 3 og 4

Overskud på
148.000 kr.
pr. anlæg

Bruttoudbyttet pr. anlæg i klasse 3 udgjorde 2,0 mio. kr. Driftsomkostningerne var 1,7 mio. kr. Nettorenter, skat mv. var 116.000 kr. Driftsresultatet endte på 148.000 kr. pr. anlæg i forhold til -32.000 kr. i 2011 (se tabel V).

Positiv
egenkapital

For klasse 3 betød et positivt driftsresultat, at afkastningsgraden blev opgjort til 2,5 pct., hvilket betød, at der modsat 2011 var overskud til forrentning af egenkapitalen. Værdien af aktiver steg og resulterede i positiv egenkapital, da aktiverne oversteg gælden.

Tabel V

Hovedtal for anlæg i økonomisk størrelsesklasse 3 og 4

Gennemsnit pr. anlæg

	Størrelsesklasse 3			Størrelsesklasse 4		
	2011	2012	Stigning, pct.	2011	2012	Stigning, pct.
Antal anlæg	29	24	-17	60	56	-7
Produktion, ton	75	74	-1	189	245	30
	----- 1.000 kr. -----			----- 1.000 kr. -----		
Bruttoudbytte	1 937	1 944	0	4 829	5 882	22
Driftsomkostninger	1 858	1 680	-10	4 322	5 360	24
Nettorenter, skat mv.	111	116	5	177	213	21
Driftsresultat	-32	148	563	331	309	-7
Investeringer	83	55	-34	519	310	-40
Aktiver	2 107	2 609	24	6 224	7 253	17
Anlægsaktiver	845	1 276	51	3 028	3 583	18
Omsætningsaktiver	1 262	1 332	6	3 196	3 670	15
Gæld	2 114	2 223	5	4 650	5 000	8
Egenkapital ultimo	-7	386	..	1 574	2 253	43
	----- pct. -----			----- pct. -----		
Nøgletal						
Overskudsgrad	-7,0	3,4		6,7	5,6	
Afkastningsgrad	-6,7	2,5		5,7	4,9	
Soliditetsgrad	-0,4	14,8		25,3	31,1	

Kilde: Tabel 7.1-7.2

Overskud på
309.000 kr.
pr. anlæg

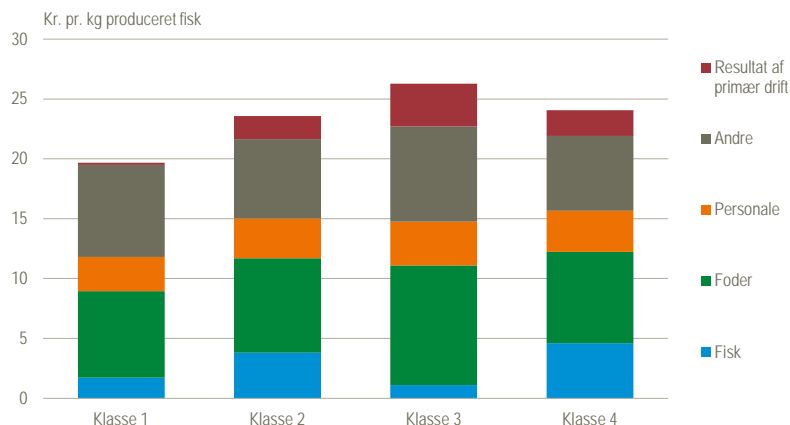
Bruttoudbyttet pr. anlæg i klasse 4 udgjorde 5,9 mio. kr., mens driftsomkostningerne var 5,4 mio. kr. Nettorenter, skat mv. var 213.000 kr. Driftsresultatet endte på 309.000 kr. pr. anlæg i forhold til 331.000 kr. i 2011 (se tabel V).

Positiv
egenkapital

For klasse 4 betød det positive resultat, at afkastningsgraden blev opgjort til 4,9 pct. Værdien af aktiverne steg med 1 mio. kr. til 7,3 mio. kr., og da gælden kun steg med 350.000 kr. til 5 mio. kr., forblev egenkapitalen positiv, og anlæggenes soliditetsgrad endte på 31,1 pct.

Figur 3 Udbytte fordelt på omkostning og resultat af primær drift for traditionelle dambrug, økonomiske størrelsesklasser. 2012

Gennemsnit pr. anlæg



Kilde: Tabel 6.1-6.2

1.4 Driftsomkostninger

Stordriftsfordele?

Det er nærliggende at undersøge, om der er forskelle i omkostningsstrukturen i de fire størrelsesklasser. Det viser der sig at være, men mod forventning bliver det ikke billigere at producere mere.

Fiskeyngel og foder

Omkostningen til indkøb af fiskeyngel varierede fra 1,71 kr. pr. kg produceret fisk i størrelsesklasse 1 til 4,60 kr. pr. kg i størrelsesklasse 4, men hvor størrelsesklasse 3 dog skilte sig ud med en omkostning på 1,10 kr. pr. kg fisk. Omkostning til foder lå for størrelsesklasserne 1, 2 og 4 på mellem 7,24 og 7,89 kr. pr. kg. For størrelsesklasse 3 var omkostningen til foder 10 kr. pr. kg. Dette kan tyde på, at anlæggene i denne størrelsesklasse har en anden driftsform. Det kan være, at de køber yngel i en mindre størrelse end de andre størrelsesklasser, hvorefter de opfodrer ynglen i længere tid inden fiskene har opnået salgsklar vægt.

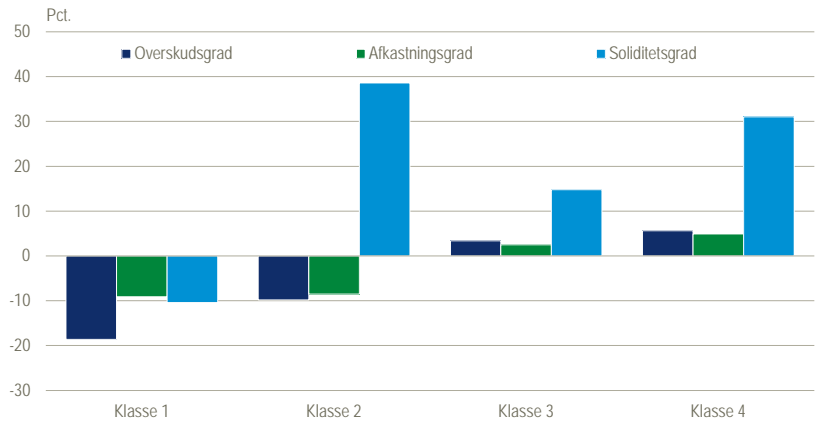
Personale

Personaleomkostningerne varierede fra 2,85 kr. pr. kg for størrelsesklasse 1 til 3,43 kr. pr. kg for størrelsesklasse 4. Størrelsesklasse 3 havde med 3,65 kr. pr. kg igen en højere omkostning pr. kg fisk end de andre størrelsesklasser. Det kunne tyde på, at større anlæg har behov for mere specialiseret arbejdskraft, end små anlæg, som typisk er familiedrevne og derfor beskæftiger mindre lønnet arbejdskraft.

16 pct. forskel i produktionsomkostning pr. kg. fisk

Den samlede omkostning pr. produceret kg fisk var for størrelsesklasse 1 på 19,50 kr. pr. kg. Størrelsesklasse 2 var den på 21,65 kr. pr. kg, for størrelsesklasse 3 på 22,71 kr. pr. kg, mens den for størrelsesklasse 4 var på 21,91 kr. pr. kg.

Figur 4 Nøgletal for traditionelle dambrug, økonomiske størrelsesklasser. 2012



Kilde: Tabel III

2. Modeldambrug type 1

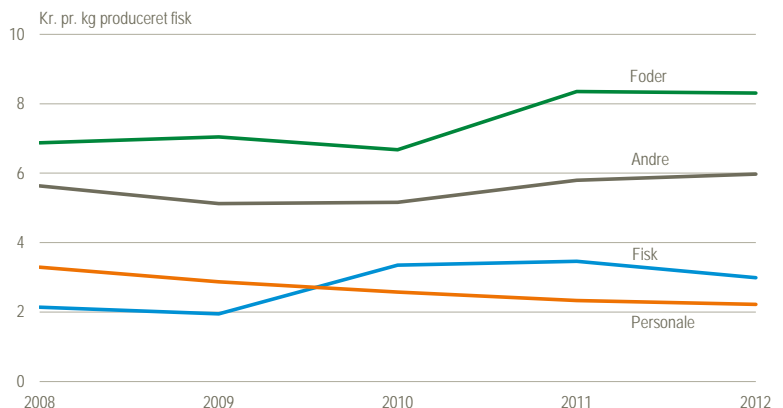
Modeldambrug type 1 ligner i store træk traditionelle dambrug. Forskellen er, at modeldambrug type 1 i nogen grad recirkulerer vandet.

16 anlæg I 2012 var der et anlæg mindre i populationen for modeldambrug type 1 i forhold til sidste år. Årets population er dermed på 16 anlæg.

Stigende produktion pr. anlæg Modeldambrug type 1 producerede 272 ton pr. anlæg, hvilket er 20 pct. mere end i 2011. Mængden af fisk til konsum steg fra 109 ton til 179 ton pr. anlæg, mens mængden af yngel- og sættefisk faldt med 27 ton til 83 ton. Fisk til konsum udgjorde tilsammen med yngel- og sættefisk 96 pct. af den samlede produktion. (se tabel 3.1).

Figur 5 Driftsomkostninger for modeldambrug type 1

Gennemsnit pr. anlæg



Kilde: Tabel 3.1 og www.statistikbanken.dk/REGNAKV1

Tabel VI Hovedtal for modeldambrug type 1 og 3

Gennemsnit pr. anlæg

	Modeldambrug type 1			Modeldambrug type 3		
	2011	2012	Stigning, pct.	2011	2012	Stigning, pct.
Antal anlæg	17	16	-6	13	13	0
Produktion, ton	227	272	20	627	441	-30
	———— 1.000 kr. ————			———— 1.000 kr. ————		
Bruttoudbytte	4 887	5 535	13	12 288	9 573	-22
Driftsomkostninger	4 536	5 303	17	11 474	8 371	-27
Nettorenter, skat mv.	170	155	-9	657	309	-53
Driftsresultat	180	77	-57	157	894	469
Investeringer	119	40	-66	1 137	457	-60
Aktiver	6 929	7 963	15	17 719	11 504	-35
Anlægsaktiver	4 235	4 602	9	11 793	7 408	-37
Omsætningsaktiver	2 694	3 361	25	5 926	4 096	-31
Gæld	5 850	6 585	13	14 339	9 319	-35
Egenkapital ultimo	1 079	1 378	28	3 380	2 185	-35
Nøgletal	———— pct. ————			———— pct. ————		
Overskudsgrad	3,0	0,6		5,2	10,6	
Afkastningsgrad	2,1	0,5		3,8	8,9	
Soliditetsgrad	15,6	17,3		19,1	19,0	

Kilde: Tabel 3.1-3.2

*Bruttoudbytte på
5,5 mio. kr.*

Bruttoudbyttet steg med 648.000 kr. til 5,5 mio. kr. pr. anlæg. Konsumfisk udgjorde med 3,4 mio. kr. 62 pct. af bruttoudbyttet. Yngel- og sættefisk udgjorde med 1,9 mio. kr. 34 pct. De resterende 4 pct. bestod af ud-sætning til Put and Take, regulering af beholdning og andre indtægter.

*Overskud på
77.000 kr.*

Driftsomkostningerne pr. anlæg steg til 5,3 mio. kr., hvoraf foder udgjorde den største andel med 43 pct. Nettorenter, skat mv. faldt til 155.000 kr. Det betød, at modeldambrug type 1 endte med et driftsresultat på 77.000 kr. pr anlæg, og en afkastningsgrad på 0,5 pct. (se tabel 3.2).

3. Modeldambrug type 3

Modeldambrug type 3 er den mest intensive type af modeldambrugene med høj grad af recirkulering af vandet og intensiv produktion, der foregår i betondamme. Vandet i anlægget renses både mekanisk og i biofilter. Da der sker en høj grad af rensning af vandet samt en mindre udledning, tildeles disse anlæg en højere foderkvote af kommunerne, som har myndigheden.

13 anlæg Der var i 2012 uændret 13 anlæg i populationen. Nogle af anlæggene var dog ikke i produktion hele året, hvilket kunne ses på produktionen.

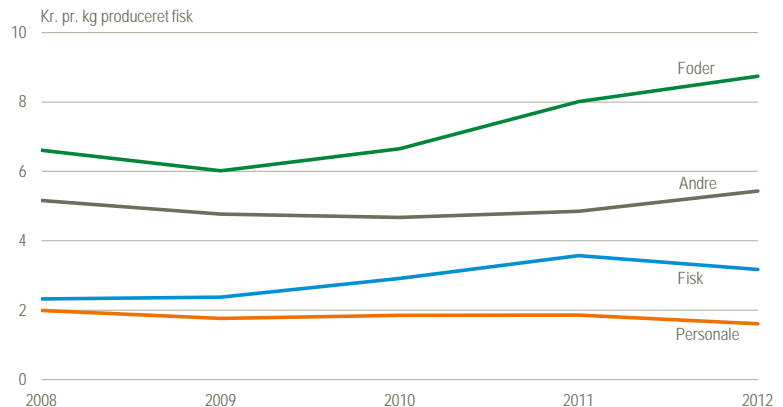
Mindre produktion Modeldambrug type 3 producerede med 441 ton pr. anlæg i alt 5.738 ton, hvilket er 2.416 ton mindre end i 2011. Med 386 ton pr. anlæg udgjorde fisk til konsum 88 pct. af den producerede mængde, mens yngel- og sættefisk med 54 ton udgjorde 12 pct. (se tabel 3.1).

Bruttoudbytte på 9,6 mio. kr. Bruttoudbyttet faldt med 2,7 mio. kr. til 9,6 mio. kr. pr. anlæg. Fisk til konsum udgjorde 7,5 mio. kr., eller 78 pct., mens yngel- og sættefisk udgjorde 1,2 mio. kr., svarende til 13 pct. af bruttoudbyttet.

Fald i omkostninger betød større overskud Modeldambrug type 3 havde mindre driftsomkostninger end året før. Driftsomkostningerne pr. anlæg faldt med 3,1 mio. kr. til 8,4 mio. kr., hvoraf foder udgjorde 46 pct. Nettoerter, skat mv. udgjorde 309.000 kr. Således endte modeldambrug type 3 med et driftsresultat på 894.000 kr. pr. anlæg, hvilket gav en afkastningsgrad på 8,9 pct. (se tabel 3.2).

Figur 6 Driftsomkostninger for modeldambrug type 3

Gennemsnit pr. anlæg



Kilde: Tabel 3.1 og www.statistikbanken.dk/REGNAKV1

4. Havbrug

Havbrug opdrætter primært regnbueørreder i netbure. Fiskene sættes ud om foråret og tages op i oktober-november, hvor de har en størrelse på 2-4 kg. En meget vigtig del af havbrugsproduktionen er rogn til konsum.

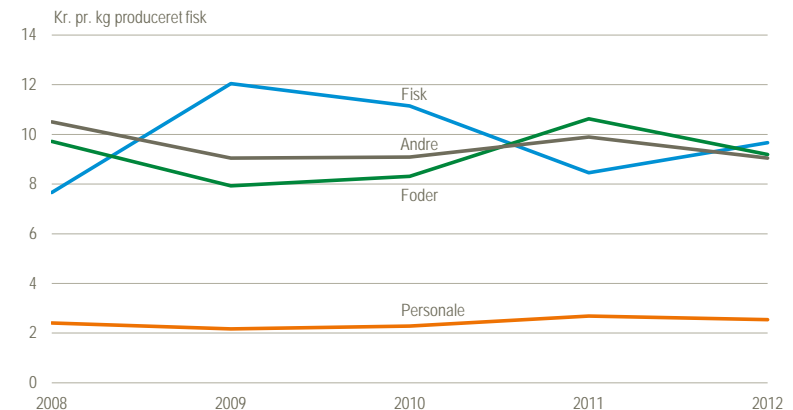
17 anlæg I 2012 var der 17 havbrugsanlæg fordelt på seks virksomheder.

Øget produktion Havbrugene producerede med 762 ton pr. anlæg i alt 12.948 ton, hvilket var 2.377 ton mere end i 2011. Der blev i alt solgt 750 ton til konsum pr. anlæg. Havbrugene står som de største producenter af rogn, og med 63 ton pr. anlæg svarer det til en samlet produktion på 1.076 ton, hvilket udgjorde 96 pct. af erhvervets samlede produktion af rogn (se tabel 4.1).

Bruttoudbytte på 25,5 mio. kr. Bruttoudbyttet pr. anlæg steg med 3 mio. kr. til 25,5 mio. kr., hvoraf fisk til konsum med 16,3 mio. kr. udgjorde 64 pct. Produktionen af rogn bidrog med 7,8 mio. kr. svarende til 31 pct. af havbrugenes bruttoudbytte. (se tabel 4.1).

Overskud på 1,5 mio. kr. Driftsomkostningerne steg med 3,5 mio. kr. til 23,2 mio. kr. pr. anlæg. Omkostninger til indkøb af fisk udgjorde 7,4 mio. kr., svarende til 32 pct. af driftsomkostningerne, mens foder udgjorde 30 pct. Salgs- og distributionsomkostninger udgjorde 16 pct. og personaleomkostninger 8 pct. Afskrivningerne steg med 132.000 kr. pr. anlæg til 700.000 kr. Netto-renter, skat mv. udgjorde 826.000 kr. Driftsresultatet for havbrugene endte derfor på 1,5 mio. kr. pr. anlæg. Det resulterede i en afkastningsgrad på 14,7 pct. i 2012 (se tabel VII), hvilket er den højeste afkastningsgrad i erhvervet (se tabel I).

Figur 7 Driftsomkostninger for havbrug
Gennemsnit pr. anlæg



Kilde: Tabel 4.1 og www.statistikbanken.dk/REGNAKV1

Tabel VII Hovedtal for havbrug og skaldyrbrug
Gennemsnit pr. anlæg

	Havbrug			Skaldyrbrug		
	2011	2012	Stigning, pct.	2011	2012	Stigning, pct.
Antal anlæg	17	17	0	11	11	0
Produktion, ton	622	762	23	94	98	4
	———— 1.000 kr. ————			———— 1.000 kr. ————		
Bruttoudbytte	22 499	25 490	13	335	748	123
Driftsomkostninger	19 685	23 188	18	275	732	166
Nettorenter, skat mv.	339	826	144	23	132	474
Driftsresultat	2 475	1 476	-40	37	-116	-414
Investeringer	1 437	775	-46	7	0	-100
Aktiver	15 394	15 909	3	971	1 484	53
Anlægsaktiver	4 703	4 853	3	791	1 265	60
Omsætningsaktiver	10 691	11 055	3	180	220	22
Gæld	8 407	8 052	-4	944	2 139	127
Egenkapital ultimo	6 988	7 857	12	28	-655	..
Nøgletal	———— pct. ————			———— pct. ————		
Overskudsgrad	12,0	8,6		-10,9	-12,0	
Afkastningsgrad	19,2	14,7		-3,8	-5,5	
Soliditetsgrad	45,4	49,4		2,8	-44,1	

Kilde: Tabel 4.1-4.2

5. Skaldyrbrug

I 2003 begyndte Fiskeridirektoratet at udstede tilladelser til at drive skaldyropdræt, og i 2006 var der tilstrækkelig mange anlæg, der havde produktion til at præsentere de første tal for denne gruppe i statistikken. Skaldyrbrugene producerer næsten udelukkende blåmuslinger på udspændte liner under havoverfladen. I forhold til alle andre anlægstyper kan skaldyranlæggene have en produktionsperiode, som er længere end et regnskabsår. Derfor kan der forekomme aktive skaldyrsbrug, som ikke har registreret en produktion i regnskabet, men som stadig har haft omkostninger til at opretholde produktionen. Disse anlæg medtages i statistikken, da der ellers vil være et stort misvisende udsving i antallet af anlæg.

11 skaldyranlæg I 2012 var der 11 aktive skaldyrbrug.

Større produktion Skaldyrbrugene producerede med 98 ton pr. anlæg samlet 1.076 ton, hvilket er 45 ton mere end i 2011. Hele produktionen gik i 2012 til konsum (se tabel VII).

Bruttoudbyttet forøget Det gennemsnitlige bruttoudbytte pr. anlæg steg med 413.000 kr. til 748.000 kr. (se tabel VII).

Større driftsomkostninger Driftsomkostningerne steg med 457.000 kr. til 732.000 kr. pr. anlæg i 2012. Forøgelsen skyldes primært afskrivninger, men også omkostninger

til drift og vedligeholdelse af anlæggene steg. Skaldyrbrugene brugte 24.000 kr. pr. anlæg til driftskontrol, vandprøver og analyser svarende til 3 pct. af driftsomkostningerne. Sammenlignet med hele erhvervet, som brugte 0,4 pct. af driftsomkostningerne til driftskontrol, vandprøver og analyser, udgør denne post for skaldyrbrugene en forholdsvis større omkostning (se tabel VII).

Negativt resultat På trods af et større bruttoudbytte, så betød forøgelsen af driftsomkostningerne sammen med større nettorenteudgifter og skat mv., at driftsresultatet endte med et underskud på -116.000 kr. pr anlæg (se tabel VII).

6. Ålebrug

Ålebrugenens produktion foregår i recirkulerede anlæg, typisk i kar opstillet i lukkede haller. Produktionen er næsten udelukkende ål til konsum, hvoraf ca. 90 pct. eksporteres³. I anlægstypen ålebrug indgår nogle få anlæg, der også producerer en mindre mængde af andre arter. Disse anlæg er placeret under ålebrug, da ål er den værdimæssigt mest betydningsfulde art af anlæggens produktion.

Til trods for at stikprøven i 2012 omfatter halvdelen af ålebrugene, er dækningen af den samlede produktion og omsætning for gruppen ikke tilstrækkelig til en fuld præsentation af gruppens resultater. Derfor foreligger der i statistikken ikke detaljerede oplysninger for ålebrugene, men kun hovedtal.

<i>Otte anlæg</i>	Der var i 2012 registreret otte kommercielle anlæg.
<i>Øget produktion</i>	Ålebrugenens produktion steg 16 pct. til 173 ton pr. anlæg, hvilket svarer til en samlet produktion på 1.382 ton (se tabel VIII).
<i>Bruttoudbytte på 13,1 mio. kr.</i>	Bruttoudbyttet for ålebrugene blev 13,1 mio. kr. pr. anlæg imod 11,5 mio. kr. i 2011, svarende til en stigning på 14 pct. (se tabel VIII).
<i>Større overskud</i>	Driftsomkostningerne steg med 1,3 mio. kr. til 12,0 mio. kr. pr. anlæg. Omkostninger til indkøb af fisk og foder udgjorde hhv. 31 og 28 pct. af driftsomkostningerne. Da bruttoudbyttet steg mere end driftsomkostningerne, endte ålebrugene med et driftsresultat på 629.000 kr. pr. anlæg, mens afkastningsgraden blev 6,2 pct., i forhold til en afkastningsgrad på 3,8 pct. i 2011 (se tabel VIII).

³ Kilde: Danmarks Statistiks udenrigshandelsstatistik og Dansk Akvakultur

Tabel VIII Hovedtal for ålebrug og andre anlæg
Gennemsnit pr. anlæg

	Ålebrug			Andre anlæg		
	2011	2012	Stigning, pct.	2011	2012	Stigning, pct.
Antal anlæg	8	8	0	6	7	17
Produktion, ton	149	173	16	34	59	74
	— 1.000 kr. —			— 1.000 kr. —		
Bruttoudbytte	11 521	13 134	14	2 595	2 097	-19
Driftsomkostninger	10 696	12 014	12	2 439	2 006	-18
Nettorenter, skat mv.	477	491	3	60	118	97
Driftsresultat	348	629	81	97	-26	-127
Investeringer	16	7	-56	550	130	-76
Aktiver	12 306	12 902	5	5 226	3 318	-37
Anlægsaktiver	2 984	2 651	-11	3 275	1 945	-41
Omsætningsaktiver	9 322	10 252	10	1 950	1 373	-30
Gæld	9 424	10 348	10	4 093	2 187	-47
Egenkapital ultimo	2 883	2 554	-11	1 133	1 131	0
Nøgletal	— pct. —			— pct. —		
Overskudsgrad	4,1	6,0		0,7	-0,5	
Afkastningsgrad	3,8	6,2		0,4	-0,3	
Soliditetsgrad	23,4	19,8		21,7	34,1	

Kilde: Tabel 5.1-5.2

7. Andre anlæg

Syv
andre anlæg

I segmentet af andre anlæg indgår to typer af anlæg: Indpumpningsanlæg samt recirkulerede anlæg. Udover regnbueørred produceres også andre arter som sandart, pighvar og skrubber. Indpumpningsanlæg ligner traditionelle dambrug med jorddamme. De ligger på land tæt ved kysten og har udelukkende indtag af saltvand eller brakvand. Tilsammen dækker disse to grupper syv anlæg. Ligesom for skaldyrbrugene og ålebrugene kan resultaterne for andre anlæg ikke vises detaljeret.

Produktion
på 410 ton

Anlæggene i de to grupper under andre anlæg producerede 410 ton svarende til 59 ton pr. anlæg (se tabel VIII).

Bruttoudbytte
på 2,1 mio. kr.

Bruttoudbyttet blev 2,1 mio. kr. pr. anlæg i 2012 imod 2,6 mio. kr. i 2011, svarende til et fald på 19 pct. (tabel VIII).

Driftsomkostningerne faldt med 0,4 mio. kr. til 2,0 mio. kr. pr. anlæg. Omkostninger til foder var med 30 pct. den største omkostningspost efterfulgt af personaleomkostninger med 21 pct. I alt endte anlægstypen med et underskud på -26.000 kr. pr anlæg, hvilket gav en afkastningsgrad på -0,3 pct. (se tabel VIII).

8. Økologisk akvakultur

Otte økologiske akvakulturanlæg

Danmarks Statistik havde ved udgangen af 2012 kendskab til otte økologiske akvakulturanlæg, hvoraf der var fire traditionelle dambrug, et havbrug, et modeldambrug type 1 og et skaldyranlæg. I statistikken indgår de i deres respektive anlægstyper, men da gruppen efterhånden har nået en størrelse, hvor der kan vises resultater uden diskretionshensyn, er der til statistikken for 2012 lavet en specialtabel for alle de økologiske anlæg på tværs af anlægstyperne.

Økologi udgør 0,7 pct. af erhvervet

De økologiske akvakulturanlæg producerede 315 ton fisk og blåmuslinger, hvilket svarer til 0,7 pct. af erhvervets samlede produktion på 43.727 ton. Værdien af den økologiske produktion blev opgjort til 8,7 mio. kr., hvilket tilsvarende er 0,7 pct. af erhvervets bruttoudbytte på 1.202 mio. kr. (se tabel IX).

Lille overskud

Økologerne fik samlet et driftsresultat på 48.000 kr., da driftsomkostningerne endte på 8,3 mio. kr. og nettorenter og skat endte på 0,3 mio. kr. (se tabel IX).

Tabel IX

Hovedtal for alle anlæg og økologiske anlæg

Total

	Alle anlæg			Økologiske anlæg		
	2011	2012	Stigning i pct.	2011	2012	Stigning i pct.
Antal anlæg	234	229	-2	5	8	60
Produktion, ton	40.454	43.727	8	78	315	304
	mio. kr.			mio. kr.		
Bruttoudbytte	1.131	1.202	6	2,3	8,71	279
Driftsomkostninger	1.021	1.095	7	..	8,31	..
Nettorenter og skat	39	45	120	..	0,35	..
Driftsresultat	71	61	-14	..	0,05	..
Investeringer	80	41	-49	..	0,57	..
Aktiver	1.252	1.234	-1	..	7,68	..
Anlægsaktiver	600	565	-6	..	3,34	..
Omsætningsaktiver	652	669	3	..	4,34	..
Gæld	935	883	-6	..	6,36	..
Egenkapital ultimo	317	351	0	..	1,32	..

Kilde: Tabel 1.1-1.2 og beregninger på grundlag af statistikmaterialet

9. Dambrugs- og havbrugsvirksomheder

Virksomheder med flere anlæg

De foregående kapitler har omhandlet resultaterne for de enkelte anlæg. Ofte ejes flere anlæg af samme virksomhed. For at øge sammenligneligheden til disse virksomheders regnskaber beskrives i dette kapitel resultaterne på virksomhedsniveau. Virksomhederne præsenteres for to grupper: Dambrug og havbrug. Dambrugsgruppen omfatter traditionelle dambrug, modeldambrug type 1 og modeldambrug type 3. Dambrugene er samlet i én gruppe, da virksomheder med modeldambrug, ofte også

har traditionelle dambrug, hvorved en opdeling på tre grupper af dambrug bliver misvisende.

130
virksomheder

Der var i 2012 i alt 130 virksomheder i erhvervet, hvoraf 103 var beskæftiget med dambrug og modeldambrug, 6 drev havbrug, og de resterende 21 var beskæftiget med ålebrug, skaldyrbrug og anden akvakultur. Virksomheder, der både havde anlæg med dambrug og havbrug, indgår i den kategori, hvorfra virksomheden har det største bruttoudbytte. Omfanget heraf er dog minimalt, da der kun er få virksomheder, der har andet end dambrug eller havbrug alene.

Når man ser på virksomhedsformen, var de enkeltmandsejede virksomheder flest med 58, mens der var 34 anpartsselskaber, 25 aktieselskaber og 11 interessentskaber. Derudover var der en erhvervsdrivende fond og et enkelt kommanditselskab.

9.1 Dambrugsvirksomheder

Bruttoudbytte
på 6,3 mio. kr. pr.
dambrugsvirksomhed

Det gennemsnitlige bruttoudbytte for dambrugsvirksomhederne var på 6,3 mio. kr., hvoraf 61 pct. kom fra produktion af fisk til konsum og 23 pct. fra produktion af yngel og sættefisk. Den producerede mængde pr. virksomhed var på 274 ton i 2012, hvilket er 9 pct. mere end i 2011 (se tabel 8.1).

Overskud
på 322.000 kr. pr.
dambrugsvirksomhed

Driftsomkostningerne udgjorde gennemsnitligt 5,8 mio. kr., mens nettorenter, skat mv. udgjorde 251.000 kr. Det gav et gennemsnitligt driftsresultat på 322.000 kr. for de 103 dambrugsvirksomheder i 2012 imod 240.000 kr. for 2011 (se tabel X).

Tabel X

Hovedtal for dambrugs- og havbrugsvirksomheder

Gennemsnit pr. virksomhed

	Dambrugsvirksomheder			Havbrugsvirksomheder		
	2011	2012	Stigning, pct.	2011	2012	Stigning, pct.
Antal anlæg	110	103	-6	6	6	0
Produktion, ton	251	274	9	1 762	2 158	22
	— 1.000 kr. —			— 1.000 kr. —		
Bruttoudbytte	5 901	6 330	7	63 747	72 222	13
Driftsomkostninger	5 397	5 757	7	55 774	65 699	18
Nettorenter, skat mv.	264	251	-5	962	2 341	143
Driftsresultat	240	322	34	7 011	4 181	-40
Investeringer	499	266	-47	4 072	2 197	-46
Aktiver	7 920	8 145	3	43 617	45 075	3
Anlægsaktiver	4 358	4 312	-1	13 326	13 751	3
Omsætningsaktiver	3 561	3 833	8	30 291	31 324	3
Gæld	6 361	6 201	-3	23 819	22 814	-4
Egenkapital ultimo	1 559	1 943	25	8 973	11 778	31
Nøgletal	— pct. —			— pct. —		
Overskudsgrad	3,6	4,4		12,0	8,6	
Afkastningsgrad	2,8	3,5		19,2	14,7	
Soliditetsgrad	19,7	23,9		45,4	49,4	

Kilde: Tabel 8.1-8.2

9.2 Havbrugsvirksomheder

I 2012 var der seks havbrugsvirksomheder ligesom i 2011.

*Bruttoudbytte på
72,2 mio. kr. pr.
havbrugsvirksomhed*

Den producerede mængde pr. virksomhed var på 2.158 ton. Det gennemsnitlige bruttoudbytte for de seks havbrugsvirksomheder var på 72,2 mio. kr., hvoraf 64 pct. kom fra produktion af fisk til konsum og 31 pct. fra produktion af rogn (se tabel 8.1).

*Overskud på
4,2 mio. kr. pr.
havbrugsvirksomhed*

Driftsomkostningerne udgjorde 65,7 mio. kr. i gennemsnit, mens netto-renter, skat mv. var på 2,3 mio. kr. Det gav et gennemsnitligt driftsresultat på 4,2 mio. kr. mod et resultat på 7 mio. kr. i 2011 (se tabel X).

10. Tabelfortegnelse

Alle anlæg

- 1.1 Produktion og omkostninger, total
- 1.2 Driftsresultat, aktiver og passiver, total

Alle akvakulturanlæg og traditionelle dambrug

- 2.1 Produktion og omkostninger, gennemsnit pr. anlæg
- 2.2 Driftsresultat, aktiver og passiver, gennemsnit pr. anlæg

Modeldambrug

- 3.1 Produktion og omkostninger, gennemsnit pr. anlæg
- 3.2 Driftsresultat, aktiver og passiver, gennemsnit pr. anlæg

Havbrug og skaldyrbrug

- 4.1 Produktion og omkostninger, gennemsnit pr. anlæg
- 4.2 Driftsresultat, aktiver og passiver, gennemsnit pr. anlæg

Ålebrug og andre anlæg

- 5. Produktion, omkostninger, driftsresultat, aktiver og passiver, gennemsnit pr. anlæg

Traditionelle dambrug, økonomisk størrelsesklasse 1 og 2

- 6.1 Produktion og omkostninger, gennemsnit pr. anlæg
- 6.2 Driftsresultat, aktiver og passiver, gennemsnit pr. anlæg

Traditionelle dambrug, økonomisk størrelsesklasse 3 og 4

- 7.1 Produktion og omkostninger, gennemsnit pr. anlæg
- 7.2 Driftsresultat, aktiver og passiver, gennemsnit pr. anlæg

Dambrugs- og havbrugsvirksomheder

- 8.1 Produktion og omkostninger, gennemsnit pr. virksomhed
- 8.2 Driftsresultat, aktiver og passiver, gennemsnit pr. virksomhed

Tabel 1.1 **Alle anlæg. Produktion og omkostninger, total**
All farms. Production and costs, total

	2008	2009	2010	2011	2012
	----- antal, count -----				
1 Anlæg i populationen	280	272	257	234	229
2 Anlæg i stikprøven	148	134	137	121	118
	----- ton (metric) -----				
10 Produktion	45 324	45 877	42 120	40 454	43 727
11 Konsum	35 691	40 570	35 104	29 680	34 250
12 Yngel/sættefisk	4 647	4 092	5 089	7 183	7 358
13 Udsætning frivand	125	78	56	43	539
14 Udsætning (Put & Take)	1 341	1 139	846	996	926
15 Døde, kasserede og undslupne	664	820	663	705	559
16 Anden produktion af fisk	1 251	450	550	9	2
17 Regulering af fiskebeholdning	1 605	-1 273	-188	1 839	93
21 Rogn	1 004	1 156	937	970	1 124
	----- 1.000 stk./pieces -----				
22 Øjenæg	264 713	291 266	296 520	348 523	362 423
Forbrug af foder og elektricitet					
26 Foder (ton)	39 401	42 348
27 Elektricitet (MWh)	56 603	63 285
	----- mio. kr., million DKK -----				
30 Bruttoudbytte	1 005	1 044	1 049	1 131	1 202
31 Konsum	652	787	755	698	768
32 Yngel/sættefisk	95	89	116	174	165
33 Udsætning frivand	9	6	7	5	8
34 Udsætning (Put & Take)	31	27	18	25	25
36 Anden produktion af fisk	22	6	8	0	0
37 Regulering af fiskebeholdning	46	-41	-5	54	23
41 Rogn	97	109	92	103	140
42 Øjenæg	18	23	22	26	25
43 Andre indtægter	36	39	36	45	48
50 Driftsomkostninger	948	1 015	958	1 021	1 095
51 Salgs- og distributionsomkostninger	73	71	56	59	70
52 Omkostninger til fisk	180	260	238	232	259
53 Omkostninger til foder m.v.	341	323	308	370	377
54 Omkostninger til elektricitet	44	46	43	48	54
55 Andre variable omkostninger	25	28	31	32	31
56 Drift og vedligeholdelse af anlæg og materiel	66	64	65	75	76
57 Drift og vedligeholdelse af ejendomme	25	24	26	23	22
58 Administrationsomkostninger	23	20	20	16	25
59 Personaleomkostninger	123	121	116	118	127
60 Afskrivninger	48	59	54	47	54
70 Resultat af primær drift	57	29	92	110	107

Tabel 1.2

Alle anlæg. Driftsresultat, aktiver og passiver, total

All farms. Net result, assets and liabilities, total

	2008	2009	2010	2011	2012
	mio. kr., million DKK				
80 Nettorenteudgifter	52	45	48	29	31
81 Renteindtægter	9	12	7	10	8
82 Renteudgifter	61	57	56	40	40
90 Resultat før skat og ekstraordinære poster ...	4	-16	43	81	76
98 Ekstraordinære nettoindtægter	2	2	3	1	0
99 Selskabsskat	1	1	8	11	15
100 Driftsresultat	5	-16	38	71	61
105 Investeringer	98	59	67	80	41
110 Aktiver	1 445	1 401	1 308	1 252	1 234
111 Anlægsaktiver	660	704	681	600	565
112 Immaterielle anlægsaktiver	4	4	4	4	6
113 Materielle anlægsaktiver	657	700	677	596	559
114 Grunde, bygninger	422	485	475	376	340
115 Produktionsanlæg og maskiner	103	113	109	129	127
116 Andre anlæg, driftsmateriel og inventar	79	73	65	69	70
117 Anlæg under opbygning	30	4	4	0	-
118 Finansielle anlægsaktiver	22	25	24	22	23
119 Omsætningsaktiver	785	697	627	652	669
121 Varebeholdning	529	498	411	456	435
122 Tilgodehavender	191	162	169	169	182
123 Værdipapirer og kapitalandele	10	10	7	0	0
124 Likvide beholdninger	55	27	40	28	51
130 Passiver	1 445	1 401	1 308	1 252	1 234
131 Gæld	1 138	1 125	1 033	935	883
132 Hensatte forpligtelser	25	28	49	51	52
133 Langfristet gæld	346	343
134 Kortfristet gæld	767	753
135 Realkreditlån	283	201	149
136 Banklån	370	366	281
137 Varegæld mv.	332	317	402
138 Egenkapital ultimo	307	276	275	317	351
Nøgletal					
150 Beregnet ejer aflønning, mio. kr.	41	44	42	39	37
151 Overskudsgrad, pct.	1,6	-1,4	4,7	6,3	5,8
152 Afkastningsgrad, pct.	1,2	-1,1	4,0	6,0	5,9
153 Soliditetsgrad, pct.	21,3	19,7	21,0	25,3	28,4

Tabel 2.1

Alle akvakulturanlæg og traditionelle dambrug
Produktion og omkostninger, gennemsnit pr. anlæg

All aquaculture farms and traditional trout farms

Production and costs, average per farm

	Alle akvakulturanlæg		Traditionelle dambrug	
	2011	2012	2011	2012
	antal, count			
1 Anlæg i populationen	234	229	162	157
2 Anlæg i stikprøven	121	118	73	72
	ton (metric)			
10 Produktion	173	191	95	113
11 Konsum	127	150	58	71
12 Yngel/sættefisk	31	32	26	32
13 Udsætning frivand	0	2	0	2
14 Udsætning (Put & Take)	4	4	6	6
15 Døde, kasserede og undslupne	3	2	1	2
16 Anden produktion af fisk	0	0	0	0
17 Regulering af fiskebeholdning	8	0	3	0
21 Rogn	4	5	1	0
	1.000 stk./pieces			
22 Øjenæg	1 489	1 583	2 151	2 303
Forbrug af foder og elektricitet				
26 Foder (ton)	168	185	88	101
27 Elektricitet (MWh)	242	276	127	169
	1.000 kr./DKK			
30 Bruttoudbytte	4 835	5 249	2 436	2 724
31 Konsum	2 983	3 354	1 253	1 519
32 Yngel/sættefisk	746	721	606	671
33 Udsætning frivand	23	35	11	25
34 Udsætning (Put & Take)	108	107	152	147
36 Anden produktion af fisk	1	0	2	0
37 Regulering af fiskebeholdning	233	99	86	6
41 Rogn	439	611	25	48
42 Øjenæg	110	111	158	162
43 Andre indtægter	192	211	141	146
50 Driftsomkostninger	4 365	4 783	2 205	2 479
51 Salgs- og distributionsomkostninger	253	305	20	29
52 Omkostninger til fisk	992	1 131	437	458
53 Omkostninger til foder m.v.	1 582	1 647	827	893
54 Omkostninger til elektricitet	206	234	117	153
55 Andre variable omkostninger	138	136	87	87
56 Drift og vedligeholdelse af anlæg og materiel	320	334	172	189
57 Drift og vedligeholdelse ejendomme	97	98	65	71
58 Administrationsomkostninger	70	108	44	82
59 Personaleomkostninger	504	554	328	387
60 Afskrivninger	201	236	108	131
70 Resultat af primær drift	470	466	231	245

Tabel 2.2

Alle akvakulturanlæg og traditionelle dambrug
Driftsresultat, aktiver og passiver, gennemsnit pr. anlæg

All aquaculture farms and traditional trout farms

Net result, assets and liabilities, average per farm

	Alle akvakulturanlæg		Traditionelle dambrug	
	2011	2012	2011	2012
	1.000 kr./DKK			
80 Nettorenteudgifter	125	136	79	85
81 Renteindtægter	44	37	31	21
82 Renteudgifter	169	173	110	106
90 Resultat før skat og ekstraordinære poster	344	330	152	160
98 Ekstraordinære nettoindtægter	6	1	5	-1
99 Selskabsskat	45	64	31	33
100 Driftsresultat	305	268	126	126
105 Investeringer	340	177	215	127
110 Aktiver	5 352	5 389	3 099	3 465
111 Anlægsaktiver	2 565	2 469	1 498	1 683
112 Immaterielle anlægsaktiver	17	26	5	3
113 Materielle anlægsaktiver	2 548	2 443	1 493	1 679
114 Grunde, bygninger	1 606	1 484	1 065	1 231
115 Produktionsanlæg og maskiner	551	553	215	240
116 Andre anlæg, driftsmateriel og inventar	295	307	121	120
117 Anlæg under opbygning	1	-	1	-
118 Finansielle anlægsaktiver	96	99	91	89
119 Omsætningsaktiver	2 787	2 920	1 601	1 782
121 Varebeholdning	1 947	1 901	980	990
122 Tilgodehavender	721	793	511	630
123 Værdipapirer og kapitalandele	2	1	2	1
124 Likvide beholdninger	118	224	109	161
130 Passiver	5 352	5 389	3 099	3 465
131 Gæld	3 997	3 856	2 445	2 535
132 Hensatte forpligtelser	218	227	113	131
135 Realkreditlån	858	649	607	488
136 Banklån	1 565	1 226	892	829
137 Varegæld mv.	1 356	1 754	834	1 088
138 Egenkapital ultimo	1 356	1 533	654	929
Nøgletal				
150 Beregnet ejer aflønning, 1.000 kr.	166	161	163	159
151 Overskudsgrad, pct.	6,3	5,8	2,8	3,1
152 Afkastningsgrad, pct.	6,0	5,9	2,4	2,6
153 Soliditetsgrad, pct.	25,3	28,4	21,1	26,8

Tabel 3.1

Modeldambrug Produktion og omkostninger, gennemsnit pr. anlæg

Model trout farms. Production and costs, average per farm

	Modeldambrug type 1		Modeldambrug type 3	
	2011	2012	2011	2012
	antal, count			
1 Anlæg i populationen	17	16	13	13
2 Anlæg i stikprøven	11	10	13	9
	ton (metric)			
10 Produktion	227	272	627	441
11 Konsum	109	179	496	386
12 Yngel/sættefisk	110	83	77	54
13 Udsætning frivand	-	-	-	-
14 Udsætning (Put & Take)	2	0	-	4
15 Døde, kasserede og undslupne	3	4	-	4
16 Anden produktion af fisk	-	-	-	-
17 Regulering af fiskebeholdning	3	5	54	-7
21 Rogn	-	-	0	-
	1.000 stk./pieces			
22 Øjenæg	-	55	-	-
Forbrug af foder og elektricitet				
26 Foder (ton)	214	277	602	474
27 Elektricitet (MWh)	417	563	1170	1 006
	1.000 kr./DKK			
30 Bruttoudbytte	4 887	5 535	12 288	9 573
31 Konsum	2 171	3 443	9 362	7 491
32 Yngel/sættefisk	2 376	1 867	1 599	1 234
33 Udsætning frivand	-	-	-	-
34 Udsætning (Put & Take)	43	3	-	71
36 Anden produktion af fisk	-	-	-	-
37 Regulering af fiskebeholdning	92	63	1 011	-44
41 Rogn	-	-	1	-
42 Øjenæg	-	4	-	-
43 Andre indtægter	205	156	315	822
	-	-	-	-
50 Driftsomkostninger	4 536	5 303	11 474	8 371
51 Salgs- og distributionsomkostninger	21	57	44	17
52 Omkostninger til fisk	788	813	2 241	1 401
53 Omkostninger til foder m.v.	1 900	2 261	5 025	3 860
54 Omkostninger til elektricitet	369	511	992	794
55 Andre variable omkostninger	128	142	304	220
56 Drift og vedligeholdelse af anlæg og materiel	240	315	543	430
57 Drift og vedligeholdelse af ejendomme	135	125	295	198
58 Administrationsomkostninger	72	121	142	180
59 Personaleomkostninger	530	603	1 167	709
60 Afskrivninger	354	355	723	561
70 Resultat af primær drift	350	232	814	1 203

Tabel 3.2

Modeldambrug
Driftsresultat, aktiver og passiver, gennemsnit pr. anlæg
 Model trout farms. Net result, assets and liabilities, average per farm

	Modeldambrug type 1		Modeldambrug type 3	
	2011	2012	2011	2012
	1.000 kr./DKK			
80 Nettorenteudgifter	145	147	657	260
81 Renteindtægter	45	41	92	71
82 Renteudgifter	190	188	749	331
90 Resultat før skat og ekstraordinære poster	205	85	156	943
98 Ekstraordinære nettoindtægter	3	1	-	-
99 Selskabsskat	28	9	0	50
100 Driftsresultat	180	77	157	894
105 Investeringer	119	40	1 137	457
110 Aktiver	6 929	7 963	17 719	11 504
111 Anlægsaktiver	4 235	4 602	11 793	7 408
112 Immaterielle anlægsaktiver	50	38	-	-
113 Materielle anlægsaktiver	4 186	4 563	11 793	7 408
114 Grunde, bygninger	1 584	1 877	9 882	5 818
115 Produktionsanlæg og maskiner	2 267	2 374	1 371	1 151
116 Andre anlæg, driftsmateriel og inventar	231	184	453	339
117 Anlæg under opbygning	1	-	-	-
118 Finansielle anlægsaktiver	102	128	87	100
119 Omsætningsaktiver	2 694	3 361	5 926	4 096
121 Varebeholdning	1 994	2 057	4 318	2 654
122 Tilgodehavender	682	1 219	1 318	763
123 Værdipapirer og kapitalandele	6	6	-	-
124 Likvide beholdninger	12	78	289	679
130 Passiver	6 929	7 963	17 719	11 504
131 Gæld	5 850	6 585	14 339	9 319
132 Hensatte forpligtelser	148	159	411	266
135 Realkreditlån	1 046	769	4 835	2 783
136 Banklån	3 655	4 291	4 812	1 350
137 Varegæld mv.	1 001	1 366	4 280	4 920
138 Egenkapital ultimo	1 079	1 378	3 380	2 185
Nøgletal				
150 Beregnet ejer aflønning, 1.000 kr.	206	197	177	187
151 Overskudsgrad, pct.	3,0	0,6	5,2	10,6
152 Afkastningsgrad, pct.	2,1	0,5	3,8	8,9
153 Soliditetsgrad, pct.	15,6	17,3	19,1	19,0

Tabel 4.1

Havbrug og skaldyrbrug Produktion og omkostninger, gennemsnit pr. anlæg

Sea farms and shellfish farms. Production and costs, average per farm

	Havbrug		Skaldyrbrug	
	2011	2012	2011	2012
	antal, count			
1 Anlæg i populationen	17	17	11	11
2 Anlæg i stikprøven	15	15	1	4
	ton (metric)			
10 Produktion	622	762	94	98
11 Konsum	584	750
12 Yngel/sættefisk	-	10
13 Udsætning frivand	-	-
14 Udsætning (Put & Take)	-	-
15 Døde, kasserede og undslupne	11	3
16 Anden produktion af fisk	0	-
17 Regulering af fiskebeholdning	27	-2
21 Rogn	50	63
22 Øjenæg	-	-	•	•
Forbrug af foder og elektricitet				
26 Foder (ton)	690	767
27 Elektricitet (MWh)	45	65
	1.000 kr./DKK			
30 Bruttoudbytte	22 499	25 490	335	748
31 Konsum	14 822	16 321
32 Yngel/sættefisk	-	183
33 Udsætning frivand	-	-
34 Udsætning (Put & Take)	-	-
36 Anden produktion af fisk	2	-
37 Regulering af fiskebeholdning	1 219	768
41 Rogn	5 800	7 780
42 Øjenæg	-	-
43 Andre indtægter	655	437
	-	-
50 Driftsomkostninger	19 685	23 188	..	732
51 Salgs- og distributionsomkostninger	3 138	3 697	..	-
52 Omkostninger til fisk	5 255	7 360	..	54
53 Omkostninger til foder m.v.	6 612	7 002	..	-
54 Omkostninger til elektricitet	41	62	..	-
55 Andre variable omkostninger	228	235	..	29
56 Drift og vedligeholdelse af anlæg og materiel	1 756	1 708	..	119
57 Drift og vedligeholdelse af ejendomme	178	211	..	13
58 Administrationsomkostninger	242	276	..	54
59 Personaleomkostninger	1 667	1 936	..	44
60 Afskrivninger	568	700	..	420
70 Resultat af primær drift	2 814	2 302	..	16

Tabel 4.2

Havbrug og skaldyrbrug

Driftsresultat, aktiver og passiver, gennemsnit pr. anlæg

Sea farms and shellfish farms. Net result, assets and liabilities, average per farm

	Havbrug		Skaldyrbrug	
	2011	2012	2011	2021
	1.000 kr./DKK			
80 Nettorenteudgifter	140	514	..	100
81 Renteindtægter	143	164
82 Renteudgifter	282	678
90 Resultat før skat og ekstraordinære poster	2 674	1 789	..	-84
98 Ekstraordinære nettoindtægter	8	-
99 Selskabsskat	208	313
100 Driftsresultat	2 475	1 476	..	-116
105 Investeringer	1 437	775
110 Aktiver	15 394	15 909	..	1 484
111 Anlægsaktiver	4 703	4 853	..	1 265
112 Immaterielle anlægsaktiver	128	275
113 Materielle anlægsaktiver	4 575	4 578	..	1 265
114 Grunde, bygninger	1 247	1 226
115 Produktionsanlæg og maskiner	936	814
116 Andre anlæg, driftsmateriel og inventar	2 195	2 285
117 Anlæg under opbygning	-	-
118 Finansielle anlægsaktiver	196	253
119 Omsætningsaktiver	10 691	11 055	..	220
121 Varebeholdning	8 042	7 964
122 Tilgodehavender	2 371	2 238
123 Værdipapirer og kapitalandele	-	-
124 Likvide beholdninger	279	853
130 Passiver	15 394	15 909	..	1 484
131 Gæld	8 407	8 052	..	2 139
132 Hensatte forpligtelser	631	671
135 Realkreditlån	79	337
136 Banklån	4 530	2 887
137 Varegæld mv.	3 167	4 157
135 Egenkapital ultimo	6 988	7 857	..	-655
Nøgletal				
150 Beregnet ejer aflønning, 1.000 kr.	114	108	..	106
151 Overskudsgrad, pct.	12,0	8,6	..	-12,0
152 Afkastningsgrad, pct.	19,2	14,7	..	-5,5
153 Soliditetsgrad, pct.	45,4	49,4	..	-44,1

Tabel 5

Ålebrug og andre anlæg
 Produktion, omkostninger, driftsresultat, aktiver og passiver
 Gennemsnit pr. anlæg

Eel farms and other farms. Production, costs, net result, assets and liabilities, average per farm

	Ålebrug		Andre anlæg	
	2011	2012	2011	2012
	antal, count			
1 Anlæg i populationen	8	8	6	7
2 Anlæg i stikprøven	4	4	4	4
	ton (metric)			
10 Produktion	149	173	34	59
	1.000 kr./DKK			
30 Bruttoudbytte	11 521	13 134	2 595	2 097
50 Driftsomkostninger	10 696	12 014	2 439	2 006
51 Salgs- og distributionsomkostninger	186	136	32	38
52 Omkostninger til fisk	3 382	3 667	265	123
53 Omkostninger til foder m.v.	2 746	3 409	722	608
54 Omkostninger til elektricitet	1 040	1 085	202	207
55 Andre variable omkostninger	896	937	116	65
56 Drift og vedligeholdelse af anlæg og materiel	503	572	206	170
57 Drift og vedligeholdelse af ejendomme	328	332	53	41
58 Administrationsomkostninger	192	209	78	109
59 Personaleomkostninger	1 075	1 348	509	425
60 Afskrivninger	349	317	256	221
70 Resultat af primær drift	825	1 121	156	92
80 Nettorenteuudgifter	282	200	74	89
90 Resultat før skat og ekstraordinære poster	543	921	82	3
100 Driftsresultat	348	629	97	-26
105 Investeringer	16	7	550	130
110 Aktiver	12 306	12 902	5 226	3 318
111 Anlægsaktiver	2 984	2 651	3 275	1 945
113 Materielle anlægsaktiver	2 984	2 651	3 266	1 939
119 Omsætningsaktiver	9 322	10 252	1 950	1 373
130 Passiver	12 306	12 902	5 226	3 318
131 Gæld	9 424	10 348	4 093	2 187
135 Egenkapital ultimo	2 883	2 554	1 133	1 131
Nøgletal				
150 Beregnet ejer aflønning, 1.000 kr.	354	333	139	102
151 Overskudsgrad, pct.	4,1	6,0	0,7	-0,5
152 Afkastningsgrad, pct.	3,8	6,2	0,4	-0,3
153 Soliditetsgrad, pct.	23,4	19,8	21,7	34,1

Tabel 6.1

Traditionelle dambrug, økonomisk størrelsesklasse 1 og 2

Produktion og omkostninger, gennemsnit pr. anlæg

Traditional trout farms, economic size classes 1 and 2, average per farm

	Størrelsesklasse 1		Størrelsesklasse 2	
	2011	2012	2011	2012
	antal, count			
1 Anlæg i populationen	44	45	29	32
2 Anlæg i stikprøven	11	14	10	12
	ton (metric)			
10 Produktion	15	21	44	43
11 Konsum	6	9	34	24
12 Yngel/sættefisk	4	6	3	7
13 Udsætning frivand	0	1	1	8
14 Udsætning (Put & Take)	4	3	5	5
15 Døde, kasserede og undslupne	1	2	0	1
16 Anden produktion af fisk	0	0	-	-
17 Regulering af fiskebeholdning	0	-1	0	-1
21 Rogn	-	-	-	0
	1.000 stk./pieces			
22 Øjenæg	559	794	563	1 667
Forbrug af foder og elektricitet				
26 Foder (ton)	15	16	42	40
27 Elektricitet (MWh)	31	46	75	54
	1.000 kr./DKK			
30 Bruttoudbytte	409	420	1 060	1 021
31 Konsum	116	122	678	568
32 Yngel/sættefisk	104	88	87	90
33 Udsætning frivand	21	33	26	71
34 Udsætning (Put & Take)	88	74	154	146
36 Anden produktion af fisk	1	1	-	-
37 Regulering af fiskebeholdning	7	-17	-1	1
41 Rogn	-	-	-	6
42 Øjenæg	26	43	52	128
43 Andre indtægter	46	77	64	11
50 Driftsomkostninger	404	416	907	938
51 Salgs- og distributionsomkostninger	1	3	7	12
52 Omkostninger til fisk	40	37	85	165
53 Omkostninger til foder m.v.	158	155	381	342
54 Omkostninger til elektricitet	26	36	62	50
55 Andre variable omkostninger	10	15	23	24
56 Drift og vedligeholdelse af anlæg og materiel	38	50	102	97
57 Drift og vedligeholdelse af ejendomme	22	22	43	36
58 Administrationsomkostninger	13	21	24	21
59 Personaleomkostninger	84	61	118	144
60 Afskrivninger	13	18	62	47
70 Resultat af primær drift	4	4	153	83

Anm.: Anlæggene er opdelt i størrelsesklasser efter bruttoudbytte fra fisk, æg og rogn.

Tabel 6.2

Traditionelle dambrug, økonomisk størrelsesklasse 1 og 2
 Driftsresultat, aktiver og passiver, gennemsnit pr. anlæg
 Traditional trout farms. Economic size classes 1 and 2
 Net result, assets and liabilities, average per farm

	Størrelsesklasse 1		Størrelsesklasse 2	
	2011	2012	2010	2011
	1.000 kr./DKK			
80 Nettoresultat	33	62	38	20
81 Renteindtægter	1	1	3	5
82 Renteudgifter	33	63	40	25
90 Resultat før skat og ekstraordinære poster	-29	-58	115	63
98 Ekstraordinære nettoindtægter	-	-	-	-
99 Selskabsskat	6	1	12	12
100 Driftsresultat	-35	-59	103	51
105 Investeringer	7	22	31	7
110 Aktiver	700	842	1 268	1 165
111 Anlægsaktiver	393	385	665	486
112 Immaterielle anlægsaktiver	-	-	1	-
113 Materielle anlægsaktiver	393	385	664	486
114 Grunde, bygninger	363	346	551	393
115 Produktionsanlæg og maskiner	8	16	60	57
116 Andre anlæg, driftsmateriel og inventar	21	23	51	35
117 Anlæg under opbygning	-	-	-	-
118 Finansielle anlægsaktiver	-	-	2	1
119 Omsætningsaktiver	307	456	604	680
121 Varebeholdning	239	330	357	377
122 Tilgodehavender	54	108	176	158
123 Værdipapirer og kapitalandele	0	0	-	-
124 Likvide beholdninger	13	18	71	145
130 Passiver	700	842	1 268	1 165
131 Gæld	721	929	830	715
132 Hensatte forpligtelser	5	3	-9	6
135 Realkreditlån	391	221	212	194
136 Banklån	181	545	162	94
137 Varegæld mv.	144	160	464	422
138 Egenkapital ultimo	-22	-87	438	450
Nøgletal				
150 Beregnet ejer aflønning, 1.000 kr.	81	82	190	183
151 Overskudsgrad, pct.	-18,8	-18,6	-3,5	-9,8
152 Afkastningsgrad, pct.	-11,1	-9,1	-2,9	-8,5
153 Soliditetsgrad, pct.	-3,1	-10,4	34,6	38,6

Anm.: Anlæggene er opdelt i størrelsesklasser efter bruttoudbytte fra fisk, æg og rogn.

Tabel 7.1

Traditionelle dambrug, økonomisk størrelsesklasse 3 og 4
Produktion og omkostninger, gennemsnit pr. anlæg
 Traditional trout farms, economic size classes 3 and 4, average per farm

	Størrelsesklasse 3		Størrelsesklasse 4	
	2011	2012	2011	2012
	antal, count			
1 Anlæg i populationen	29	24	60	56
2 Anlæg i stikprøven	13	11	39	35
	ton (metric)			
10 Produktion	75	74	189	245
11 Konsum	45	46	115	158
12 Yngel/sættefisk	17	12	57	76
13 Udsætning frivand	0	1	-	-
14 Udsætning (Put & Take)	7	8	7	7
15 Døde, kasserede og undslupne	1	2	3	3
16 Anden produktion af fisk	0	-	-	0
17 Regulering af fiskebeholdning	4	5	7	0
21 Rogn	0	0	2	1
	1.000 stk./pieces			
22 Øjenæg	2 590	4 993	3 875	2 726
Forbrug af foder og elektricitet				
26 Foder (ton)	78	82	168	214
27 Elektricitet (MWh)	143	129	215	352
	1.000 kr./DKK			
30 Bruttoudbytte	1 937	1 944	4 829	5 882
31 Konsum	900	1 024	2 536	3 396
32 Yngel/sættefisk	484	241	1 285	1 656
33 Udsætning frivand	7	9	-	-
34 Udsætning (Put & Take)	211	236	169	169
36 Anden produktion af fisk	7	-	-	0
37 Regulering af fiskebeholdning	93	-56	184	54
41 Rogn	3	21	66	122
42 Øjenæg	126	376	322	184
43 Andre indtægter	106	93	264	300
50 Driftsomkostninger	1 858	1 680	4 322	5 360
51 Salgs- og distributionsomkostninger	4	28	49	59
52 Omkostninger til fisk	378	81	928	1 124
53 Omkostninger til foder m.v.	733	740	1 578	1 867
54 Omkostninger til elektricitet	125	126	206	317
55 Andre variable omkostninger	57	34	188	205
56 Drift og vedligeholdelse af anlæg og materiel	156	167	312	364
57 Drift og vedligeholdelse af ejendomme	61	81	111	125
58 Administrationsomkostninger	36	50	81	178
59 Personaleomkostninger	251	270	645	839
60 Afskrivninger	58	104	225	281
70 Resultat af primær drift	79	264	507	522

Anm.: Anlæggene er opdelt i størrelsesklasser efter bruttoudbytte fra fisk, æg og rogn.

Tabel 7.2

Traditionelle dambrug, økonomisk størrelsesklasse 3 og 4
Driftsresultat, aktiver og passiver, gennemsnit pr. anlæg
 Traditional trout farms. Economic size classes 3 and 4
 Net result, assets and liabilities, average per farm

	Størrelsesklasse 3		Størrelsesklasse 4	
	2011	2012	2011	2012
	1.000 kr./DKK			
80 Nettorenteudgifter	100	74	122	145
81 Renteindtægter	8	14	79	50
82 Renteudgifter	108	88	200	195
90 Resultat før skat og ekstraordinære poster	-21	190	385	377
98 Ekstraordinære nettoindtægter	-	-	13	-2
99 Selskabsskat	11	42	68	67
100 Driftsresultat	-32	148	331	309
105 Investeringer	83	55	519	310
110 Aktiver	2 107	2 609	6 224	7 253
111 Anlægsaktiver	845	1 276	3 028	3 583
112 Immaterielle anlægsaktiver	3	-	13	9
113 Materielle anlægsaktiver	842	1 276	3 015	3 574
114 Grunde, bygninger	503	937	2 099	2 547
115 Produktionsanlæg og maskiner	259	174	421	553
116 Andre anlæg, driftsmateriel og inventar	80	126	249	244
117 Anlæg under opbygning	-	-	2	-
118 Finansielle anlægsaktiver	-	40	244	231
119 Omsætningsaktiver	1 262	1 332	3 196	3 670
121 Varebeholdning	727	659	1 948	2 012
122 Tilgodehavender	480	380	1 022	1 425
123 Værdipapirer og kapitalandele	0	2	4	3
124 Likvide beholdninger	55	291	223	230
130 Passiver	2 107	2 609	6 224	7 253
131 Gæld	2 114	2 223	4 650	5 000
132 Hensatte forpligtelser	16	23	298	351
135 Realkreditlån	409	382	1 051	915
136 Banklån	628	497	1 893	1 619
137 Varegæld mv.	1 062	1 321	1 409	2 116
138 Egenkapital ultimo	-7	386	1 574	2 253
Nøgletal				
150 Beregnet ejeraflønning, 1.000 kr.	214	198	185	190
151 Overskudsgrad, pct.	-7,0	3,4	6,7	5,6
152 Afkastningsgrad, pct.	-6,7	2,5	5,7	4,9
153 Soliditetsgrad, pct.	-0,4	14,8	25,3	31,1

Anm.: Anlæggene er opdelt i størrelsesklasser efter bruttoudbytte fra fisk, æg og rogn.

Tabel 8.1

Dambrugs- og havbrugsvirksomheder Produktion og omkostninger, gennemsnit pr. virksomhed

Trout farm firms and sea farm firms. Production and costs, average per firm

	Dambrugsvirksomheder		Havbrugsvirksomheder	
	2011	2012	2011	2012
	antal, count			
201 Virksomheder i populationen	110	103	6	6
202 Virksomheder i stikprøven	41	38	5	5
	ton (metric)			
10 Produktion	251	274	1 762	2 158
11 Konsum	162	187	1 653	2 125
12 Yngel/sættefisk	65	70	-	27
13 Udsætning frivand	0	3	-	-
14 Udsætning (Put & Take)	9	9	-	-
15 Døde, kasserede og undslupne	3	5	30	10
16 Anden produktion af fisk	0	0	0	-
17 Regulering af fiskebeholdning	12	1	78	-4
21 Rogn	1	0	143	179
	1.000 stk./pieces			
22 Øjenæg	3 162	3 496	-	-
Forbrug af foder og elektricitet				
26 Foder (ton)	237	262	1 954	2 174
27 Elektricitet (MWh)	398	483	128	185
	1.000 kr./DKK			
30 Bruttoudbytte	5 901	6 330	63 747	72 222
31 Konsum	3 317	3 881	41 996	46 243
32 Yngel/sættefisk	1 504	1 485	-	520
33 Udsætning frivand	17	39	-	-
34 Udsætning (Put & Take)	230	234	-	-
36 Anden produktion af fisk	2	1	6	-
37 Regulering af fiskebeholdning	272	13	3 455	2 176
41 Rogn	37	73	16 434	22 045
42 Øjenæg	233	247	-	-
43 Andre indtægter	287	358	1 856	1 238
50 Driftsomkostninger	5 397	5 757	55 774	65 699
51 Salgs- og distributionsomkostninger	40	56	8 890	10 476
52 Omkostninger til fisk	1 039	1 004	14 890	20 854
53 Omkostninger til foder m.v.	2 142	2 239	18 734	19 840
54 Omkostninger til elektricitet	352	421	117	174
55 Andre variable omkostninger	187	187	645	666
56 Drift og vedligeholdelse af anlæg og materiel	362	400	4 976	4 840
57 Drift og vedligeholdelse af ejendomme	154	154	504	598
58 Administrationsomkostninger	95	171	685	782
59 Personaleomkostninger	721	791	4 722	5 484
60 Afskrivninger	305	333	1 611	1 985
70 Resultat af primær drift	504	574	7 973	6 523

Tabel 8.2

Dambrugs- og havbrugsvirksomheder

Driftsresultat, aktiver og passiver, gennemsnit pr. virksomhed

Trout farm firms and sea farm firms. Net result, assets and liabilities, average per firm

	Dambrugsvirksomheder		Havbrugsvirksomheder	
	2011	2012	2011	2012
	1.000 kr./DKK			
80 Nettorenteudgifter	219	191	395	1 455
81 Renteindtægter	66	49	405	465
82 Renteudgifter	286	239	800	1 920
90 Resultat før skat og ekstraordinære poster	285	383	7 578	5 068
98 Ekstraordinære nettoindtægter	8	-1	23	-
99 Selskabsskat	52	60	589	886
100 Driftsresultat	240	322	7 011	4 181
105 Investeringer	499	266	4 072	2 197
110 Aktiver	7 920	8 145	43 617	45 075
111 Anlægsaktiver	4 358	4 312	13 326	13 751
112 Immaterielle anlægsaktiver	16	11	363	780
113 Materielle anlægsaktiver	4 342	4 301	12 962	12 971
114 Grunde, bygninger	3 046	2 959	3 534	3 473
115 Produktionsanlæg og maskiner	849	903	2 653	2 307
116 Andre anlæg, driftsmateriel og inventar	273	262	6 219	6 475
117 Anlæg under opbygning	2	-	-	-
118 Finansielle anlægsaktiver	173	176	556	716
119 Omsætningsaktiver	3 561	3 833	30 291	31 324
121 Varebeholdning	2 333	2 209	22 785	22 564
122 Tilgodehavender	1 029	1 267	6 717	6 342
123 Værdipapirer og kapitalandele	3	3	-	-
124 Likvide beholdninger	196	353	790	2 418
130 Passiver	7 920	8 145	43 617	45 075
131 Gæld	6 361	6 201	23 819	22 814
132 Hensatte forpligtelser	248	266	1 788	1 900
135 Realkreditlån	1 664	1 234	223	955
136 Banklån	2 529	2 140	12 834	8 181
137 Varegæld mv.	1 920	2 561	8 973	11 778
138 Egenkapital ultimo	1 559	1 943	19 798	22 260
Nøgletal				
150 Beregnet ejer aflønning, 1.000 kr.	294	298	324	307
151 Overskudsgrad, pct.	3,6	4,4	12,0	8,6
152 Afkastningsgrad, pct.	2,8	3,5	19,2	14,7
153 Soliditetsgrad, pct.	19,7	23,9	45,4	49,4

11. Materialeudvælgelse og beregningsmetode

Statistikens afgrænsning og enhed

Statistikken omfatter det danske akvakulturerhverv, hvorved forstås populationen af aktive, kommercielle opdrætsanlæg, der producerer fisk til konsum, udsætning, sættefisk og yngel, rogn til konsum og øjenæg til opdræt samt skaldyr.

Regnskaber udarbejdes for den juridiske enhed, virksomheden, til brug for ejeren, administrative myndigheder, pengeinstitutter mv., mens den fysiske produktion foregår på det lokale arbejdssted, anlæget. I statistikens tabel 8.1 og 8.2 vises resultater for dambrug og havbrug opgjort på virksomheder.

Hvis en virksomhed ejer flere anlæg, er det i de fleste tilfælde muligt at opstille særskilte regnskaber for de enkelte anlæg – for nogle poster dog kun ved anvendelse af estimerede fordelinger. Da en del virksomheder ejer anlæg med forskellige produkter og produktionsformer, forøges mulighederne for relevante sammenligninger, når resultaterne også vises på anlægsniveau. I statistikens tabel 2 til 7 vises derfor resultater opgjort på anlæg.

Oplysningerne om populationens størrelse er indhentet fra Natur-Erhvervstyrelsen og kvalificeret af data fra Danmarks Miljøportal, der administrerer de data, der foreligger til kommunernes miljøtilsyn med dambrug og havbrug.

Blandt de ikke-kommercielle anlæg regnes anlæg hos foreninger, der med frivillig arbejdskraft producerer fisk til udsætning i danske åer, forsøgsanlæg samt anlæg, der producerer krebs. Inaktive anlæg omfatter primært anlæg, der ikke har haft produktion i året.

Gruppering af populationen af anlæg

Den samlede population af anlæg er opdelt efter ét eller flere kriterier for at danne så homogene grupper af anlæg som muligt. Dette giver det bedste udgangspunkt for at sammenligne anlæggenes produktion og økonomi. Dermed skabes de bedste forudsætninger for at simulere regnskaber for de anlæg, som ikke er blevet indberettet til statistikken.

Tabel XI Population og indberettede regnskaber, fordelt på anlægstype og økonomiske størrelsesklasser. 2012

		Bruttoudbytte i 1.000 kr.				I alt
		0 - 699	700 - 1.499	1.500 - 2.499	2.500+	
Anlægstype						
Traditionelle dambrug	Anlæg	45	32	24	56	157
	Regnskaber	14	12	11	35	72
Modeldambrug type 1	Anlæg	-	2	3	11	16
	Regnskaber	-	1	2	7	10
Modeldambrug type 3	Anlæg	1	2	1	9	13
	Regnskaber	-	-	-	9	9
Havbrug	Anlæg	1	-	-	16	17
	Regnskaber	1	-	-	14	15
Ålebrug	Anlæg	1	-	1	6	8
	Regnskaber	-	-	-	4	4
Skaldyranlæg	Anlæg	9	1	-	1	11
	Regnskaber	3	-	-	1	4
Andre anlæg	Anlæg	3	-	2	2	7
	Regnskaber	1	-	2	1	4

Akvakulturanlæggene er overordnet opdelt på syv anlægstyper, der knytter sig til anlæggets produktionsform, samt fire økonomiske størrelsesklasser, der knytter sig til værdien af bruttoudbyttet fra fisk, rogn, øjenæg og skaldyr. Traditionelle dambrug var den eneste gruppe, hvor der var tilstrækkeligt grundlag til at opdele i økonomiske størrelsesklasser.

Anlæggene i grupperne med modeldambrug type 1 og 3 er klassificeret ud fra oplysninger fra kommunerne samt konsulenter i erhvervet og omfatter udelukkende dambrug, der er godkendt som modeldambrug efter modeldambrugsbekendtgørelsen⁴.

Der var ved udgangen af 2012 otte økologiske akvakulturanlæg, heraf seks traditionelle dambrug, et havbrug og et skaldyrbrug. Bortset fra tabel IX indgår tallene for de økologiske anlæg i tallene for de respektive anlægstyper i de øvrige tabeller. Det forventes, at der gradvist vil komme flere økologiske dambrug, hvilket åbner mulighed for, at denne anlægstype kan vises separat i statistikken i kommende år.

⁴ Miljøministeriets bekendtgørelse nr. 1327 af 20-11-2006

Udvælgelse af stikprøve

Forudsætningerne for udvælgelse af anlæg som en tilfældig stikprøve har ikke været til stede, da der ikke har været nok tilsagn fra akvakulturvirksomhederne om deltagelse i statistikken. Derfor er alle virksomheder, som har givet tilsagn, blevet udtaget. Der er i alt blevet indberettet regnskaber for 52 virksomheder, som omfatter 118 anlæg. De indberettede regnskaber dækker 52 pct. af den samlede population af anlæg, 76 pct. af det samlede bruttoudbytte og 73 pct. af den samlede producerede mængde.

Supplerende regnskaber

Fra 2004 til 2010, blev der indhentet regnskaber fra Erhvervs- og Selskabsstyrelsen, for de virksomheder, der drives i selskabsform, og som ikke indberettes. Fra 2011 er disse regnskaber blevet simuleret, da det skønnes, at kvaliteten ikke forringes ved denne metode.

Simulering af regnskaber

Oplysninger fra de indberettede regnskaber bruges til at simulere de manglende regnskaber i populationen, så der i statistikken indgår tal for samtlige anlæg i populationen. Dette sker ved hjælp af en datasimuleringsmodel, hvor posterne i det enkelte regnskab bliver beregnet på baggrund af NaturErhvervstyrelsens produktionsoplysninger samt regnskabsdata for en repræsentativ gruppe af tilsvarende anlæg.

Til bestemmelse af de repræsentative grupper er valgt parametrene anlægstype og økonomisk størrelsesklasse (se oversigtstabel 10). Oplysning om det enkelte regnskabs bruttoudbytte ekskl. andre indtægter samt regulering af fiskebeholdning hentes fra NaturErhvervstyrelsen og bruges sammen med gennemsnitstal for de indberettede regnskaber i repræsentative grupper til at beregne samtlige poster i regnskabet.

Et simuleret regnskab består af de produktionsoplysninger, der er indsamlet af NaturErhvervstyrelsen, kombineret med omkostningsstrukturen for en lignende gruppe af revisorindberettede regnskaber skaleret til at matche det konkrete anlægs produktionsværdi.

Beregning af nøgletal

I 2010 blev tre nøgletalsberegninger indført: Overskudsgrad, afkastningsgrad og soliditetsgrad. Beregningen af de tre variable er forklaret bagerst i ordforklaringen (kapitel 12). Til beregningen af overskudsgrad og afkastningsgrad er der beregnet en ejer aflønning, for at nøgletallene kan være sammenlignelige med andre erhverv. Den beregnede aflønning tager udgangspunkt i en aflønning på 350.000 kr. til en fuldtidsbeskæftiget ejer i 2010 korrigeret for udviklingen i den overenskomstmæssige timeløn for ansatte i landbruget (inkl. beregnede tillæg), svarende til 356.157 kr. i 2012. For alle virksomheder, der omsætter for mere end 1 mio. kr., er der indsat den beregnede aflønning til ejer. For virksomheder, der omsætter for mindre end 1 mio. kr. er den indsatte ejer aflønning nedreguleret forholdsmæssigt. Inde-

holder virksomheden mere end ét anlæg, er beløbet delt ud på de enkelte anlæg fordelt efter anlæggenes produktion. For tidligere år er ejer aflønningen fastsat i forhold til den overenskomstmæssige lønudvikling.

Øvrige beregningsforudsætninger

Da statistikken kun omfatter opdræt, er oplysninger om indtægter fra anden virksomhed som fx handels- og forarbejdningsvirksomhed så vidt muligt udskilt af regnskaberne.

For virksomheder, der ikke anvender kalenderåret som regnskabsår, er som udgangspunkt anvendt regnskaber, som er afsluttet i perioden 1. juni 2012 til 31. maj 2013.

Regnskaber, som ikke ved indberetningen fra revisor har været opdelt på anlægsniveau, er blevet opdelt ud fra det enkelte anlægs bruttoudbytte (ekskl. andre indtægter) oplyst til NaturErhvervstyrelsen. Hvis disse oplysninger ikke har været tilgængelige, er det enkelte anlægs foderkvote blevet benyttet til fordelingen af regnskaberne på anlægsniveau.

Regulering af fiskebeholdning beskriver værdien af ændringen i varebeholdningen af fisk fra primo til ultimo i året. Hvis mængden er positiv, er der opbygget et større lager, mens hvis reguleringen er negativ, er der solgt ud af lageret. Værdien af varelageret kan øges ved, at den oplagrede mængde øges, eller ved at værdien af en given mængde på lageret øges. Tilsvarende gælder, hvis værdien af varelageret falder.

Indhold af tabeller

Tabel 1.1 og 1.2 samt oversigtstabel 1 og oversigtstabel 3 viser totaler, dvs. den samlede mængde eller værdi for alle anlæg, som indgår i grupperingen. De øvrige tabeller viser gennemsnitstal, dvs. gennemsnitlig mængde eller værdi pr. anlæg eller pr. virksomhed for de anlæg eller virksomheder, der indgår i grupperingen. Gennemsnittet for anlæg og virksomheder beregnes som et simpelt gennemsnit, hvilket vil sige, at gennemsnittet er for alle anlæg eller virksomheder i gruppen og ikke kun for dem, hvor den pågældende variabel er større end nul.

12. Ordforklaring

	Tabelltekst	Table text translation
1	Antal anlæg i populationen	Number of farms in the population
2	Antal anlæg i stikprøven	Number of farms in the sample
201	Antal virksomheder i populationen	Number of firms in the population
202	Antal virksomheder i stikprøven	Number of firms in the sample
10	PRODUKTION, ton = (11+...+17)	TOTAL PRODUCTION, metric ton = (11+...+17)
11	Fisk til konsum, ton	Fish for consumption, metric ton
12	Yngel/sættefisk, ton	Fry and fingerlings, metric ton
13	Udsætning frivand, ton	Release into streams and lakes, metric ton
14	Udsætning (Put & Take), ton	Release (Put & Take), metric ton
15	Døde, kasserede og undslupne, ton	Dead, discarded and escaped, metric ton
16	Anden produktion af fisk, ton	Other production of fish, metric ton
17	Regulering af fiskebeholdning. Ændring i mængden af varebeholdningen af fisk fra primo til ultimo, ton.	Regulation of fish stock. Change in stock of fish and feed from the beginning to the end of the year, metric ton
21	Rogn. Fiskeæg til konsum, ton	Spawn. For consumption, metric ton
22	Øjenæg. Fiskeæg til yngel, 1.000 stk.	Eyed eggs. For breeding, 1,000 pieces
26	Foder. Forbrug af foder, ton	Feed. Consumption of feed, metric ton
27	Elektricitet. Forbrug af elektricitet, MWh	Electricity. Consumption of electricity, MWh
30	BRUTTOUDBYTTE = (31+...+43)	GROSS OUTPUT = (31+...+43)
31	Konsum, 1.000 kr.	Fish for consumption, 1,000 DKK
32	Yngel/sættefisk, 1.000 kr.	Fry and fingerlings, 1,000 DKK
33	Udsætning frivand, 1.000 kr.	Release into streams and lakes, 1,000 DKK
34	Udsætning (Put & Take), 1.000 kr.	Release (Put & take), 1,000 DKK
36	Anden produktion af fisk, 1.000 kr.	Other production of fish, 1,000 DKK
37	Regulering af fiskebeholdning. Ændring i værdien af varebeholdningen af fisk fra primo til ultimo, 1.000 kr.	Regulation of fish stock. Change in value of the stock of fish and feed from the beginning to the end of the year, 1,000 DKK
41	Rogn. Fiskeæg til konsum, 1.000 kr.	Spawn. For consumption, 1,000 DKK
42	Øjenæg. Fiskeæg til yngel, 1.000 kr.	Eyed eggs. For breeding, 1,000 DKK
43	Andre indtægter. Salg vedr. Put & Take (fiskekort m.v.), direkte salg, varesalg i øvrigt, indtægter vedr. tidligere års produktion, driftstilskud og andre akvakulturindtægter	Other income. Sales from Put & Take (fishing permit), direct sales, other sales, income from last year production, subsidies, other income from aquaculture

	Tabeltekst	Table text translation
50	DRIFTSOMKOSTNINGER = (51+...+60)	COSTS = (51+...+60)
51	Salgs- og distributionsomkostninger. Salgsfragt samt slagte- og fryseomkostninger	Sales and distribution costs. Sales freight and costs from slaughtering and cold storing
52	Omkostninger til fisk. Køb af øjenæg samt yngel og sættefisk	Costs of fish. Purchase of eyed eggs for breeding, fry and fingerlings
53	Omkostninger til foder m.v. Køb af foder, regulering af foderbeholdning samt betaling til produktionsafgifts-fonden	Costs of fish feed. Purchase of fish feed, regulation of fish feed stock and payment of duty to a production fund
54	Omkostninger til elektricitet	Costs of electricity
55	Andre variable omkostninger. Indeholder ilt, vand, olie og gas, udgifter til dyrlæge, medicin, vaccination og hjælpesoffer samt diverse varekøb	Other variable costs. Includes oxygen, water, oil and gas, veterinarian costs, medicine, vaccination, and other variable costs
56	Drift og vedligeholdelse af anlæg og materiel. Omfatter forsikring af fiskebestand, driftskontrol, vandprøver, analyser, miljøkontrol, miljøafgift, restkoncentrationsafgift, renovation, destruktion, fraførsel af døde fisk, vedligeholdelse af driftsmateriel, mindre nyanskaffelser, leje af driftsmateriel, drift og vedligeholdelse samt forsikring af køretøjer og både	Managing and maintenance of plant and machinery. Includes insurance of fish stock, environmental analysis and control, removal of dead fish, maintenance and leasing of operating assets and maintenance of vehicles and boats
57	Drift, ejendomme. Indeholder ejendomsskat, ejendomsforsikringer, vedligeholdelse af driftsbygninger og medarbejderboliger, forpagtning inklusiv leje, drift af jordarealer og øvrige ejendomsomkostninger	Managing and maintenance of buildings. Includes property taxes, insurance and maintenance costs of buildings and other real estate costs
58	Administrationsomkostninger. Indeholder kontorhold og kontorartikler, juridisk og regnskabsmæssig assistance, honorarer til konsulenter samt øvrige administrationsomkostninger	Administration costs. Costs of management, telephone, accounting, lawyer's fees, etc.
59	Personaleomkostninger. Arbejdsvederlag til fiskemester og øvrige medarbejdere samt feriepengeregulering, lønrefusion, pensioner, ATP, sociale bidrag, personaleforsikring samt øvrige personaleomkostninger	Wage expenses. Wages to employees, social expenses and payment in kind to employees
60	Afskrivninger. Afskrivninger på materielle og immaterielle aktiver. Baseret på regnskabsoplysninger	Depreciations. Depreciation of tangible and intangible fixed assets. Based on information from accounts
70	RESULTAT AF PRIMÆR DRIFT = (30-50)	OPERATING PROFIT = (30-50)
80	NETTORENTEUDGIFTER = (82-81)	INTEREST EXPENDITURE, NET = (82-81)
81	Renteindtægter. Renteindtægter, aktieudbytter, kasse-rabatter og finansielle rabatter	Interest income. Interests and dividends received.
82	Renteudgifter. Renteudgifter vedr. bank, realkredit og anden kort- og langfristet gæld	Interest expenditure. Paid interest concerning bank debts, mortgages and other short and long term debts.
90	RESULTAT FØR SKAT OG EKSTRAORDINÆRE POSTER = (70-80)	PROFIT ON ORDINARY ACTIVITIES = (70-80)
98	Ekstraordinære nettoindtægter. Engangstilskud og andre engangsposter	Extraordinary income, net. One-off subsidies and other one-off entries
99	Selskabsskat	Corporation tax
100	DRIFTSRESULTAT = (90+98-99)	NET PROFIT = (90+98-99)

Tabeltekst	Table text translation
Balance	Balance sheet
105 INVESTERINGER. Samlede investeringer	INVESTMENTS. Total investments
110 AKTIVER = (111+119)	ASSETS = (111+119)
111 ANLÆGSAKTIVER = (112+113)	FIXED ASSETS = (112+113)
112 Immaterielle anlægsaktiver. Goodwill, licensaftaler, patentrettigheder mv.	Intangible assets. Goodwill, license agreements, patent rights etc.
113 MATERIELLE ANLÆGSAKTIVER = (114+...+118)	TANGIBLE ASSETS = (114+...+118)
114 Grunde, bygninger	Land and buildings
115 Produktionsanlæg og maskiner. Damme, bure kanaler, kummehus, pumper og recirkuleringsudstyr, muslingeophæng og andre produktionsanlæg	Plant and machinery. Ponds, cages, canals, basin houses, pumps, recirculation equipment, mussel suspension and other production plants
116 Andre anlæg, driftsmateriel og inventar. Varebil, truck, både og andet driftsmateriel	Other plants, machinery and inventory. Vans, fork-lifts, boats and other machinery
117 Anlæg under opbygning	Plant and buildings under construction
118 Finansielle anlægsaktiver. Værdipapirer og kapitalandele i tilknyttede virksomheder	Financial assets. Securities and investments in affiliates
119 OMSÆTNINGSAKTIVER = (121+...+124)	CURRENT ASSETS = (121+...+124)
121 Varebeholdning. Beholdning af fisk, foder og andet	Stocks. Stocks of fish, feed and other
122 Tilgodehavender. Varedebitorer, moms-, skatte- og andre tilgodehavender	Outstanding debt. Trade debtors, vat, tax and other outstanding debts
123 Værdipapirer og kapitalandele. Aktier, obligationer og andre investeringer i ikke tilknyttede virksomheder	Other financial assets. Securities and investments in non-affiliates
124 Likvide beholdninger. Indestående på bankkonti og kassebeholdning	Cash balances. Bank deposits and cash holdings
130 PASSIVER = (131+138)	LIABILITIES = (131+138)
131 Gæld. Kontantværdi af gæld ved slutningen af regnskabsåret = (132+...+137)	Debt. Value of debts at the end of the fiscal year = (132+...+137)
132 Hensatte forpligtelser. Udskudt skat	Provisions. Deferred taxes
133 Langfristet gæld. Realkredit, fiskeribanklån, pantebreve og anden langfristet gæld (variablen er udgået i 2010)	Long term debt. Mortgage credit, Fishery Bank loans and other long term debts (the variable was discontinued in 2010)
134 Kortfristet gæld. Renter på langfristet gæld, bankgæld, varekreditorer, leasing og anden kortfristet gæld (variablen er udgået i 2010)	Short term debt. Interest on long term debts, bank loans, trading creditors, leasing and other short term debts (the variable was discontinued in 2010)
135 Realkreditlån. Almindelige realkreditlån (variablen er ny i 2010)	Credit institution loans. Ordinary credit institution loans (the variable is introduced in 2010)
136 Banklån. Lån i bank, herunder lån i udenlandsk valuta og kassekredit (variablen er ny i 2010)	Other bank loans. Including bank loans in foreign currency and overdraft facilities (the variable is introduced in 2010)

	Tabeltekst	Table text translation
137	Varegæld mv. Herunder bl.a. privat pantebrevsgæld og personlige lån	Goods, liabilities and other debts. Including private mortgage deeds and personal loans
138	Egenkapital ultimo. Aktiver minus gæld ved slutningen af regnskabsåret = (110-131)	Net capital, end of the year. Assets minus debts at the end of the year = (110-131)
	NØGLETAL	KEY INDICATORS
150	Beregnet ejer aflønning. I 2011 beregnet som 353.846 kr. pr. virksomhed, der producerer for 1 mio. kr. og derover. Beløbet er nedreguleret forholdsmæssigt for virksomheder, der producerer for under 1 mio. kr.	Calculated owner remuneration. In 2011 calculated as 353.846 DKK per enterprise with a production value of 1 mill. DKK and above. For enterprises with a production value of less than 1 mill. DKK, the amount is reduced proportionally.
151	Overskudsgrad, pct. (Resultat af primær drift - beregnet ejer aflønning)/ bruttoudbytte*100 = ((70-150)/30)*100 pct.	Operating margin, pct. (Operating profit - calculated owner remuneration)/ gross output * 100 = ((70-150)/30)*100 pct.
152	Afkastningsgrad, pct. (Resultat af primær drift - beregnet ejer aflønning)/ gennemsnitlige akvakulturaktiver * 100	Degree of profitability, pct. (Operating profit - calculated owner remuneration)/ Average aquacultural assets * 100
153	Soliditetsgrad, pct. (Egenkapital ultimo / aktiver ultimo) *100 = (138/110)*100 pct.	Farm solvency, pct. (Net capital, end of year / assets, end of year) * 100 = (138/110)*100 pct.

English Abstract: Danish Aquaculture 2012

This publication contains accounts statistics compiled for the Danish primary aquaculture sector, which covers data from 2004. The accounts statistics for 2012 are based on a sample of annual accounts obtained from 118 aquaculture farms. The sample covers 52 percent of the total farm population and 76 percent of the total gross output in terms of value. In 2012, commercial farms registered a total population of 229 units distributed among 130 firms. In the same year, total gross output from aquaculture amounted to DKK 1,202 million, while total costs accounted for DKK 1,095 million. Net interest costs were DKK 31 million. Total net profit from aquaculture was DKK 61 million in 2012 (see tables 1.1 and 1.2). On average, total gross output was DKK 5.2 million, whereas costs were DKK 4.8 million per farm. Net profit averaged DKK 268,000 per farm.

Table XII Farms and accounts distributed by farm type and economic size class. 2012

		Gross output in DKK 1,000				Total
		0-699	700-1,499	1,500-2,499	2,500+	
Farm type						
Trout farms, traditional	Farms	45	32	24	56	157
	Accounts	14	12	11	35	72
Trout farms, re-circulated Model type 1	Farms	-	2	3	11	16
	Accounts	-	1	2	7	10
Trout farms, re-circulated Model type 3	Farms	1	2	1	9	13
	Accounts	-	-	-	9	9
Sea farms	Farms	1	-	-	16	17
	Accounts	1	-	-	14	15
Eel farms	Farms	1	-	1	6	8
	Accounts	-	-	-	4	4
Shellfish farms	Farms	9	1	-	1	11
	Accounts	3	-	-	1	4
Other farms	Farms	3	-	2	2	7
	Accounts	-	-	2	1	4

In order to present results for homogeneous groups the production units were divided into subgroups according to farm type and economic size class for trout farms exclusively. Table XII shows these subgroups with the number of farms in each category, as well as the sample size given by the number of accounts.

Traditional Trout Farms

The traditional trout farm is still the most common farm type even though the count went down 3 pct. from 162 in 2011 to 157 in 2012.

Total production went up 16 pct. from 15,433 metric ton in 2011 to 17,819 metric ton in 2012.

In turn, average production went up 19 pct. from 95 to 113 metric ton per farm, and gross output went up 12 pct. from DKK 2.4 million to DKK 2.7 million per farm from 2011 to 2012. Gross output from fish for consumption was DKK 1.5 million, whereas production of fry and fingerlings contributed with DKK 671,000 per farm (see table 2.1).

On average, costs of traditional trout farms were DKK 2.5 million mainly made up of costs for feed and fish, which accounted for DKK 893,000 and 458,000 respectively. Net interest costs were DKK 85,000 per farm. Adjusted for extraordinary income and cooperation tax, the average net result for traditional trout farms was DKK 126,000 (see tables 2.1 and 2.2).

Economic Size Classes

Traditional trout farms were classified into four different classes categorized by their economic size based on gross output from fish, eggs and caviar.

Table III shows the number of farms in the four economic size classes. Despite a relatively even distribution of the number of farms in each class, farms from the two classes with the highest output contribute with 88 percent of the total gross output from trout farms. The average investments from the class with the lowest output (i.e. DKK 0-699,000) were DKK 22,000; whereas farms from the highest output class (i.e. DKK 2,500,000+) averaged investments for DKK 310,000 (see tables 6.1 to 7.2).

Sea Farms

In 2012, there were 17 sea farms distributed among 6 firms. Total production from sea farms was 12,948 metric ton corresponding to an average of 762 metric ton per farm. The average gross output was DKK 25.5 million, dominated by DKK 16.3 million from fish for consumption and DKK 7.8 million from the production of caviar (see table 4.1).

Average costs were DKK 23.2 million. Net interest expenditure amounted to DKK 514,000 and net profit per sea farm was DKK 1.5 million (see tables 4.1 and 4.2).

Shellfish Farms

In 2003, the Danish Directorate for Fisheries of the Ministry of Food, Agriculture and Fisheries began to issue permissions to run shellfish farming and in 2006 there were a sufficient number of farms with a total production large enough for this farm type to be presented in the accounts statistics with aggregated data.

In 2012, there were 11 commercial shellfish farms with a total production of 1,076 metric ton corresponding to an average of 98 metric ton per farm, made up almost exclusively by blue mussels. Gross output was DKK 748,000 per farm (see table 4.1 and 4.2).

Eel Farms

In 2012, there were 8 eel farms distributed among 8 firms. Total production from eel farms was 1,382 metric ton corresponding to an average of 173 metric ton per farm. Average gross output was DKK 13.1 million (see table 5).

Other Farms

The 'other farm' segment contains two types of farms: Land based sea farms and recirculated fish farms with a production of other species than rainbow trout. These two groups are made up of 7 farms altogether.

In 2012, total production for these two farm types was 410 metric ton corresponding to an average of 59 metric ton per farm. Average gross output amounted to DKK 2.1 million (see table 5).

Revisorfirmaer mv., der har bidraget med regnskaber til statistikken

Agri Nord, Aars
 Andersen & Villemann, Møldrup
 Aquapri A/S
 BDO, Haderslev
 BDO, Kolding
 Beierholm, Viborg
 Blicher Revision og Rådgivning, Herning
 Brandt Revision, Nykøbing Mors
 Dansk Revision A/S, Kolding
 Dansk Revision A/S, Silkeborg
 Dansk Revision A/S, Tønder
 Deloitte, Esbjerg
 Deloitte, Viborg
 Ernst & Young, Vejle
 GLB Revision, Køge
 Graungaard og Partnere ApS, Vejle
 H. Martinsen A/S, Kolding
 H. Martinsen A/S, Vejle
 H. Martinsen A/S, Grindsted
 H-Bogføring ApS, Sønderborg
 Heden og Fjorden, Holstebro
 Kolding Herreds Landbrugsforening
 KPMG, Horsens
 Landbo Thy, Thisted
 Musholm A/S, Gørlev
 Mytiline
 PriceWaterhouseCoopers, Esbjerg
 PriceWaterhouseCoopers, Holstebro
 PriceWaterhouseCoopers, Skjern
 Revision Limfjord, Nykøbing Mors
 Revisionsfirmaet Elley ApS, Østbirk
 Revisorhuset Holstebro I/S
 Samvirkende Revisorer A/S, Horsens
 Trekroner Revision A/S, Roskilde