

Udenrigsøkonomi

- Udviklingen i den samlede udenrigshandel
 - Udenrigshandel med varer
 - Udenrigshandel med tjenester
 - Betalingsbalance



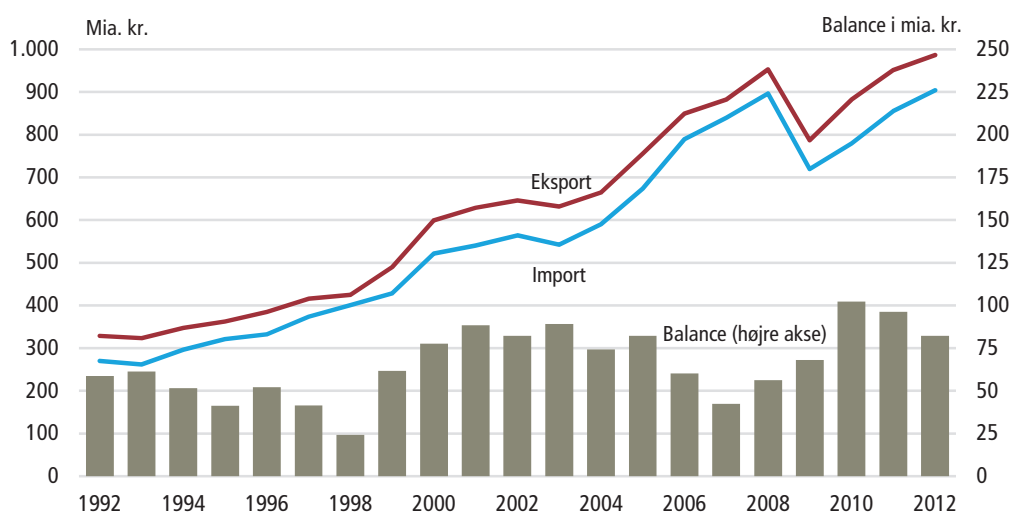
Udviklingen i den samlede udenrigshandel

Importen er nu også tilbage på før-krise niveau

I 2009 faldt Danmarks samlede eksport og import kraftigt som følge af den globale finanskrisen og den efterfølgende økonomiske tilbagegang. Eksporten var i 2011 tilbage på samme niveau som i 2008, mens det for importen skete i 2012.

Danmarks samlede eksport af varer og tjenester har over de sidste 21 år været højere end den samlede import, og dermed har der været overskud på vare- og tjeneste balancen over for udlandet i hele perioden. Udviklingen i importen og eksporten efter 2008 har resulteret i en rekordhøj balance overfor udlandet i både 2010 og 2011, men i 2012 faldt overskuddet på vare og tjenestebalancen til 82,2 mia. kr.

Figur 1 Udenrigshandel med varer og tjenester



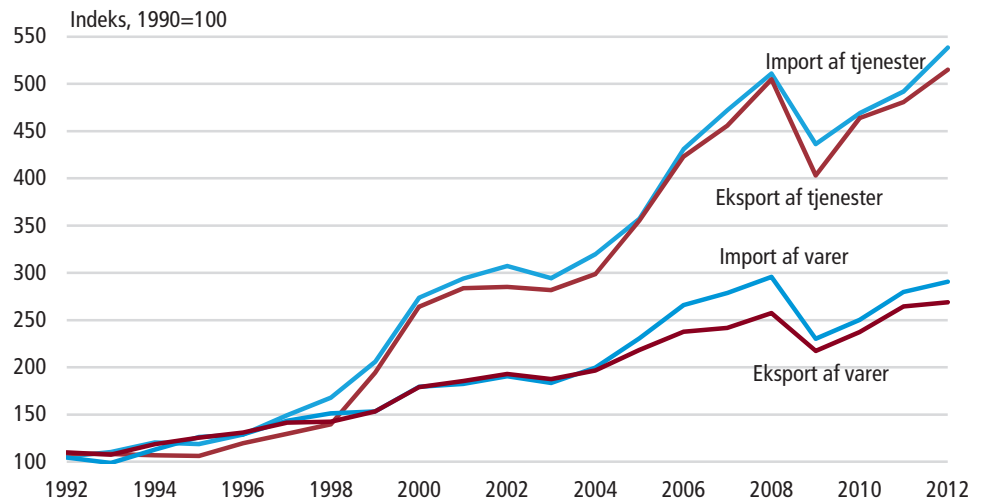
www.statistikbanken.dk/bet3 og www.statistikbanken.dk/bop3

I opgørelsen af Danmarks samlede udenrigshandel benyttes varebegrebet fra betalingsbalancen, da udenrigshandel med varer og udenrigshandel med tjenester pga. mindre definitionsmæssige forskelle ikke kan lægges sammen. I tabel 338 ses overgangen fra det varebegreb, der bruges i statistikken over udenrigshandel med varer til det varebegreb, der bruges i betalingsbalancestatistikken – der korrigeres bl.a. for danske skibes køb af brændstof i udenlandsk havn og for fragtomkostninger i forbindelse med import af varer.

Stor stigning i handlen med tjenester

Handlen med varer og tjenester har i det meste af 1990'erne udviklet sig i samme tempo, men fra slutningen af 1990'erne øgede handlen med tjenester sin betydning for Danmarks udenrigshandel, således at tjenestehandlen i 2012 var ca. fem gange større end i 1992 målt i løbende priser, mens handlen med varer kun var ca. to en halv gang større.

I 2009 faldt handlen med både varer og tjenester som følge af finanskrisen, men allerede i 2010 steg handlen igen – i 2012 var det alene importen af varer, der ikke var helt tilbage på niveauet fra før krisen.

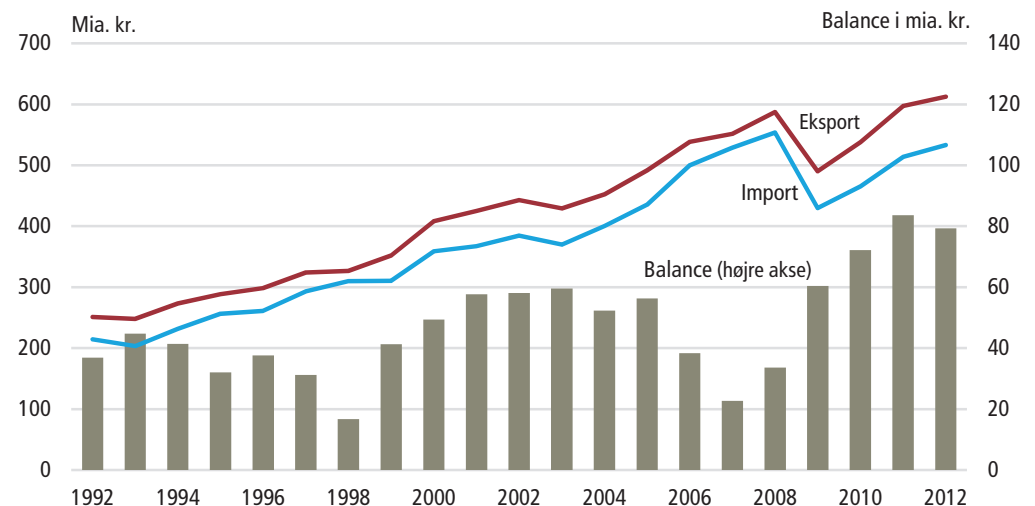

Figur 2 Udviklingen i samhandlen med udlandet, årets priser


www.statistikbanken.dk/bet3 og www.statistikbanken.dk/bop3

Udenrigshandel med varer

Varehandlen øget gennem de seneste 21 år

Varehandlen med udlandet var i 2012 to en halv gange større end i 1992 målt i løbende priser. Eksporten var steget fra 251,0 mia. kr. i 1992 til 612,5 mia. kr. i 2012, mens importen i samme periode steg fra 214,2 mia. kr. til 533,3 mia. kr.

Figur 3 Udenrigshandel med varer


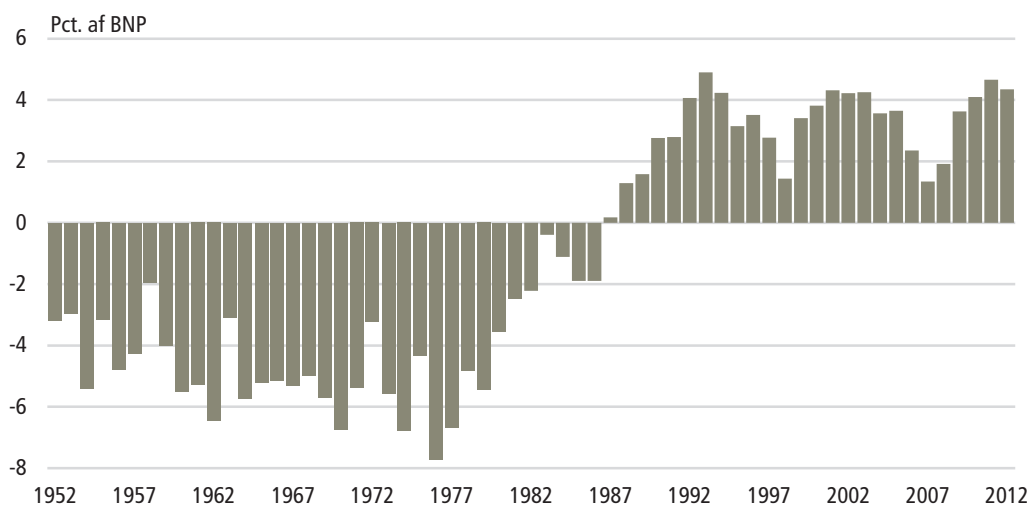
www.statistikbanken.dk/uhv7

Overskud på handelsbalancen de seneste 25 år

Danmarks udenrigshandel med varer har siden afslutningen af 2. verdenskrig været karakteriseret ved, at der først var en meget lang periode med permanent underskud på Danmarks samhandel med udlandet, hvorefter der siden 1987 har været en lang periode med overskud. Handelsbalancen beregnes som forskellen mellem eksport og import af varer.

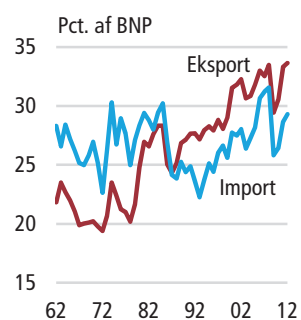
Handelsbalancen fra 1952 til og med 1986 viste et gennemsnitligt årligt underskud i handlen med udlandet på 4,4 pct. af bruttonationalproduktet (BNP). I den efterfølgende periode frem til og med 2012 var der et gennemsnitligt årligt overskud på 3,2 pct. af BNP. Siden starten af 1950'erne har både importen og eksporten i store træk udgjort en fjerdedel af BNP. De seneste år har denne andel for eksporten dog ofte udgjort næsten en tredjedel af BNP.

Figur 4 Handelsbalancen



www.statistikbanken.dk/nat01, sitc5r3y og sitc5r4y

Figur 5 Import og eksport



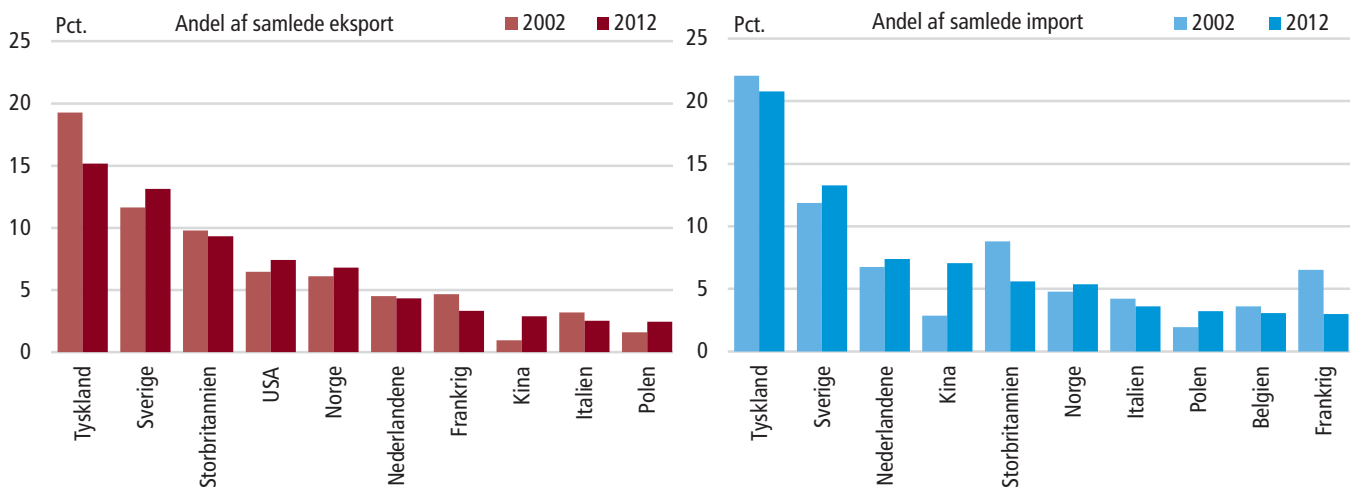
www.statistikbanken.dk/nat01, sitc5r3y og sitc5r4y

Værdien af udenrigshandlen afhænger ikke blot af mængden af de varer, der importeres og eksporteres, men også af deres prisniveau. For eksempel medførte Koreakrigens udbrud i starten af 1950'erne stigende råvarepriser. Det betød i sig selv, at både importens og eksportens andel af BNP steg kraftigt. Også de to oliekriser i 1970'erne gav stigende importpriser. Eksportens andel af BNP steg således kraftigt i slutningen af 1970'erne frem til midten af 1980'erne. Siden 1987 har eksportens andel af BNP oversteget importens – en udvikling, der har bidraget positivt til væksten i BNP. Under finanskrisen i 2008 og 2009 faldt både importen og eksporten kraftigt, så overskuddet på handelsbalancen blev bevaret.

Vore største samhandelspartnere er vore naboer

Danmarks største samhandelspartnere ligger geografisk tæt på Danmark. Således tegnede de øvrige 26 EU-lande sig for 66 pct. af Danmarks samlede udenrigshandel med varer i 2012 og Norge 6 pct. Danmarks udenrigshandel er endvidere koncentreret på få dominerende samhandelspartnere. I 2012 aftog de ti største eksportmarkeder 67 pct. af den samlede danske vareeksport, mens ti lande tegnede sig for 72 pct. af vareimporten til Danmark.

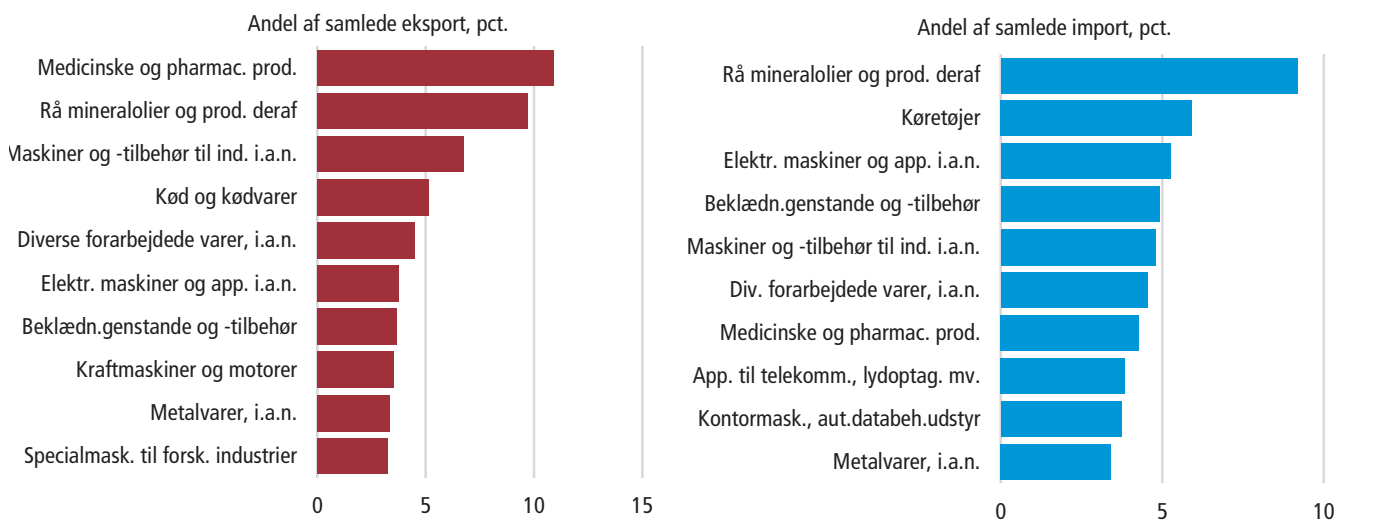
Tyskland er Danmarks største samhandelspartner, men i de senere år har andelen været svagt faldende. I 2012 udgjorde importen fra Tyskland 21 pct. af Danmarks samlede import og eksporten udgjorde 15 pct. Ti år tidligere udgjorde importen fra Tyskland 22 pct., mens eksporten udgjorde 19 pct. Kina er det land, der i de senere år er rykket hurtigst op ad listen over store samhandelspartnere, og Kina er nu Danmarks fjerdestørste importland med 7 pct. i 2012. Danmarks eksport til Kina har ikke helt samme betydning, idet Kina ligger nummer otte på listen med ca. 3 pct. af Danmarks samlede vareeksport.


Figur 6 Top10 eksportmarkeder og importlande


www.statistikbanken.dk/sitc2r3y og sitc2r4y

Eksporten domineres af landbrugs-, olie- og industriprodukter

Danmarks eksport af varer består i hovedtræk af en bred vifte af industriprodukter, olie samt landbrugsprodukter. Blandt de mest betydende varer i industrieksporten ses især medicinske produkter samt maskiner, men også beklædning, møbler og fødevarer præger eksporten. Importen af varer domineres af olie samt varer til forbrug og til anvendelse i industri og andre erhverv.

Figur 7 Udenrigshandel med varer fordelt efter varegrupper. 2012


www.statistikbanken.dk/sitc2r4y

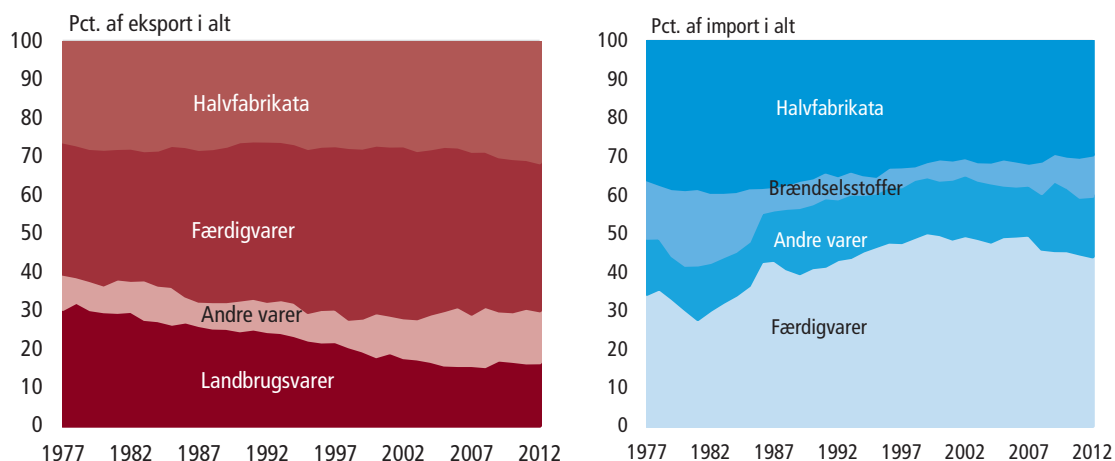
Eksporten domineres af færdigvarer og halvfabrikata

Siden starten af 1960'erne er landbrugsvarernes andel (inkl. fisk) af den samlede eksport mere end halveret, så salget i dag udgør omkring 17 pct. af den samlede eksport. Færdigvarernes andel af eksporten er derimod steget betydeligt i den samme periode og udgør i dag 39 pct. af eksporten. Eksporten af halvfabrikata er ligeledes steget, nemlig fra ca. 20 pct. i 1960 til nu at udgøre 31 pct. af den samlede eksport.

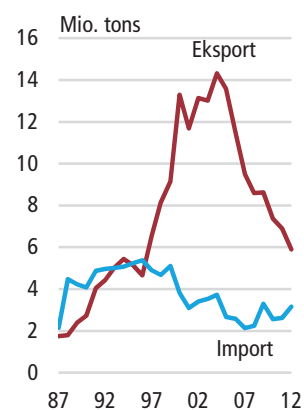
Færdigvarer udgør halvdelen af importen

Siden 1960 er færdigvarernes andel af den samlede import steget betragteligt, og handlen med disse varer udgør i dag knap halvdelen af den samlede import. I samme periode er importen af halvfabrikata tilsvarende reduceret, så andelen i dag kun udgør knap en tredjedel af den samlede import. Set over de seneste 10 år er brændsleres andel øget, færdigvarer mindsket, mens andelen af hhv. halvfabrikata samt andre varer er næsten uændret.

Figur 8 Eksport og import af varer fordelt efter varegrupper



Figur 9 Eksport og import af råolie



www.statistikbanken.dk/sitc5r3y og sitc5r4y

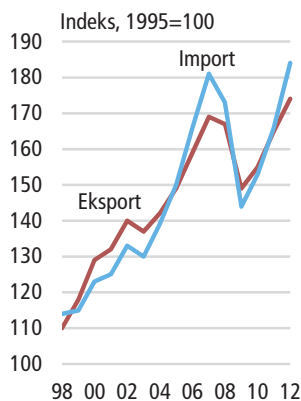
Danmark er nettoeksportør af olie

Importen af olie og olieprodukter tegnede sig frem til den første oliekrise i 1973 for omkring 10 pct. af den samlede import. Herefter betød de store stigninger i oliepriserne, at importen af disse varer i en periode frem til midten af 1980'erne værdimæssigt udgjorde 20 pct. af den samlede import. Efterfølgende er olie og olieprodukternes andel af importen reduceret, så den i dag udgør 9 pct. af den samlede import.

Olieeksporten har udviklet sig anderledes, idet den steg kraftigt fra 1997 til 2004, hvorefter den har været kraftigt faldende. I 2012 udgjorde eksporten af olie og olieprodukter knap 10 pct. af den samlede eksport. Hvis vi alene ser på råolie, så er den eksporterede mængde i dag dobbelt så stor som den importerede. Danmark har siden 1997 har været nettoeksportør af olie.



Figur 10
Mængdeindeks for import og eksport



www.statistikbanken.dk/konj42 og bec42

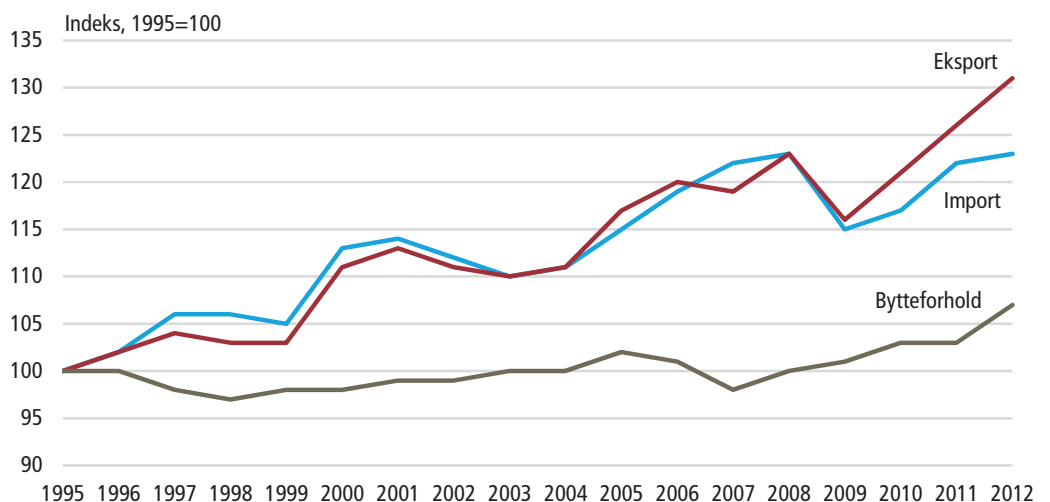
Stigninger i både importen og eksporten i 2012

Den mængdemæssige udvikling i udenrigshandlen viser, at både importen og eksporten steg ganske kraftigt frem til 2007 med undtagelse af et mindre fald i 2003. I 2008 var der et lille mængdemæssigt fald i udenrigshandlen, mens 2009 var præget af et historisk stort fald, hvorefter både importen og eksporten steg igen fra 2010. I 2012 steg den importerede mængde således med 11 pct., mens eksportmængden blev øget med 5 pct.

Eksportpriserne stiger mere end importpriserne

Siden 1995 har priserne på de importerede og eksporterede varer som regel fulgt tæt ad – en udvikling, der fremgår af enhedsværdiindeksene samt af bytteforholdet. Både import- og eksportpriserne steg efter samme mønster frem til 2008, hvorefter de begge faldt kraftigt i 2009. Efter 2009 er eksportpriserne steget væsentligt mere end importpriserne. Udviklingen i import- og eksportpriserne frem til 2009 har resulteret i et relativt stabilt bytteforhold over for udlandet, da bytteforholdet beregnes som forholdet mellem enhedsværdierne i eksporten og importen. Efter 2009 er bytteforholdet steget markant, idet eksportpriserne er steget mere end importpriserne.

Figur 11 Enhedsværdier i import og eksport samt bytteforhold



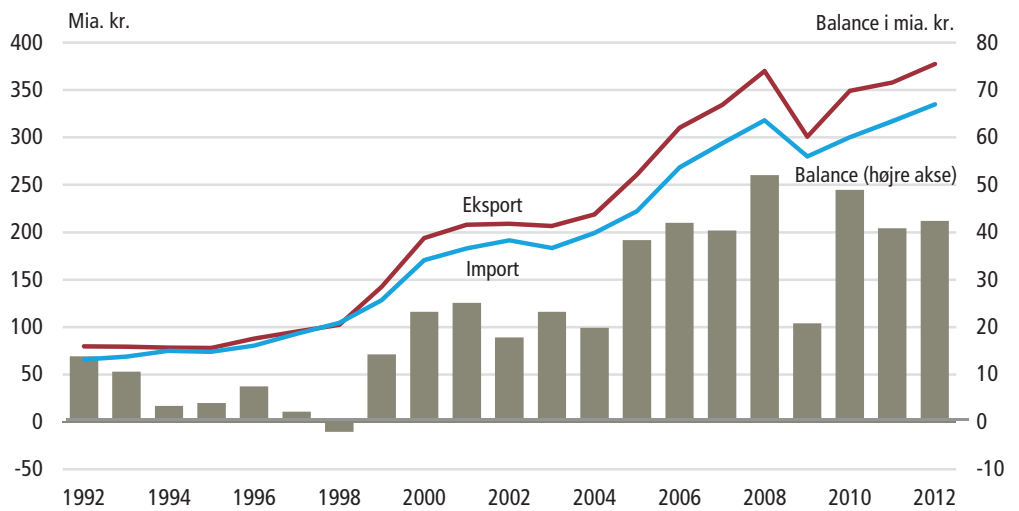
www.statistikbanken.dk/konj42, bec42 og byt22

Udenrigshandel med tjenester

Stærk vækst i tjenestehandlen de seneste 21 år

I perioden fra 1992 til 2012 er tjenestehandlen med udlandet blevet næsten femdoblet – i 2012 var eksporten af tjenester på 377,4 mia. kr., mens importen var på 335,0 mia. kr. Stigningen i tjenestehandlen blev især drevet af søtransport, men også luft- og vejtransport, vareformidling og rådgivning bidrog til væksten.

I 2009 faldt både eksporten og importen af tjenester kraftigt som følge af finanskrisen, men handlen er i dag tilbage på niveauet før krisen.

Figur 12 Udenrigshandel med tjenester


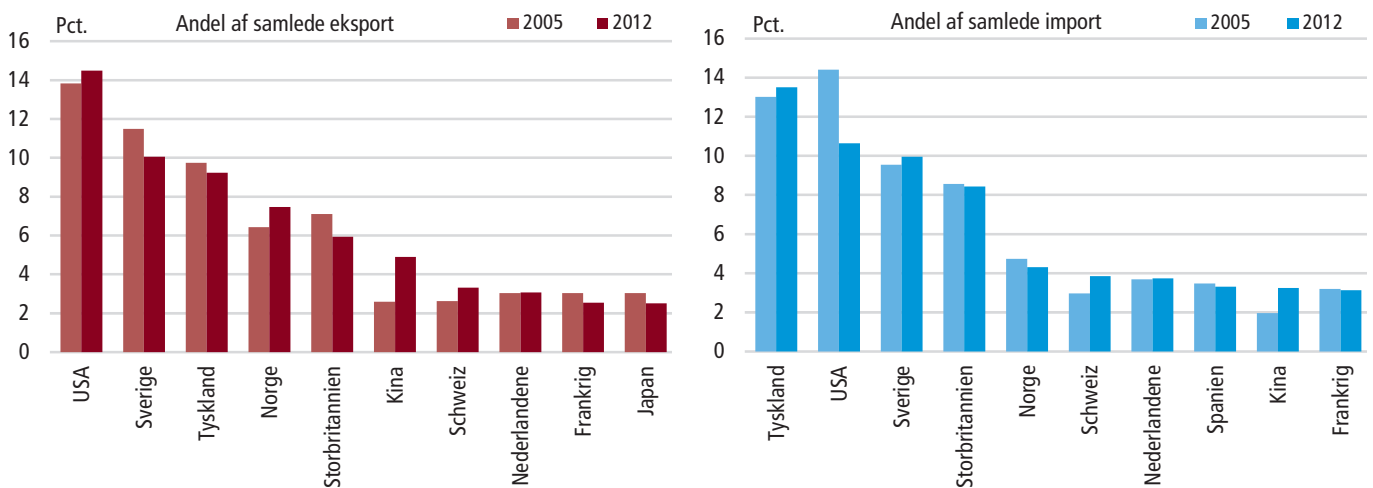
www.statistikbanken.dk/bet3 og www.statistikbanken.dk/bop3

Stort overskud på handlen med tjenester

Siden 1999 har der været et stigende overskud på tjenestebalancen frem til 2008, hvor overskuddet blev på 52,1 mia. kr. Især transporttjenesterne bidrog til denne stigning. Finanskrisen resulterede i en kraftig reduktion i den danske tjenestehandel, og især eksporten faldt kraftigt, hvilket resulterede i et fald i overskuddet på tjenestehandlen til 20,8 mia. kr. i 2009. De største fald skete inden for transporttjenesterne, hvor især søtransport faldt kraftigt. Efter 2009 er eksporten steget mere end importen, hvilket igen har resulteret i store overskud på tjenestebalancen. I 2012 var overskuddet på 42,4 mia. kr.

Danmarks største samhandelspartnere

Sammenlignet med 2005 aftager Danmarks traditionelle markeder som fx Sverige, Tyskland og Storbritannien i 2012 en mindre andel af den samlede danske eksport. På den anden side har andelen været stigende for især Kina, men også for Norge, USA og Schweiz. I samme periode er importen fra især USA reduceret betydeligt, hvorimod Kina, men også Schweiz, Sverige og Tyskland har øget deres andel af den danske import.

Figur 13 Top10 eksportmarkeder og importlande


www.statistikbanken.dk/uht3



USA aftager flest tjenester

USA var Danmarks vigtigste eksportmarked i både 2005 og 2012, hvilket især skyldes, at amerikanske kunder aftager mange tjenester inden for søtransport. Det forhold, at meget søtransport er knyttet til USA, er ikke nødvendigvis et udtryk for, at den fysiske søtransport foregår til og fra USA. Det afgørende i opgørelsen af tjenestehandlen er, at de danske rederier sejler for amerikanske kunder.

På importsiden har Tyskland overhalet USA som den største handelspartner, hvilket især skyldes, at USA's andel er faldet fra 14,4 pct. i 2005 til 10,6 pct. i 2012. Søtransport er også i forhold til Tyskland en betydende tjenestegruppe, men også rejser og vejtransport er væsentlige i den danske tjenesteimport fra Tyskland. Sverige og Tyskland er efter USA vores største samhandelspartnere. For disse to lande spiller søtransporten også en væsentlig rolle, men samhandlen med disse lande dækker en bred vifte af tjenesteydelser, bl.a. luft- og vejtransport, rejser mv.

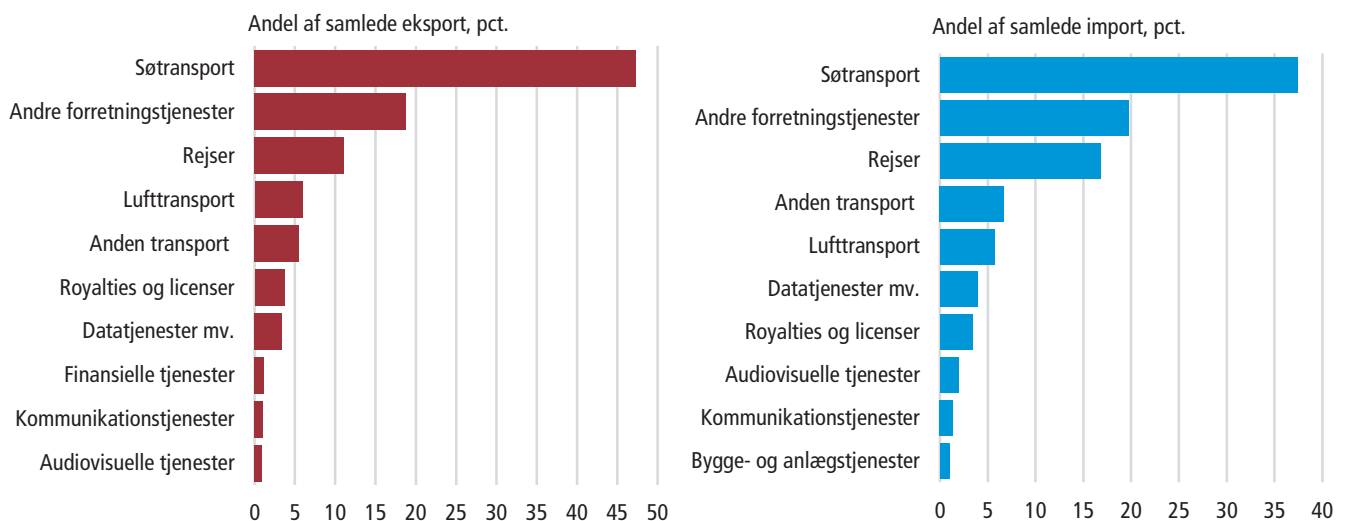
Søtransport dækker næsten halvdelen af tjenestehandlen

Søtransport er Danmarks suverænt vigtigste tjenestehandelsaktivitet. I 2012 kom 47 pct. af Danmarks tjenesteeksport og 37 pct. af Danmarks tjenesteimport fra denne tjenestegruppe.

For eksporten er gruppen *andre forretningstjenester* den næststørste tjenestegruppe, hvilket kan tilskrives merchanting, men også indtægter i forbindelse med arkitekt- og ingeniørtjenester samt forsknings- og udviklingstjenester spiller ind. Merchanting er også kendt under begrebet 'trekantshandel', hvor en dansk mellemhandler køber varer i ét land og derefter sælger dem i et andet land, uden at varerne har krydset Danmarks grænser. Merchanting indgår kun i eksporten.

Figur 14

Udenrigshandel med tjenester fordelt efter tjenestegrupper. Top 10 for 2012



www.statistikbanken.dk/uht3

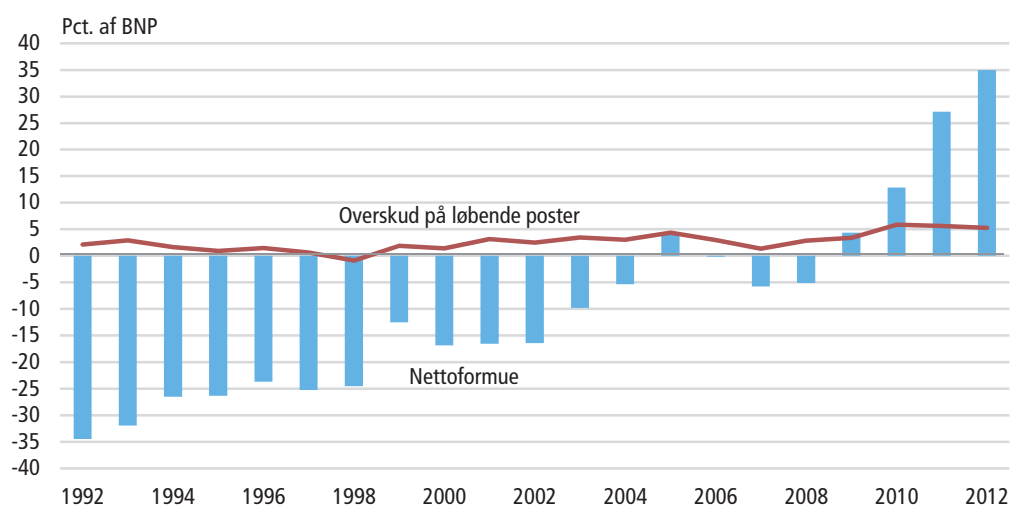
For importen er gruppen *andre forretningstjenester* også den næststørste tjenestegruppe. Gruppen dækker især over import af arkitekt- og ingeniørtjenester samt forsknings- og udviklingstjenester, men også en betydelig import af operationel leasing, fx leje af skibe uden besætning. *Rejser* er den tredje største tjenestegruppe i både importen og eksporten. Importen dækker over danskeres udgifter i forbindelse med især ferie- og forretningsrejser i udlandet, men også udlandsrejser i forbindelse med sygdом og uddannelse indgår.

Betalingsbalance

Overskud på betalingsbalancen siden 1999

I mange år havde Danmark vedvarende underskud på betalingsbalancen, som førte til en støt stigende udlandsgæld. Danmark har imidlertid siden 1990 – bortset fra 1998 – haft overskud på betalingsbalancens løbende poster, hvilket har bidraget til en stigning i Danmarks tilgodehavender i udlandet. Fra at have en udlandsgæld på over 30 pct. af BNP i begyndelsen af 1990'erne havde Danmark ved udgangen af 2012 en positiv nettoformue over for udlandet på 35 pct. af BNP¹.

Figur 15 Betalingsbalancens løbende poster og nettoformuen



www.statistikbanken.dk/bop3 og DNDAPU

Danmarks nettoformue, eller nettoaktiver, er påvirket dels af overskuddet på betalingsbalancens løbende poster og dels af værdireguleringer. Fx vil kursændringer i Danmarks aktiver og passiver over for udlandet påvirke udviklingen i nettoformuen. Dette var bl.a. tilfældet fra 2006 til 2008, hvor der igen kom udlandsgæld på trods af overskud på betalingsbalancens løbende poster.

Vare- og tjenestehandel samt formueindkomst bag overskud

Overskuddet på betalingsbalancens løbende poster var i 2012 på 95,4 mia. kr. Dette var sammensat af et overskud på vare- og tjenestehandlen på 82,2 mia. kr. og et overskud på løn- og formueindkomst på 47,6 mia. kr., mens løbende overførsler, herunder ulandsbistand og overførsler til og fra EUs institutioner, bidrog negativt med et underskud på 34,4 mia. kr.

Formueindkomst dækker bl.a. over indtægter i forbindelse med renter og udbytter af udenlandske aktier, obligationer og lign. ejet af danskere, eller tilsvarende udgifter i forbindelse med danske værdipapirer ejet af udlændinge. For direkte udenlandske investeringer indgår både de udloddede udbytter samt den indtjening, der ikke udloddes. Formueindkomsten bidrog i 2012 med et overskud på 57,7 mia. kr. Formueindkomsten opgøres af Danmarks Nationalbank.

¹ Opgørelsen af Danmarks nettoformue og Danmarks formueindkomst foretages af Danmarks Nationalbank.



Tabel 328 (side 1 af 2) Udenrigshandel med varer fordelt efter lande

	Eksport		Import		Handelsbalance	
	2011	2012*	2011	2012*	2011	2012*
	mio. kr.					
Alle lande	597 036	612 538	513 443	533 341	83 593	79 198
EU-Lande (27)	381 754	379 265	360 974	376 981	20 780	2 285
Belgien	8 205	8 498	16 317	16 306	-8 112	-7 808
Bulgarien	550	555	620	621	-70	-65
Cypern	702	537	201	147	501	390
Den Tjekkiske Republik	5 698	6 090	6 175	6 701	-476	-610
Estland	1 320	1 643	1 716	1 796	-396	-153
Finland	13 754	14 553	8 728	8 745	5 027	5 808
Frankrig og Monaco	23 015	20 359	16 906	15 984	6 109	4 374
Grækenland	3 257	2 764	930	957	2 326	1 807
Irland	5 184	4 146	5 693	6 298	-508	-2 152
Italien	16 537	15 544	17 840	19 265	-1 303	-3 721
Letland	1 518	1 790	2 280	2 660	-762	-870
Litauen	2 615	2 618	2 819	3 256	-204	-637
Luxembourg	346	331	924	850	-578	-519
Malta	259	253	85	462	174	-210
Nederlandene	26 832	26 522	36 233	39 386	-9 401	-12 863
Polen	15 719	14 932	15 738	17 136	-19	-2 204
Portugal	1 945	1 676	2 167	2 290	-222	-614
Rumænien	2 135	2 809	1 028	1 302	1 107	1 507
Slovakiet	1 993	1 766	2 230	2 232	-237	-466
Slovenien	510	541	1 348	1 548	-838	-1 007
Spanien	13 412	11 363	7 409	7 940	6 003	3 423
Storbritannien	55 997	57 044	31 937	29 933	24 060	27 111
Sverige	75 649	80 461	68 336	70 799	7 313	9 661
Tyskland	94 803	92 866	104 762	110 770	-9 959	-17 905
Ungarn	3 279	3 434	3 873	4 319	-593	-885
Østrig	3 910	4 009	4 679	5 277	-769	-1 268
Uoplyst land EU-lande	2 608	2 161	-	-	2 608	2 161
Ikke-EU i alt	215 283	233 273	152 469	156 360	62 813	76 913
Algeriet	1 263	1 167	767	1 841	496	-674
Angola	112	167	25	515	88	-348
Argentina	1 149	958	3 124	2 662	-1 975	-1 704
Aruba	18	155	-	-	18	155
Aserbajdsjan	126	233	5	115	120	119
Australien	6 850	6 381	1 388	951	5 463	5 430
Bahrain	146	185	227	649	-81	-463
Bangladesh	327	363	1 898	2 516	-1 571	-2 153
Brasilien	4 614	5 781	2 622	3 182	1 992	2 599
Canada	6 337	4 494	2 201	2 657	4 136	1 836
Chile	970	1 115	831	875	138	240
Colombia	419	737	1 683	1 088	-1 264	-351
De Britiske Jomfruøer	968	747	1	0	966	747
De Forenede Arabiske Emirater	2 353	2 442	487	1 516	1 866	926
Den Dominikanske Republik	433	458	6	19	427	439
Ecuador	106	177	102	104	4	73
Egypten	1 399	1 507	187	147	1 212	1 360
Færøerne ¹⁾	2 348	2 691	998	880	1 350	1 811
Ghana	192	164	237	213	-45	-49
Gibraltar	264	798	-	1	263	797
Grønland ²⁾	3 083	3 238	2 488	2 549	595	688
Hongkong	9 165	10 849	946	875	8 219	9 975
Hviderusland	339	460	226	63	113	397
Indien	3 202	2 631	5 320	4 445	-2 117	-1 814
Indonesien	617	982	1 512	1 656	-896	-674

¹ Færøerne er medregnet i Europa. ² Grønland er medregnet i Nordamerika.



Tabel 328 (side 2 af 2) **Udenrigshandel med varer fordelt efter lande**

	Eksport		Import		Handelsbalance	
	2011	2012*	2011	2012*	2011	2012*
	mio. kr.					
Irak	244	364	-	-	244	364
Iran	1 172	1 033	66	59	1 107	974
Island	2 123	2 444	640	767	1 483	1 677
Israel	1 212	1 164	528	498	685	666
Japan	10 438	12 091	2 882	2 466	7 556	9 625
Jordan	455	444	14	5	441	438
Kasakhstan	357	487	564	414	-207	73
Kenya	137	190	19	23	118	168
Kina	15 143	17 636	36 277	37 701	-21 134	-20 066
Kroatien	892	628	191	236	701	393
Kuwait	410	405	671	424	-261	-18
Libanon	659	677	24	24	635	654
Libyen	156	457	163	1 268	-7	-811
Malaysia	1 128	1 240	1 415	1 471	-287	-231
Marokko	342	1 535	141	257	201	1 278
Mexico	2 062	2 307	787	1 071	1 275	1 236
New Zealand	603	713	1 100	558	-496	155
Nigeria	884	867	3	551	881	316
Norge	38 891	41 636	23 592	28 618	15 299	13 018
Oman	880	732	187	28	692	704
Pakistan	646	527	549	543	96	-16
Panama	517	395	15	53	502	341
Peru	266	330	681	1 101	-414	-771
Philippinerne	552	578	324	364	229	214
Qatar	460	476	1 450	1 529	-990	-1 053
Rusland	12 064	11 971	11 865	7 527	198	4 444
Saudi Arabien	3 118	4 064	259	564	2 859	3 500
Schweiz	5 659	5 574	4 742	4 637	917	937
Serbien	588	652	139	148	450	504
Singapore	7 356	3 775	675	972	6 682	2 803
Sri Lanka	138	239	135	162	3	78
Sydafrika	1 627	1 819	1 259	840	368	978
Sydkorea	3 876	4 669	2 093	2 640	1 783	2 029
Syrien	236	157	12	10	224	147
Taiwan	1 663	1 668	2 752	2 625	-1 089	-957
Thailand	1 423	1 667	4 011	2 434	-2 588	-767
Tunesien	329	235	64	41	264	194
Tyrkiet	3 936	4 139	4 901	5 628	-966	-1 490
Ukraine	1 717	2 041	939	890	778	1 151
Uruguay	475	528	80	65	394	463
USA	37 708	45 373	14 748	14 704	22 960	30 668
Venezuela	381	599	615	209	-233	390
Vietnam	1 173	1 087	1 555	1 662	-382	-575
Yemen	246	387	-	1	246	386
Uoplyst land 3. Lande	152	743	230	61	-78	682
ØMU-lande	215 985	207 370	228 169	240 255	-12 184	-32 884
OECD-lande	494 679	502 826	414 386	434 619	80 293	68 208
EFTA-lande	46 703	49 672	28 988	34 034	17 716	15 638
BRIK	35 023	38 019	56 084	52 874	-21 061	-14 855
Europa	450 972	452 705	409 340	426 483	41 631	26 222
Afrika	7 732	9 411	3 941	6 130	3 791	3 280
Nordamerika	47 128	53 104	19 437	19 912	27 691	33 192
Syd- og Mellemamerika	13 559	15 414	10 848	10 549	2 711	4 865
Asien	69 512	73 849	67 142	68 675	2 369	5 175
Oceanien	7 982	7 313	2 505	1 530	5 478	5 783



Tabel 329 Udenrigshandel med varer, kvantum- og enhedsværdiindeks

	Kvantum			Enhedsværdi		
	2010	2011	2012*	2010	2011	2012*
	1995=100					
Import¹						
Import i alt (undt. skibe mv. og fortrolige forsendelser)	153	166	184	117	122	123
Varer fortrinvis til anvendelse i landbrug og gartneri i alt	115	130	132	146	150	164
Varer fortrinvis til direkte anvendelse i bygge- og anlægsvirksomhed i alt	167	185	191	103	103	102
Varer fortrinvis til direkte anvendelse i øvrige byerhverv i alt	128	139	148	111	113	111
Brændselsstoffer, smørestoffer og elektrisk strøm i alt	110	119	207	327	415	434
Maskiner og andet kapitaludstyr i alt	167	186	201	102	104	106
Transportmidler i alt	121	145	146	111	113	109
Varer fortrinvis til direkte forbrug i alt	202	216	214	108	110	111
Eksport¹						
Eksporten i alt (undt. skibe mv. og fortrolige forsendelser)	155	165	174	121	126	131
Animalske landbrugsvarer	142	146	142	106	108	117
Vegetabiliske landbrugsprodukter i alt	95	105	103	125	130	131
Kød- og mælkekonserves i alt	94	95	93	128	135	136
Industrivarer i alt	173	189	193	106	107	110
Industriprodukter i alt, ekskl. maskiner og instrumenter	172	187	189	108	111	114
Fisk, krebsdyr og bløddyr, ikke tilberedt eller konserveret	91	92	101	127	135	137
Rå pelskind	222	215	220	177	214	266
Brændselsstoffer, smørestoffer og elektrisk strøm	149	136	201	403	513	546
Bytteforhold	•	•	•	103	103	107

Anm.: I eksporten er gruppen *andre varer* udeladt, men den indgår i totalerne.

¹ Ekskl. skibe, fly og bore- og produktionsplatforme.

Nye tal offentliggøres oktober 2013

www.statistikbanken.dk/bec42, konj42 og byt22



Tabel 330 (side 1 af 2) Udenrigshandel med varer fordelt efter lande og varegrupper. 2012*

SITC	Udvalgte varegrupper	I alt		EU-lande (27)		Ikke-EU i alt		BRIK	
		Eksport	Import	Eksport	Import	Eksport	Import	Eksport	Import
		mio. kr.							
	I alt	612 538	533 341	379 265	376 981	233 273	156 360	38 019	52 874
0	Næringsmidler og levende dyr i alt	101 151	58 864	69 026	42 358	32 125	16 506	6 825	2 485
01	Kød og kødvarer	31 431	9 230	20 568	8 896	10 864	334	3 098	79
02	Mejeriprodukter og fugleæg	15 001	4 232	10 074	3 969	4 927	263	524	29
03	Fisk, krebsdyr, bløddyr og varer deraf	16 576	11 063	12 827	2 695	3 749	8 368	1 045	583
04	Korn og kornvarer	6 833	5 379	4 170	5 155	2 663	224	487	24
05	Frukt og grøntsager	3 300	9 662	2 565	8 452	735	1 210	22	295
06	Sukker, sukkerprodukter og honning	2 389	1 733	1 476	1 595	912	138	11	62
07	Kaffe, te, kakao, chokolade, krydderier	1 434	4 005	1 024	3 486	410	519	36	131
08	Foderstoffer (undtagen umalet korn)	5 814	9 705	3 978	4 566	1 836	5 139	394	1 254
1	Drikkevarer og tobak i alt	6 227	6 598	5 019	5 229	1 208	1 368	17	61
11	Drikkevarer	5 009	5 638	4 219	4 500	791	1 137	8	3
12	Tobak og tobaksvarer	1 217	960	800	729	418	231	9	58
2	Råstoffer, ikke spiselige i alt	28 959	15 825	13 791	11 969	15 169	3 855	2 960	770
21	Huder, skind og pelsskind, uberedte	11 221	1 282	1 042	1 043	10 179	239	1 666	-
24	Træ og kork	886	5 261	564	4 380	323	881	124	448
28	Malme og metalaffald	5 200	680	3 336	602	1 864	78	622	12
3	Mineral. brændsels- og smørestoffer i alt	65 643	57 910	54 070	24 977	11 573	32 933	580	4 552
32	Kul, koks og briketter	23	2 476	19	186	4	2 291	1	726
33	Rå mineralolier og produkter deraf	59 587	49 701	48 201	20 291	11 386	29 410	579	3 825
34	Gas	3 287	364	3 203	348	84	16	-	-
35	Elektrisk strøm	2 745	5 368	2 647	4 152	98	1 216	-	-
4	Anim. og veg. olier, fedtstoffer, voks i alt	3 960	4 959	1 942	2 455	2 018	2 504	425	109
5	Kemikalier og kemiske produkter i alt	104 909	64 464	48 589	53 856	56 320	10 607	10 127	3 974
51	Organiske kemikalier	8 552	6 143	4 299	4 167	4 253	1 976	846	901
52	Uorganiske kemikalier	961	2 683	691	2 085	270	598	15	149
53	Farve- og garvestoffer	3 527	3 418	2 699	2 849	829	569	127	235
54	Medicinske og farmaceutiske produkter	66 757	23 130	25 321	18 315	41 435	4 816	7 393	2 059
55	Flygtige olier, parfume, toilet- og rensedmidler	4 670	5 005	3 149	4 539	1 522	466	89	102
57	Plast, ubearbejdet	1 820	8 990	1 544	8 454	276	536	56	56
58	Plast, bearbejdet	5 208	5 960	4 025	5 537	1 183	423	175	62
6	Bearb. varer, hovedsaglig halvfabrikata i alt	54 738	74 492	39 941	58 369	14 797	16 122	1 472	7 598
62	Gummi, bearbejdet, i.a.n.	1 459	3 869	1 046	3 223	413	647	81	299
63	Træ- og korkvarer, undt. møbler	3 046	4 811	2 499	3 953	547	858	35	432
64	Papir, pap; varer af papir, pap og papir masse	5 728	10 038	4 475	9 349	1 253	689	88	317
65	Tekstilgarn, tekstilstof og tekstilvarer	6 106	7 257	4 642	4 934	1 464	2 323	110	1 131
66	Varer af ikke-metalliske mineraler i.a.n.	6 772	6 863	4 038	5 475	2 733	1 388	149	763
67	Jern og stål	7 579	16 283	5 059	13 003	2 519	3 280	440	1 891
68	Ikke jernholdige metaller	3 119	6 337	2 695	4 500	425	1 837	68	130
7	Maskiner og transportmidler i alt	147 268	158 788	82 445	127 609	64 822	31 178	11 869	12 406
71	Kraftmaskiner og motorer	21 561	8 087	12 398	6 657	9 162	1 430	1 484	457
72	Specialmaskiner til forskellige industrier	19 900	12 784	8 783	10 373	11 117	2 411	2 154	577
73	Maskiner til metalbearbejdning	1 145	2 067	504	1 732	640	334	172	62
74	Maskiner og tilbehør til industrien i.a.n.	41 538	25 934	22 894	20 824	18 644	5 110	4 711	2 354
75	Kontormaskiner; databehandlingsmaskiner	9 266	20 176	4 995	17 257	4 271	2 919	453	1 639
76	App. til telekomm., lydoptag. /gengivelse	11 537	20 780	6 448	17 347	5 089	3 434	542	1 685
77	Elektriske maskiner og app. i.a.n., tilbehør	22 953	28 420	14 496	20 918	8 457	7 502	1 636	3 925
78	Køretøjer	14 804	31 998	10 942	28 513	3 862	3 485	586	1 037
79	Andre transportmidler	4 564	8 541	984	3 987	3 580	4 554	132	670
8	Bearbejdede varer i.a.n. i alt	90 967	84 504	60 186	47 790	30 780	36 713	3 335	20 592
81	Bygge-, sanitets-, varme- og belysningsart.	3 115	3 375	2 216	2 407	899	968	39	747
82	Møbler og dele dertil	12 887	8 407	7 917	5 405	4 971	3 002	138	2 195
83	Rejseartikler, kuffeter, tasker o.l.	669	1 518	484	738	186	781	10	667
84	Beklædningsgenstande og tilbehør	22 468	26 607	18 359	8 495	4 109	18 112	182	11 034
85	Fodtøj	3 933	5 978	2 849	3 406	1 085	2 572	118	1 555
87	Tekniske / videnskabelige instrumenter i.a.n.	18 590	11 086	9 892	7 592	8 698	3 494	1 969	672
88	Fotografiske og optiske artikler i.a.n.; ure	1 647	2 914	868	1 913	779	1 001	145	266
9	Diverse varer og transaktioner i.a.n. i alt	8 717	6 939	4 257	2 366	4 460	4 573	410	326

Anm.: Kun udvalgte 2-cifrede SITC-varegrp. er vist i tabellen, som derfor ikke summerer til totalerne.
BRIK består af landene Brasilien, Rusland, Indien og Kina



OECD-lande		Kina		Norge		Storbritannien		Sverige		Tyskland		USA	
Ekspert	Import	Ekspert	Import	Ekspert	Import	Ekspert	Import	Ekspert	Import	Ekspert	Import	Ekspert	Import
— mio. kr. —													
502 826	434 619	17 636	37 701	41 636	28 618	57 044	29 933	80 461	70 799	92 866	110 770	45 373	14 704
82 003	48 236	3 295	775	3 629	2 816	11 360	1 843	10 856	5 004	20 922	14 922	2 173	1 090
26 579	9 022	1 770	5	143	63	5 004	272	2 901	305	5 715	3 971	994	-
11 474	4 166	140	1	356	5	1 764	131	2 141	524	3 050	1 623	351	47
14 334	6 575	781	518	736	2 332	1 351	322	1 749	626	3 316	731	72	349
5 130	5 031	208	7	458	65	481	335	664	873	1 719	1 757	279	11
2 871	9 023	7	140	189	12	235	150	1 197	483	459	1 960	39	222
2 120	1 638	1	5	540	7	34	74	466	257	309	445	6	9
1 205	3 614	4	8	103	63	28	197	361	946	394	1 066	20	14
4 827	5 467	105	67	773	240	198	175	616	277	946	2 546	26	371
5 631	6 042	3	2	320	88	374	421	650	211	2 460	883	164	192
4 561	5 318	3	2	169	51	306	414	526	208	2 156	612	102	176
1 070	725	-	1	151	37	67	7	124	3	304	271	62	16
16 492	12 681	2 308	202	729	827	706	407	2 120	3 124	5 544	2 343	253	341
1 210	1 071	1 647	-	-	136	-	-	58	312	84	122	1	1
661	3 677	116	22	69	99	53	46	140	1 629	249	589	9	80
4 406	628	390	5	88	27	88	3	476	414	1 949	131	10	2
62 181	42 884	499	2	4 216	16 436	17 215	6 869	20 870	10 542	6 999	1 065	3 475	855
22	328	1	-	2	110	-	-	3	35	8	27	-	-
56 175	36 825	498	1	4 097	15 108	16 895	6 541	20 348	6 510	2 309	869	3 475	848
3 238	363	-	-	19	1	320	328	189	7	2 365	9	-	7
2 745	5 368	-	-	98	1 216	-	-	330	3 990	2 317	162	-	-
3 148	2 831	17	2	1 099	211	266	60	895	206	205	1 558	46	105
80 565	58 403	4 042	1 505	3 535	1 237	4 466	4 572	9 397	5 765	8 243	15 410	18 700	1 806
6 484	4 927	306	701	120	109	310	546	333	295	906	1 575	1 078	423
851	2 442	3	53	52	138	22	144	126	150	152	823	82	91
3 070	3 071	43	136	235	106	151	175	563	824	729	888	53	62
50 116	20 013	3 192	338	1 342	278	2 991	1 535	4 185	1 378	3 811	4 170	15 758	561
4 300	4 868	16	67	974	44	179	566	1 644	654	314	1 035	28	191
1 616	8 788	18	50	53	206	41	253	397	946	426	2 271	30	66
4 751	5 737	61	57	441	49	338	372	751	754	813	1 744	172	66
49 284	62 897	509	5 140	6 021	3 022	5 241	2 783	8 476	9 931	10 801	19 449	1 951	856
1 221	3 435	48	225	87	17	75	637	235	275	298	1 273	88	34
2 861	3 838	22	269	298	110	342	113	480	587	808	780	29	10
5 310	9 593	64	273	537	224	388	132	1 144	3 041	1 002	2 621	61	38
5 368	5 289	36	834	477	95	651	335	735	534	1 111	1 384	233	57
6 141	5 781	54	711	923	107	420	300	1 146	704	1 121	1 827	590	148
6 612	13 904	47	270	1 303	537	392	498	1 231	2 068	1 591	4 653	130	114
2 920	5 992	37	101	128	1 401	93	151	386	648	951	1 736	78	38
114 448	140 246	4 956	11 678	10 986	2 396	11 969	8 882	15 264	26 374	20 612	42 873	12 016	5 295
17 521	7 538	820	434	847	307	4 998	289	2 444	640	1 679	3 162	2 965	172
13 955	11 980	803	528	1 548	622	778	884	1 792	1 313	1 797	3 823	1 413	635
844	1 948	74	61	98	15	37	55	63	99	171	1 105	130	52
31 109	22 855	1 972	2 225	2 107	346	2 216	1 026	3 309	2 714	5 905	8 109	2 995	703
7 851	17 756	146	1 634	2 124	53	465	1 031	2 020	4 010	711	3 844	461	281
8 841	18 253	266	1 680	912	108	748	1 425	1 382	8 710	1 689	2 795	807	365
19 144	23 008	760	3 852	1 341	287	1 702	2 228	2 598	3 556	3 819	7 225	2 290	933
12 769	30 057	49	720	1 484	132	833	1 143	1 435	5 225	4 628	12 110	360	145
2 414	6 851	66	544	524	527	191	801	222	107	212	700	596	2 008
82 590	54 567	1 681	18 171	10 156	707	5 208	3 781	11 466	9 223	16 355	11 653	6 040	2 440
2 893	2 521	9	711	364	57	178	88	521	640	307	531	176	20
12 064	5 075	81	2 126	2 655	244	862	141	1 470	1 785	2 316	842	594	21
624	782	3	470	96	6	46	105	121	162	136	138	6	8
21 649	11 036	10	9 259	2 519	22	1 111	500	3 320	1 450	5 926	1 793	78	48
3 587	3 415	91	1 310	600	8	141	110	625	363	939	694	76	7
14 899	9 949	1 039	655	658	117	1 044	835	1 177	959	2 785	2 332	2 209	1 375
1 264	2 435	93	261	96	7	115	321	124	408	250	508	140	46
6 484	5 831	327	224	944	879	240	316	467	420	725	614	555	1 724



Tabel 331 Import af varer fordelt efter anvendelse

BEC – varegrupper	2011	2012*
	mio. kr.	
Import i alt	513 443	533 341
Varer fortrinsvis til direkte anvendelse i landbrug og gartneri i alt	14 493	16 101
Korn, umalet samt lettere forarbejdede varer af korn	1 662	2 057
Foderstoffer	9 054	10 066
Gødningsstoffer	1 978	2 144
Andre varer til landbrug og gartneri	1 798	1 833
Varer fortrinsvis til direkte anvendelse i bygge- og anlægsvirksomhed i alt	37 370	37 993
Tømmer af nåletræ, bearbejdet	1 958	1 846
Varer af ikke-metalliske mineraler til bygningsbrug	3 506	3 566
Varer af jern og stål til anvendelse i bygge- og anlægsvirksomhed	9 462	9 580
Forskellige færdigvarer til anvendelse i bygge- og anlægsvirksomhed	7 917	7 880
Andre varer til anvendelse i bygge- og anlægsvirksomhed	14 526	15 121
Varer fortrinsvis til direkte anvendelse øvrige byerhverv i alt	152 503	156 678
Oliefrø, -nødder og -kerner (undtagen mel)	1 381	1 730
Papirmasse og papiraffald	440	438
Papir, pap og varer deraf	8 381	8 035
Tekstilfibre	269	242
Tekstilgarn	873	885
Tekstilstoffer	3 238	3 162
Kemiske grundstoffer og forbindelser	7 581	8 271
Plast, samt varer deraf	14 394	15 030
Andre kemiske materialer og produkter	12 747	13 901
Jern og stål	16 127	15 687
Ikke-jernholdige metaller	6 058	5 721
Forskellige metalvarer	4 573	4 922
Andre råvarer og halvfabrikata	24 185	24 098
Dele og tilbehør til ikke-elektriske maskiner og mekaniske instrumenter	20 845	23 280
Dele og tilbehør til elektriske maskiner og apparater	10 334	11 330
Andre dele og tilbehør	3 717	3 744
Dele og tilbehør til transportmidler	16 815	15 772
Flyvemaskinemotorer	57	40
Motorer fortrinsvis til andre transportmidler	488	389
Brændselsstoffer, smørestoffer, elektrisk strøm i alt	52 668	57 182
Kul, koks og briketter	4 500	2 385
Rå jordolie	12 402	15 792
Lette og middelsvære olier (motorbenzin mv)	7 600	9 058
Gasolier og brændselsolier	21 154	22 482
Andre brændselsstoffer, smørestoffer og elektrisk strøm	7 012	7 465
Maskiner og andet kapitaludstyr i alt	59 102	65 743
Landbrugs- og mejerimaskiner	2 670	2 628
Kontormaskiner og automatiske databehandlingsmaskiner	13 269	14 836
Maskiner og mekaniske redskaber til bygge- og anlægsvirksomhed	1 394	1 795
Andre maskiner, apparater og instrumenter, ikke elektriske	17 209	18 342
Elektriske maskiner, apparater og udstyr	24 560	28 141
Transportmidler i alt	32 173	30 368
Skibe	4 865	2 881
Fly	1 364	2 283
Jernbanemateriel og motorkøretøjer til erhvervmæssig brug	7 993	9 137
Personbiler	17 951	16 068
Varer fortrinsvis til direkte forbrug i alt	157 604	162 067
Næringsmidler, drikkevarer og tobak	49 143	50 619
Andre ikke-varige forbrugsvarer	26 639	29 066
Beklædning	26 051	26 715
Fodtøj	5 611	5 903
Andre halvvarige forbrugsvarer	25 765	26 812
Lystfartøjer, campingvogne og andre transportmidler til privat brug	1 488	1 541
Andre varige forbrugsvarer	22 908	21 412
Varer ikke andetsteds medtaget	7 531	7 209

Nye tal forventes offentliggjort oktober 2013

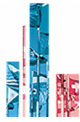
www.statistikbanken.dk/bec2Y


Tabel 332 Eksport af varer fordelt efter oprindelse

KONJ – varegruppe	2011	2012*
	mio. kr.	
Eksport i alt	597 036	612 538
Animalske landbrugsprodukter i alt	45 570	47 271
Levende hornkvæg; okse- og kalvekød, fersk, kølet eller frosset	2 629	2 950
Levende svin; svinekød	25 608	26 824
Fjerkræ; fjerkrækød, fersk, kølet eller frosset	1 486	1 631
Smør	1 837	1 665
Ost	8 354	8 288
Æg med skal	151	155
Svine- og fjerkræfedt	573	533
Kvæg- og hestehuder, uberedte	350	325
Tarme, blærer og maver af andre dyr end fisk	564	641
Spiseligt slagteaffald af kvæg, får, svin og heste	2 036	2 212
Andre animalske landbrugsprodukter	1 982	2 049
Vegetabiliske landbrugsprodukter i alt	10 973	10 855
Korn	3 383	3 216
Frø, frugter og sporer til udsæd	1 745	1 765
Blomster, planter, frugt og grøntsager	4 169	4 347
Andre vegetabiliske landbrugsprodukter	1 675	1 528
Kød- og mælkekonserves i alt	7 232	7 164
Kødkonserves	3 893	4 051
Mælkekonserves	3 338	3 113
Industriprodukter i alt (undtagen kød- og mælkekonserves, skibe mv.)	431 756	446 477
Sukker og melasse	1 160	1 421
Andre industrielt forarbejdede landbrugsprodukter	21 356	22 798
Fisk, krebs- og bløddyr, tilberedt eller konserveret	4 140	4 323
Foderstoffer (undtagen halm og rodfrugter mv.)	6 180	5 759
Øl	1 781	1 749
Andre drikkevarer (undtagen frugt- og grøntsagssaft)	2 631	3 260
Animalske og vegetabiliske olier og fedtstoffer	3 241	3 527
Medicinske og pharmaceutiske produkter	56 268	66 757
Andre kemiske artikler	38 915	38 670
Læder og lædervarer; beredte pelsskind	465	464
Gummi, bearbejdet	1 276	1 459
Træ- og korkvarer, undtagen møbler	3 308	3 080
Papir og pap; varer af papir, pap og papirmasse	5 507	5 728
Tekstil og beklædning	29 275	28 579
Varer af ikke-metalliske mineraler	6 949	6 772
Metaller	12 307	10 881
Metalvarer mere bearbejdet	21 744	20 938
Maskiner og instrumenter	140 531	147 870
Transportmidler (undtagen skibe og fly)	17 586	17 085
Møbler og dele dertil	12 116	13 022
Forskellige varer af plast	7 775	8 138
Andre industriprodukter	37 243	34 198
Skibe, fly, bore- og produktionsplatforme	9 668	2 134
Fisk, krebsdyr og bløddyr, ikke tilberedt eller konserveret	12 307	12 290
Rå pelsskind	8 537	10 894
Brændselsstoffer, smørestoffer og elektrisk strøm	60 067	64 923
Andre varer	10 927	10 530

Nye tal offentliggøres oktober 2013

www.statistikbanken.dk/konj2y



Tabel 333 De mest importerede varer

		2011	2012*
		tusinde kr.	
Import i alt		513 443 234	533 340 311
1	Jordolie og rå olier hidhørende fra bituminøse mineraler, undt. i form af kondensater af naturgas	8 916 029	12 400 391
2	Lægemedler bestående af blandede eller ublandede produkter, til terapeutisk eller profylaktisk brug, i doseret stand	10 405 894	11 888 098
3	Gasolie undt. til behandling ved en bestemt proces og kemisk omdannelse, indhold af svovl ikke over 0,001 vægtprocent	9 900 635	8 459 133
4	Telefoner til celleopdelt radiotelefoni eller andre trådløse net	5 061 902	7 611 194
5	Bærbare digitale automatiske databehandlingsmaskiner max 10 kg, bestående af mindst en centralenhed, et tastatur og en skærm	5 650 973	6 572 696
6	Motorkøretøjer til personbefordring, diesel- eller semi-dieselmotor, nye, over 1500 max 2500 kubikcm, undt. til beboelse eller camping	7 405 505	5 852 964
7	Elektrisk strøm	3 781 194	5 368 208
8	Jetpetroleum af middelsvær olie	3 830 177	4 972 777
9	Brændselolie undt. til behandling ved en bestemt proces eller kemisk omdannelse, indhold af svovl over 0,1 vægtprocent	5 627 139	4 571 316
10	Oliekager og andre restprodukter fra udvinding af sojaolie, også formalet eller i form af piller	4 029 848	4 138 107
11	Motorkøretøjer, til personbefordring, med forbrændingsmotor med frem-/tilbagegående stempel, nye, over 1000 max 1500 kubikcm	2 743 515	3 730 294
12	Personbiler, med forbrændingsmotor, med frem-/tilbagegående stempel, nye, over 1500 max 3000 kubikcm, ej til beboelse/camping	4 361 399	3 658 825
13	Jordolie og rå olier hidhørende fra bituminøse mineraler, i form af kondensater af naturgas	3 485 893	3 391 348
14	Brændselolie undt. til behandling ved en bestemt proces eller kemisk omdannelse, indhold af svovl over 1 vægtprocent	2 530 743	3 112 108
15	Kød af hornkvæg, udbenet, fersk/kølet	2 424 056	2 499 746
16	Motorbenzin af lette olier, blyindhold max 0,013 g pr l, oktantal u 95	744 891	2 311 023
17	Jern- og stålkonstruktioner, i.a.n.	2 213 703	2 256 427
18	Apparater til modtag, konvertering, overførsel og gendannelse af tale, billeder eller af data, herunder apparater til kobling/rutning	1 860 535	2 251 212
19	Gearkasser	1 982 767	2 226 688
20	Træpiller	1 934 461	2 198 185
21	Dele og tilbehør til trykkemaskiner, kopieringsmaskiner, printere, telefaxapparater, i.a.n.	2 013 755	2 192 220
22	Lastbiler, nye, diesel- el semi-dieselmotor, totalvægt max 5 tons, max 2500 kubikcm, undt dumpers	1 598 653	2 004 835
23	Maskiner til bearbejdning af data, i.a.n.	1 569 458	1 982 610
24	Gasolie undt. til behandling ved en bestemt proces og kemisk omdannelse, indhold af svovl over 0,002 vægtprocent	12 318 447	1 963 169
25	T-shirt og undertrøjer, trikotage, af bomuld	1 994 184	1 892 826

Anm. 1: Der gøres opmærksom på, at visse varer er hemmeligholdte af hensyn til statistisk fortrolighed, og at listen derfor skal anvendes med forsigtighed.

Nye tal offentliggøres oktober 2013

www.statistikbanken.dk/kn8y

Anm. 2: Bemærk, at den internationale gruppering af varer ændres lidt fra år til år, dvs. at nogle grupper slås sammen, og andre deles op. Derved kan varernes placering på listen ændres alene som følge af ændringer til grupperingen.



Tabel 334 De mest eksporterede varer

		2011	2012*
		tusinde kr.	
	Eksport i alt	597 036 206	612 538 447
1	Jordolie og rå olier hidhørende fra bituminøse mineraler, undt. i form af kondensater af naturgas	30 813 529	28 108 693
2	Lægemidler bestående af blandede eller ublandede produkter, til terapeutisk eller profylaktisk brug, i doseret stand	14 151 161	15 147 604
3	Pelsskind af mink, rå, hele, også uden hoved, hale og ben	8 473 368	10 907 417
4	Brændselolie undt. til behandling ved en bestemt processer eller kemisk omdannelse, indhold af svovl over 0,1 vægtprocent	4 648 812	10 052 354
5	Generatorer, elektriske, vinddrevne	10 155 228	8 669 921
6	Hæmoglobin, blodglobuliner og serumglobuliner	8 151 876	7 960 381
7	Gasolie undt. til behandling ved en bestemt proces og kemisk omdannelse, indhold af svovl ikke over 0,001 vægtprocent	5 005 141	7 150 305
8	Enzymer, enzymkoncentrater og tilberedte enzymer, undt osteløbe, lipoprotein lipase og aspergillus alkaline protease	5 301 502	5 974 375
9	Kød af tamsvin, udbenet, frosset, undt. forende, kam og brystflæsk og stykker deraf	5 995 806	5 948 863
10	Tilberedte næringsmidler med indhold af mælkefedt på 26 vægtprocent og derover	4 670 642	5 278 394
11	Motorbenzin af lette olier, blyindhold max 0,013 g pr l, oktantal u 95	3 560 654	4 997 753
12	Skinke og stykker deraf, af tamsvin, ikke udbenet, fersk/kølet	4 550 777	4 752 396
13	Dele til kraftmaskiner og motorer, undt. til reaktionsmotorer, hydrauliske motorer	2 952 673	4 672 581
14	Høreapparater, undt. dele og tilbehør	4 791 203	4 373 033
15	Tamsvin, levende, af vægt under 50 kg, undt racerene avlsdyr	3 135 980	4 347 558
16	Tårne og gittermaster, af jern og stål, samt dele dertil	4 901 521	4 324 920
17	Kanyler, katedre, nåle og lign, undt. sprøjter, injektionsnåle af metal og suturnåle	3 424 928	3 946 065
18	Statistiske vekselrettere, over 7,5 kVa, undt. ensrettere og -ensretterapparater, til svejsning, akkumulatorladere	2 691 655	3 695 437
19	Letbenzin og andre handelsmæssige blandinger af lette olier, undt. jet-, flyve-, motor- og specialbenzin	401 161	3 008 967
20	Kød af tamsvin, udbenet, fersk/kølet, skinke, bov, kam, forende, brystflæsk og stykker deraf	2 641 280	2 916 385
21	Frisk ost samt ostemasse, fedtindhold max 40 vægt%	2 860 776	2 841 143
22	Elektrisk strøm	3 619 160	2 745 365
23	Affald og skrot af jern og stål, i.a.n.	2 657 086	2 629 074
24	Dele til væskpumper	2 143 707	2 390 308
25	Brændselolie undt. til behandling ved en bestemt processer eller kemisk omdannelse, indhold af svovl over 1 vægtprocent	2 471 861	2 315 662

Anm. 1: Der gøres opmærksom på, at visse varer er hemmeligholdte af hensyn til statistisk fortrolighed, og at listen derfor skal anvendes med forsigtighed.

Nye tal offentliggøres oktober 2013

www.statistikbanken.dk/kn8y

Anm. 2: Bemærk, at den internationale gruppering af varer ændres lidt fra år til år, dvs. at nogle grupper slås sammen, og andre deles op. Derved kan varernes placering på listen ændres alene som følge af ændringer til grupperingen.

Tabel 335 (side 1 af 2) Udenrigshandel med tjenester fordelt efter lande

	Eksport		Import		Handelsbalance	
	2010*	2011*	2010*	2011*	2010*	2011*
	mio.kr.					
Alle lande¹	348 987	357 844	300 037	316 991	48 949	40 853
EU-lande (27)	162 727	163 277	158 268	172 717	4 459	-9 440
Belgien	7 459	6 945	4 279	4 812	3 179	2 133
Bulgarien	514	476	600	526	-87	-50
Cypern	567	575	944	631	-378	-56
Estland	621	591	514	644	108	-53
Finland	6 999	6 890	2 826	3 253	4 173	3 637
Frankrig, Monaco	10 212	9 620	8 828	9 764	1 384	-144
Grækenland	1 821	1 876	3 812	3 984	-1 991	-2 107
Irland	2 213	2 771	2 611	2 725	-398	46
Italien	7 139	7 291	8 397	8 924	-1 258	-1 632
Letland	949	1 023	806	904	143	119
Litauen	1 214	1 192	1 155	1 305	60	-112
Luxembourg	947	922	912	905	35	17
Malta	212	379	322	239	-110	141
Nederlandene	11 739	10 525	9 573	10 820	2 166	-295
Polen	3 497	3 947	2 788	3 013	709	935
Portugal	1 052	1 035	1 030	1 145	22	-111
Rumænien	471	462	302	424	169	38
Slovakiet	513	497	630	617	-117	-120
Slovenien	356	311	175	192	180	118
Spanien	7 155	6 084	10 752	10 729	-3 598	-4 646
Storbritannien	21 795	21 053	23 792	26 623	-1 996	-5 570
Sverige	35 768	38 018	29 884	31 817	5 884	6 201
Tjekkiske Rep.	1 070	996	2 192	1 596	-1 121	-599
Tyskland	33 850	34 902	37 937	43 846	-4 087	-8 945
Ungarn	1 425	1 536	725	856	700	680
Østrig	2 003	2 282	2 471	2 405	-468	-122
EU Institutioner	1 165	1 075	9	19	1 157	1 057
Ikke-EU i alt	186 259	194 567	141 769	144 274	44 490	50 293
Afghanistan	281	400	674	633	-393	-234
Algeriet	452	374	245	258	208	116
Angola	192	178	166	203	26	-25
Argentina	793	1 132	381	501	412	631
Australien	4 453	4 683	2 381	2 226	2 072	2 458
Bahamaøerne	303	232	207	135	96	97
Bahrain	130	181	121	124	8	57
Bangladesh	65	67	512	371	-448	-304
Bermudaøerne	836	709	614	414	221	296
Brasilien	4 292	4 034	1 777	2 389	2 515	1 645
Canada	2 904	2 986	1 843	1 924	1 061	1 062
Chile	1 735	1 651	861	844	874	807
Colombia	613	770	334	517	279	253
Costa Rica	607	524	204	233	404	291
Dominik.Rep	253	160	53	43	200	117
Ecuador	562	553	194	273	369	280
Egypten	1 117	1 224	4 355	4 492	-3 238	-3 269
Førene Arabiske Emirater	3 680	3 571	1 629	2 712	2 051	859
Færøerne	482	394	332	315	151	79
Ghana	272	266	775	584	-503	-318
Grønland	921	1 020	1 573	1 743	-652	-724
Hongkong	4 181	3 621	3 255	2 685	926	936
Hviderusland	249	61	40	87	209	-26
Indien	4 423	5 397	2 544	3 161	1 878	2 236
Indonesien	1 058	1 001	579	1 111	478	-110
Irak	149	80	207	136	-59	-55

¹ Inkl. Internationale organisationer og ufordelt handel.



Tabel 335 (side 2 af 2) Udenrigshandel med tjenester fordelt efter lande

	Eksport		Import		Handelsbalance	
	2010*	2011*	2010*	2011*	2010*	2011*
	mio. kr.					
Iran	255	316	185	166	70	150
Island	542	600	1 082	1 093	-540	-492
Israel	816	783	338	396	477	387
Japan	6 682	9 352	4 894	4 108	1 787	5 243
Jordan	221	283	306	247	-85	35
Kasakhstan	49	91	36	43	13	48
Kenya	392	421	690	511	-298	-90
Kina	13 949	14 423	8 504	9 323	5 445	5 100
Kroatien	342	324	731	734	-389	-410
Kuwait	365	294	290	258	75	36
Libanon	197	221	72	144	125	77
Liberia	265	141	588	240	-323	-99
Makedonien	59	39	98	96	-39	-57
Malaysia	922	919	1 312	1 631	-390	-713
Marokko	538	536	937	912	-399	-375
Marshalløerne	102	237	976	255	-874	-18
Mexico	1 189	1 155	771	999	419	156
Mozambique	194	206	584	279	-390	-73
New Zealand	2 272	2 205	764	789	1 508	1 415
Nigeria	481	599	392	610	89	-11
Norge	28 209	26 944	12 513	13 423	15 696	13 520
Oman	373	330	245	225	128	106
Pakistan	598	532	354	460	244	72
Panama	948	1 130	2 230	2 517	-1 281	-1 387
Peru	334	306	177	185	158	121
Philippinerne	421	300	582	816	-161	-517
Qatar	505	648	223	253	282	395
Rusland	5 148	6 591	2 355	3 203	2 793	3 388
Saudi Arabien	1 072	1 458	1 242	733	-170	725
Schweiz	10 096	12 038	9 818	11 621	278	417
Serbien	68	76	50	52	18	23
Singapore	4 659	5 048	6 923	7 361	-2 264	-2 312
Sri Lanka	220	207	241	303	-22	-96
Sydafrika	1 815	1 740	1 507	1 620	308	121
Sydkorea	5 151	5 470	2 627	1 840	2 524	3 631
Syrien	130	64	125	112	5	-48
Taiwan	1 395	1 176	909	847	486	330
Tanzania	181	149	747	363	-566	-214
Thailand	1 411	1 350	2 603	3 024	-1 191	-1 674
Tunesien	169	180	127	97	42	83
Tyrkiet	1 989	2 266	3 345	4 076	-1 356	-1 810
Uganda	100	108	646	408	-545	-299
Ukraine	529	669	437	447	93	223
Uruguay	307	269	121	170	186	99
USA	47 028	49 473	35 450	33 502	11 578	15 971
Venezuela	462	456	497	482	-36	-26
Vietnam	588	696	1 057	808	-470	-111
Yemen	111	99	36	41	75	58
Europa	211 221	213 649	189 350	208 129	21 871	5 520
Afrika	8 425	8 492	14 211	12 578	-5 786	-4 086
Nordamerika	50 853	53 478	38 867	37 169	11 987	16 309
Syd- og Mellemerika	14 393	14 358	9 981	11 098	4 412	3 260
Asien	54 459	58 866	43 365	44 616	11 094	14 250
Oceanien	7 005	7 232	4 251	3 372	2 754	3 860
ØMU-lande	94 236	92 906	95 502	104 991	-1 265	-12 086
EFTA	38 986	39 728	23 510	26 252	15 476	13 476
OECD	230 313	245 529	230 313	245 529	40 932	33 246
BRIK	27 812	30 445	15 180	18 076	12 631	12 369

Tabel 336 Udenrigshandel med tjenester efter lande og tjenestegrupper. 2012*

	I alt		EU- lande (27)		Ikke-EU i alt		OECD		BRIK	
	Eksport	Import	Eksport	Import	Eksport	Import	Eksport	Import	Eksport	Import
	mio. kr.									
Tjenester i alt	377 373	334 997	164 238	181 349	213 135	153 652	288 772	259 374	35 933	19 947
Transport	232 753	177 950	79 774	74 420	152 978	103 529	162 955	121 501	30 622	16 127
Søtransport	195 046	139 461	53 270	46 149	141 779	93 312	127 131	87 339	30 136	15 241
Søtransport, person	1 606	199	1 358	175	249	24	1 602	199	0	0
Søtransport, gods	187 411	65 688	50 277	27 606	137 134	38 082	120 621	48 356	29 951	4 016
Søtransport, hjælpevirksomhed	6 030	73 573	1 633	18 366	4 395	55 206	4 907	38 783	186	11 222
Lufttransport	19 835	17 754	12 166	10 413	7 668	7 342	18 735	15 778	320	494
Anden transport (end sø- og luft)	17 870	20 734	14 337	17 859	3 533	2 876	17 089	18 387	165	393
Rejser	35 688	54 139	25 275	37 453	10 415	16 686	34 675	44 885	605	1 370
Andre tjenester	108 932	102 908	59 187	69 475	49 741	33 437	91 141	92 985	4 709	2 450
Kommunikationstjenester	3 532	4 325	2 211	2 976	1 320	1 349	2 955	3 699	45	54
Bygge- og anlægstjenester	937	3 083	403	1 808	532	1 275	541	2 760	19	130
Forsikringstjenester	1 661	2 607	951	1 684	709	923	1 460	2 212	40	24
Finansielle tjenester	4 064	1 829	2 718	1 179	1 346	650	3 444	1 628	107	16
Data- og informationstjenester	11 209	11 659	7 393	8 852	3 817	2 808	10 676	11 233	99	207
Royalties og licenser	14 478	10 652	5 496	5 946	8 979	4 707	11 475	10 493	1 413	22
Andre forretningstjenester	66 899	60 503	37 297	42 079	29 602	18 425	57 653	53 861	2 501	1 915
Audiovisuelle tjenester mv. ¹	3 411	5 567	1 523	4 524	1 889	1 044	2 287	5 480	366	8
Offentlige tjenester	2 741	2 683	1 195	427	1 547	2 256	650	1 619	119	74

	USA		Tyskland		Sverige		Storbritannien		Norge		Kina	
	Eksport	Import	Eksport	Import	Eksport	Import	Eksport	Import	Eksport	Import	Eksport	Import
	mio. kr.											
Tjenester i alt	54 684	35 639	34 823	45 258	37 956	33 362	22 378	28 227	28 206	14 439	18 497	10 845
Transport	39 800	21 757	14 743	19 871	17 063	12 239	11 835	9 640	12 058	7 183	16 020	8 749
Søtransport	38 064	20 710	9 102	13 799	5 063	2 769	10 315	7 887	5 510	2 955	15 881	8 263
Søtransport, person	18	3	489	24	203	12	201	100	214	20	0	0
Søtransport, gods	37 953	7 833	8 183	10 044	4 422	1 811	9 876	4 849	2 375	2 404	15 811	1 762
Søtransport, hjælpevirksomhed	94	12 876	431	3 732	438	945	239	2 940	2 921	532	70	6 501
Lufttransport	1 499	733	816	754	8 406	7 014	772	1 043	4 358	3 373	115	301
Anden transport (end sø- og luft)	236	314	4 827	5 318	3 594	2 455	746	709	2 191	854	23	185
Rejser	1 798	2 768	9 998	10 381	8 265	5 090	1 993	2 429	6 459	1 834	300	746
Andre tjenester	13 090	11 115	10 082	15 009	12 626	16 034	8 551	16 158	9 688	5 425	2 176	1 350
Kommunikationstjenester	198	253	320	136	922	2 050	232	222	414	361	7	9
Bygge- og anlægstjenester	18	548	107	352	126	162	62	469	117	75	11	68
Forsikringstjenester	33	126	96	458	132	94	329	556	403	242	14	13
Finansielle tjenester	372	113	150	75	857	189	402	401	146	122	69	0
Data- og informationstjenester	953	1 075	963	1 917	2 796	2 704	800	1 554	1 743	781	30	37
Royalties og licenser	3 065	2 723	655	1 209	370	1 861	996	693	374	125	956	17
Andre forretningstjenester	8 272	5 104	7 652	10 424	6 925	6 829	5 202	11 061	6 172	3 484	1 047	1 157
Audiovisuelle tjenester mv. ¹	63	418	115	407	483	2 140	474	1 176	304	232	12	4
Offentlige tjenester	116	755	24	31	15	5	54	26	15	3	30	45

¹ Inkl. tjenester ifm. uddannelse, sundhed, kultur og rekreation.

Nye tal offentliggøres februar 2014

www.statistikbanken.dk/uh3



Tabel 337 Betalingsbalancen over for udlandet

	2010*	2011*	2012*
	mio. kr.		
A. Løbende indtægter i alt	1 055 308	1 133 712	1 173 013
Eksport af varer (fob)	533 188	593 393	609 139
Tjenester	348 987	357 844	377 373
Aflønning af ansatte	6 774	6 832	7 034
Formueindkomst	144 635	151 820	155 243
Løbende overførsler fra EU	8 720	8 812	9 451
Andre løbende overførsler	13 005	15 010	14 770
B. Løbende udgifter i alt	951 660	1 032 515	1 077 579
Import af varer (fob)	479 815	538 076	569 300
Tjenester	300 036	316 991	334 997
Aflønning af ansatte	16 015	16 912	17 139
Formueindkomst	102 401	105 133	97 547
Løbende overførsler til EU	19 221	19 595	21 231
Andre løbende overførsler	34 172	35 807	37 366
C. Overskud på løbende poster (A-B)	103 647	101 197	95 434
D. Kapitaloverførsler mv., nettoindtægt	468	4 695	1 303
E. Finansielle poster, ændring af nettopassiver	-297	-87 561	-102 123
Direkte investeringer	-64 314	-3 400	-24 251
I udlandet	611	-71 501	-30 338
I Danmark	-64 926	68 100	6 086
Porteføljeinvesteringer	-12 002	21 277	-90 155
Fordringer	-91 901	20 467	-156 911
Forpligtelser	79 900	810	66 757
Derivater	27 699	3 863	41 534
Andre investeringer	74 482	-53 416	-18 400
Fordringer	-46 887	46 423	-315
Forpligtelser	121 370	-99 839	-18 087
Valutareserve	-26 164	-55 885	-10 850
F. Fejl og udeladelser (-C-D-E)	-103 819	-18 331	5 386

Nye tal offentliggøres februar 2014

www.statistikbanken.dk/bop3

Tabel 338 Overgang fra varehandelsopgørelse til betalingsbalanceopgørelse. 2012*

Import		Ekspert	
	mio. kr.		
Udenrigshandlens vareimport¹	541 274	Udenrigshandlens vareeksport	612 538
+ Proviantering og bunkring	46 551		
+ Reparationer mv.	3 416	+ Reparationer mv.	3 802
- Returvarer	7 201	- Returvarer	7 201
- Fragt mv. på indførslen	14 738		
= Betalingsbalancens vareimport	569 301	= Betalingsbalancens vareeksport	609 140

¹ Vareimporten afviger i 2012 fra importen i tabel "Udenrigshandel med varer fordelt efter lande" som flg. af versionsforskelle i de bagved-liggende data.

www.dst.dk/bopdok.


Tabel 339 Betalingsbalancens løbende poster og kapitalbalancen

	Varer og tjenester, netto ¹ mio. kr.	Formueindkomst, netto ¹ mio. kr.	Betalingsbalancens løbende poster, netto ¹		Nettoaktiver over for udlandet ultimo året (Kapitalbalancen) ²		
			mio. kr.	I pct. af bruttonationalproduktet	mio. kr.	I pct. af bruttonationalproduktet	Pr. indbygger kr.
1960	-458	33	-407	-1,0	-417	-1,0	-90
1970	-3 452	-334	-4 077	-3,4	-14 929	-12,6	-3 016
1975	-1 800	-1 866	-3 176	-1,5	-26 818	-12,4	-5 294
1980	-4 090	-9 580	-13 400	-3,6	-99 700	-26,7	-19 457
1985	-533	-27 045	-28 833	-4,7	-243 500	-39,6	-47 593
1990	41 863	-33 891	3 425	0,4	-282 000	-33,5	-54 795
1995	41 306	-25 815	7 153	0,7	-268 000	-26,3	-50 657
2000	77 693	-33 001	18 208	1,4	-218 000	-16,8	-40 754
2005	82 229	13 671	67 137	4,3	61 000	3,9	11 239
2010*	102 324	42 234	103 647	5,9	227 000	12,9	40 735
2012*	82 214	57 697	95 434	5,2	636 000	35,0	113 561

¹ Ændret opgørelse fra og med 1988 til IMF's femte betalingsbalancemanual og Færøerne og Grønland som udland. ² Fra og med ultimo 1991 varetages opgørelsen af Danmarks Nationalbank.

Kilde (for nettoaktiver): Danmarks Nationalbank

Nye tal offentliggøres april 2014

www.statistikbanken.dk/bop6

Tabel 340 Aktiver og passiver over for udlandet (Kapitalbalancen)

31. december	2010*	2011*	2012*
mia. kr.			
INSTRUMENTER			
Aktiver i alt	4 594	4 724	5 093
Aktiver i alt ekskl. reserveaktiver	4 163	4 234	4 583
Direkte investeringer	1 229	1 316	1 369
Porteføjeinvesteringer	1 821	1 776	2 056
Aktier mv.	763	735	899
Obligationer mv.	1 057	1 041	1 157
Finansielle derivater, netto	37	120	128
Andre investeringer	1 077	1 023	1 030
Reserveaktiver	431	490	510
Passiver i alt	4 367	4 238	4 457
Direkte investeringer	785	806	819
Porteføjeinvesteringer	1 957	1 918	2 133
Aktier mv.	521	451	609
Obligationer mv.	1 436	1 467	1 524
Andre investeringer	1 625	1 514	1 505
SEKTORER			
Aktiver i alt	4 594	4 724	5 093
Private selskaber og husholdninger	2 930	3 064	3 396
Offentlig forvaltning og service	35	38	35
Monetære og Finansielle Institutioner	1 197	1 130	1 150
Danmarks Nationalbank	432	492	512
Passiver i alt	4 367	4 238	4 457
Private selskaber og husholdninger	1 753	1 664	1 818
Offentlig forvaltning og service	285	378	378
Monetære og Finansielle Institutioner	2 325	2 192	2 257
Nationalbanken (valutareserven)	5	5	5
Nettoaktiver i alt (aktiver - passiver)	227	486	636
Private selskaber og husholdninger	1 177	1 400	1 578
Offentlig forvaltning og service	-250	-340	-343
Monetære og Finansielle Institutioner	-1 128	-1 061	-1 106
Danmarks Nationalbank	428	487	507

Kilde: Danmarks Nationalbank

Nye tal offentliggøres april 2014

www.statistikbanken.dk/dndapu1