

## Udenrigsøkonomi

1

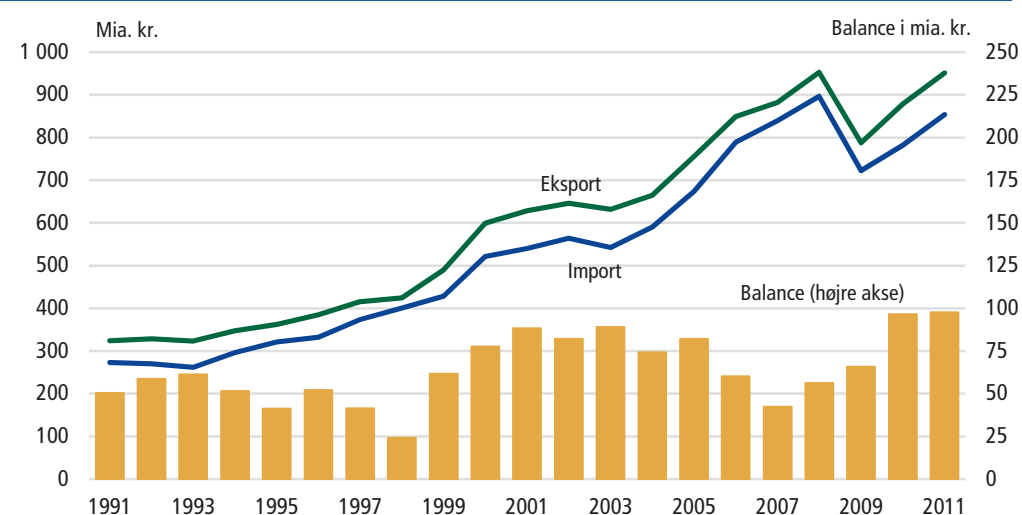
### Udviklingen i den samlede udenrigshandel

#### Eksporten er tilbage på før-krise niveau

I 2009 faldt Danmarks samlede eksport og import kraftigt som følge af den globale finanskrisen og den efterfølgende økonomiske tilbagegang, men i 2011 var eksporten tilbage på samme niveau som i 2008. Importen er endnu ikke tilbage til niveauet før krisen, og den var i 2011 stadig 42,9 mia. kr. lavere end i 2008.

Danmarks samlede eksport af varer og tjenester har over de sidste 21 år været højere end den samlede import, og dermed har der været en positiv balance over for udlandet i hele perioden. Udviklingen i importen og eksporten efter 2008 har resulteret i en rekordhøj balance overfor udlandet i både 2010 og 2011 - i 2011 var overskuddet på vare og tjenestebalancen på 97,8 mia. kr.

Figur 1 Den samlede udenrigshandel med varer og tjenester



www.statistikbanken.dk/bet3 og www.statistikbanken.dk/bop3

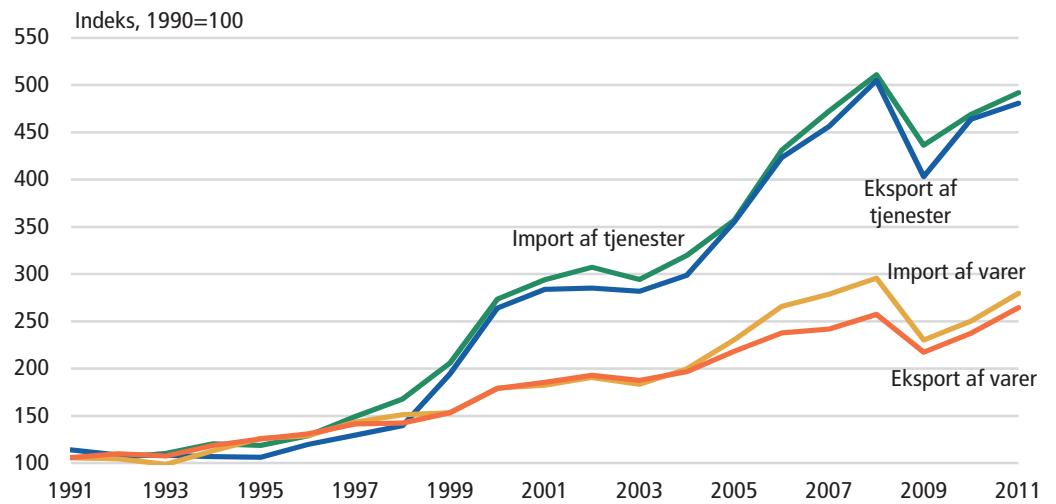
I opgørelsen af Danmarks samlede udenrigshandel benyttes varebegrebet fra betalingsbalancen, da udenrigshandel med varer og udenrigshandel med tjenester pga. mindre definitions-mæssige forskelle ikke kan lægges sammen. I tabel 341 ses overgangen fra det varebegreb, der bruges i statistikken over udenrigshandel med varer til det varebegreb, der bruges i betalingsbalancestatistikken – der korrigeres bl.a. for danske skibes køb af brændstof i udenlandsk havn og for fragtomkostninger i forbindelse med import af varer.

#### Stor stigning i handlen med tjenester

Handlen med varer og tjenester har i det meste af 1990'erne udviklet sig i samme tempo, men især fra 1998 har handlen med tjenester øget sin betydning for Danmarks udenrigshandel, således at tjenestehandlen i 2011 var ca. fem gange større end i 1990 målt i løbende priser, mens handlen med varer kun var ca. to en halv gange større.

I 2009 faldt handlen med både varer og tjenester som følge af finanskrisen, men allerede i 2010 steg handlen med både varer og tjenester igen – i 2011 var det dog alene eksporten af varer, der var tilbage på niveauet før krisen.

**Figur 2** Udviklingen i samhandlen med udlandet, årets priser



www.statistikbanken.dk/bet3 og www.statistikbanken.dk/bop3

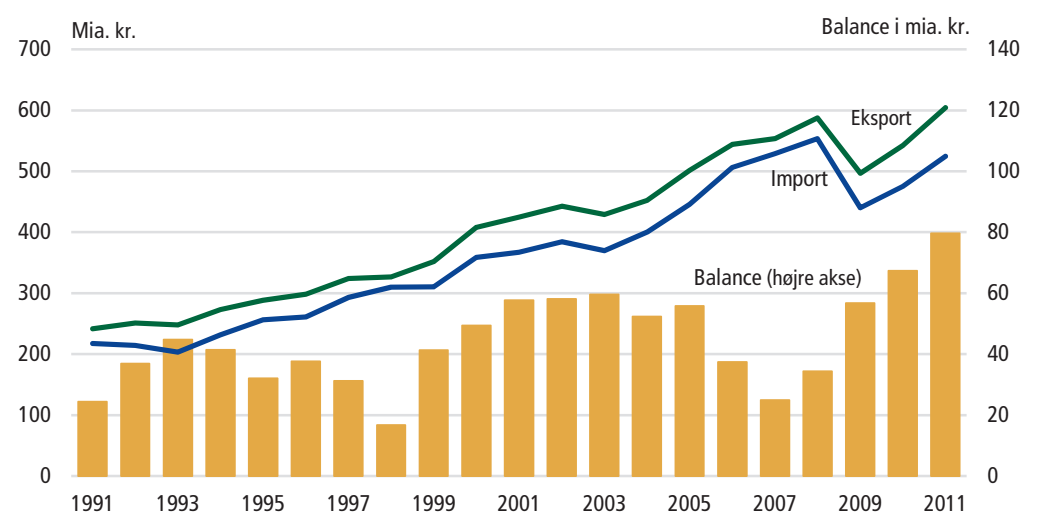
2

**Udenrigshandel med varer**

**Varehandlen øget gennem de seneste 21 år**

Varehandlen med udlandet var i 2011 over to en halv gange større end i 1990 målt i løbende priser. Eksporten var steget fra 228,1 mia. kr. i 1990 til 604,2 mia. kr. i 2011, mens importen i samme periode steg fra 204,9 mia. kr. til 524,5 mia. kr.

**Figur 3** Den samlede udenrigshandel med varer

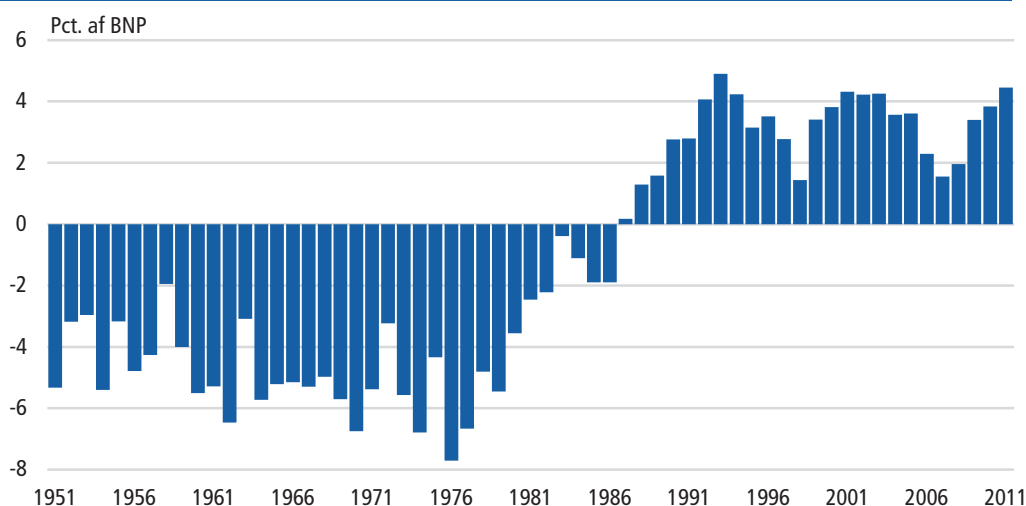


www.statistikbanken.dk/uhv7

### Overskud på handelsbalancen de seneste 25 år

Danmarks udenrigshandel med varer har siden afslutningen af 2. verdenskrig været karakteriseret ved, at der først var en meget lang periode med permanent underskud på Danmarks samhandel med udlandet, hvorefter der siden 1987 har været en lang periode med overskud. Handelsbalancen beregnes som forskellen mellem eksport og import af varer.

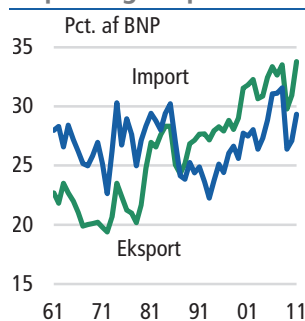
Figur 4 Handelsbalancen



www.statistikbanken.dk/nat01, sitc5r3y og sitc5r4y

Handelsbalancen fra 1950 til og med 1986 viste et gennemsnitligt årligt underskud i handlen med udlandet på 4,4 pct. af bruttonationalproduktet (BNP). I den efterfølgende periode frem til og med 2011 var der et gennemsnitligt årligt overskud på 3,1 pct. af BNP. Siden starten af 1950'erne har både importen og eksporten i store træk udgjort en fjerdedel af BNP. De seneste år har denne andel dog ofte udgjort næsten en tredjedel af BNP.

Figur 5 Import og eksport



www.statistikbanken.dk/nat01, sitc5r3y og sitc5r4y

Værdien af udenrigshandlen afhænger ikke blot af mængden af de varer, der importeres og eksporteres, men også af deres prisniveau. For eksempel medførte Koreakrigens udbrud i starten af 1950'erne stigende råvarepriser. Det betød i sig selv, at både importens og eksportens andel af BNP steg kraftigt. Også de to oliekriser i 1970'erne gav stigende importpriser. Eksportens andel af BNP steg kraftigt i slutningen af 1970'erne frem til midten af 1980'erne. Siden 1987 har eksportens andel af BNP oversteget importens – en udvikling, der har bidraget positivt til væksten i BNP. Under finanskrisen i 2008 og 2009 faldt både importen og eksporten kraftigt, så overskuddet på handelsbalancen blev bevaret.

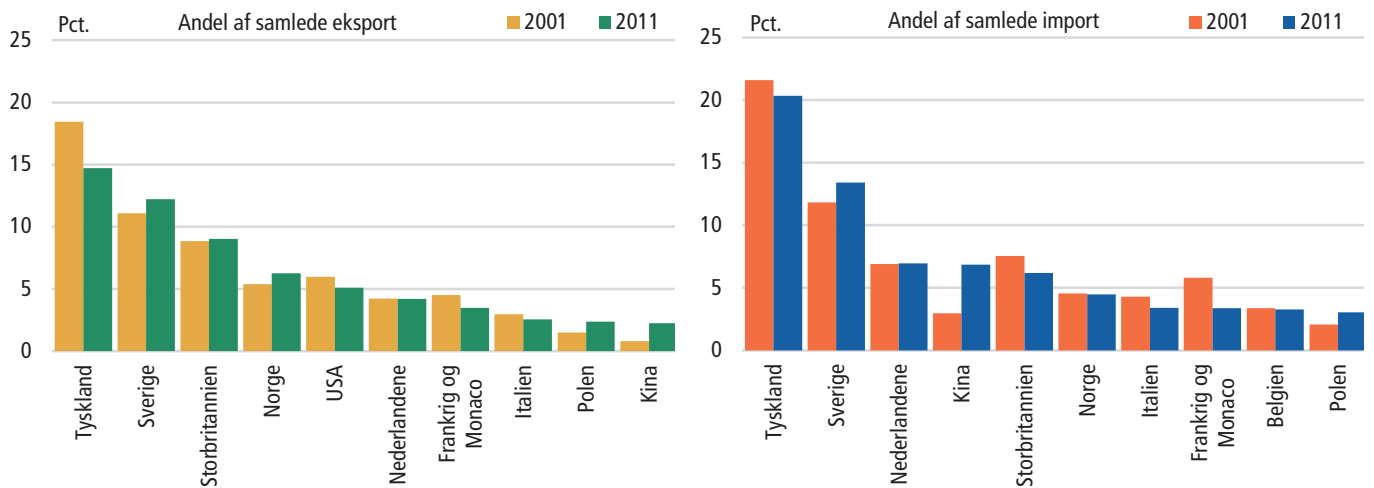
### Vore største samhandelspartnere er vore naboer

Danmarks største samhandelspartnere ligger geografisk tæt på Danmark. Således tegnede de øvrige 26 EU-lande sig for 67 pct. af Danmarks samlede udenrigshandel med varer i 2011 og Norge 5 pct. Danmarks udenrigshandel er endvidere koncentreret på få dominerende samhandelspartnere. I 2011 aftog de ti største eksportmarkeder 62 pct. af den samlede danske vareeksport, mens ti lande tegnede sig for 71 pct. af vareimporten til Danmark.

Tyskland er Danmarks største samhandelspartner, men i de senere år har andelen været svagt faldende. I 2011 udgjorde importen fra Tyskland 20 pct. af Danmarks samlede import og eksporten udgjorde 15 pct. Ti år tidligere (2001) udgjorde importen fra Tyskland 22 pct., mens eksporten udgjorde 18 pct. Kina er det land, der

i de senere år er rykket hurtigst op ad listen over store samhandelspartnere, og Kina er nu Danmarks fjerdestørste importland med 7 pct. i 2011. Danmarks eksport til Kina har ikke samme betydning, idet Kina ligger nummer ti på listen med godt 2 pct. af Danmarks samlede vareeksport.

**Figur 6** Top10 eksportmarkeder og importlande

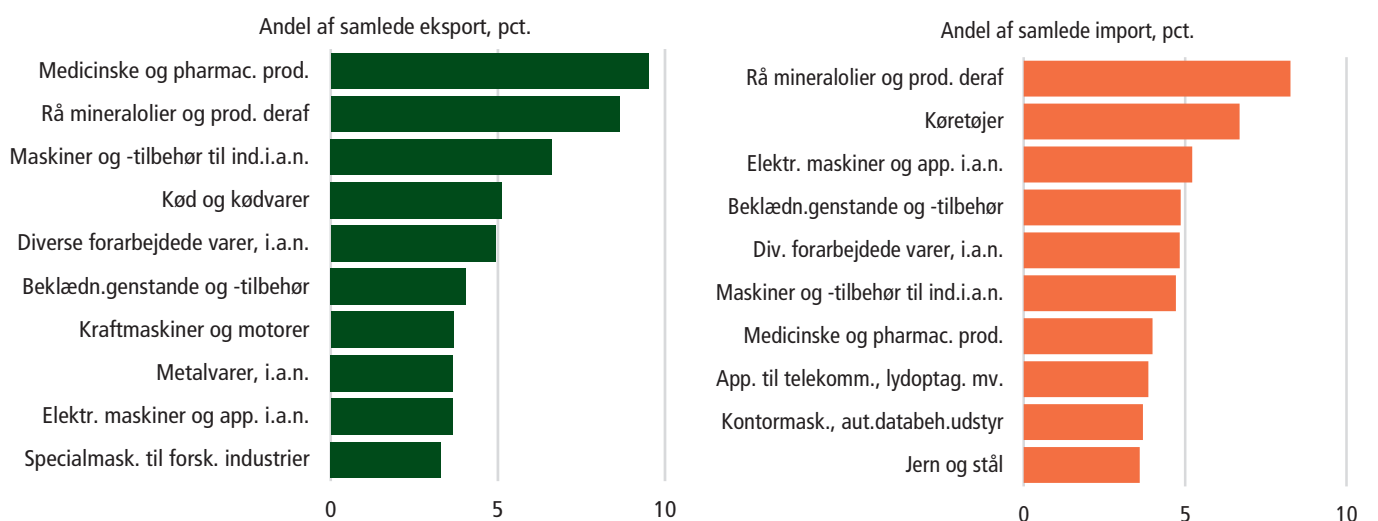


www.statistikbanken.dk/sitc5r3y og sitc5r4y

**Eksporten domineres af landbrugs-, olie- og industriprodukter**

Danmarks eksport af varer består i hovedtræk af landbrugsprodukter, olie og en bred vifte af industriprodukter. Blandt de mest betydende varer i industrieksporten ses bl.a. medicinske produkter samt maskiner, men også beklædning, møbler og fødevarer præger eksporten. Importen af varer domineres af varer til forbrug og til anvendelse i industri og andre erhverv.

**Figur 7** Udenrigshandel med varer fordelt på varegrupper. 2011



www.statistikbanken.dk/sitc2r4y

**Eksporten domineres af færdigvarer og halvfabrikata**

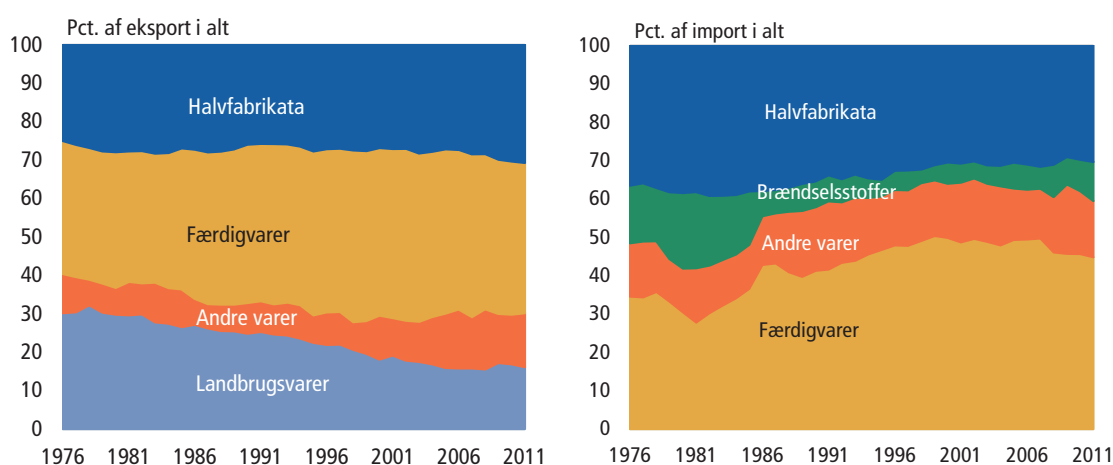
Siden starten af 1960'erne er landbrugsvarernes andel (inkl. fisk) af den samlede eksport mere end halveret, så salget i dag udgør omkring 16 pct. af den samlede

eksport. Færdigvarernes andel af eksporten er derimod steget betydeligt i den samme periode og udgør i dag 39 pct. af eksporten. Eksporten af halvfabrikata er ligeledes steget, nemlig fra ca. 20 pct. i 1960 til nu at udgøre 31 pct. af den samlede eksport.

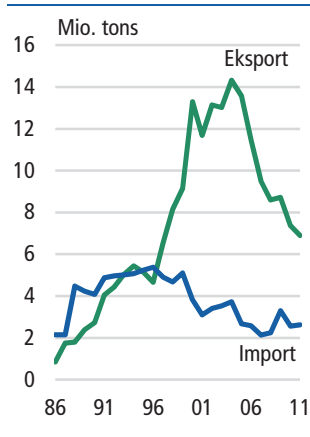
### Færdigvarer udgør halvdelen af importen

Siden 1960 er færdigvarernes andel af den samlede import steget betragteligt, og handlen med disse varer udgør i dag knap halvdelen af den samlede import. I samme periode er importen af halvfabrikata tilsvarende reduceret, så andelen i dag kun udgør knap en tredjedel af den samlede import. Set over de seneste 10 år er brændsels andel øget, færdigvarer mindsket, mens andelen af hhv. halvfabrikata samt andre varer er næsten uændret

**Figur 8 Eksport og import af varer fordelt efter varegrupper**



**Figur 9 Eksport og import af råolie**



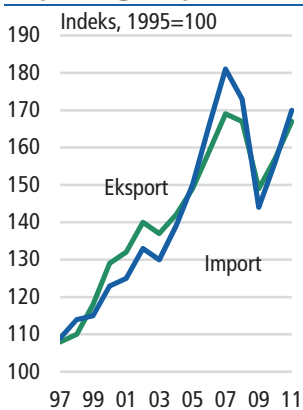
### Danmark er nettoeksportør af olie

Importen af olie og olieprodukter tegnede sig frem til den første oliekrise i 1973 for en forholdsvis stabil andel på omkring 10 pct. af den samlede import. Herefter betød de store stigninger i oliepriserne, at importen af disse varer i en periode frem til midten af 1980'erne værdimæssigt udgjorde 20 pct. af den samlede import. Efterfølgende er olie og olieprodukternes andel af importen igen reduceret, så den i dag udgør 8 pct. af den samlede import.

Olieeksporten har udviklet sig anderledes, idet den steg kraftigt fra 1997 til 2004, hvorefter den har været kraftigt faldende. I 2011 udgjorde eksporten af olie og olieprodukter knap 9 pct. af den samlede eksport. Hvis vi alene ser på råolie, så er den eksporterede mængde tre gange så stor som den importerede.

Denne udvikling, der skal ses i lyset af den danske energiproduktion i Nordsøen, betyder, at Danmark siden 1997 har været nettoeksportør af olie.

**Figur 10**  
Mængdeindeks for  
import og eksport



www.statistikbanken.dk/konj42  
og bec42

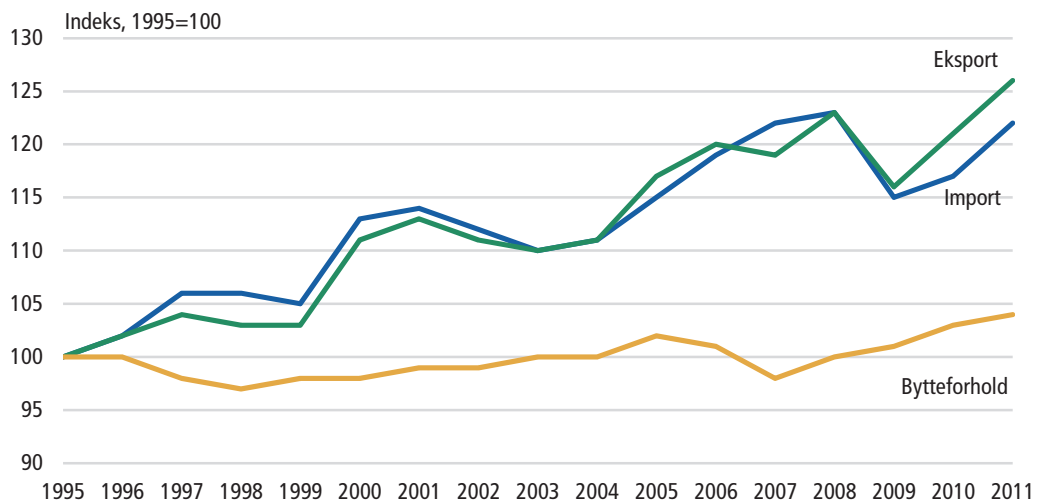
### Stigninger i både importen og eksporten i 2011

Den mængdemæssige udvikling i udenrigshandlen viser, at både importen og eksporten steg ganske kraftigt frem til 2007 med undtagelse af et mindre fald i 2003. I 2008 var der et lille mængdemæssigt fald i udenrigshandlen, mens 2009 var præget af et historisk stort fald. I 2011 steg både importen og eksporten igen; den importerede mængde steg med 9 pct., mens eksportmængden blev øget med 6 pct.

### Eksportpriserne stiger mere end importpriserne

Siden 1995 har priserne på de importerede og eksporterede varer som regel fulgt tæt ad – en udvikling, der fremgår af enhedsværdiindekset. Både import- og eksportpriserne steg efter samme mønster frem til 2008, hvorefter de begge faldt kraftigt i 2009. Den generelle udvikling i import- og eksportpriserne har resulteret i en relativt flad kurve for Danmarks bytteforhold over for udlandet, da bytteforholdet beregnes som forholdet mellem enhedsværdierne i eksporten og importen. Når bytteforholdet stiger, er det udtryk for, at enten stiger eksportpriserne mere end importpriserne, eller at importprisfaldet er større end eksportprisfaldet.

**Figur 11** Enhedsværdier i import og eksport samt bytteforhold



www.statistikbanken.dk/konj42, bec42 og byt22

## 3

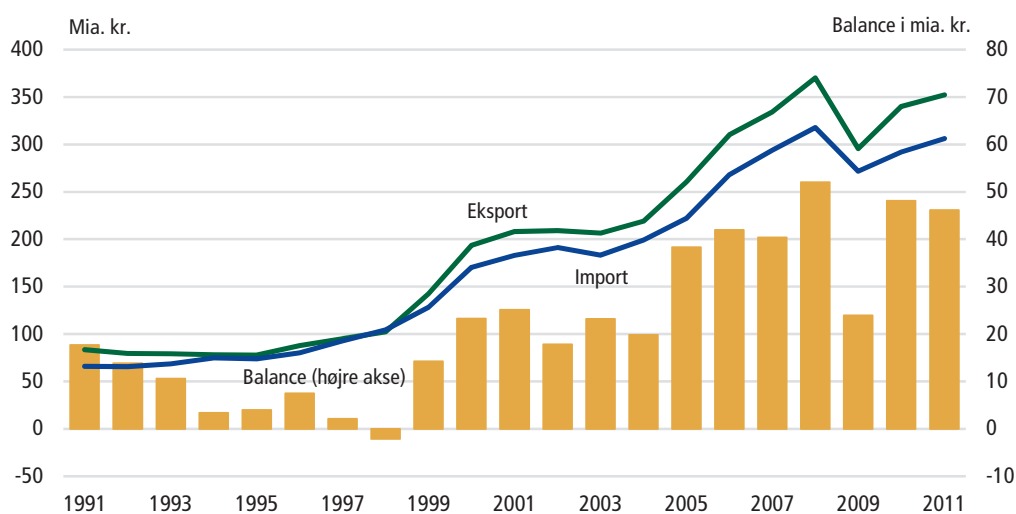
### Udenrigshandel med tjenester

#### Stærk vækst i tjenestehandlen de seneste 21 år

I perioden fra 1990 til 2011 er tjenestehandlen med udlandet blevet næsten femdoblet – i 2011 var eksporten af tjenester på 352,2 mia. kr., mens importen var på 306,1 mia. kr. Stigningen i tjenestehandlen blev især drevet af søtransport, men også luft- og vejtransport, vareformidling og rådgivning bidrog til væksten.

I 2009 faldt både eksporten og importen af tjenester kraftigt som følge af finanskrisen, og på trods af stigninger i 2010 og 2011 er handlen stadig på et lavere niveau end før krisen.

Figur 12 Udenrigshandel med tjenester



www.statistikbanken.dk/bet3 og www.statistikbanken.dk/bop3

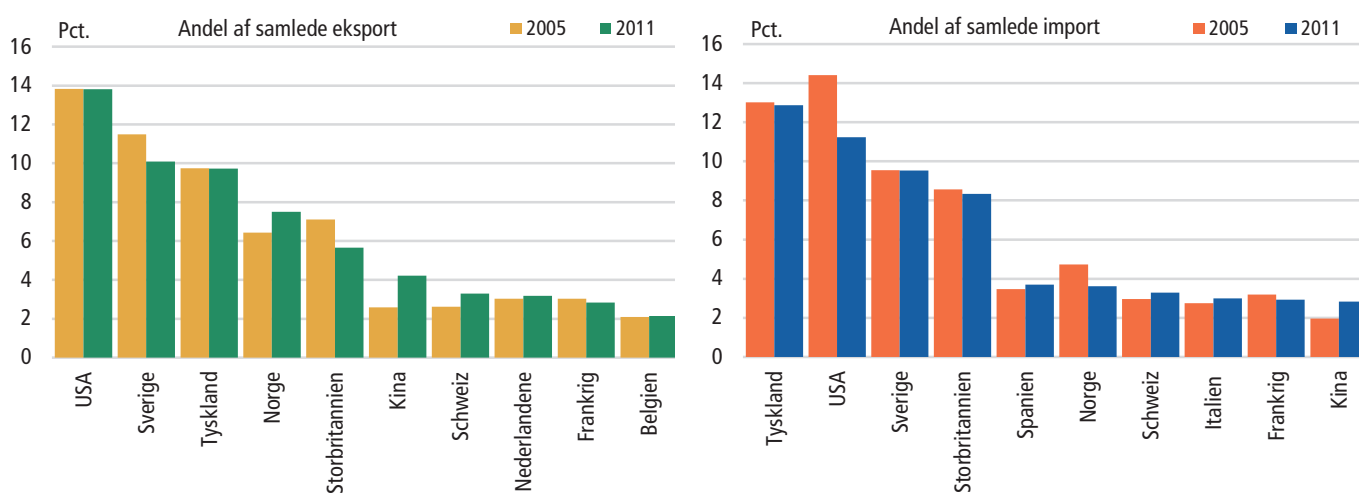
### Stort overskud på handlen med tjenester

Siden 1999 har der været et stigende overskud på tjenestebalancen frem til 2008, hvor overskuddet blev på 52,1 mia. kr. Især transporttjenesterne bidrog til denne stigning. Finanskrisen resulterede i en kraftig reduktion i den danske tjenestehandel, og især eksporten faldt kraftigt, hvilket resulterede i et fald i overskuddet på tjenestehandlen til 24,0 mia. kr. i 2009. De største fald skete inden for transporttjenesterne, hvor især søtransport faldt kraftigt. Efter 2009 steg eksporten mere end importen, hvilket resulterede i, at der igen kom store overskud på tjenestebalancen, som i 2011 var på 46,1 mia. kr.

### Danmarks største samhandelspartnere

Fra 2005 til 2011 har markedsandelene på flere traditionelle eksportmarkeder som fx Sverige, Storbritannien og Frankrig været faldende, mens den har været stigende for Kina, Norge og Schweiz. For to af de største eksportmarkeder – USA og Tyskland – er markedsandelene uændret.

Figur 13 Top10 eksportmarkeder og importlande



www.statistikbanken.dk/uht3

For importen var det især USA og Norge, der tabte betydelige andele til andre lande. Hvorimod Kina, men også Schweiz, Italien og Spanien har øget deres andel af den danske import. Sverige holdt i 2011 den samme importandel som seks år tidligere.

### USA aftager flest tjenester

USA var Danmarks vigtigste eksportmarked i både 2005 og 2011, hvilket især skyldes, at amerikanske kunder aftager mange tjenester inden for søtransport. Det forhold, at meget søtransport er knyttet til USA, er ikke nødvendigvis et udtryk for, at den fysiske søtransport foregår til og fra USA. Det afgørende i opgørelsen af tjenestehandlen er, at de danske rederier sejler for amerikanske kunder.

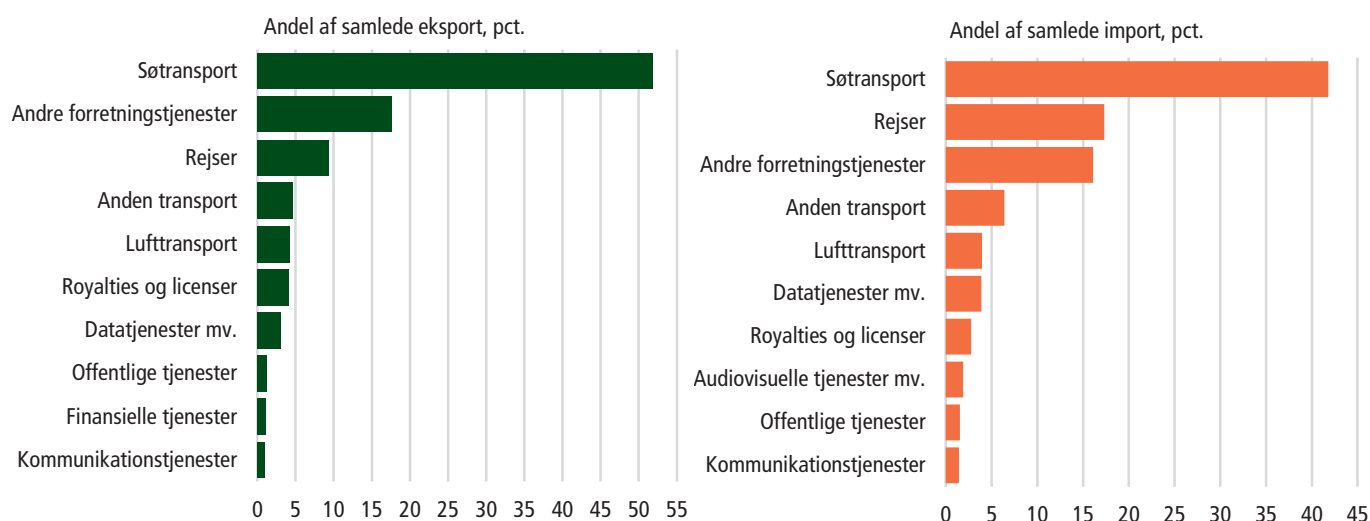
På importsiden har Tyskland i 2011 overhalet USA som den største handelspartner, hvilket især skyldes, at USA's andel er faldet fra 14,4 pct. i 2005 til 11,2 pct. 2011. Søtransport er også i forhold til Tyskland en dominerende tjenestegruppe, men også rejser og vejtransport er meget væsentlige i den danske import af tjenesteydelser fra Tyskland.

Sverige og Tyskland er efter USA vores største samhandelspartnere. For disse to lande spiller søtransporten også en meget væsentlig rolle, men samhandlen med disse lande dækker en bred vifte af tjenesteydelser, såsom luft- og vejtransport, rejser og andre forretningstjenester. Når man ser bort fra søtransporten kan man generelt konstatere, at det geografiske nærmarked spiller en væsentlig rolle for dansk tjenestehandel – præcis som det også er tilfældet med varehandlen.

### Søtransport dækker næsten halvdelen af tjenestehandlen

Søtransport er Danmarks suverænt vigtigste tjenestehandelsaktivitet. I 2011 kom over 50 pct. af Danmarks tjenesteksport og over 40 pct. af Danmarks tjenesteimport fra denne tjenestegruppe.

Figur 14 Udenrigshandel med tjenester fordelt på tjenestegrupper. Top 10 for 2011.



www.statistikbanken.dk/uht3

For eksporten er gruppen *andre forretningstjenester* den næststørste tjenestegruppe, hvilket kan tilskrives merchanding, men også indtægter i forbindelse med arkitekt- og ingeniørtjenester samt forsknings- og udviklingstjenester spiller ind. Merchanding er også kendt under begrebet 'trekantshandel', hvor en dansk mellemhandler køber og sælger varer, der ikke krydser Danmarks grænse.



For importen er gruppen rejser den næststørste tjenestegruppe, og den dækker over danskeres udgifter i forbindelse med især ferie- og forretningsrejser i udlandet, men også udlandsrejser i forbindelse med sygdom og uddannelse. Gruppen Andre forretnings tjenester, dækker især import af arkitekt- og ingeniørtjenester samt forsknings- og udviklingstjenester, men også betydelig import af operationel leasing, som fx kan være leje af skibe uden besætning.

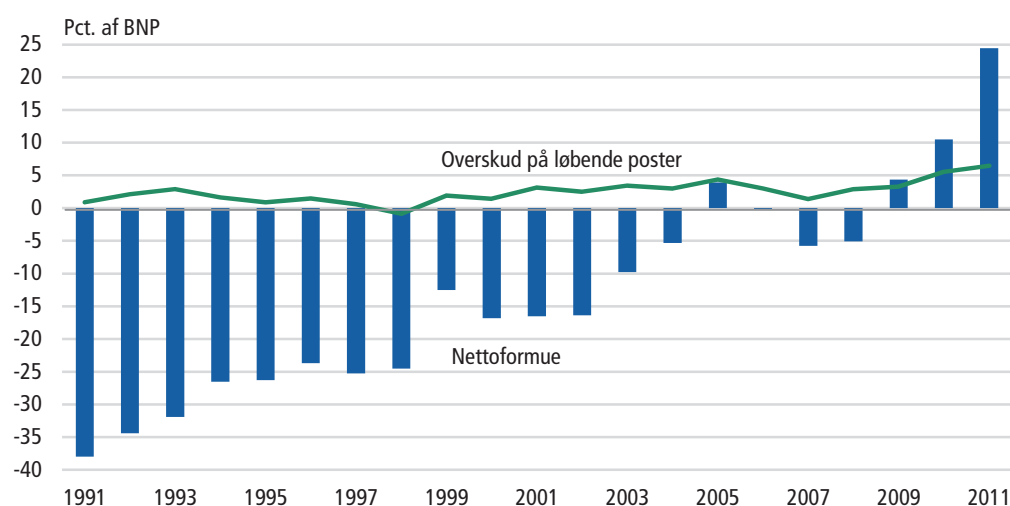
## 4

## Betalingsbalance

### Overskud på betalingsbalancen siden 1999

I mange år havde Danmark et underskud på betalingsbalancen, som førte til en stigende udlandsgæld. Danmark har imidlertid siden 1990 – bortset fra 1998 – haft overskud på betalingsbalancens løbende poster, hvilket har bidraget til en stigning i Danmarks tilgodehavender i udlandet – fra at have en udlandsgæld på over 30 pct. af BNP i begyndelsen af 1990'erne havde Danmark i 2011 en positiv nettoformue over for udlandet på 24,4 pct. af BNP<sup>1</sup>.

Figur 15 Betalingsbalancens løbende poster og nettoformuen



www.statistikbanken.dk/bop3 og www.statistikbanken.dk/DNDAPU

Danmark nettoformue, eller nettoaktiver, er ud over betalingsbalancens løbende poster, også påvirket af værdireguleringer, fx pga. kursændringer af Danmarks aktiver og passiver over for udlandet. Det har bl.a. medført, at der igen kom udlandsgæld fra 2006 til 2008, på trods af overskud på betalingsbalancens løbende poster.

### Vare- og tjenestehandel bag overskud

Overskuddet på betalingsbalancens løbende poster var i 2011 på 115,8 mia. kr. Dette var sammensat af et overskud på vare- og tjenestehandlen på 97,8 mia. kr. og et overskud på løn- og formueindkomst på 50,1 mia. kr., mens løbende overførsler, herunder ulandsbistand og overførsler til og fra EU, bidrog negativt med et underskud på 32,2 mia. kr.

Formueindkomst dækker bl.a. over indtægter og udgifter i forbindelse med afkast af aktier, obligationer og lign. og bidrog i 2011 med et overskud på 60,1 mia. kr.

<sup>1</sup> Opgørelsen af Danmarks nettoformue og Danmarks formueindkomst foretages af Danmarks Nationalbank.

Tabel 336 (side 1 af 2) Udenrigshandel med varer fordelt efter lande

	Eksport		Import		Handelsbalance	
	2010	2011*	2010	2011*	2010	2011*
	mio. kr.					
<b>Alle lande</b>	<b>542 484</b>	<b>604 293</b>	<b>475 117</b>	<b>524 644</b>	<b>67 367</b>	<b>79 649</b>
<b>EU-Lande (27)</b>	<b>350 207</b>	<b>389 619</b>	<b>336 171</b>	<b>372 365</b>	<b>14 036</b>	<b>17 254</b>
Belgien	7 701	8 608	15 953	17 200	-8 252	-8 592
Bulgarien	552	531	374	628	178	-97
Cypern	437	759	169	224	268	534
Den Tjekkiske Republik	5 074	5 869	5 523	6 342	-449	-472
Estland	1 243	1 373	1 397	1 675	-154	-302
Finland	13 230	14 271	8 135	9 144	5 095	5 128
Frankrig og Monaco	22 364	23 563	15 841	17 891	6 523	5 672
Grækenland	3 135	3 263	1 076	980	2 060	2 283
Irland	5 839	5 553	5 820	6 679	18	-1 125
Italien	15 453	16 989	16 241	18 085	-788	-1 096
Letland	1 211	1 580	1 792	2 404	-581	-824
Litauen	1 851	2 849	3 011	2 891	-1 161	-41
Luxembourg	308	339	854	999	-546	-660
Malta	307	277	78	88	229	189
Nederlandene	24 575	27 269	33 988	36 853	-9 413	-9 584
Polen	13 224	15 587	13 823	15 983	-599	-395
Portugal	2 070	2 282	2 211	2 420	-141	-138
Rumænien	1 701	2 116	713	1 040	989	1 076
Slovakiet	1 643	1 977	2 136	2 446	-494	-469
Slovenien	551	534	1 165	1 447	-614	-913
Spanien	12 893	13 708	6 942	7 933	5 951	5 776
Storbritannien	43 496	57 500	28 593	32 644	14 902	24 855
Sverige	73 094	77 052	63 514	70 366	9 580	6 686
Tyskland	89 763	96 395	98 831	107 193	-9 068	-10 798
Ungarn	3 082	3 244	3 388	3 899	-306	-655
Østrig	3 956	4 062	4 601	4 913	-646	-851
Uoplyst land EU-lande	1 455	2 068	-	-	1 455	2 068
<b>Ikke-EU i alt</b>	<b>192 277</b>	<b>214 674</b>	<b>138 947</b>	<b>152 279</b>	<b>53 330</b>	<b>62 395</b>
Afghanistan	119	148	30	3	90	146
Algeriet	694	1 263	553	767	140	496
Argentina	855	1 154	2 879	3 124	-2 024	-1 970
Australien	4 770	6 078	749	1 388	4 020	4 690
Bahamaøerne	253	131	1	1	252	130
Bahrain	171	146	164	227	7	-81
Bangladesh	274	327	1 568	1 899	-1 294	-1 572
Brasilien	3 193	4 613	2 640	2 622	553	1 991
Canada	6 815	6 339	2 400	2 205	4 415	4 134
Chile	725	970	781	831	-56	138
Colombia	376	419	788	1 683	-412	-1 264
De Britiske Jomfruer	6	968	1	1	5	9676
De Forenede Arabiske Emirater	2 201	2 354	632	485	1 569	1 869
De Nederlandske Antiller	42	187	3	179	39	9
Den Dominikanske Republik	453	433	6	6	447	427
Egypten	1 432	1 400	128	187	1 303	1 213
Færøerne <sup>1</sup>	2 317	2 350	1 052	1 022	1 265	1 328
Ghana	152	192	13	237	139	-45
Gibraltar	90	264	1	-	89	263
Grønland <sup>2</sup>	2 953	3 089	2 354	2 570	600	520
Hongkong	8 046	9 167	1 044	933	7 002	8 234
Hviderusland	378	341	337	226	41	115
Indien	2 702	3 201	4 115	5 310	-1 413	-2 110
Indonesien	808	609	1 247	1 513	-439	-903
Irak	285	244	-	-	285	244

<sup>1</sup> Færøerne er medregnet i Europa. <sup>2</sup> Grønland er medregnet i Nord-amerika.

Nye tal forventes offentliggjort oktober 2012

[www.statistikbanken.dk/13](http://www.statistikbanken.dk/13)

Tabel 336 (side 2 af 2) Udenrigshandel med varer fordelt efter lande

	Eksport		Import		Handelsbalance	
	2010	2011*	2010	2011*	2010	2011*
	mio. kr.					
Iran	1 027	1 172	46	66	981	1 107
Island	1 935	2 116	568	639	1 367	1 477
Israel	1 129	1 212	576	527	554	685
Japan	10 654	10 473	2 209	2 903	8 445	7 570
Jordan	414	455	13	14	401	441
Kasakhstan	340	358	681	564	-340	-207
Kenya	171	137	9	19	162	118
Kina	13 392	15 141	36 169	36 163	-22 777	-21 021
Kroatien	661	893	179	191	482	701
Kuwait	477	410	652	671	-175	-261
Libanon	626	659	24	24	602	635
Libyen	270	156	348	163	-78	-7
Malaysia	948	1 128	1 543	1 414	-595	-286
Marokko	397	342	149	140	247	201
Marshalløerne	65	355	-	-	65	355
Mexico	2 535	2 063	638	786	1 897	1 276
New Zealand	1 179	603	931	1 098	248	-494
Nigeria	546	884	10	3	536	881
Norge	34 263	38 908	18 607	23 578	15 657	15 330
Oman	884	880	10	187	875	692
Pakistan	424	646	476	549	-52	96
Panama	2 685	517	171	15	2 514	502
Peru	311	266	608	681	-297	-414
Philippinerne	658	552	327	323	330	230
Qatar	521	460	14	1 450	507	-990
Rusland	9 721	12 064	6 570	11 869	3 151	195
Saudi Arabien	3 197	3 119	26	259	3 171	2 861
Schweiz	5 085	5 660	4 776	4 739	308	921
Serbien	476	589	98	139	378	451
Singapore	2 176	7 356	3 425	668	-1 250	6 688
Sri Lanka	168	138	131	134	36	3
Sydafrika	1 397	1 627	812	1 258	586	368
Sydkorea	3 865	3 876	2 641	2 084	1 224	1 792
Syrien	270	236	11	12	259	224
Taiwan	1 510	1 663	2 758	2 929	-1 247	-1 266
Thailand	1 387	1 432	4 261	4 015	-2 874	-2 583
Tunesien	171	405	162	64	9	341
Tyrkiet	3 769	3 935	4 439	4 889	-670	-954
Ukraine	1 401	1 717	799	936	602	781
Uruguay	383	475	70	80	312	394
USA	35 621	37 698	15 147	14 683	20 474	23 015
Venezuela	390	381	651	615	-260	-233
Vietnam	749	1 173	1 245	1 535	-496	-363
Yemen	232	246	-	-	232	246
Uoplyst land 3. Lande	98	152	-	-	98	152
ØMU-lande	205 467	221 223	215 438	236 168	-9 971	-14 945
OECD-lande	456 625	501 479	384 508	425 455	72 117	76 024
EFTA-lande	41 292	46 715	23 963	28 971	17 329	17 744
BRIC	29 008	35 019	49 494	55 964	-20 486	-20 945
Europa	410 778	458 854	373 678	420 727	37 100	38 127
Afrika	6 590	7 810	3 425	3 940	3 165	3 870
Nordamerika	45 390	47 126	19 901	19 457	25 489	27 669
Syd- og Mellemamerika	13 209	13 564	10 184	10 847	3 025	2 717
Asien	60 276	69 578	66 237	67 170	-5 961	2 407
Oceanien	6 142	7 209	1 693	2 502	4 450	4 707

Tabel 337 (side 1 af 2) Udenrigshandel med varer fordelt efter lande og varegrupper. 2011\*

SITC	Udvalgte varegrupper	I alt		EU-lande (27)		Ikke-EU i alt		BRIK	
		Eksport	Import	Eksport	Import	Eksport	Import	Eksport	Import
		mio. kr.							
	<b>I alt</b>	<b>604 293</b>	<b>524 644</b>	<b>389 619</b>	<b>372 365</b>	<b>214 674</b>	<b>152 279</b>	<b>35 019</b>	<b>55 964</b>
<b>0</b>	<b>Næringsmidler og levende dyr i alt</b>	<b>97 487</b>	<b>58 316</b>	<b>66 798</b>	<b>41 833</b>	<b>30 689</b>	<b>16 483</b>	<b>6 485</b>	<b>1 869</b>
01	Kød og kødvarer	30 961	9 295	20 301	8 935	10 659	360	2 891	87
02	Mejeriprodukter og fugleæg	14 799	5 033	9 799	4 243	4 999	790	502	12
03	Fisk, krebsdyr, bløddyr og varer deraf	16 364	11 032	12 736	2 855	3 628	8 177	1 069	517
04	Korn og kornvarer	6 872	5 142	4 297	4 954	2 575	188	644	11
05	Frugt og grøntsager	3 157	9 931	2 437	8 732	720	1 199	47	287
06	Sukker, sukkerprodukter og honning	2 178	1 919	1 431	1 718	747	202	14	89
07	Kaffe, te, kakao, chokolade, krydderier	1 506	4 053	1 154	3 383	352	671	26	166
08	Foderstoffer (undtagen umalet korn)	6 351	8 410	4 369	3 793	1 982	4 618	293	678
<b>1</b>	<b>Drikkevarer og tobak i alt</b>	<b>5 966</b>	<b>6 598</b>	<b>4 785</b>	<b>5 218</b>	<b>1 181</b>	<b>1 380</b>	<b>14</b>	<b>42</b>
11	Drikkevarer	4 656	5 727	3 898	4 548	758	1 180	6	2
12	Tobak og tobaksvarer	1 311	870	887	670	424	201	8	40
<b>2</b>	<b>Råstoffer, ikke spiselige i alt</b>	<b>27 420</b>	<b>16 798</b>	<b>14 876</b>	<b>13 350</b>	<b>12 544</b>	<b>3 448</b>	<b>2 106</b>	<b>615</b>
21	Huder, skind og pelskind, uberedte	8 988	1 919	1 031	1 749	7 957	170	924	1
24	Træ og kork	973	5 734	693	4 949	280	784	97	347
28	Malme og metalaffald	6 287	808	4 614	738	1 673	70	590	7
<b>3</b>	<b>Mineral. brændsels- og smørestoffer i alt</b>	<b>60 907</b>	<b>53 465</b>	<b>51 957</b>	<b>22 921</b>	<b>8 951</b>	<b>30 544</b>	<b>608</b>	<b>8 917</b>
32	Kul, koks og briketter	125	4 558	121	391	4	4 168	-	1 563
33	Rå mineralolier og produkter deraf	52 168	43 362	44 105	19 214	8 063	24 149	608	7 354
34	Gas	4 995	1 764	4 979	545	16	1 218	-	-
35	Elektrisk strøm	3 619	3 781	2 751	2 772	868	1 010	-	-
<b>4</b>	<b>Anim. og veg. olier, fedtstoffer, voks i alt</b>	<b>3 768</b>	<b>4 259</b>	<b>2 269</b>	<b>2 491</b>	<b>1 498</b>	<b>1 768</b>	<b>363</b>	<b>162</b>
<b>5</b>	<b>Kemikalier og kemiske produkter i alt</b>	<b>96 444</b>	<b>61 121</b>	<b>51 167</b>	<b>51 675</b>	<b>45 277</b>	<b>9 445</b>	<b>7 954</b>	<b>3 273</b>
51	Organiske kemikalier	9 628	6 091	5 906	4 336	3 722	1 755	715	664
52	Uorganiske kemikalier	898	2 777	662	2 205	236	572	10	167
53	Farve- og garvestoffer	3 633	3 552	2 871	2 852	763	700	103	255
54	Medicinske og farmaceutiske produkter	57 434	20 908	25 565	16 847	31 870	4 062	5 478	1 651
55	Flygtige olier, parfume, toilet- og rensedmidler	4 534	4 944	3 037	4 499	1 496	446	78	92
57	Plast, ubearbejdet	1 571	8 805	1 310	8 350	261	454	75	50
58	Plast, bearbejdet	5 184	5 834	3 953	5 414	1 231	420	170	48
<b>6</b>	<b>Bearb. varer, hovedsaglig halvfabrikata i alt</b>	<b>58 051</b>	<b>77 023</b>	<b>42 907</b>	<b>60 118</b>	<b>15 145</b>	<b>16 905</b>	<b>2 239</b>	<b>8 206</b>
62	Gummi, bearbejdet, i.a.n.	1 276	4 267	917	3 511	359	755	74	315
63	Træ- og korkvarer, undt. møbler	3 070	4 743	2 604	3 815	466	928	22	456
64	Papir, pap; varer af papir, pap og papir masse	5 638	10 833	4 399	10 071	1 239	762	101	326
65	Tekstilgarn, tekstilstof og tekstilvarer	5 977	6 934	4 489	4 492	1 488	2 442	108	1 157
66	Varer af ikke-metalliske mineraler i.a.n.	6 990	6 811	4 029	5 411	2 961	1 400	353	756
67	Jern og stål	8 953	18 843	6 097	14 854	2 856	3 989	1 063	2 709
68	Ikke jernholdige metaller	3 546	6 857	3 130	4 724	416	2 133	76	132
<b>7</b>	<b>Maskiner og transportmidler i alt</b>	<b>152 373</b>	<b>157 126</b>	<b>84 888</b>	<b>126 830</b>	<b>67 485</b>	<b>30 295</b>	<b>11 891</b>	<b>11 899</b>
71	Kraftmaskiner og motorer	22 186	7 787	11 109	6 480	11 077	1 307	1 421	453
72	Specialmaskiner til forskellige industrier	19 941	12 268	9 541	10 096	10 400	2 172	2 337	508
73	Maskiner til metalbearbejdning	1 258	1 033	515	776	743	257	183	54
74	Maskiner og tilbehør til industrien i.a.n.	39 981	24 719	23 676	20 159	16 305	4 560	4 486	2 253
75	Kontormaskiner; databehandlingsmaskiner	9 254	19 366	5 110	15 848	4 145	3 518	671	2 200
76	App. til telekomm., lydoptag. /gengivelse	10 702	20 251	6 118	16 649	4 584	3 602	651	1 614
77	Elektriske maskiner og app. i.a.n., tilbehør	22 061	27 365	14 477	20 966	7 584	6 399	1 586	2 819
78	Køretøjer	15 370	35 102	12 093	31 319	3 277	3 783	450	1 058
79	Andre transportmidler	11 620	9 235	2 250	4 538	9 370	4 697	106	940
<b>8</b>	<b>Bearbejdede varer i.a.n. i alt</b>	<b>92 863</b>	<b>82 730</b>	<b>64 740</b>	<b>45 240</b>	<b>28 123</b>	<b>37 490</b>	<b>2 967</b>	<b>20 786</b>
81	Bygge-, sanitets-, varme- og belysningsart.	2 780	3 118	2 058	2 245	722	872	36	645
82	Møbler og dele dertil	11 930	8 281	7 584	5 184	4 346	3 096	133	2 211
83	Rejseartikler, kuffeter, tasker o.l.	645	1 485	475	710	170	775	17	668
84	Beklædningsgenstande og tilbehør	24 506	25 492	20 542	7 918	3 964	17 574	239	11 536
85	Fodtøj	3 986	5 711	3 106	3 186	879	2 525	90	1 350
87	Tekniske / videnskabelige instrumenter i.a.n.	17 492	10 566	9 886	6 885	7 606	3 681	1 621	699
88	Fotografiske og optiske artikler i.a.n.; ure	1 746	2 716	1 023	1 681	724	1 035	119	323
<b>9</b>	<b>Diverse varer og transaktioner i.a.n. i alt</b>	<b>9 014</b>	<b>7 208</b>	<b>5 233</b>	<b>2 689</b>	<b>3 781</b>	<b>4 520</b>	<b>391</b>	<b>193</b>

Anm.: Kun udvalgte 2-cifrede SITC-varegrp. er vist i tabellen, som derfor ikke summerer til totalerne.  
BRIK består af landene Brasilien, Rusland, Indien og Kina

Nye tal forventes offentliggjort oktober 2012

[www.statistikbanken.dk/sitc2r4y](http://www.statistikbanken.dk/sitc2r4y)

OECD-lande		Kina		Norge		Storbritannien		Sverige		Tyskland		USA	
Eksport	Import	Eksport	Import	Eksport	Import	Eksport	Import	Eksport	Import	Eksport	Import	Eksport	Import
— mio. kr. —													
501 479	425 455	15 141	36 163	38 908	23 578	57 500	32 644	77 052	70 366	96 395	107 193	37 698	14 683
79 497	47 863	2 716	665	3 555	2 506	11 139	2 109	10 454	5 031	19 079	13 926	2 166	890
26 076	9 095	1 435	4	113	51	5 215	375	2 600	312	5 371	4 068	927	-
11 206	4 979	155	-	358	30	1 828	133	2 090	746	2 632	1 509	335	73
14 260	6 534	720	417	668	2 055	1 179	350	1 530	584	3 331	790	112	383
5 275	4 884	52	5	421	53	388	428	766	866	1 688	1 586	324	9
2 693	9 272	1	164	163	11	192	174	1 173	452	449	1 997	33	217
2 052	1 769	1	5	561	4	26	78	509	310	327	454	6	7
1 206	3 608	3	6	81	60	30	205	440	864	347	1 001	19	11
5 468	4 350	75	42	930	209	336	195	582	202	934	1 849	29	144
5 348	6 055	2	2	349	89	286	442	713	247	2 269	827	133	184
4 202	5 387	2	1	193	64	229	434	519	236	1 931	587	98	164
1 146	668	0	1	157	26	57	9	194	12	337	240	35	20
17 636	13 863	1 529	222	775	745	674	396	2 065	3 486	6 577	2 273	201	330
1 316	1 652	907	-	1	85	-	5	56	356	54	131	2	-
798	4 228	88	27	85	87	43	45	195	1 733	295	645	8	78
5 420	758	393	3	145	12	92	2	592	555	2 817	146	9	7
58 759	36 051	1	11	4 487	12 397	14 725	9 008	19 584	7 330	8 204	2 433	1 427	519
124	561	-	-	2	99	-	3	-	38	112	81	-	51
50 027	31 148	1	11	3 617	11 287	14 655	8 989	18 183	5 458	2 524	894	1 427	459
4 989	561	-	-	1	1	70	17	404	10	3 814	509	-	9
3 619	3 781	-	-	868	1 010	-	-	997	1 823	1 754	949	-	-
3 075	2 934	38	1	705	164	447	55	887	215	415	1 471	44	239
76 624	55 925	2 962	1 167	3 329	1 119	4 292	4 337	9 577	5 769	8 171	14 640	13 847	1 679
7 910	5 031	256	461	97	115	323	394	337	187	835	1 632	939	388
835	2 559	3	59	65	152	10	178	140	165	204	817	73	139
3 229	3 068	29	153	232	116	149	205	578	798	790	848	54	49
44 168	18 492	2 313	235	1 146	264	2 739	1 713	3 902	1 526	3 702	3 803	11 315	531
4 192	4 820	15	59	960	41	191	547	1 622	585	319	1 003	21	178
1 392	8 622	40	44	51	175	31	298	374	989	292	2 055	31	39
4 731	5 662	58	42	460	53	342	362	691	759	852	1 756	186	57
51 532	64 922	609	4 795	5 253	3 274	6 704	2 750	8 241	10 836	11 457	20 099	1 874	865
1 078	3 797	45	258	86	28	61	632	188	358	293	1 419	56	41
2 866	3 751	10	268	225	108	362	96	436	539	794	780	29	14
5 214	10 400	75	264	474	291	401	171	1 073	3 265	929	2 854	77	46
5 190	4 891	46	812	461	84	626	305	682	477	1 150	1 275	213	57
6 182	5 743	67	699	862	116	282	243	1 210	630	1 097	1 936	568	158
7 115	15 576	87	210	899	569	377	539	1 471	2 763	1 900	5 232	137	81
3 333	6 515	38	109	105	1 690	112	193	410	804	1 203	1 617	92	36
116 625	139 497	5 550	11 071	10 103	1 845	12 791	9 379	13 619	27 825	21 445	39 875	11 856	5 124
18 947	7 258	1 017	359	757	300	5 248	268	599	620	1 872	2 350	4 309	126
14 279	11 541	890	466	1 518	405	686	866	1 975	1 413	2 001	3 678	1 396	667
947	937	78	53	74	14	47	57	64	100	179	278	191	35
30 280	21 676	2 184	2 130	1 846	285	2 194	860	3 242	2 527	6 119	7 514	2 261	563
7 722	16 464	214	2 194	1 848	58	326	855	2 365	3 951	698	3 797	437	329
8 391	17 756	216	1 611	874	211	699	1 541	1 497	8 308	1 422	1 858	752	400
18 512	23 040	847	2 729	1 220	238	2 073	2 234	2 157	3 900	3 281	7 145	1 722	898
13 510	32 937	60	728	1 168	143	587	1 275	1 587	6 270	5 600	12 604	415	125
4 038	7 887	45	802	798	191	932	1 424	133	736	273	652	373	1 980
85 228	51 966	1 416	18 106	9 443	708	6 000	3 752	11 361	9 243	17 797	10 783	5 388	2 698
2 531	2 361	6	605	307	58	132	57	488	603	298	550	97	19
11 189	4 977	64	2 136	2 389	286	789	68	1 323	1 718	2 146	780	467	64
596	746	3	515	89	6	37	85	102	117	152	228	6	7
23 662	10 021	12	9 381	2 359	21	1 212	454	3 236	1 323	6 261	1 429	78	41
3 743	3 205	19	1 198	570	8	213	128	748	367	1 046	605	19	10
14 285	9 424	861	682	580	83	1 180	805	1 200	855	2 206	2 139	1 936	1 573
1 408	2 216	76	320	87	8	143	222	98	480	311	469	157	58
7 426	6 379	320	122	909	730	441	416	552	385	981	864	761	2 156

Tabel 338 Import af varer fordelt efter anvendelse

BEC – varegrupper	2010	2011*
	mio. kr.	
<b>Import i alt</b>	<b>475 117</b>	<b>524 644</b>
<b>Varer fortrinsvis til direkte anvendelse i landbrug og gartneri i alt</b>	<b>12 485</b>	<b>14 613</b>
Korn, umalet samt lettere forarbejdede varer af korn	1 510	1 802
Foderstoffer	7 951	8 947
Gødningsstoffer	1 410	2 117
Andre varer til landbrug og gartneri	1 614	1 747
<b>Varer fortrinsvis til direkte anvendelse i bygge- og anlægsvirksomhed i alt</b>	<b>33 590</b>	<b>37 781</b>
Tømmer af nåletræ, bearbejdet	2 037	2 001
Varer af ikke-metalliske mineraler til bygningsbrug	3 382	3 483
Varer af jern og stål til anvendelse i bygge- og anlægsvirksomhed	7 721	9 821
Forskellige færdigvarer til anvendelse i bygge- og anlægsvirksomhed	6 912	8 024
Andre varer til anvendelse i bygge- og anlægsvirksomhed	13 538	14 452
<b>Varer fortrinsvis til direkte anvendelse øvrige byerhverv i alt</b>	<b>142 389</b>	<b>157 440</b>
Oliefrø, -nødder og -kerner (undtagen mel)	1 339	1 428
Papirmasse og papiraffald	462	451
Papir, pap og varer deraf	8 176	8 717
Tekstilfibre	209	270
Tekstilgarn	726	866
Tekstilstoffer	2 815	2 971
Kemiske grundstoffer og forbindelser	7 384	8 229
Plast, samt varer deraf	13 359	14 756
Andre kemiske materialer og produkter	11 618	13 287
Jern og stål	13 651	17 176
Ikke-jernholdige metaller	5 485	6 214
Forskellige metalvarer	4 361	4 911
Andre råvarer og halvfabrikata	21 493	24 848
Dele og tilbehør til ikke-elektriske maskiner og mekaniske instrumenter	20 884	21 336
Dele og tilbehør til elektriske maskiner og apparater	10 676	10 607
Andre dele og tilbehør	3 223	3 555
Dele og tilbehør til transportmidler	15 834	17 282
Flyvemaskinemotorer	100	57
Motorer fortrinsvis til andre transportmidler	596	480
<b>Brændselsstoffer, smørestoffer, elektrisk strøm i alt</b>	<b>38 226</b>	<b>52 626</b>
Kul, koks og briketter	2 625	4 500
Rå jordolie	9 014	12 402
Lette og middelsvære olier (motorbenzin mv)	6 274	7 597
Gasolier og brændselsolier	15 712	21 152
Andre brændselsstoffer, smørestoffer og elektrisk strøm	4 601	6 975
<b>Maskiner og andet kapitaludstyr i alt</b>	<b>56 783</b>	<b>61 551</b>
Landbrugs- og mejerimaskiner	1 931	2 821
Kontormaskiner og automatiske databehandlingsmaskiner	12 389	13 799
Maskiner og mekaniske redskaber til bygge- og anlægsvirksomhed	839	1 481
Andre maskiner, apparater og instrumenter, ikke elektriske	19 015	17 574
Elektriske maskiner, apparater og udstyr	22 610	25 876
<b>Transportmidler i alt</b>	<b>32 786</b>	<b>32 995</b>
Skibe	8 365	4 109
Fly	2 364	1 364
Jernbanemateriel og motorkøretøjer til erhvervmæssig brug	6 050	8 481
Personbiler	16 006	19 042
<b>Varer fortrinsvis til direkte forbrug i alt</b>	<b>152 454</b>	<b>160 213</b>
Næringsmidler, drikkevarer og tobak	47 470	51 268
Andre ikke-varige forbrugsvarer	26 023	26 907
Beklædning	24 016	25 588
Fodtøj	5 370	5 650
Andre halvvarige forbrugsvarer	24 828	25 746
Lystfartøjer, campingvogne og andre transportmidler til privat brug	1 612	1 693
Andre varige forbrugsvarer	23 135	23 361
<b>Varer ikke andetsteds medtaget</b>	<b>6 405</b>	<b>7 424</b>

Nye tal forventes offentliggjort oktober 2012

www.statistikbanken.dk/bec2Y

Tabel 339 Eksport af varer fordelt efter oprindelse

KONJ – varegruppe	2010	2011*
	mio. kr.	
<b>Eksport i alt</b>	<b>542 484</b>	<b>604 293</b>
<b>Animalske landbrugsprodukter i alt</b>	<b>41 608</b>	<b>44 413</b>
Levende hornkvæg; okse- og kalvekød, fersk, kølet eller frosset	2 503	2 660
Levende svin; svinekød	23 667	25 244
Fjerkræ; fjerkrækød, fersk, kølet eller frosset	1 622	1 445
Smør	1 672	1 736
Ost	7 597	7 842
Æg med skal	76	114
Svine- og fjerkræfedt	370	498
Kvæg- og hestehuder, uberedte	277	372
Tarme, blærer og maver af andre dyr end fisk	617	613
Spiseligt slagteaffald af kvæg, får, svin og heste	1 533	2 060
Andre animalske landbrugsprodukter	1 674	1 830
<b>Vegetabiliske landbrugsprodukter i alt</b>	<b>9 542</b>	<b>10 572</b>
Korn	3 048	3 324
Frø, frugter og sporer til udsæd	1 558	1 796
Blomster, planter, frugt og grøntsager	3 605	3 748
Andre vegetabiliske landbrugsprodukter	1 331	1 704
<b>Kød- og mælkekonserves i alt</b>	<b>6 683</b>	<b>7 191</b>
Kødkonserves	3 499	3 842
Mælkekonserves	3 184	3 348
<b>Industriprodukter i alt (undtagen kød- og mælkekonserves, skibe mv.)</b>	<b>400 074</b>	<b>441 306</b>
Sukker og melasse	1 348	1 171
Andre industrielt forarbejdede landbrugsprodukter	20 695	21 717
Fisk, krebs- og bløddyr, tilberedt eller konserveret	3 863	4 196
Foderstoffer (undtagen halm og rodfrugter mv.)	5 860	6 324
Øl	1 810	1 853
Andre drikkevarer (undtagen frugt- og grøntsagssaft)	2 699	2 802
Animalske og vegetabiliske olier og fedtstoffer	2 590	3 381
Medicinske og pharmaceutiske produkter	51 210	57 434
Andre kemiske artikler	37 245	39 507
Læder og lædervarer; beredte pelsskind	449	466
Gummi, bearbejdet	1 133	1 276
Træ- og korkvarer, undtagen møbler	3 367	3 116
Papir og pap; varer af papir, pap og papirmasse	5 134	5 638
Tekstil og beklædning	27 341	30 486
Varer af ikke-metalliske mineraler	6 650	6 990
Metaller	9 889	12 701
Metalvarer mere bearbejdet	17 717	22 458
Maskiner og instrumenter	133 962	144 246
Transportmidler (undtagen skibe over 250 BT og fly)	14 223	18 105
Møbler og dele dertil	11 745	12 184
Forskellige varer af plast	7 491	7 866
Andre industriprodukter	33 653	37 388
<b>Skibe over 250 BT, fly, bore- og produktionsplatforme</b>	<b>4 879</b>	<b>8 883</b>
<b>Fisk, krebsdyr og bløddyr, ikke tilberedt eller konserveret</b>	<b>11 614</b>	<b>12 267</b>
<b>Rå pelsskind</b>	<b>7 367</b>	<b>8 614</b>
<b>Brændselsstoffer, smørestoffer og elektrisk strøm</b>	<b>51 753</b>	<b>60 110</b>
<b>Andre varer</b>	<b>8 964</b>	<b>10 937</b>

Nye tal forventes offentliggjort oktober 2012

[www.statistikbanken.dk/konj2y](http://www.statistikbanken.dk/konj2y)

Tabel 340 Udenrigshandel med varer, kvantum- og enhedsværdiindeks

	Kvantum			Enhedsværdi		
	2009	2010	2011*	2009	2010	2011*
	1995=100					
<b>Import<sup>1</sup></b>						
Import i alt (undt. skibe mv. og fortrolige forsendelser)	144	156	170	115	117	122
Varer fortrinvis til anvendelse i landbrug og gartneri i alt	107	115	142	141	146	138
Varer fortrinvis til direkte anvendelse i bygge- og anlægsvirksomhed i alt	154	167	187	108	103	104
Varer fortrinvis til direkte anvendelse i øvrige byerhverv i alt	120	132	144	112	111	112
Brændselsstoffer, smørestoffer og elektrisk strøm i alt	111	110	119	262	327	413
Maskiner og andet kapitaludstyr i alt	158	173	194	102	102	104
Transportmidler i alt	107	130	157	115	111	113
Varer fortrinvis til direkte forbrug i alt	189	207	218	108	108	111
<b>Eksport<sup>1</sup></b>						
Eksporten i alt (undt. skibe mv. og fortrolige forsendelser)	149	157	167	116	121	126
Animalske landbrugsvarer	131	137	142	105	106	109
Vegetabiliske landbrugsprodukter i alt	82	95	95	125	125	139
Kød- og mælkekonserves i alt	84	93	94	114	128	136
Industrivarer i alt	164	176	193	105	106	107
Industriprodukter i alt, ekskl. maskiner og instrumenter	164	175	190	107	108	111
Fisk, krebsdyr og bløddyr, ikke tilberedt eller konserveret	89	92	92	118	127	135
Rå pelskind	196	224	218	114	177	213
Brændselsstoffer, smørestoffer og elektrisk strøm	160	149	136	324	403	513
<b>Bytteforhold</b>	•	•	•	101	103	104

Anm.: I eksporten er gruppen *andre varer* udeladt, men den indgår i totalerne.

<sup>1</sup> Ekskl. skibe over 250 GT, fly og bore- og produktionsplatforme.

Nye tal forventes offentliggjort oktober 2012

[www.statistikbanken.dk/bec42](http://www.statistikbanken.dk/bec42), konj42 og byt22



Tabel 341 De mest importerede varer

		2010	2011*
		tusinde kr.	
	<b>Import i alt</b>	<b>475 117 082</b>	<b>524 643 640</b>
1	Lægemidler bestående af blandede eller ublandede produkter, til terapeutisk eller profylaktisk brug, i doseret stand	9 830 822	10 176 919
2	Gasolier, undt til behandling eller omdannelse ved bestemte processer, indhold af svovl max 0,05 vægt%	7 572 379	9 900 206
3	Jordolie og rå olier hidhørende fra bituminøse mineraler, undt i form af kondensater af naturgas	6 863 384	8 916 029
4	Motorkøretøjer til personbefordring, diesel- eller semi-dieselmotor, nye, o 1500 max 2500 kubikcm, undt til beboelse eller camping	5 946 308	7 754 269
5	Bærbare digitale autom. databehandlingsmaskiner max 10 kg, bestående af mindst en centralenhed, et tastatur og en skærm	5 079 502	5 872 724
6	Telefoner til celleopdelt radiotelefoni eller andre trådløse net	4 544 892	5 796 947
7	Brændselolier, indhold af svovl max 1 vægt%, ej til omdannelse ved bestemte processer	4 478 539	5 311 787
8	Personbiler, med forbrændingsmotor, med frem-/tilbagegående stempel, nye, o 1500 max 3000 kubikcm, ej til beboelse/camping	4 552 334	4 669 921
9	Oliekager og andre restprodukter fra udvinding af sojaolie, også formalet eller i form af piller	3 703 051	4 071 984
10	Jetpetroleum af middelsvær olie	3 178 121	3 830 177
11	Elektrisk strøm	3 072 213	3 781 194
12	Jordolie og rå olier hidhørende fra bituminøse mineraler, i form af kondensater af naturgas	2 150 582	3 485 893
13	Motorkøretøjer, til personbefordring, med forbrændingsmotor med frem-/tilbagegående stempel, nye, o 1000 max 1500 kubikcm	2 331 180	2 867 991
14	Kød af hornkvæg, udbenet, fersk/kølet	2 217 014	2 555 910
15	Dele til flyvemaskiner eller helikoptere, undt propeller, rotor og landingsstel samt dele dertil	2 365 761	2 510 553
16	Gasolier, undt til behandling eller omdannelse ved bestemte processer, indhold af svovl over 0,05 vægt% max 0,2 vægt%	1 471 138	2 416 616
17	Træpiller	1 478 174	2 263 252
18	Dele og tilbehør til trykkemaskiner, kopieringsmaskiner, printere, telefaxapparater, i.a.n.	2 004 262	2 200 560
19	Gearkasser	2 975 310	2 149 871
20	Jern- og stålkonstruktioner, i.a.n.	2 029 843	2 146 921
21	T-shirt og undertøjer, trikotage, af bomuld	1 953 103	1 969 415
22	Apparater til modtag, konvertering, overførsel og gendannelse af tale, billeder eller af data, heru app til kobling/rutning	1 497 822	1 928 109
23	Halvfabrikata af jern eller legeret stål, u 0,25 vægt% kulstof, rektangulært, valset eller støbt	1 377 588	1 883 959
24	Dele og tilbehør til automatiske databehandlingsmaskiner og enheder dertil, undt sammensatte elektroniske komponenter	1 645 142	1 838 169
25	Brændselolier, indhold af svovl o 1 max 2 vægt%, ej til omdannelse ved bestemte processer	590 106	1 801 839

Anm. 1: Der gøres opmærksom på, at visse varer er hemmeligholdt af hensyn til statistisk fortrolighed, og at listen derfor skal anvendes med forsigtighed.

Anm. 2: Bemærk, at den internationale gruppering af varer ændres lidt fra år til år, dvs. at nogle grupper slås sammen, og andre deles op. Derved kan varernes placering på listen ændres alene som følge af ændringer til grupperingen.

Nye tal forventes offentliggjort oktober 2012

[www.statistikbanken.dk/kn8y](http://www.statistikbanken.dk/kn8y)

Tabel 342 De mest eksporterede varer

		2010	2011*
		tusinde kr.	
	<b>Eksport i alt</b>	<b>542 483 823</b>	<b>604 293 241</b>
1	Jordolie og rå olier hidhørende fra bituminøse mineraler, undt i form af kondensater af naturgas	24 592 877	30 813 529
2	Lægemidler bestående af blandede eller ublandede produkter, til terapeutisk eller profylaktisk brug, i doseret stand	13 442 581	13 976 240
3	Generatorer, elektriske, vinddrevne	9 736 183	10 600 012
4	Pelsskind af mink, rå, hele, også uden hoved, hale og ben	7 282 614	8 548 616
5	Hæmoglobin, blodglobuliner og serumglobuliner	6 510 407	8 427 115
6	Kød af tamsvin, udbenet, frosset, undt forende, kam og brystflæsk og stykker deraf	5 766 626	6 039 056
7	Tårne og gittermaster, af jern og stål, samt dele dertil	3 018 670	5 476 542
8	Enzymer, enzymkoncentrater og tilberedte enzymer, undt osteløbe, lipoprotein lipase og aspergillus alkaline protease	5 511 893	5 336 350
9	Gasolier, undt til behandling eller omdannelse ved bestemte processer, indhold af svovl max 0,05 vægt%	2 817 135	5 022 836
10	Høreapparater, undt dele og tilbehør	4 351 796	4 874 883
11	Brændselolier, indhold af svovl max 1 vægt%, ej til omdannelse ved bestemte processer	3 556 848	4 690 113
12	Tilberedte næringsmidler med indhold af mælkefedt på 26 vægtprocent og derover	4 088 646	4 672 179
13	Skinke og stykker deraf, af tamsvin, ikke udbenet, fersk/kølet	4 295 427	4 606 018
14	Elektrisk strøm	4 185 670	3 619 160
15	Motorbenzin af lette olier, blyindhold max 0,013 g pr l, oktantal u 95	2 295 396	3 560 654
16	Kanyler, katedre, nåle og sprøjter, injektionsnåle af metal og suturnåle	3 126 742	3 535 716
17	Bore- og produktionsplatforme, flydende eller til nedsækning	13 521	3 347 121
18	Tamsvin, levende, af vægt u 50 kg, undt racerene avlsdyr	2 948 265	3 173 956
19	Dele til kraftmaskiner og motorer, undt til reaktionsmotorer, hydrauliske motorer	2 464 031	3 123 591
20	Affald og skrot af jern og stål, i.a.n.	2 045 403	2 826 866
21	Frisk ost samt ostemasse, fedtindhold max 40 vægt%	2 498 978	2 722 795
22	Kød af tamsvin, udbenet, fersk/kølet, skinke, bov, kam, forende, brystflæsk og stykker deraf	2 317 453	2 669 564
23	Statiske vekselrettere, 0,75 kVa, undt ensrettere og -ensretterapparater, til svejsning, akkumulatorladere	1 805 488	2 581 755
24	Forende og stykker deraf, af tamsvin, ikke udbenet, fersk/kølet	2 266 505	2 541 030
25	Jern- og stålkonstruktioner, i.a.n.	2 005 323	2 406 183

Anm. 1: Der gøres opmærksom på, at visse varer er hemmeligholdte af hensyn til statistisk fortrolighed, og at listen derfor skal anvendes med forsigtighed.

Nye tal forventes offentliggjort oktober 2012

[www.statistikbanken.dk/kn8y](http://www.statistikbanken.dk/kn8y)

Anm. 2: Bemærk, at den internationale gruppering af varer ændres lidt fra år til år, dvs. at nogle grupper slås sammen, og andre deles op. Derved kan varenes placering på listen ændres alene som følge af ændringer til grupperingen.

Tabel 343 (side 1 af 2) Udenrigshandel med tjenester fordelt efter lande

	Eksport		Import		Handelsbalance	
	2009*	2010*	2009*	2010*	2009*	2010*
	— mio.kr. —					
<b>Alle lande<sup>1</sup></b>	<b>295 548</b>	<b>339 943</b>	<b>271 595</b>	<b>291 798</b>	<b>23 953</b>	<b>48 146</b>
<b>EU-lande (27)</b>	<b>141 388</b>	<b>158 148</b>	<b>150 287</b>	<b>154 641</b>	<b>-8 899</b>	<b>3 507</b>
Belgien	5 605	7 455	3 676	4 244	1 930	3 211
Bulgarien	544	590	549	660	-5	-69
Cypern	546	527	534	891	12	-364
Estland	453	596	569	575	-115	21
Finland	5 986	6 950	2 584	2 894	3 402	4 055
Frankrig, Monaco	8 685	10 266	8 335	8 761	350	1 505
Grækenland	1 866	1 834	3 444	3 631	-1 578	-1 797
Irland	2 508	2 153	2 431	2 527	77	-373
Italien	5 495	6 970	7 449	8 417	-1 954	-1 447
Letland	680	947	674	805	6	142
Litauen	936	1 213	1 022	1 147	-86	66
Luxembourg	715	985	688	878	26	107
Malta	127	212	523	313	-396	-101
Nederlandene	10 679	11 643	9 818	9 486	861	2 157
Polen	2 959	3 549	2 518	2 818	441	731
Portugal	941	1 057	986	1 082	-46	-25
Rumænien	303	446	297	297	6	149
Slovakiet	469	509	459	622	10	-113
Slovenien	225	352	158	174	67	178
Spanien	5 794	7 363	10 044	10 651	-4 250	-3 289
Storbritannien	18 815	19 903	24 484	23 584	-5 669	-3 681
Sverige	31 895	33 453	26 272	27 522	5 623	5 932
Tjekkiske Rep.	965	1 017	1 791	2 168	-826	-1 151
Tyskland	30 475	33 608	37 948	37 424	-7 473	-3 815
Ungarn	1 134	1 366	771	725	363	641
Østrig	1 622	2 018	2 255	2 339	-633	-321
EU Institutioner	970	1 166	8	9	962	1 157
<b>Ikke-EU i alt</b>	<b>154 160</b>	<b>181 795</b>	<b>121 308</b>	<b>137 157</b>	<b>32 852</b>	<b>44 638</b>
Afghanistan	202	281	867	1 249	-665	-968
Algeriet	455	417	216	235	239	182
Angola	178	192	118	166	61	26
Argentina	583	794	315	363	268	431
Australien	3 386	4 434	2 150	2 543	1 236	1 891
Bahamaøerne	243	304	275	210	-33	93
Bahrain	343	407	152	166	192	242
Bangladesh	71	65	487	511	-416	-446
Bermudaøerne	433	805	393	556	40	248
Brasilien	3 348	4 191	1 579	1 721	1 769	2 470
Canada	2 096	2 860	1 964	1 806	132	1 054
Chile	1 061	1 732	765	826	296	907
Colombia	468	624	440	336	28	288
Costa Rica	470	616	171	177	299	440
Dominik.Rep	94	258	56	52	39	205
Ecuador	572	569	180	361	392	208
Egypten	834	1 110	1 247	4 302	-412	-3 191
Forenede Arabiske Emirater	3 164	3 629	1 426	1 652	1 738	1 977
Færøerne	362	436	322	323	40	114
Ghana	307	272	652	773	-345	-501
Grønland	1 094	933	1 531	1 573	-437	-640
Hviderusland	69	238	36	41	33	197
Hongkong	3 007	4 066	2 972	3 049	35	1 017
Indien	3 281	4 342	2 658	2 535	623	1 806
Indonesien	785	1 068	551	577	234	491
Irak	231	150	263	207	-32	-57

<sup>1</sup> Inkl. Internationale organisationer og ufordelt handel.

Nye tal forventes offentliggjort oktober 2012

www.statistikbanken.dk/uht6

Tabel 343 (side 2 af 2) Udenrigshandel med tjenester fordelt efter lande

	Eksport		Import		Handelsbalance	
	2009*	2010*	2009*	2010*	2009*	2010*
	mio. kr.					
Iran	519	279	236	202	283	78
Island	556	552	969	1 083	-414	-531
Israel	651	811	320	338	331	474
Japan	5 383	6 649	4 051	4 877	1 332	1 772
Jordan	198	162	167	310	31	-148
Kasakhstan	51	48	26	36	25	12
Kenya	256	384	542	679	-286	-295
Kina	10 455	13 999	7 183	8 137	3 273	5 863
Kroatien	244	343	599	687	-355	-343
Kuwait	466	357	303	284	163	73
Libanon	189	195	66	74	123	122
Liberia	261	267	682	603	-420	-336
Makedonien	36	58	86	97	-50	-39
Malaysia	811	908	549	1 240	262	-332
Marokko	463	537	544	938	-82	-401
Marshalløerne	29	101	280	976	-252	-875
Mexico	981	1 256	709	771	272	485
Mozambique	209	126	502	562	-293	-436
New Zealand	1 983	2 263	672	737	1 311	1 526
Nigeria	347	502	337	398	10	104
Norge	20 687	25 575	9 879	9 691	10 808	15 885
Oman	297	371	258	245	39	125
Pakistan	443	594	357	352	86	243
Panama	790	934	2 102	2 231	-1 312	-1 297
Peru	296	338	139	141	157	197
Philippinerne	307	419	582	568	-275	-149
Qatar	552	502	189	223	363	278
Rusland	3 416	5 019	2 407	2 295	1 009	2 724
Saudi Arabien	1 123	1 109	535	1 234	589	-125
Schweiz	9 065	9 912	8 076	9 640	989	272
Serbien	85	67	68	51	17	16
Singapore	4 080	4 674	6 494	6 914	-2 414	-2 240
Sri Lanka	204	220	229	259	-25	-38
Sydafrika	1 334	1 768	1 269	1 551	65	217
Sydkorea	3 935	5 118	2 087	2 441	1 848	2 677
Syrien	645	131	98	133	548	-2
Taiwan	1 330	1 410	1 017	860	313	549
Tanzania	128	175	539	750	-411	-575
Thailand	1 240	1 417	2 284	2 545	-1 045	-1 129
Tunesien	106	169	136	149	-30	20
Tyrkiet	1 630	1 933	2 650	3 008	-1 020	-1 075
Uganda	103	97	547	649	-445	-552
Ukraine	377	484	451	415	-74	69
Uruguay	219	308	121	121	97	187
USA	42 816	46 002	31 573	34 618	11 244	11 384
Venezuela	597	498	506	489	91	9
Vietnam	590	601	925	1 060	-335	-459
Yemen	72	32	35	29	37	3
Europa	178 265	203 498	176 055	182 247	2 210	21 251
Afrika	7 056	8 225	9 690	14 312	-2 634	-6 087
Nordamerika	46 006	49 795	35 068	37 997	10 939	11 798
Syd- og Mellemerika	11 353	14 433	9 511	9 777	1 842	4 657
Asien	45 074	54 415	38 042	43 053	7 033	11 362
Oceanien	5 581	6 946	3 217	4 399	2 364	2 547
ØMU-lande	81 735	93 902	91 332	94 332	-9 597	-430
EFTA	30 434	36 178	19 039	20 510	11 395	15 668
OECD	230 091	262 715	210 740	222 332	19 351	40 383
BRIK	20 500	27 551	13 827	14 688	6 674	12 863

Tabel 344 Udenrigshandel med tjenester efter lande og tjenestegrupper. 2011\*

	I alt		EU- lande (27)		Ikke-EU i alt		OECD		BRIK	
	Ekspert	Import	Ekspert	Import	Ekspert	Import	Ekspert	Import	Ekspert	Import
	mio. kr.									
<b>Tjenester i alt</b>	<b>352 229</b>	<b>306 101</b>	<b>161 153</b>	<b>165 175</b>	<b>191 076</b>	<b>140 924</b>	<b>271 027</b>	<b>235 354</b>	<b>31 013</b>	<b>16 875</b>
<b>Transport</b>	<b>214 086</b>	<b>159 608</b>	<b>77 507</b>	<b>68 043</b>	<b>136 578</b>	<b>91 566</b>	<b>151 540</b>	<b>109 515</b>	<b>26 067</b>	<b>13 447</b>
Søtransport	182 819	127 936	53 929	44 152	128 891	83 784	122 040	81 976	25 671	12 566
Søtransport, person	1 598	256	1 355	155	243	101	1 594	245	4	4
Søtransport, gods	173 127	62 734	50 632	26 908	122 496	35 826	113 310	47 267	25 452	2 743
Søtransport, hjælpevirksomhed	8 095	64 946	1 941	17 088	6 153	47 857	7 136	34 464	219	9 816
Lufttransport	14 687	12 071	10 225	7 226	4 462	4 845	13 755	10 074	246	438
Anden transport (end sø- og luft)	16 579	19 601	13 355	16 664	3 226	2 937	15 744	17 465	148	444
<b>Rejser</b>	<b>33 098</b>	<b>53 023</b>	<b>22 863</b>	<b>37 095</b>	<b>10 235</b>	<b>15 927</b>	<b>32 286</b>	<b>43 938</b>	<b>413</b>	<b>1 160</b>
<b>Andre tjenester</b>	<b>105 044</b>	<b>93 469</b>	<b>60 784</b>	<b>60 036</b>	<b>44 260</b>	<b>33 433</b>	<b>87 201</b>	<b>81 900</b>	<b>4 534</b>	<b>2 269</b>
Kommunikationstjenester	3 177	4 389	2 024	2 947	1 153	1 442	2 654	3 703	34	61
Bygge- og anlægstjenester	1 824	4 034	888	1 870	937	2 164	1 470	3 542	13	122
Forsikringstjenester	1 473	2 945	952	1 991	521	954	1 268	2 532	42	24
Finansielle tjenester	4 040	2 022	2 482	1 349	1 557	673	3 133	1 807	65	8
Data- og informationstjenester	10 831	11 906	7 587	8 240	3 244	3 665	10 330	11 376	107	260
Royalties og licenser	14 347	8 462	5 411	5 258	8 936	3 204	10 782	8 251	1 781	37
Andre forretningstjenester	61 952	49 287	38 310	33 542	23 641	15 745	53 375	43 214	2 140	1 631
Audiovisuelle tjenester <sup>1</sup>	2 967	5 748	1 466	4 369	1 502	1 381	2 084	5 665	145	23
Offentlige tjenester	4 433	4 676	1 664	470	2 769	4 205	2 105	1 810	207	103

	USA		Tyskland		Sverige		Storbritannien		Norge		Kina	
	Ekspert	Import	Ekspert	Import	Ekspert	Import	Ekspert	Import	Ekspert	Import	Ekspert	Import
	mio. kr.											
<b>Tjenester i alt</b>	<b>48 651</b>	<b>34 395</b>	<b>34 274</b>	<b>39 387</b>	<b>35 536</b>	<b>29 178</b>	<b>19 929</b>	<b>25 503</b>	<b>26 441</b>	<b>11 064</b>	<b>14 875</b>	<b>8 668</b>
<b>Transport</b>	<b>36 004</b>	<b>19 863</b>	<b>14 514</b>	<b>20 320</b>	<b>14 911</b>	<b>9 156</b>	<b>11 462</b>	<b>8 690</b>	<b>10 937</b>	<b>4 329</b>	<b>12 319</b>	<b>6 893</b>
Søtransport	34 371	18 734	9 097	14 133	5 572	2 914	9 863	7 173	7 537	2 806	12 207	6 446
Søtransport, person	18	40	473	21	179	17	211	38	219	49	0	0
Søtransport, gods	34 235	7 859	8 127	10 509	4 992	1 883	9 396	4 633	2 428	2 220	12 161	963
Søtransport, hjælpevirksomhed	120	10 834	497	3 604	402	1 017	255	2 501	4 892	538	46	5 483
Lufttransport	1367	766	903	809	6 345	4 024	875	866	1 549	761	91	247
Anden transport (end sø- og luft)	264	363	4 513	5 377	2 994	2 216	724	650	1 851	761	21	201
<b>Rejser</b>	<b>1 755</b>	<b>2 610</b>	<b>8 821</b>	<b>10 321</b>	<b>9 103</b>	<b>5 192</b>	<b>51</b>	<b>2 643</b>	<b>6 633</b>	<b>1 859</b>	<b>189</b>	<b>632</b>
<b>Andre tjenester</b>	<b>10 889</b>	<b>11 922</b>	<b>10 937</b>	<b>8 747</b>	<b>11 525</b>	<b>14 830</b>	<b>8 416</b>	<b>14 172</b>	<b>8 866</b>	<b>4 874</b>	<b>2 369</b>	<b>1 143</b>
Kommunikationstjenester	149	168	318	144	918	1 759	251	258	363	413	9	17
Bygge- og anlægstjenester	262	895	416	304	42	134	256	398	292	163	7	78
Forsikringstjenester	32	92	79	469	118	98	335	722	215	278	16	13
Finansielle tjenester	343	122	123	103	519	174	502	481	121	158	31	0
Data- og informationstjenester	1 094	2 062	1 182	1 009	2 134	2 503	662	1 469	1 067	732	38	44
Royalties og licenser	2 466	2 616	719	1 028	435	1 360	893	696	349	174	1 269	10
Andre forretningstjenester	6 244	4 600	7 866	5 196	6 820	6 607	5 180	9 123	6 072	2 561	923	898
Audiovisuelle tjenester <sup>1</sup>	94	663	191	467	512	2 189	242	999	359	393	24	17
Offentlige tjenester	205	704	43	27	27	6	95	26	28	2	52	66

<sup>1</sup> Samt tjenester ifm. uddannelse, sundhed, kultur og rekreation.

Nye tal forventes offentliggjort februar 2013

www.statistikbanken.dk/uht3

Tabel 345	Betalingsbalancen over for udlandet		
	2009*	2010*	2011*
	— mio. kr. —		
<b>A. Løbende indtægter i alt</b>	<b>949 868</b>	<b>1 053 556</b>	<b>1 162 510</b>
Eksport af varer (fob)	492 350	538 262	599 382
Tjenester <sup>1</sup>	295 548	339 944	352 229
Aflønning af ansatte	6 493	6 650	6 740
Formueindkomst	130 883	146 299	180 799
Løbende overførsler fra EU	10 175	8 506	9 192
Andre løbende overførsler	14 419	13 894	14 167
<b>B. Løbende udgifter i alt</b>	<b>895 236</b>	<b>956 705</b>	<b>1 046 722</b>
Import af varer (fob)	450 545	489 774	547 698
Tjenester <sup>1</sup>	271 596	291 798	306 101
Aflønning af ansatte	17 967	16 234	16 707
Formueindkomst	101 633	104 128	120 699
Løbende overførsler til EU	19 774	19 220	19 751
Andre løbende overførsler	33 722	35 551	35 766
<b>C. Overskud på løbende poster (A-B)</b>	<b>54 634</b>	<b>96 851</b>	<b>115 788</b>
<b>D. Kapitaloverførsler mv., nettoindtægt</b>	<b>-216</b>	<b>591</b>	<b>4 230</b>
<b>E. Finansielle poster, ændring af nettopassiver</b>	<b>-37 790</b>	<b>-18 372</b>	<b>-139 123</b>
Direkte investeringer	-12 745	-61 134	-47 657
I udlandet	-33 872	-19 512	-126 870
I Danmark	21 127	-41 622	79 214
Porteføljeinvesteringer	69 673	-24 566	11 792
Fordringer	-126 344	-84 598	31 251
Forpligtelser	196 018	60 032	-19 457
Derivater	13 696	22 421	768
Andre investeringer	63 655	71 071	-48 142
Fordringer	194 429	-45 628	54 222
Forpligtelser	-130 776	116 699	-102 364
Valutareserve	-172 070	-26 164	-55 885
<b>F. Fejl og udeladelser (-C-D-E)</b>	<b>-16 626</b>	<b>-79 070</b>	<b>19 106</b>

<sup>1</sup> Se underopdeling af tjenester i afsnittet Udenrigsøkonomi, *Udenrigshandel med tjenester*.

Nye tal forventes offentliggjort februar 2013

[www.statistikbanken.dk/bop3](http://www.statistikbanken.dk/bop3)

Tabel 346		Overgang fra varehandelsopgørelse til betalingsbalanceopgørelse. 2011*	
Import		Eksport	
	— mio. kr. —		
<b>Udenrigshandlens vareimport</b>	<b>524 644</b>	<b>Udenrigshandlens vareeksport</b>	<b>604 293</b>
+ Proviantering og bunkring	41 361		
+ Reparationer mv.	3 695	+ Reparationer mv.	2 342
- Returvarer	7 253	- Returvarer	7 253
- Fragt mv. på indførslen	14 748		
<b>= Betalingsbalancens vareimport</b>	<b>547 699</b>	<b>= Betalingsbalancens vareeksport</b>	<b>599 382</b>

[www.statistikbanken.dk/13](http://www.statistikbanken.dk/13)

Tabel 347 Betalingsbalancens løbende poster og kapitalbalancen

	Varer og tjenester, netto <sup>1</sup> mio. kr.	Formueindkomst, netto <sup>1</sup> mio. kr.	Betalingsbalancens løbende poster, netto <sup>1</sup>		Nettoaktiver over for udlandet ultimo året (Kapitalbalancen) <sup>2</sup>		
			mio. kr.	I pct. af bruttonationalproduktet	mio. kr.	I pct. af bruttonationalproduktet	Pr. indbygger kr.
1960	-458	33	-407	-1,0	-417	-1,0	-90
1970	-3 452	-334	-4 077	-3,4	-14 929	-12,6	-3 016
1975	-1 800	-1 866	-3 176	-1,5	-26 818	-12,4	-5 294
1980	-4 090	-9 580	-13 400	-3,6	-99 700	-26,7	-19 457
1985	-533	-27 045	-28 833	-4,7	-243 500	-39,6	-47 593
1990	41 863	-33 891	3 425	0,4	-282 000	-33,5	-54 795
1995	41 306	-25 815	7 153	0,7	-268 000	-26,3	-50 657
2000	77 693	-33 001	18 208	1,4	-218 000	-16,8	-40 754
2005	82 229	13 671	67 137	4,3	61 000	3,9	11 239
2010*	96 634	42 171	96 851	5,5	184 000	10,5	33 090
2011*	97 812	60 100	115 788	6,5	437 000	24,4	78 308

<sup>1</sup> Ændret opgørelse fra og med 1988 til IMF's femte betalingsbalancemanual og Færøerne og Grønland som udland. <sup>2</sup> Fra og med ultimo 1991 varetages opgørelsen af Danmarks Nationalbank.

Kilde (for nettoaktiver): Danmarks Nationalbank  
Nye tal for kapitalbalancen forventes offentliggjort april 2013

[www.statistikbanken.dk/bop6](http://www.statistikbanken.dk/bop6)

Tabel 348 Aktiver og passiver over for udlandet (Kapitalbalancen)

	31. december	2009*	2010*	2011*
		mia. kr.		
<b>INSTRUMENTER</b>				
<b>Aktiver i alt</b>		<b>4 061</b>	<b>4 539</b>	<b>4 693</b>
Aktiver i alt ekskl. reserveaktiver		3 663	4 109	4 203
Direkte investeringer		1 106	1 234	1 396
Porteføljeinvesteringer		1 539	1 767	1 705
Aktier mv.		613	736	701
Obligationer mv.		926	1 031	1 005
Finansielle derivater, netto		21	39	92
Andre investeringer		996	1 068	1 010
Reserveaktiver		398	431	490
<b>Passiver i alt</b>		<b>3 988</b>	<b>4 355</b>	<b>4 256</b>
Direkte investeringer		799	779	837
Porteføljeinvesteringer		1 709	1 953	1 896
Aktier mv.		348	520	452
Obligationer mv.		1 362	1 433	1 445
Andre investeringer		1 480	1 623	1 523
<b>SEKTORER</b>				
<b>Aktiver i alt</b>		<b>4 061</b>	<b>4 539</b>	<b>4 693</b>
Private selskaber og husholdninger		2 486	2 875	3 022
Offentlig forvaltning og service		30	35	38
Monetære og Finansielle Institutioner		1 146	1 197	1 141
Danmarks Nationalbank		400	432	492
<b>Passiver i alt</b>		<b>3 988</b>	<b>4 355</b>	<b>4 256</b>
Private selskaber og husholdninger		1 548	1 753	1 689
Offentlig forvaltning og service		267	285	375
Monetære og Finansielle Institutioner		2 169	2 312	2 188
Nationalbanken (valutareserven)		5	5	5
<b>Nettoaktiver i alt (aktiver - passiver)</b>		<b>73</b>	<b>184</b>	<b>437</b>
Private selskaber og husholdninger		938	1 122	1 333
Offentlig forvaltning og service		-237	-251	-337
Monetære og Finansielle Institutioner		-1 023	-1 115	-1 046
Danmarks Nationalbank		395	428	487

Kilde: Danmarks Nationalbank  
Nye tal forventes offentliggjort april 2013

