

Arbejdsmarked og løn

1

Det danske arbejdsmarked

Mænd og kvinder i arbejdsstyrken – forskellen mindskes

Arbejdsmarkedsstatistikken bygger på de grundbegreber, der er vedtaget af den internationale arbejdsorganisation ILO. Befolkningen opdeles i tre grupper:

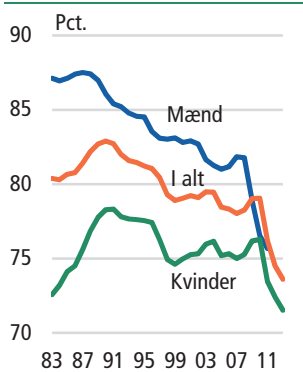
- Beskæftigede
- Ledige
- Personer uden for arbejdsstyrken

Arbejdsstyrken består af beskæftigede og ledige, og erhvervsfrekvensen opgøres som arbejdsstyrken i forhold til befolkningen i den erhvervsaktive aldersgruppe (16-64 år).

Ser man på udviklingen i tilknytningen til arbejdsmarkedet fra starten af 1980'erne og frem til 2011 er der markante forskelle for mænd og kvinder. Kvindernes erhvervsfrekvens steg især i 1980'erne. Udviklingen begyndte i realiteten allerede før 1981, men Danmarks Statistik råder kun over en årlig opgørelse af befolkningens tilknytning til arbejdsmarkedet fra 1981 og frem. Mændenes erhvervsfrekvens faldt i 1980'erne.

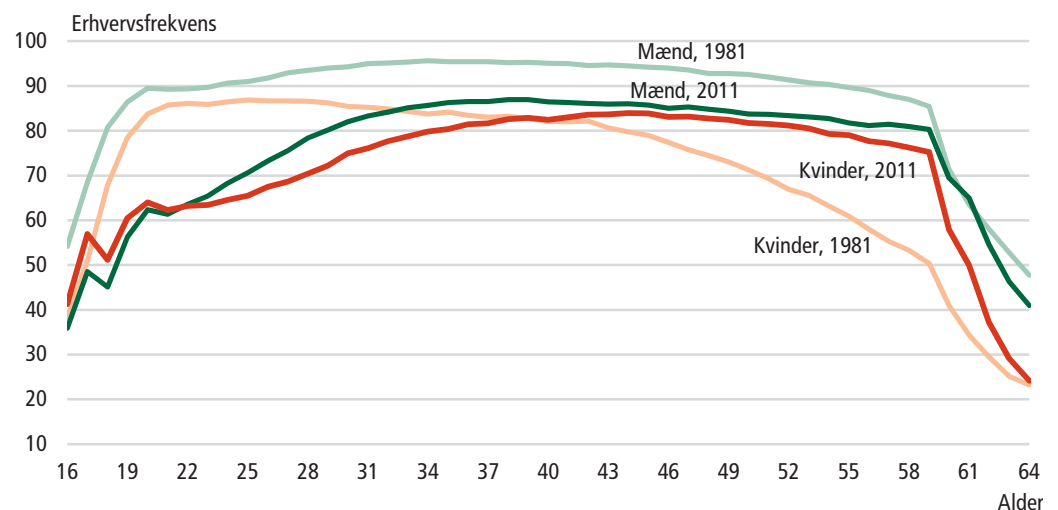
I 1990'erne – hvor Danmark en del af tiden var inde i en lavkonjunktur – var såvel mændenes som kvindernes erhvervsfrekvens faldende i det meste af perioden. Faldet i kvindernes erhvervsfrekvens stoppede dog i 1997, og herefter steg kvindernes erhvervsfrekvens frem til 2002, mens mændenes fortsatte med at falde. Fra 2006 og frem til 2008 steg erhvervsfrekvensen for både mænd og kvinder en smule. Herefter falder erhvervsfrekvensen for såvel mænd som kvinder pga. den økonomiske krise. Faldet bliver dog ekstra stort, fordi statistikken er omlagt i 2009. Oplysningerne for 2009 og frem er derfor ikke fuldt sammenlignelige med de tidligere år.

Figur 1
Erhvervsfrekvens for
16-64-årige



www.statistikbanken.dk/ras1f1

Figur 2 Erhvervsfrekvens fordelt efter alder



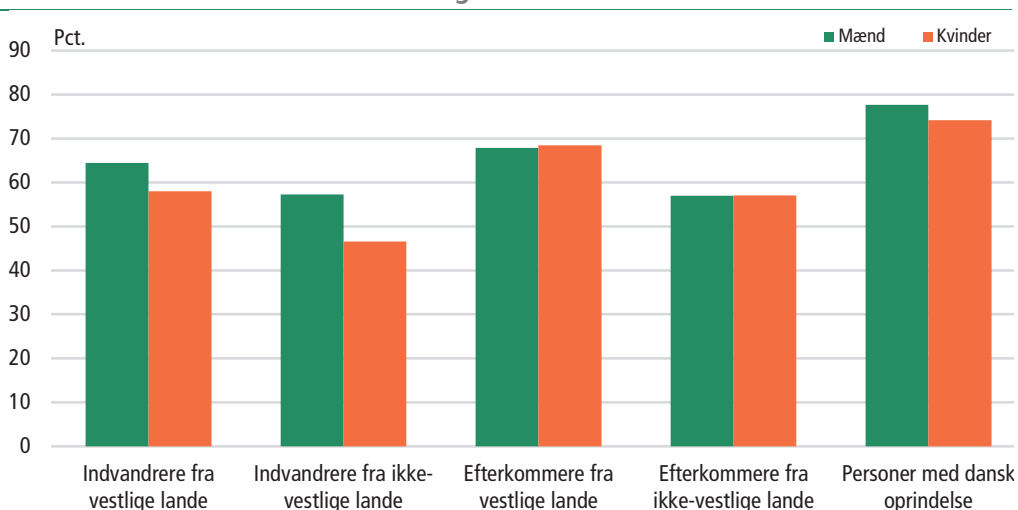
Den stigende erhvervsdeltagelse for kvinder betyder, at de aldersfordelte erhvervsfrekvenser for kvinder har ændret sig markant over tid. I 1981 begyndte kvindernes erhvervsfrekvens allerede at falde svagt, når de var først i trediveerne. Når kvinderne nåede midten af fyrrerne, begyndte de for alvor at forlade arbejdsstyrken. I 2011 holder kvindernes aldersfordelte erhvervsfrekvenser sig på et højt niveau helt frem til 60-års alderen, ligesom det er tilfældet for mændene.

Kvindernes erhvervsfrekvens er lavere end mændenes undtagen for de helt unge aldersgrupper. Således har kvinderne en højere erhvervsfrekvens end mændene op til 21-års alderen. For både mænd og kvinder gælder i øvrigt, at erhvervsfrekvensen for de 18-årige er lavere end for de 17-årige.

Indvandrere og efterkommere på arbejdsmarkedet

Antallet af indvandrere og efterkommere i de erhvervsaktive aldre er steget fra 108.000 til 415.000 i perioden 1981-2011. Det er især antallet af indvandrere og efterkommere fra ikke-vestlige lande, der er steget. I 1981 udgjorde gruppen 36.000 for 16-64-årige, mens antallet var 267.000 i 2011.

Figur 3 Erhvervsfrekvens for indvandrere og efterkommere. 2011



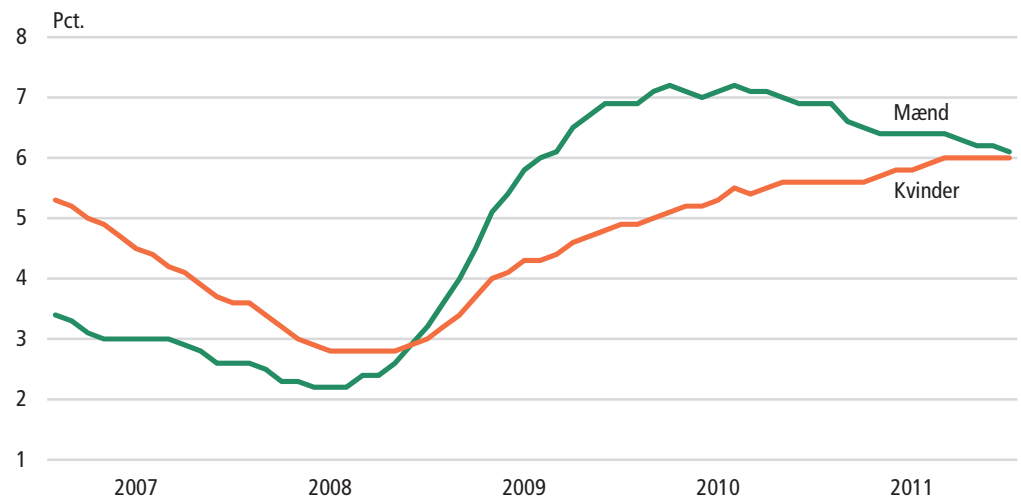
www.statistikbanken.dk/ras1f1

Indvandrernes erhvervsfrekvens er lavere end erhvervsfrekvensen for personer af dansk oprindelse. Indvandrere fra ikke-vestlige lande havde den laveste erhvervsfrekvens på 51,8 pct. i 2011. Samtidig er forskellen mellem mænds og kvinders erhvervsfrekvens relativ stor for indvandrere fra ikke-vestlige lande. Gruppen af efterkommere fra ikke-vestlige lande består fortrinsvis af personer under 30 år, hvorfor en væsentlig del fortsat er under uddannelse. Alligevel har efterkommerne fra ikke-vestlige lande en højere erhvervsfrekvens (57,0 pct.) end indvandrere fra ikke-vestlige lande. Samtidig er forskellen i erhvervsfrekvensen mellem mænd og kvinder mindre for efterkommerne end for indvandrerne.

2

Ledige og øvrige offentligt forsørgede, 16-64-årige**Ledigheden har været uændret de sidste to år**

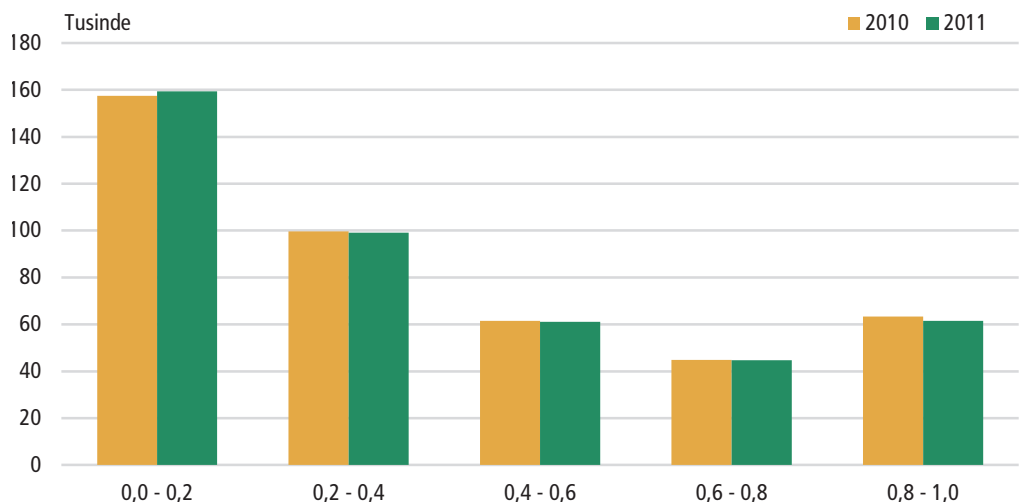
Siden starten af 2010 har bruttoledigheden i Danmark ligget stabilt omkring 160.000-165.000, når der omregnes til fuldt ledige personer. Dette niveau svarer til en ledighedsprocent i omegnen af 6 pct. af arbejdsstyrken.

Figur 4 Sæsonkorrigeret bruttoledighed i pct. af arbejdsstyrken

www.statistikbanken.dk/aus07

Siden udgangen af 2008 har mændene haft højere ledighed end kvinderne

Den sæsonkorrigerede ledighed nåede det laveste niveau i nyere tid i midten af 2008 og har siden da været stigende for både mænd og kvinder. Stigningen har dog i langt højere grad berørt mænd, da de beskæftigede i de hårdest ramte brancher – industri, byggeri og servicefag – typisk er mænd. Siden starten af 2010 er merledigheden for mænd faldet fra over 2 procentpoint til 0 procentpoint ved udgangen af 2011. Historisk set har det været kvinder, der har haft den højeste ledighedsprocent. Før 2008 skal man således helt tilbage til 1976 for at finde en situation, hvor ledigheden var højere blandt mænd end blandt kvinder.

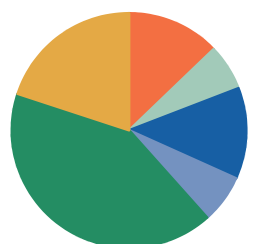
Figur 5 Bruttoledige fordelt efter ledighedsgrader

www.statistikbanken.dk/auaar12

Lidt færre med længerevarende ledighed

I 2011 var 425.900 personer berørt af ledighed i kortere eller længere tid – det er stort set uændret i forhold til 2010. I forhold til 2010 er der i 2011 kommet lidt flere personer med længerevarende ledighed (over 80 pct. af året) og lidt færre med korterevarende ledighed (under 20 pct. af året).

Figur 6
Fuldtidsdeltagere for-
delt efter ydelsestype.
2011



- Registrerede ledige
- Vejledning og opkvalificering
- Støttet beskæftigelse
- Barselsdagpenge mv.
- Tilbagebetaling
- Øvrige ydelsesmodtagere

Offentligt forsørgede, 16-64-årige

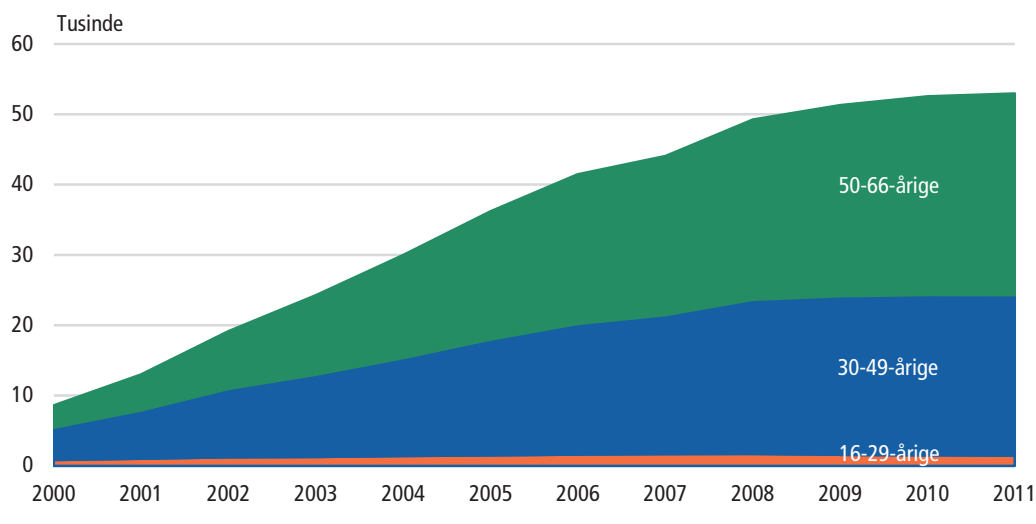
Statistikken over offentligt forsørgede i alderen 16 til 64 år giver et samlet overblik over de registreret ledige, deltagere i støttet beskæftigelse, vejledning og opkvalificering, modtagere af syge- og barselsdagpenge, personer på førtidspension, efterlønsmodtagere samt modtagere af øvrige forsørgelsesydelse.

Med denne afgrænsning var der 845.700 personer (omregnet til fuld tid) offentligt forsørgede i 2011. Heraf var 41,6 pct. på tilbagebetaling fra arbejdsmarkedet, dvs. førtidspensionister og efterlønsmodtagere, 12,8 pct. var registrerede ledige, 12,6 pct. var i støttet beskæftigelse, 6,7 pct. var på barselsdagpenge mv., 6,3 pct. var i foranstaltninger vedr. vejledning eller opkvalificering, mens 20,0 pct. var øvrige ydelsesmodtagere.

Støttet beskæftigelse, herunder personer i fleksjob

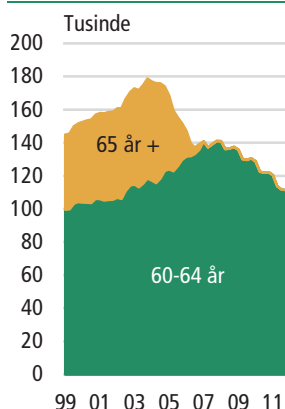
Støttet beskæftigelse udgjorde som nævnt 12,6 pct. af det samlede antal personer uden ordinær beskæftigelse i 2011, svarende til 106.400 personer (omregnet til fuld tid). Heraf var 53.000 personer i fleksjob, mens de resterende 53.400 omfatter voksenlærlinge, skånejob, virksomhedspraktik, ansættelse med løntilskud mv.

Figur 7 **Fuldtidsdeltagere i fleksjob fordelt efter alder**



Antallet af fuldtidspersoner i fleksjob er steget konstant siden 2000 fra et niveau på 8.600 personer (omregnet til fuld tid) til 53.000 i 2011. Denne stigning er sket for alle aldersgrupper, men stigningen har været størst blandt de 50-66-årige. I 2000 udgjorde de 50-66-årige således 36,9 pct. af det samlede antal fuldtidsdeltagere i fleksjob, mens denne andel i 2011 var steget til 54,2 pct.

Figur 8
Fuldtidspersoner på
efterløn



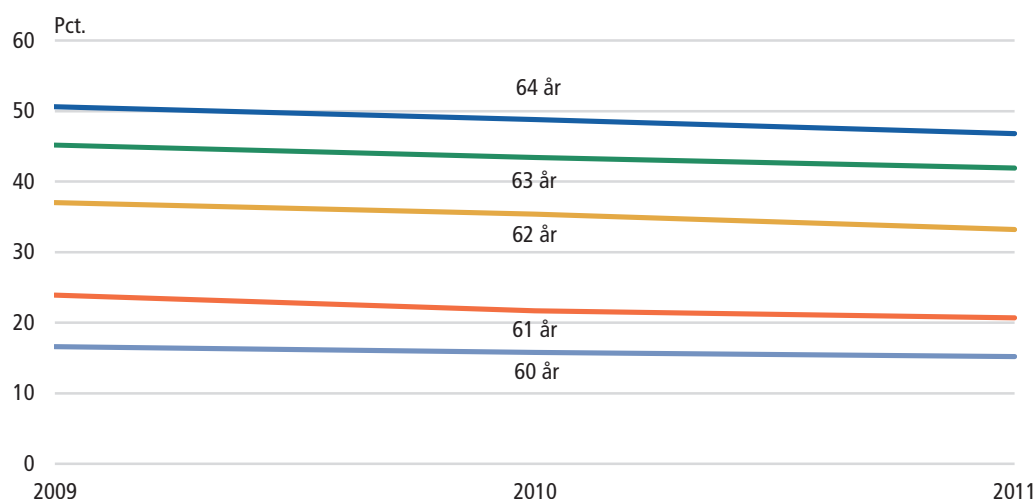
Færre og færre efterlønsmodtagere

Det samlede antal efterlønsmodtagere steg i perioden fra 1996 til udgangen af 2003. Det hidtil højeste niveau var i 4. kvartal 2003, hvor antallet af efterlønsmodtagere nåede op på 178.700 personer (omregnet til fuld tid).

Fra 2004 til 2006 var der et fald på op mod 40.000 i antallet af efterlønsmodtagere. Hovedårsagen til dette fald var nedsættelsen af folkepensionsalderen fra 67 til 65 år for personer født efter 1. juli 1939. Fra 2006 til 2008 lå antallet af efterlønsmodtagere nogenlunde stabilt i underkanten af de 140.000 personer. Fra og med 2008 er antallet af efterlønsmodtagere faldet støt til et niveau på ca. 110.000 personer ved udgangen af 2011.

Set i forhold til befolkningen i efterlønsalderen (60-64 år) er andelen af efterlønsmodtagere i perioden fra 2009 til 2011 faldet for samtlige aldersgrupper.

Figur 9 **Andel af befolkningen på efterløn fordelt efter alder**

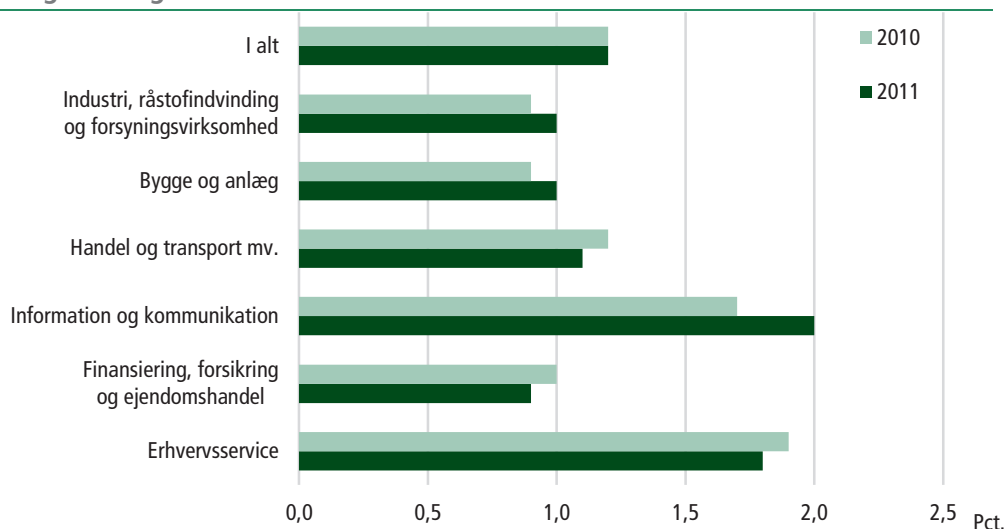


Anm.: Andelen er beregnet som antal personer (omregnet til fuld tid) på efterløn i forhold til befolkningstallet medio året (i de enkelte aldersgrupper).

Højest andel ledige stillinger inden for information og kommunikation

I 2011 var der i gennemsnit for de fire kvartalsopgørelser 18.500 ledige stillinger i den private sektor, svarende til en andel ledige stillinger i forhold til summen af ledige og besatte stillinger på 1,2 pct., hvilket svarer til en uændret andel i forhold til 2010.

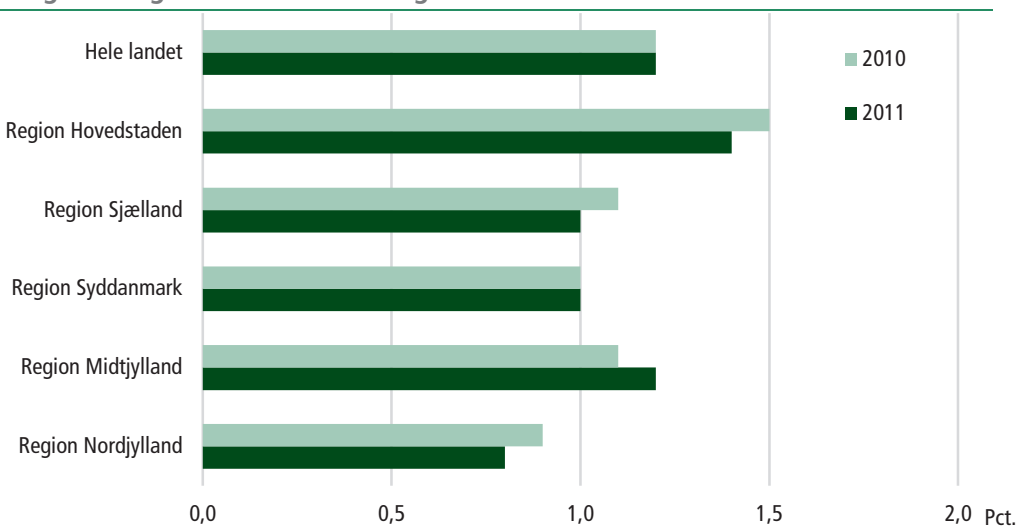
Andelen opgøres som antallet af ledige stillinger i forhold til summen af ledige og besatte stillinger. Branchegruppen information og kommunikation havde i 2011 en andel ledige stillinger på 2,0 pct., hvorved det var den branchegruppe, der havde den største andel ledige stillinger. Med en andel på 0,9 pct. havde branchegrupperne finansiering, forsikring og ejendomshandel den laveste andel ledige stillinger. Fra 2010 til 2011 steg andelen af ledige stillinger inden for information og kommunikation med 0,3 procentpoint. Samtidig steg andelen med 0,1 procentpoint inden for Industri, råstofudvinding og forsyningsvirksomhed samt inden for bygge og anlæg. I de resterende tre hovedbrancher er andelen derimod faldet med 0,1 procentpoint.

Figur 10 Ledige stillinger – fordelt efter branche

<http://www.statistikbanken.dk/Is01>

Højest andel ledige stillinger i Region Hovedstaden

Med en andel ledige stillinger på 1,4 pct. havde Region Hovedstaden den højeste andel ledige stillinger i 2011. Den laveste andel havde Region Nordjylland, idet kun 0,8 pct. af samtlige stillinger i Nordjylland var ledige i 2011. Fra 2010 til 2011 faldt andelen af ledige stillinger med 0,1 procentpoint i Hovedstaden, på Sjælland samt i Nordjylland. Samtidig var andelen uændret i Syddanmark og stigende 0,1 procentpoint i Midtjylland.

Figur 11 Ledige stillinger – fordelt efter region

<http://www.statistikbanken.dk/Is02>

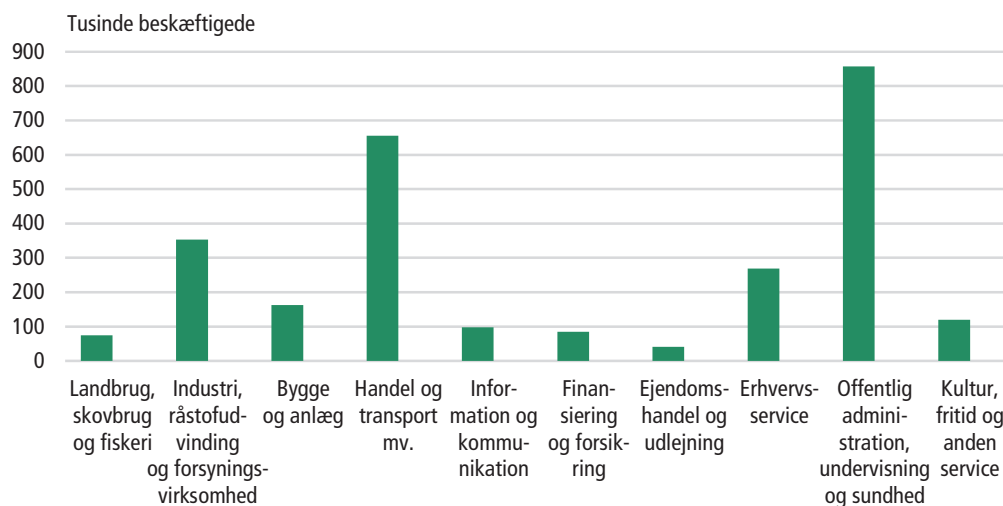
De mindre arbejdssteder har fortsat den største andel ledige stillinger

De mindre arbejdssteder (færre end 10 ansatte) havde relativt flere ledige stillinger end de større arbejdssteder. I 2011 havde de mindre arbejdssteder en andel ledige stillinger på 1,5 pct. De største arbejdssteder (flere end 100 ansatte) havde til sammenligning en andel ledige stillinger på 1,1 pct.

3

Beskæftigelse og arbejdsomfang

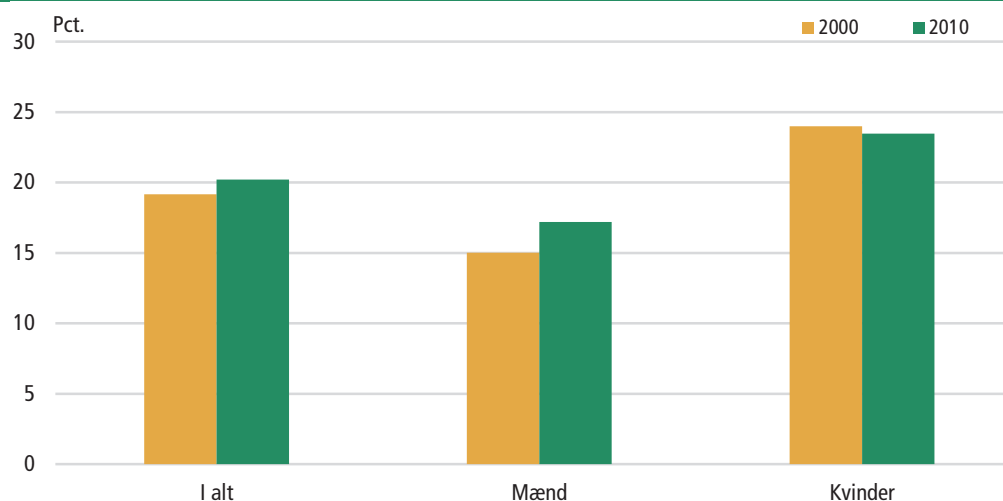
Langt de fleste beskæftigede i Danmark arbejder i tjenesteydende erhverv. Således er de to største branchegrupper *offentlig administration, undervisning og sundhed* med 857.000 beskæftigede (31,6 pct. af de beskæftigede) og *handel og transport mv.* med 655.000 beskæftigede (24,1 pct.). Primære erhverv som *landbrug, skovbrug og fiskeri* udgør en langt mindre del med 75.000 beskæftigede (2,7 pct.).

Figur 12 Beskæftigede fordelt efter branchegrupper. 2010

www.statistikbanken.dk/atr11

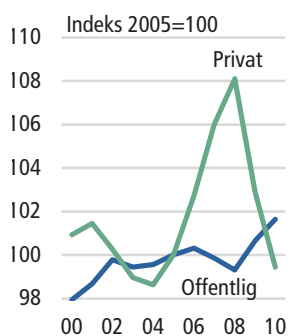
Kvinder arbejder færre timer end mænd

Kvinder arbejder ikke lige så mange timer som mænd. I 2010 var 23,5 pct. af kvinderne deltidsbeskæftigede, mens kun 17,2 pct. af de beskæftigede mænd var på deltid. Forskellen mellem mænd og kvinders deltidsfrekvens bliver dog mindre med årene. Således var der i 2000 flere kvinder (24,0 pct.) og færre mænd (15,0 pct.) på deltid.

Figur 13 Beskæftigede på deltid

Anm.: Deltidsbeskæftigelse er her defineret som personer der arbejder mindre end 27 timer om ugen i deres hovederhverv.
Kilde: Årligt arbejdstidsregnskab.

Figur 14
Beskæftigelse fordelt efter sektor



www.statistikbanken.dk/atr1

Antallet af beskæftigede faldt i det private og steg i det offentlige

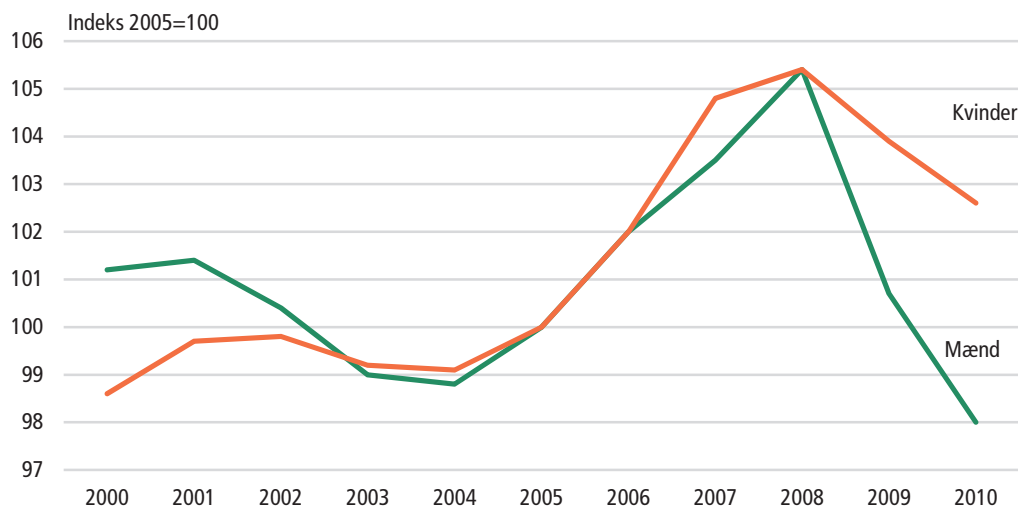
Antallet af beskæftigede faldt i gennemsnit med 71.000 personer (2,5 pct.) pr. år fra 2008 til 2010, og der blev i gennemsnit arbejdet 2,9 pct. færre timer pr. år. Faldet i beskæftigelsen og de præsterede timer skyldes udviklingen i den markeds-mæssige del af økonomien (*den private sektor og de offentligt ejede selskaber*), hvor beskæftigelsen i gennemsnit faldt med 81.000 personer pr. år (4,1 pct. pr. år). Derimod steg beskæftigelsen i den ikke-markeds-mæssige del af økonomien, dvs. i *offentlig forvaltning og service*, med 10.000 personer pr. år (1,2 pct. pr. år).

Dette står i skarp kontrast til perioden frem til 2008, hvor der var en kraftig stigning i den private beskæftigelse. I perioden 2005 til 2008 steg den private beskæftigelse i gennemsnit med 51.000 personer (2,6 pct.) pr. år. Derimod faldt beskæftigelsen inden for det offentlige med 2.000 personer i gennemsnit (0,2 pct.) pr. år i perioden 2005-2008.

Mænds beskæftigelse faldt meget kraftigere end kvindernes

Mænds beskæftigelse faldt i gennemsnit med 53.000 personer per år (3,6 pct. per år) fra 2008 til 2010. Udviklingen står i skarp kontrast til perioden 2005-2008, hvor mændenes beskæftigelse i gennemsnit steg med 26.000 personer (1,8 pct.) pr. år. For kvinderne faldt antallet af beskæftigelse i gennemsnit med 18.000 personer per år (1,3 pct. per år) fra 2008 til 2010. Kvinders beskæftigelse steg i gennemsnit med 23.000 personer (1,8 pct.) pr. år i perioden 2005-2008. Udviklingen i beskæftigelsen hænger sammen med, at mænd i langt overvejende grad er ansat i det private, mens op imod halvdelen af kvinderne er ansat i det offentlige.

Figur 15 Beskæftigelse fordelt efter køn



www.statistikbanken.dk/atr1

Løn og timefortjeneste

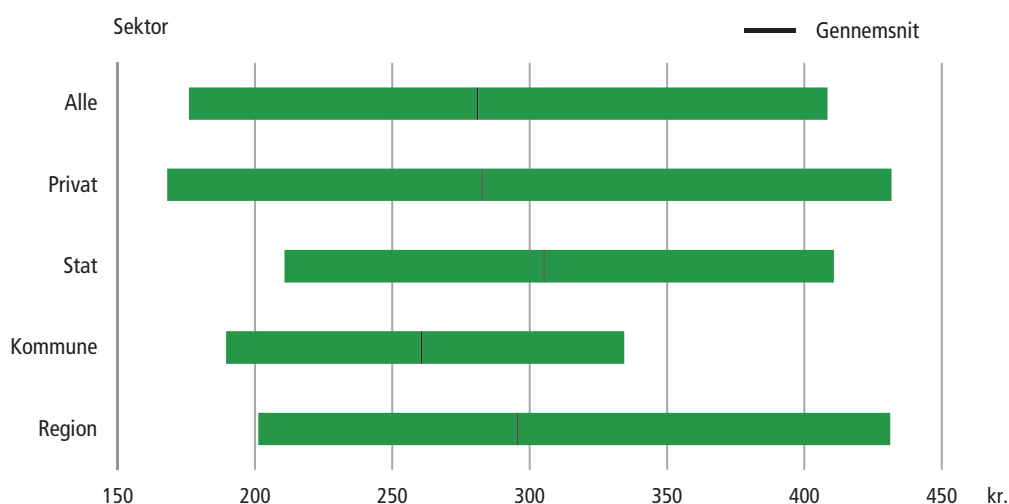
Fortjeneste pr. præsteret time og smalfortjeneste

Løn består af den betaling, som går fra arbejdsgiveren til den enkelte lønmodtager, herunder ferie- og søgnehelligdagsbetaling, personalegoder, bonus, hele pensionsbidraget m.m. Lønnen kan bl.a. sættes i forhold til både de timer, som lønmodtageren *har* arbejdet i perioden, og de timer, som lønmodtageren *normalt* arbejder i perioden. De to lønbegreber kaldes i lønstatistikken for henholdsvis fortjeneste pr. præsteret time og standardberegnet timefortjeneste. Den standardberegnete timefortjeneste er det lønbegreb, som kommer tættest på den løn, som er "aftalt" mellem arbejdsgiver og lønmodtager – mens fortjeneste pr. præsteret time siger noget om, hvad det koster arbejdsgiveren at have lønmodtager ansat pr. time, lønmodtageren er på arbejde.

Mandlige ledere i den private sektor har den højeste løn

Uanset hvordan lønnen opgøres, tjener mænd i gennemsnit mere end kvinder. Ledere tjener mere end andre lønmodtagere, og sjællændere tjener mere end jyder. De ansatte i den statslige sektor tjener i gennemsnit mere end de ansatte i den regionale, private og kommunale sektor. Til gengæld er lønspredningen størst i den private sektor. De ti procent højest betalte lønmodtagere i den private sektor tjente mere end 432 kr. pr. præsteret time i 2010, mens de ti procent lavest betalte tjente mindre end 168 kr. pr. præsteret time. De ti procent højest betalte i den statslige sektor tjente mere end 409 kr. pr. præsteret time, mens de ti procent lavest betalte i sektoren tjente mindre end 211 kr. I kommunerne er tallene henholdsvis 334 kr. og 188 kr. og i regionerne 431 kr. og 201 kr.

Figur 16 Fortjeneste pr. præsteret time. 2010



www.statistikbanken.dk/slon10

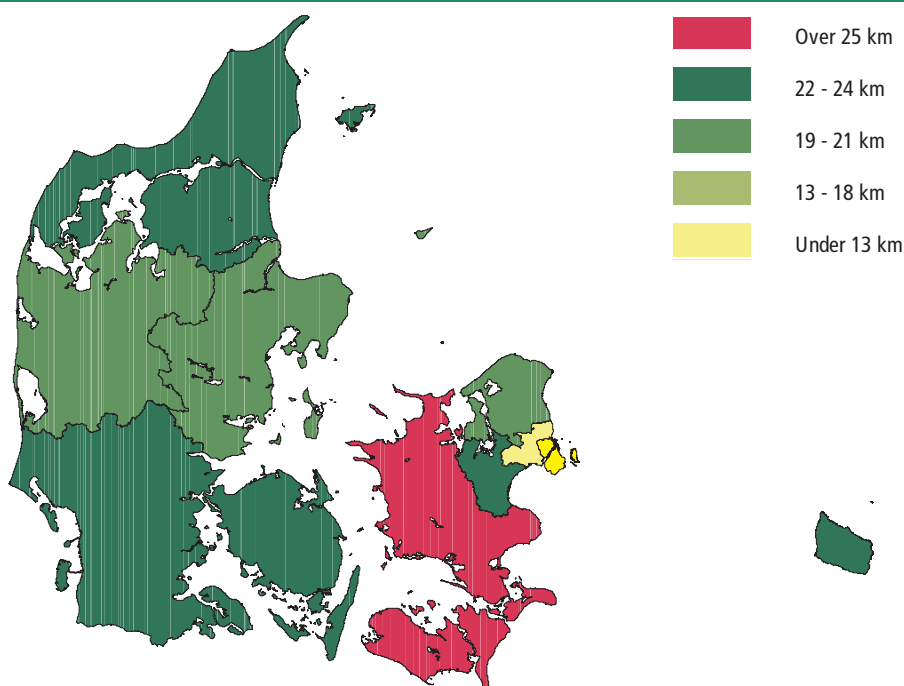
Pendling

Længere pendlingsafstand

Danskerne rejste i gennemsnit 19,7 km hver vej mellem hjem og arbejde i 2010. Det er 0,2 km længere end i 2009 og 2,1 km længere end i 2006. Mænd arbejder i gennemsnit 23,4 km fra deres bopæl, mens kvinder kun har 15,9 km til arbejde. Forskellen mellem mænds og kvinders gennemsnitlige pendlingsafstand er dermed 7,5 km, hvilket er lidt mere end i 2006, hvor den var 6,4 km.

Pendlingsafstanden beregnes som den korteste vejafstand mellem bopæl og arbejde. Med i opgørelsen tæller alle beskæftigede, som ikke bor og arbejder på samme adresse. Som regel foregår pendlingen som en daglig rejse mellem bopæl og arbejdssted, men i nogle tilfælde kan der være tale om en rejse, der foretages sjældnere.

Figur 17 Pendling. 2010



© Kort & Matrikelstyrelsen

www.statistikbanken.dk/afstb2

Københavnere pendler kortest – vest- og sydsjællændere længst

Beskæftigede med bopæl i Vest- og Sydsjælland har længst til arbejde, nemlig 27,4 km i gennemsnit. Beskæftigede med bopæl i København By og Københavns Omegn pendler derimod kun 12,1 og 12,8 km til arbejde. Beskæftigede med bopæl i alle andre landsdele pendler mellem 19,7 og 22,5 km. til arbejde.

6

Fravær

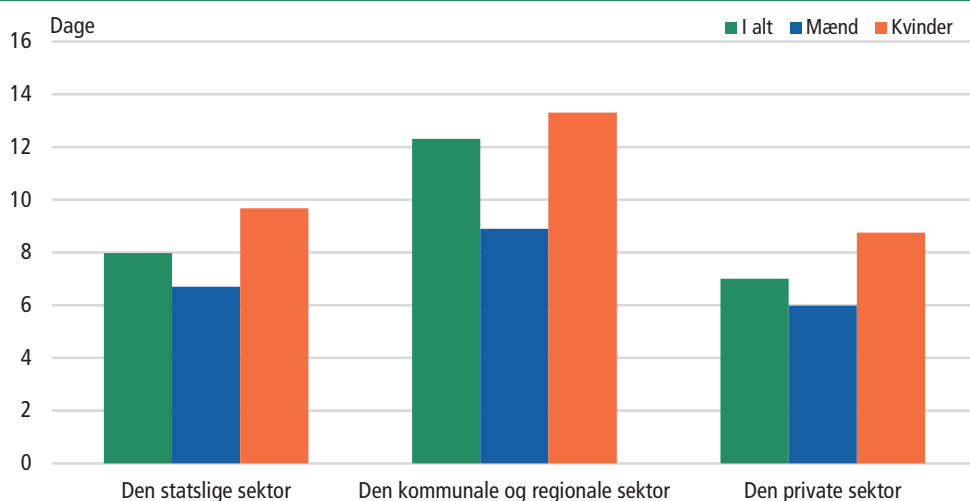
Kvinder har mere sygefravær end mænd

I 2010 var de ansatte i den kommunale og regionale sektor i gennemsnit fraværende pga. egen sygdom i 12,3 arbejdsdage. Sygefraværet i den kommunale og regionale sektor lå på et højere niveau end i de øvrige sektorer. I staten lå sygefraværet på 8 arbejdsdage, mens de privatansatte i gennemsnit havde 7 fraværdsdage pga. sygdom i 2010.

I alle sektorer har kvinder højere sygefravær end mænd, og forskellene på fraværet i sektorerne skyldes dermed til en vis grad forskellig kønsfordeling. I kommuner og regioner er 77 pct. af de ansatte kvinder, mens andelen ligger på 43 pct. i staten og 37 pct. i den private sektor.

I de tre sektorer er der også forskel på de opgaver, der udføres, hvilket har betydning for fraværets omfang. I den kommunale sektor er en stor del af de ansatte fx beskæftiget inden for branchen *sundhed og socialvæsen*, som er et område med højt sygefravær.

Figur 18 Fravær på grund af egen sygdom. 2010



www.statistikbanken.dk/fra05

7

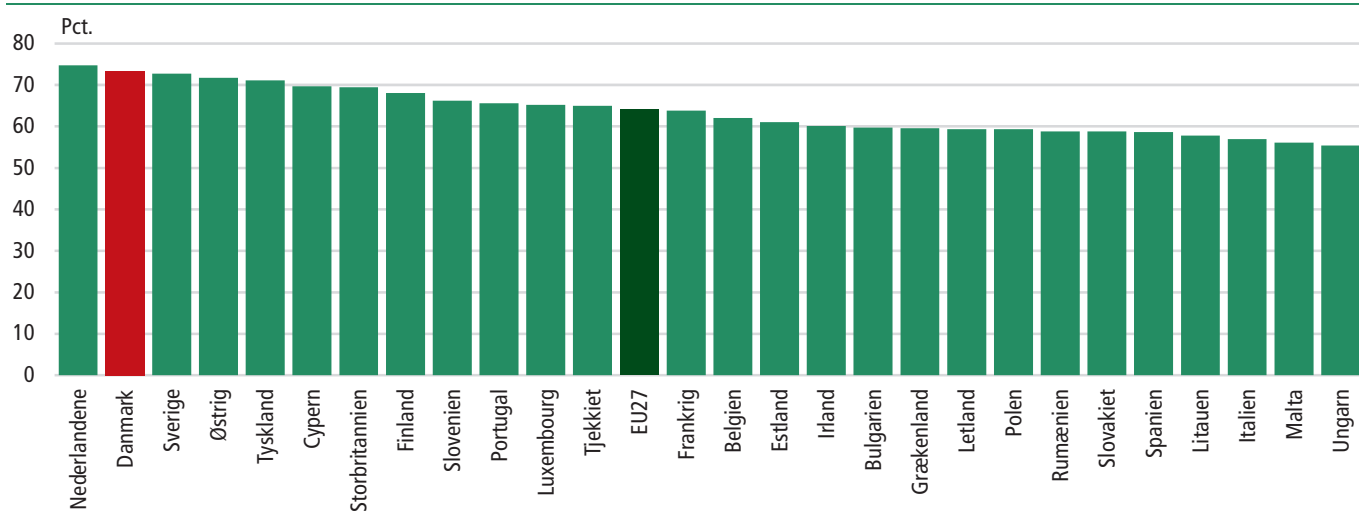
Et europæisk perspektiv

Nederlandene havde den højeste beskæftigelsesfrekvens i EU

Med 74,7 pct. af befolkningen i alderen 15-64 år i beskæftigelse havde Nederlandene den højeste beskæftigelsesfrekvens i EU i 2010 ifølge *arbejdskraftundersøgelsen*.

Arbejdskraftundersøgelsens informationer indsamles efter samme retningslinjer og ensartede metoder i alle EU-lande. Derved kan oplysningerne i arbejdskraftundersøgelsen umiddelbart sammenlignes med oplysningerne fra tilsvarende undersøgelser i alle EU-lande.

Figur 19 Beskæftigelsesfrekvenser i EU. 2010



Kilde: Eurostat

I 2010 var beskæftigelsesfrekvensen i Nederlandene betydeligt over EU-gennemsnittet på 64,1 pct. Nederlandene lå højere end Danmark og Sverige, der havde beskæftigelsesfrekvenser på henholdsvis 73,3 og 72,7 pct. De laveste beskæftigelsesfrekvenser havde Malta og Ungarn, med henholdsvis 56,1 og 55,4 pct.

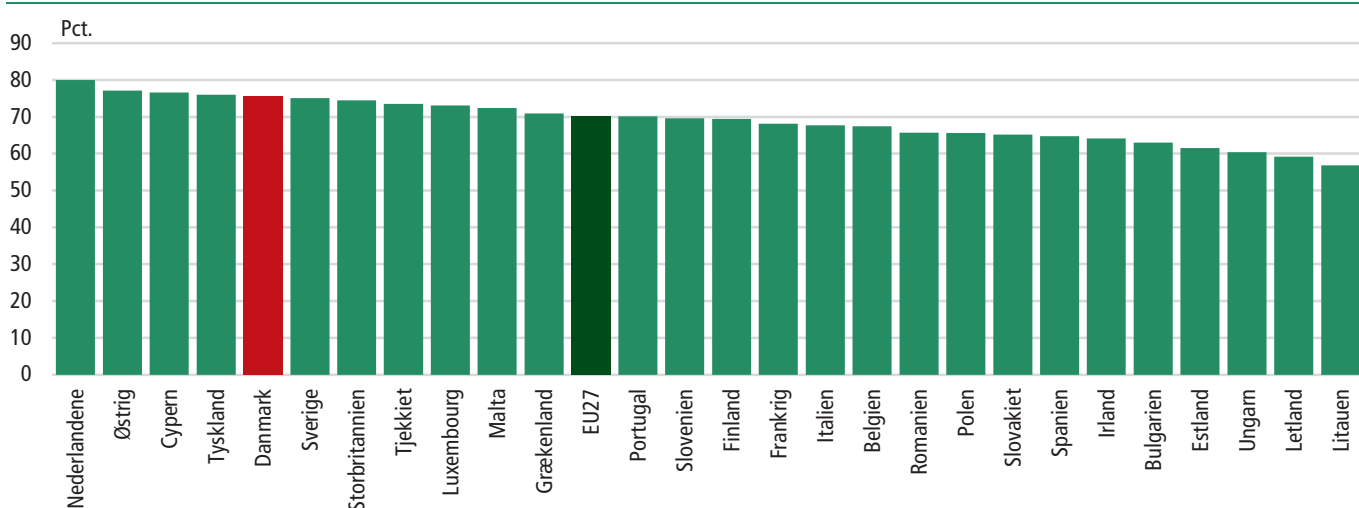
Beskæftigelsesfrekvensen er antallet af beskæftigede i en bestemt aldersgruppe i forhold til antallet af personer i den samme aldersgruppe i befolkningen. I kapitlet *International statistik* findes der beskæftigelsestal for en bredere kreds af lande.

Nederlandene havde den højeste beskæftigelsesfrekvens for mænd

Nederlandene havde med 80,0 pct. den højeste beskæftigelsesfrekvens for mænd blandt de 27 EU-lande, efterfulgt af Østrig og Cypern, hvor henholdsvis 77,1 og 76,6 pct. af mændene var beskæftigede. Danmark havde den femtehøjeste beskæftigelsesfrekvens for mænd med 75,6 pct.

Letland og Litauen havde med henholdsvis 59,2 og 56,8 pct. de laveste beskæftigelsesfrekvenser for mænd. Gennemsnittet for de 27 EU-lande var på 70,1 pct.

Figur 20 Beskæftigelsesfrekvenser i EU. Mænd. 2010

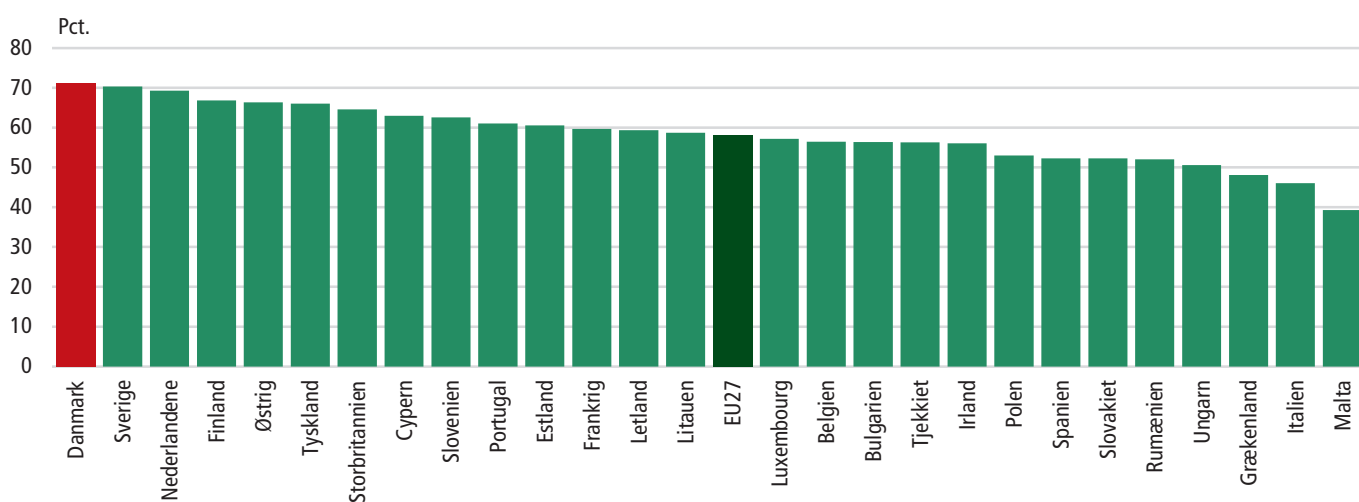


Kilde: Eurostat

Danmark havde den højeste beskæftigelsesfrekvens for kvinder

Danmark har haft den højeste beskæftigelsesfrekvens for kvinder i EU siden 2004. I 2010 var 71,1 pct. af kvinderne i Danmark i arbejde. Efter Danmark havde Sverige og Nederlandene de højeste beskæftigelsesfrekvenser for kvinder med henholdsvis 70,3 og 69,3 pct. i arbejde. Gennemsnittet i de 27 EU-lande var 58,2 pct. Italien og Malta havde med 46,1 og 39,3 pct. de laveste beskæftigelsesfrekvenser for kvinder i EU.

Figur 21 Beskæftigelsesfrekvenser i EU. Kvinder. 2010

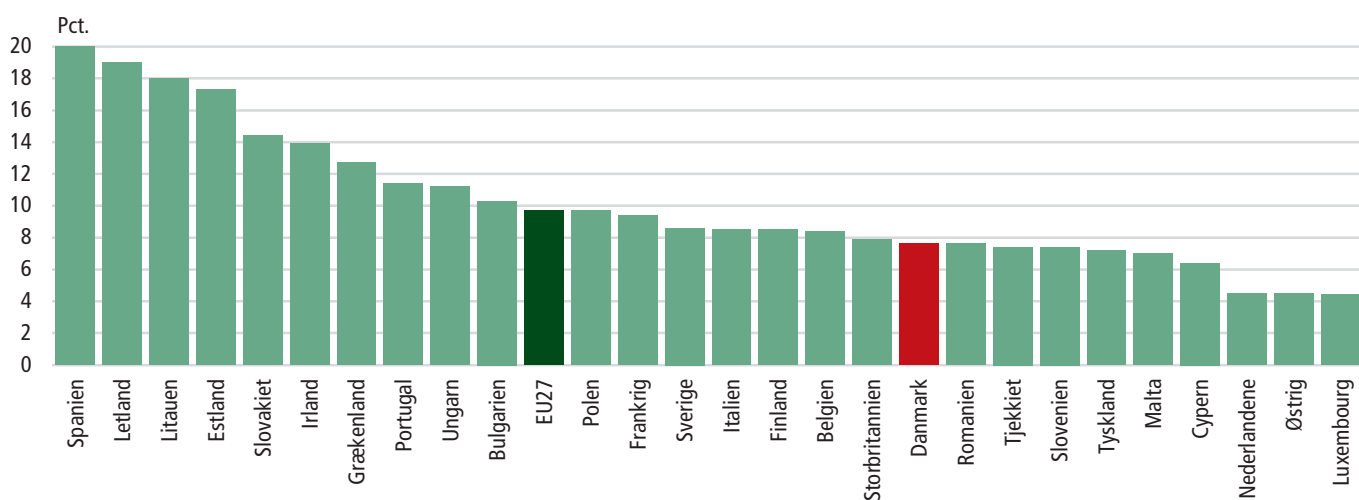


Kilde: Eurostat

Luxembourg havde den laveste ledighed i EU

Blandt de 27 EU-lande var det Luxembourg, der havde den laveste AKU-ledighed på 4,4 pct., efterfulgt af både Østrig og Nederlandene med 4,5 pct., mens AKU-ledigheden blandt de 15-64-årige i Danmark var 7,6 pct. i 2010.

Figur 22 Ledighed i EU. 15-64-årige. 2010



Kilde: Eurostat

Den højeste ledighed i 2010 findes i Spanien og Letland, hvor henholdsvis 20,2 pct. og 19,0 pct. var arbejdsløse. Gennemsnittet for EU var 9,7 pct.

Ledige i arbejdskraftundersøgelsen er de ubeskæftigede, der ønsker at få et job, som har søgt arbejde inden for de seneste fire uger og kan tiltræde et nyt job inden for to uger.

Arbejdskraftundersøgelsen følger de internationalt anvendte definitioner af ledighed og omfatter hele befolkningen, herunder også arbejdssøgende studerende mv. Disse personer indgår ikke i den registrerede ledighed, da de ikke modtager dagpenge eller kontanthjælp, og den registrerede ledighed har derfor et lavere ledighedsniveau end arbejdskraftundersøgelsen.

Ledighedsprocenten er antallet af ledige i en bestemt aldersgruppe i forhold til antallet af personer i den samme aldersgruppe i arbejdsstyrken.

I kapitlet *International statistik* findes der ledighedstal for en bredere kreds af lande.

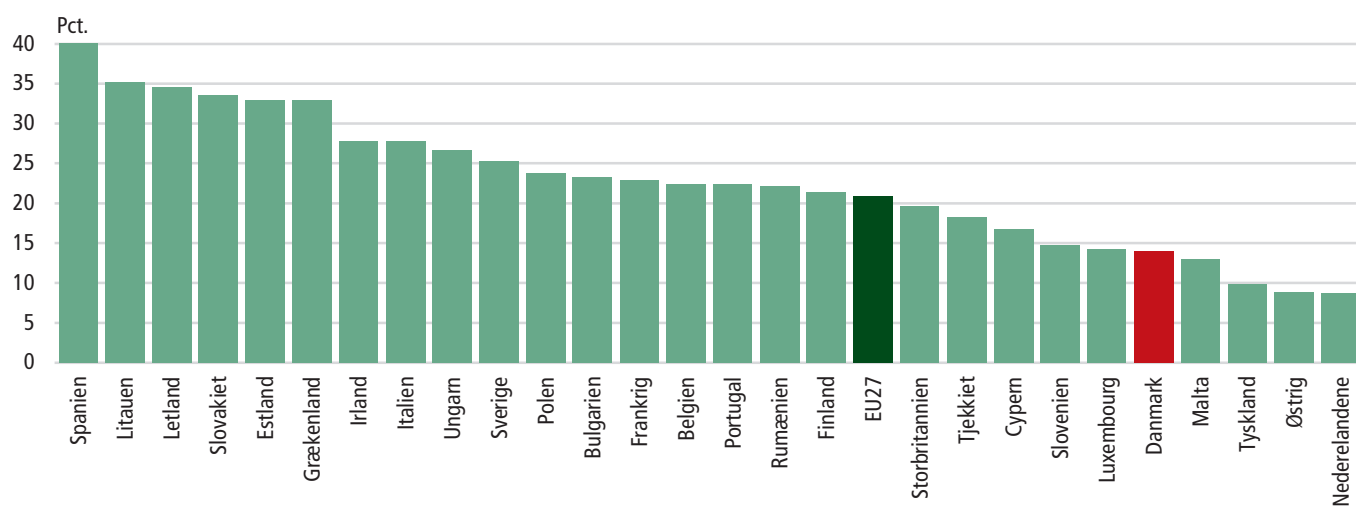
Ungdomsledigheden i EU

Når man ser på ungdomsledigheden i EU i 2010, dvs. ledigheden blandt de 15-24-årige, lå Danmark også forholdsvis lavt, men Nederlandene og Østrig havde dog en lavere ungdomsledighed end Danmark. Danmark havde en ungdomsledighed på 14,0 pct., mens Nederlandene og Østrig var nede på henholdsvis 8,7 og 8,8 pct.

I vores naboland Sverige var ungdomsledigheden overraskende høj. Her var den 25,2 pct., mens ledigheden for de 15-64-årige kun var 8,6 pct.

Den højeste ungdomsledighed i EU findes i 2010 i Spanien og Litauen, hvor henholdsvis 41,6 og 35,1 pct. af de 15-24-årige var ledige. EU-gennemsnittet var 20,9 pct.

Figur 23 Ungdomsledighed i EU. 15-24-årige. 2010



Kilde: Eurostat

Tabel 105		Befolkningen fordelt efter erhverv ved folketællingerne								
	1834	1840	1845	1855	1860	1870	1880	1890	1901	
	tusinde personer									
Befolkningen i alt	1 224	1 283	1 350	1 500	1 601	1 785	1 969	2 172	2 450	
Landbrug	704	720	744	816	853	934	1 006	997	1 015	
Fiskeri og søfart	34	35	37	40	45	47	54	59	73	
Håndværk og industri	261	302	334	389	423	460	511	606	721	
Handel og omsætning	51	56	60	78	95	121	152	214	277	
Immateriel virksomhed	81	82	83	86	92	106	132	159	194	
Formue	48	48	52	58	58	69	81	92	113	
Understøttelse	45	41	40	33	35	48	33	45	56	
	pct.									
Befolkningen i alt	100	100	100	100	100	100	100	100	100	
Landbrug	58	56	55	54	53	52	51	46	41	
Fiskeri og søfart	3	3	3	3	3	3	3	3	3	
Håndværk og industri	21	24	25	26	26	26	26	28	29	
Handel og omsætning	4	4	4	5	6	7	8	10	11	
Immateriel virksomhed	7	6	6	6	6	6	7	7	8	
Formue	4	4	4	4	4	4	4	4	5	
Understøttelse	3	3	3	2	2	3	2	2	2	

Anm.: Erhvervsgruppering som ved tællingen i 1890. Hjemmeboende børn og gifte kvinder samt personer med tjeneste i huset er placeret i samme erhverv som husstandsoverhovedet. Hele befolkningen angiver befolkningsmængden i det landområde, der hører til det egentlige Danmark på tællingstidspunktet. På grund af afrunding stemmer totalerne ikke.

Tabel 106		Befolkningen fordelt efter erhverv ved folketællingerne								
	1901	1906	1911	1930	1940	1950	1960	1965	1970	
	tusinde personer									
Befolkningen i alt	2 450	2 589	2 757	3 551	3 844	4 281	4 585	4 768	4 938	
Landbrug mv.	975	999	1 041	1 127	1 066	1 012	861	703	495	
Industri	721	737	788	1 091	1 285	1 492	1 674	1 776	1 758	
Handel og omsætning	238	291	310	421	484	557	631	661	681	
Transportvirksomhed	126	138	162	236	249	306	335	331	330	
Administration og liberale erhverv	118	135	141	223	268	363	480	605	770	
Uoplyst branche	53	68	73	86	73	63	31	43	69	
Pension, formue, understøttelse	219	220	241	367	418	487	574	649	834	
	pct.									
Befolkningen i alt	100	100	100	100	100	100	100	100	100	
Landbrug mv.	40	39	38	32	28	24	19	15	10	
Industri	29	28	29	31	33	35	37	37	36	
Handel og omsætning	10	11	11	12	13	13	14	14	14	
Transportvirksomhed	5	5	6	7	7	7	7	7	7	
Administration og liberale erhverv	5	5	5	6	7	8	10	13	16	
Uoplyst branche	2	3	3	2	2	1	1	1	1	
Pension, formue, understøttelse	9	8	9	10	11	11	13	14	17	

Anm.: Hjemmeboende børn, gifte kvinder uden erhvervs-mæssig beskæftigelse samt husassistenter er placeret i samme branche som husstandsoverhovedet. Erhvervs-gruppering som ved tællingen i 1950. 1901-1911 er ekskl. Sønderjylland. På grund af afrunding stemmer totalerne ikke.

Kilde: Lars Bugge m.fl. *Erhvervsstrukturens udvikling i Danmark 1901-76*

Tabel 107 Beskæftigede personer fordelt efter erhverv

	2001	2006	2011
	tusinde personer		
I alt	2 773	2 755	2 667
Landbrug, skovbrug og fiskeri	98	82	70
Industri, råstofindvinding og forsyningsvirksomhed	464	400	319
Bygge og anlæg	173	179	150
Handel og transport mv.	649	653	628
Information og kommunikation	106	97	98
Finansiering og forsikring	79	80	82
Ejendomshandel og udlejning	33	38	44
Erhvervsservice	226	257	266
Offentlig administration, undervisning og sundhed	817	842	873
Kultur, fritid og anden service	114	117	117
Uoplyst aktivitet	12	9	20

Nye tal forventes offentliggjort april 2013

www.statistikbanken.dk/ras9**Tabel 108** Lønmodtagere fordelt efter køn og sektor. 2011

	Mænd	Kvinder	I alt
	personer		
I alt	1 241 422	1 215 249	2 456 671
Stat	108 187	102 148	210 335
Sociale kasser og fonde	574	1 607	2 181
Regioner	29 611	109 677	139 288
Kommuner	123 158	400 590	523 748
Offentlig forvaltning og service i alt	261 530	614 022	875 552
Offentlige selskaber mv.	42 742	24 682	67 424
Den offentlige sektor i alt	304 272	638 704	942 976
Privat	937 126	576 524	1 513 650
Udenlands sektoren	24	21	45
Uoplyst sektor	-	-	-

Nye tal forventes offentliggjort april 2013

www.statistikbanken.dk/rasoff11

Tabel 109 Beskæftigede fordelt efter branche og socioøkonomisk status. 2011

	Selvstændige	Medarbejdende ægtefæller	Lønmodtagere						Lønmodtagere i alt	Beskæftigede i alt
			Topledere	Højeste niveau	Mellemniveau	Grundniveau	Andre	Uden nærm. ang.		
tusinde personer										
Mænd og kvinder i alt	205,5	5,3	99,5	570,7	302,0	1 022,8	237,6	224,1	2 456,7	2 667,4
Landbrug, skovbrug og fiskeri	34,3	2,0	0,2	0,7	0,9	7,1	2,6	22,0	33,4	69,7
Industri, råstofindvinding og forsyningsvirksomhed	8,5	0,3	17,9	32,0	44,0	169,1	29,3	18,3	310,5	319,3
Bygge og anlæg	18,2	0,4	6,2	3,2	8,7	80,5	18,5	13,9	131,0	149,6
Handel og transport mv.	43,6	1,3	29,0	23,0	66,6	306,5	79,7	78,5	583,1	628,0
Information og kommunikation	7,3	0,1	5,2	37,4	19,5	15,9	4,9	7,8	90,7	98,1
Finansiering og forsikring	0,3	0,0	5,4	32,2	21,2	18,1	1,2	3,6	81,7	82,1
Ejendomshandel og udlejning	10,0	0,1	1,4	1,7	5,0	13,6	3,8	8,3	33,9	44,0
Erhvervsservice	31,2	0,6	8,8	55,1	38,6	57,9	49,5	24,1	234,0	265,8
Offentlig administration, undervisning og sundhed	18,6	0,2	21,9	365,0	86,2	316,8	37,6	27,1	854,5	873,3
Kultur, fritid og anden service	13,6	0,2	3,5	20,4	11,4	37,1	10,5	20,5	103,4	117,2
Uoplyst aktivitet	19,8	0,2	0,0	0,1	0,0	0,1	0,0	0,2	0,4	20,4
Mænd i alt	148,3	0,6	72,3	236,5	142,4	521,0	131,5	137,7	1 241,4	1 390,3
Landbrug, skovbrug og fiskeri	31,0	0,1	0,2	0,4	0,6	5,1	1,9	16,8	25,0	56,1
Industri, råstofindvinding og forsyningsvirksomhed	6,7	0,0	15,3	22,6	26,3	121,7	20,3	12,0	218,1	224,8
Bygge og anlæg	17,6	0,0	5,7	2,7	6,3	73,4	17,7	12,0	117,8	135,4
Handel og transport mv.	31,8	0,3	22,1	13,1	39,9	172,5	48,1	48,0	343,8	375,8
Information og kommunikation	6,3	0,0	4,1	27,2	14,1	7,5	3,0	5,9	61,7	68,0
Finansiering og forsikring	0,3	0,0	4,2	18,0	10,4	5,5	0,4	2,2	40,6	40,9
Ejendomshandel og udlejning	7,8	0,0	1,1	0,9	2,6	8,4	2,1	5,7	20,8	28,7
Erhvervsservice	21,0	0,1	6,6	34,4	16,3	28,0	24,9	13,9	124,1	145,2
Offentlig administration, undervisning og sundhed	7,8	0,0	10,8	107,6	20,5	85,1	8,9	11,3	244,2	252,0
Kultur, fritid og anden service	5,2	0,0	2,3	9,5	5,6	13,7	4,3	9,8	45,1	50,3
Uoplyst aktivitet	12,7	0,0	0,0	0,0	0,0	0,0	0,0	0,1	0,2	12,9
Kvinder i alt	57,2	4,7	27,2	334,2	159,6	501,7	106,1	86,4	1 215,2	1 277,1
Landbrug, skovbrug og fiskeri	3,3	1,9	0,0	0,3	0,3	2,0	0,7	5,2	8,5	13,6
Industri, råstofindvinding og forsyningsvirksomhed	1,9	0,3	2,6	9,4	17,7	47,4	9,0	6,2	92,3	94,4
Bygge og anlæg	0,6	0,3	0,5	0,5	2,4	7,0	0,8	1,9	13,2	14,2
Handel og transport mv.	11,8	1,1	6,9	9,8	26,7	133,9	31,5	30,4	239,3	252,2
Information og kommunikation	0,9	0,1	1,1	10,1	5,5	8,4	1,9	2,0	29,0	30,1
Finansiering og forsikring	0,0	0,0	1,2	14,2	10,9	12,6	0,9	1,4	41,2	41,2
Ejendomshandel og udlejning	2,1	0,1	0,4	0,8	2,4	5,2	1,7	2,6	13,0	15,3
Erhvervsservice	10,2	0,5	2,2	20,7	22,2	29,9	24,6	10,2	109,9	120,6
Offentlig administration, undervisning og sundhed	10,8	0,1	11,0	257,4	65,7	231,7	28,7	15,8	610,3	621,2
Kultur, fritid og anden service	8,5	0,1	1,2	10,9	5,9	23,4	6,2	10,7	58,3	66,9
Uoplyst aktivitet	7,1	0,2	0,0	0,0	0,0	0,0	0,0	0,1	0,2	7,5

Nye tal forventes offentliggjort april 2013

www.statistikbanken.dk/ras9

Tabel 110 Befolkningen fordelt efter køn, bopæl og socioøkonomisk status. 2011

	I arbejdsstyrken					Uden for arbejdsstyrken				Befolkningen i alt
	Selvstændige	Medarbejdende ægtefæller	Lønmodtagere	Arbejdsløse	I alt	Midlertidigt uden for arbejdsstyrken	Tilbagetrækning fra arbejdsstyrken	Pensionister	Andre uden for arbejdsstyrken	
	tusinde personer									
Mænd og kvinder i alt	205,5	5,3	2 456,7	88,3	2 755,8	159,1	118,4	1 051,0	1 476,4	5 560,6
Region Hovedstaden	61,1	1,0	772,8	30,0	864,9	45,4	27,3	287,8	474,1	1 699,4
Region Sjælland	31,7	0,8	351,9	12,2	396,7	23,0	20,6	172,0	207,5	819,8
Region Syddanmark	43,2	1,4	515,6	18,5	578,7	35,4	28,3	247,2	311,2	1 200,7
Region Midtjylland	46,9	1,3	566,5	17,6	632,2	37,8	27,0	226,6	337,4	1 261,0
Region Nordjylland	22,7	0,7	249,9	10,0	283,3	17,5	15,2	117,5	146,3	579,8
Mænd i alt	148,3	0,6	1 241,4	52,1	1 442,4	68,3	49,6	444,2	752,0	2 756,6
Region Hovedstaden	41,4	0,2	382,9	17,0	441,5	19,4	11,2	118,9	240,8	831,8
Region Sjælland	23,0	0,1	177,1	7,2	207,4	10,0	8,8	74,2	106,0	406,4
Region Syddanmark	31,9	0,1	263,3	11,3	306,6	15,5	12,0	105,3	158,3	597,8
Region Midtjylland	34,7	0,1	289,8	10,3	334,9	16,0	11,1	95,5	171,7	629,3
Region Nordjylland	17,3	0,1	128,3	6,3	152,0	7,4	6,4	50,2	75,1	291,2
Kvinder i alt	57,2	4,7	1 215,2	36,2	1 313,3	90,7	68,8	606,7	724,5	2 804,0
Region Hovedstaden	19,7	0,9	389,9	13,0	423,4	26,0	16,0	168,8	233,3	867,6
Region Sjælland	8,6	0,7	174,8	5,1	189,3	13,0	11,9	97,8	101,4	413,4
Region Syddanmark	11,2	1,3	252,4	7,2	272,0	19,9	16,2	141,8	152,9	602,8
Region Midtjylland	12,2	1,2	276,6	7,2	297,3	21,8	15,9	131,1	165,7	631,7
Region Nordjylland	5,4	0,7	121,5	3,7	131,3	10,1	8,8	67,2	71,2	288,6

Nye tal forventes offentliggjort april 2013

www.statistikbanken.dk/ras207

Tabel 111 16-64-årige fordelt efter herkomst og arbejdsmarkedstilknøytning. 2011

	Befolkningen	Arbejdsstyrken	Beskæftigede	Erhvervsfrekvens	Beskæftigelsesfrekvens
	personer			pct.	
Hele befolkningen	3 559 514	2 620 321	2 531 979	73,6	71,1
Indvandrere fra:					
Vestlige lande	138 970	85 131	82 008	61,3	59,0
Ikke-vestlige lande	229 136	118 587	109 029	51,8	47,6
Bosnien-Hercegovina	15 832	8 261	7 801	52,2	49,3
Irak	18 482	7 223	6 487	39,1	35,1
Iran	11 300	5 972	5 544	52,8	49,1
Jugoslavien (ex.)	9 351	4 884	4 499	52,2	48,1
Libanon	11 268	4 220	3 755	37,5	33,3
Pakistan	10 223	5 313	4 779	52,0	46,7
Somalia	8 905	3 135	2 583	35,2	29,0
Tyrkiet	29 511	17 222	15 234	58,4	51,6
Efterkommere	46 472	27 418	25 939	59,0	55,8
Personer af dansk oprindelse	3 144 936	2 389 185	2 315 003	76,0	73,6

Nye tal forventes offentliggjort april 2013

www.statistikbanken.dk/ras1f og ras207

Tabel 112 Pendlingsafstande for beskæftigede. 2010

	Pendling i alt	Ingen pendling	Indtil 5 km	5-10 km	10-20 km	20-30 km	30-40 km	40-50 km	Over 50 km	Ikke beregnet	Gennem- snit
Mænd og kvinder i alt	2 684 992	179 754	850 497	480 940	502 036	256 558	135 943	76 789	195 522	6 953	19,7
Region Hovedstaden	835 244	45 584	279 882	191 669	174 813	69 630	32 025	14 466	25 624	1 551	14,6
Region Sjælland	390 144	29 682	95 940	45 325	66 666	46 806	32 320	18 735	53 496	1 174	25,8
Region Syddanmark	567 771	41 056	182 744	99 615	99 828	55 524	25 769	14 174	46 875	2 186	21,2
Region Midtjylland	617 001	42 774	200 362	102 712	112 029	57 241	31 560	21 344	48 021	958	20,3
Region Nordjylland	274 832	20 658	91 569	41 619	48 700	27 357	14 269	8 070	21 506	1 084	22,3
Landsdel København by	350 794	15 173	156 076	96 026	49 562	13 224	7 228	2 367	10 524	614	12,1
Landsdel Københavns omegn	247 260	12 186	70 944	64 102	74 663	15 167	3 434	1 380	5 121	263	12,8
Landsdel Nordsjælland	219 065	16 619	46 063	28 800	47 300	39 237	20 927	10 715	9 014	390	20,3
Landsdel Bornholm	18 125	1 606	6 799	2 741	3 288	2 002	436	4	965	284	22,5
Landsdel Østsjælland	117 723	7 709	24 848	13 234	21 311	20 981	16 596	7 873	5 058	113	22,2
Landsdel Vest- og Sydsjælland	272 421	21 973	71 092	32 091	45 355	25 825	15 724	10 862	48 438	1 061	27,4
Landsdel Fyn	224 006	15 844	71 972	41 966	38 860	19 619	9 708	6 160	18 601	1 276	21,1
Landsdel Sydjylland	343 765	25 212	110 772	57 649	60 968	35 905	16 061	8 014	28 274	910	21,2
Landsdel Østjylland	405 921	25 713	126 911	74 089	74 311	35 882	21 034	14 943	32 405	633	20,7
Landsdel Vestjylland	211 080	17 061	73 451	28 623	37 718	21 359	10 526	6 401	15 616	325	19,7
Landsdel Nordjylland	274 832	20 658	91 569	41 619	48 700	27 357	14 269	8 070	21 506	1 084	22,3
Mænd i alt	1 394 304	130 089	387 296	232 024	250 945	134 004	75 980	45 887	132 264	5 815	23,4
Region Hovedstaden	423 871	31 423	121 477	92 181	93 341	39 064	18 860	9 049	17 299	1 177	17,2
Region Sjælland	202 004	21 670	41 658	20 191	30 080	23 384	17 679	11 065	35 453	824	30,9
Region Syddanmark	298 504	29 982	85 820	48 467	49 068	28 592	14 167	8 221	32 145	2 042	25,3
Region Midtjylland	324 125	31 443	94 331	50 262	54 844	29 205	17 669	12 940	32 599	832	24,0
Region Nordjylland	145 800	15 571	44 010	20 923	23 612	13 759	7 605	4 612	14 768	940	26,8
Landsdel København by	177 103	10 305	69 541	47 664	28 759	8 217	4 173	1 381	6 607	456	14,1
Landsdel Københavns omegn	125 793	8 532	29 250	31 189	40 681	9 023	2 268	927	3 714	209	15,2
Landsdel Nordsjælland	111 400	11 418	19 390	12 021	22 281	20 781	12 178	6 739	6 299	293	23,7
Landsdel Bornholm	9 575	1 168	3 296	1 307	1 620	1 043	241	2	679	219	28,7
Landsdel Østsjælland	59 839	5 490	9 936	5 694	9 874	11 235	9 488	4 693	3 339	90	25,7
Landsdel Vest- og Sydsjælland	142 165	16 180	31 722	14 497	20 206	12 149	8 191	6 372	32 114	734	33,1
Landsdel Fyn	116 218	11 415	32 965	19 777	19 211	10 147	5 314	3 473	12 717	1 199	25,5
Landsdel Sydjylland	182 286	18 567	52 855	28 690	29 857	18 445	8 853	4 748	19 428	843	25,2
Landsdel Østjylland	210 747	18 701	58 007	35 704	36 355	18 484	12 042	9 035	21 854	565	24,5
Landsdel Vestjylland	113 378	12 742	36 324	14 558	18 489	10 721	5 627	3 905	10 745	267	22,9
Landsdel Nordjylland	145 800	15 571	44 010	20 923	23 612	13 759	7 605	4 612	14 768	940	26,8
Kvinder i alt	1 290 688	49 665	463 201	248 916	251 091	122 554	59 963	30 902	63 258	1 138	15,9
Region Hovedstaden	411 373	14 161	158 405	99 488	81 472	30 566	13 165	5 417	8 325	374	12,1
Region Sjælland	188 140	8 012	54 282	25 134	36 586	23 422	14 641	7 670	18 043	350	20,7
Region Syddanmark	269 267	11 074	96 924	51 148	50 760	26 932	11 602	5 953	14 730	144	16,9
Region Midtjylland	292 876	11 331	106 031	52 450	57 185	28 036	13 891	8 404	15 422	126	16,6
Region Nordjylland	129 032	5 087	47 559	20 696	25 088	13 598	6 664	3 458	6 738	144	17,6
Landsdel København by	173 691	4 868	86 535	48 362	20 803	5 007	3 055	986	3 917	158	10,1
Landsdel Københavns omegn	121 467	3 654	41 694	32 913	33 982	6 144	1 166	453	1 407	54	10,5
Landsdel Nordsjælland	107 665	5 201	26 673	16 779	25 019	18 456	8 749	3 976	2 715	97	17,0
Landsdel Bornholm	8 550	438	3 503	1 434	1 668	959	195	2	286	65	16,2
Landsdel Østsjælland	57 884	2 219	14 912	7 540	11 437	9 746	7 108	3 180	1 719	23	18,7
Landsdel Vest- og Sydsjælland	130 256	5 793	39 370	17 594	25 149	13 676	7 533	4 490	16 324	327	21,6
Landsdel Fyn	107 788	4 429	39 007	22 189	19 649	9 472	4 394	2 687	5 884	77	16,7
Landsdel Sydjylland	161 479	6 645	57 917	28 959	31 111	17 460	7 208	3 266	8 846	67	17,0
Landsdel Østjylland	195 174	7 012	68 904	38 385	37 956	17 398	8 992	5 908	10 551	68	16,8
Landsdel Vestjylland	97 702	4 319	37 127	14 065	19 229	10 638	4 899	2 496	4 871	58	16,2
Landsdel Nordjylland	129 032	5 087	47 559	20 696	25 088	13 598	6 664	3 458	6 738	144	17,6

Anm.: Regioner og landsdele angiver de beskæftigedes bopæl.

Nye tal forventes offentliggjort juni 2012

www.statistikbanken.dk/afstba1 og afstb2

Tabel 113 Ind- og udpendling for større kommuner. 2011

	Personer med arbejdssted i området			Beskæftigede personer med bopæl i området			Nettoindpendling		
	Mænd	Kvinder	I alt	Mænd	Kvinder	I alt	Mænd	Kvinder	I alt
	----- personer -----								
Region Hovedstaden	467 428	438 796	906 224	424 498	410 409	834 907	42 930	28 387	71 317
Region Sjælland	163 375	159 373	322 748	200 195	184 223	384 418	-36 820	-24 850	-61 670
Region Syddanmark	289 425	264 047	553 472	295 305	264 856	560 161	-5 880	-809	-6 689
Region Midtjylland	321 172	287 486	608 658	324 625	290 041	614 666	-3 453	-2 555	-6 008
Region Nordjylland	142 864	126 834	269 698	145 659	127 613	273 272	-2 795	-779	-3 574
Landsdel København by	204 519	204 652	409 171	178 907	175 353	354 260	25 612	29 299	54 911
København	170 698	172 685	343 383	140 637	136 750	277 387	30 061	35 935	65 996
Frederiksberg	18 100	21 133	39 233	24 927	25 533	50 460	-6 827	-4 400	-11 227
Landsdel Københavns omegn	167 017	140 713	307 730	125 292	120 182	245 474	41 725	20 531	62 256
Ballerup	22 290	17 856	40 146	11 029	10 743	21 772	11 261	7 113	18 374
Gentofte	17 052	19 778	36 830	17 706	17 577	35 283	-654	2 201	1 547
Gladsaxe	18 980	16 638	35 618	15 974	15 549	31 523	3 006	1 089	4 095
Høje-Taastrup	15 633	12 630	28 263	11 899	10 749	22 648	3 734	1 881	5 615
Lyngby-Taarbæk	16 744	14 997	31 741	12 810	12 631	25 441	3 934	2 366	6 300
Landsdel Nordsjælland	86 738	85 236	171 974	110 878	106 561	217 439	-24 140	-21 325	-45 465
Hillerød	12 413	14 449	26 862	12 113	11 886	23 999	300	2 563	2 863
Landsdel Bornholm	9 154	8 195	17 349	9 421	8 313	17 734	-267	-118	-385
Landsdel Østsjælland	48 080	46 984	95 064	59 530	56 789	116 319	-11 450	-9 805	-21 255
Roskilde	19 673	20 715	40 388	20 832	20 116	40 948	-1 159	599	-560
Landsdel Vest-og Sydsjælland	115 295	112 389	227 684	140 665	127 434	268 099	-25 370	-15 045	-40 415
Holbæk	13 449	14 109	27 558	17 490	16 243	33 733	-4 041	-2 134	-6 175
Næstved	14 930	16 586	31 516	20 024	18 367	38 391	-5 094	-1 781	-6 875
Slagelse	16 971	15 927	32 898	18 620	16 991	35 611	-1 649	-1 064	-2 713
Landsdel Fyn	105 841	103 037	208 878	114 458	106 112	220 570	-8 617	-3 075	-11 692
Odense	46 709	49 348	96 057	43 949	42 734	86 683	2 760	6 614	9 374
Landsdel Sydjylland	183 584	161 010	344 594	180 847	158 744	339 591	2 737	2 266	5 003
Esbjerg	30 838	27 450	58 288	28 717	25 783	54 500	2 121	1 667	3 788
Fredericia	14 849	11 249	26 098	12 194	10 871	23 065	2 655	378	3 033
Kolding	25 461	22 854	48 315	22 886	20 764	43 650	2 575	2 090	4 665
Sønderborg	17 575	16 263	33 838	17 746	15 912	33 658	-171	351	180
Vejle	25 984	24 888	50 872	27 710	24 897	52 607	-1 726	-9	-1 735
Aabenraa	14 490	12 700	27 190	14 600	12 769	27 369	-110	-69	-179
Landsdel Østjylland	204 777	189 520	394 297	211 672	193 875	405 547	-6 895	-4 355	-11 250
Horsens	21 042	19 158	40 200	21 065	18 522	39 587	-23	636	613
Randers	19 761	20 296	40 057	23 502	21 200	44 702	-3 741	-904	-4 645
Silkeborg	19 759	18 308	38 067	23 043	20 648	43 691	-3 284	-2 340	-5 624
Aarhus	90 856	85 503	176 359	77 272	74 679	151 951	13 584	10 824	24 408
Landsdel Vestjylland	116 395	97 966	214 361	112 953	96 166	209 119	3 442	1 800	5 242
Herning	23 499	19 957	43 456	22 717	19 409	42 126	782	548	1 330
Holstebro	15 272	14 394	29 666	15 036	13 372	28 408	236	1 022	1 258
Ringkøbing-Skjern	16 901	12 865	29 766	15 887	12 892	28 779	1 014	-27	987
Viborg	26 024	22 609	48 633	24 837	21 575	46 412	1 187	1 034	2 221
Landsdel Nordjylland	142 864	126 834	269 698	145 659	127 613	273 272	-2 795	-779	-3 574
Frederikshavn	15 119	12 700	27 819	14 851	13 142	27 993	268	-442	-174
Hjørring	15 055	14 125	29 180	16 401	14 647	31 048	-1 346	-522	-1 868
Aalborg	53 786	49 482	103 268	49 421	45 253	94 674	4 365	4 229	8 594

Nye tal forventes offentliggjort april 2013

www.statistikbanken.dk/rasa1 og rasb1

Tabel 114 Fravær på grund af egen sygdom fordelt efter alder. 2010

	Den statslige sektor			Den kommunale og regionale sektor			Den private sektor		
	Mænd	Kvinder	I alt	Mænd	Kvinder	I alt	Mænd	Kvinder	I alt
	fraværsdag pr. fuldtidsansat								
Alder i alt	6,70	9,67	7,98	8,90	13,31	12,31	5,98	8,75	7,00
-19 år	8,29	8,00	8,18	7,04	10,49	9,82	6,45	4,32	5,70
20-24 år	9,32	11,22	9,81	9,27	14,01	12,88	7,70	9,21	8,31
25-29 år	7,16	8,85	7,85	8,92	15,68	14,40	6,49	10,09	7,90
30-34 år	5,74	9,17	7,35	8,53	14,83	13,51	6,12	9,43	7,38
35-39 år	5,58	9,29	7,41	8,72	13,59	12,55	5,64	9,11	6,96
40-44 år	5,80	9,48	7,57	8,95	13,08	12,22	5,56	8,19	6,57
45-49 år	6,23	9,61	7,75	8,81	12,61	11,83	5,49	8,87	6,76
50-54 år	6,93	10,17	8,21	8,82	12,66	11,79	5,80	8,25	6,66
55-59 år	7,61	10,86	8,90	9,41	12,87	11,99	6,16	8,21	6,83
60 år +	7,33	9,50	8,14	8,83	11,55	10,66	6,12	7,75	6,55

Nye tal forventes offentliggjort december 2012

www.statistikbanken.dk/fra05

Tabel 115 Fravær på grund af egen sygdom fordelt efter arbejdsfunktion. 2010

	Den statslige sektor	Den kommunale og regionale sektor	Den private sektor
		fraværsdage pr. fuldtidsansat	
I alt	7,98	12,31	7,00
Militært arbejde	7,88
Ledelsesarbejde	4,88	5,81	3,32
Højt kvalifikationsniveau	6,13	11,54	5,24
Mellemhøjt kvalifikationsniveau	9,57	10,20	5,87
Kontor- og kundeservicearbejde	10,59	10,99	8,15
Service- og salgsarbejde	9,74	14,57	8,06
Arbejde i landbrug, skovbrug og fiskeri	7,61	12,60	11,50
Håndværkspræget arbejde	8,71	9,68	7,96
Operatør-, monterings- og transportarbejde	6,30	8,61	8,58
Andet manuelt arbejde	12,11	13,65	8,67

Nye tal forventes offentliggjort december 2012

www.statistikbanken.dk/fra011

Tabel 116 Løn opdelt efter arbejdsfunktion og sektor. 2010

		Fortjeneste	Overtids- tillæg	Fraværs- betalinger	Gene- tillæg	Personale- goder	Uregel- mæssige betalinger	Pension inkl. ATP	Basisfor- tjeneste	Standard- beregnet måned- fortjeneste
		kr. pr. præsteret time								
Alle	Alle	280,55	0,97	9,85	4,81	1,85	4,37	34,04	224,65	37 305
	Privat	282,78	1,12	7,37	2,95	2,76	4,29	33,26	231,04	38 120
	Offentlig	276,60	0,71	14,24	8,10	0,25	4,50	35,44	213,35	35 862
Militært arbejde	Alle	279,27	0,00	10,29	14,97	0,16	18,91	26,53	208,40	36 967
	Privat	•	•	•	•	•	•	•	•	•
	Offentlig	279,27	0,00	10,29	14,97	0,16	18,91	26,53	208,40	36 967
Ledelsesarbejde	Alle	455,05	0,16	9,96	0,75	12,60	11,12	55,57	364,88	61 832
	Privat	464,87	0,18	9,69	0,68	15,05	10,73	54,69	373,86	63 293
	Offentlig	408,16	0,08	11,29	1,10	0,95	12,95	59,79	322,01	54 860
Højt kvalifikationsniveau	Alle	327,63	0,70	13,40	4,29	1,40	5,43	42,97	259,44	43 170
	Privat	357,90	0,32	9,62	1,27	2,93	6,67	44,46	292,63	48 178
	Offentlig	305,66	0,98	16,14	6,48	0,28	4,53	41,89	235,36	39 536
Mellemhøjt kvalifikationsniveau	Alle	295,56	0,36	9,49	2,06	2,96	4,12	36,84	239,73	39 532
	Privat	302,19	0,31	8,09	1,90	3,86	4,39	36,67	246,96	40 744
	Offentlig	276,34	0,49	13,54	2,54	0,34	3,32	37,33	218,77	36 016
Almindeligt kontor- og kundeservicearbejde	Alle	241,30	0,49	8,14	1,61	0,80	2,40	29,28	198,57	32 228
	Privat	241,51	0,53	7,15	1,69	0,96	2,28	28,67	200,23	32 459
	Offentlig	240,49	0,36	12,10	1,26	0,20	2,90	31,72	191,95	31 312
Service- og salgsarbejde	Alle	219,28	0,49	9,38	10,24	0,76	2,47	22,71	173,23	28 826
	Privat	207,04	0,45	4,70	3,83	1,58	1,88	20,83	173,77	28 112
	Offentlig	229,38	0,51	13,25	15,54	0,08	2,96	24,26	172,78	29 415
Arbejde inden for landbrug, skovbrug mv.	Alle	216,27	1,24	6,32	1,73	0,53	1,84	24,70	179,90	29 026
	Privat	211,64	1,41	5,54	1,79	0,58	1,27	23,20	177,85	28 524
	Offentlig	236,05	0,53	9,64	1,47	0,35	4,27	31,12	188,66	31 168
Håndværkspræget arbejde	Alle	249,53	2,41	6,98	3,98	0,55	4,14	29,51	201,96	33 477
	Privat	248,96	2,45	6,78	3,83	0,56	3,99	29,36	201,99	33 432
	Offentlig	260,60	1,50	10,92	6,92	0,35	7,08	32,50	201,32	34 341
Operatør-, monterings- og transportarbejde	Alle	233,97	3,16	6,76	7,79	0,23	2,54	27,18	186,30	31 248
	Privat	230,81	3,22	6,67	7,40	0,20	2,45	26,80	184,07	30 820
	Offentlig	313,06	1,49	9,05	17,65	0,99	4,75	36,90	242,24	41 998
Andet manuelt arbejde	Alle	205,90	1,82	6,46	4,30	0,24	2,40	22,24	168,44	27 513
	Privat	204,83	2,21	4,97	4,18	0,27	2,30	21,75	169,15	27 620
	Offentlig	209,23	0,59	11,12	4,66	0,13	2,73	23,78	166,22	27 177

Anm.: Den offentlige sektor er ansatte i den statslige, kommunale og regionale sektor. Tabellen omfatter samtlige lønmodtagere ekskl. unge under 18 år og elever.

Nye tal forventes offentliggjort oktober 2012

www.statistikbanken.dk/slon21

Tabel 117 Løn opdelt efter branche og sektor. 2010

		Fortjeneste	Overtids- tillæg	Fraværs- betalinger	Gene- tillæg	Personale- goder	Uregel- mæssige betalinger	Pension inkl. ATP	Basisfor- tjeneste	Standard- beregnet måned- fortjeneste
		kr. pr. præsteret time								
Alle	Alle	280,55	0,97	9,85	4,81	1,85	4,37	34,04	224,65	37 305
	Privat	282,78	1,12	7,37	2,95	2,76	4,29	33,26	231,04	38 120
	Offentlig	276,60	0,71	14,24	8,10	0,25	4,50	35,44	213,35	35 862
Landbrug, skovbrug og fiskeri	Alle	245,27	0,29	8,89	1,30	0,46	4,66	33,30	196,38	32 598
	Privat	•	•	•	•	•	•	•	•	•
	Offentlig	245,27	0,29	8,89	1,30	0,46	4,66	33,30	196,38	32 598
Industri, råstofindvinding og forsyningsvirksomhed	Alle	283,23	1,53	8,00	4,80	2,40	5,02	34,03	227,45	38 081
	Privat	283,56	1,54	7,94	4,76	2,43	5,03	34,04	227,83	38 136
	Offentlig	263,06	0,95	11,66	7,59	0,47	4,61	33,74	204,05	34 660
Bygge og anlæg	Alle	266,05	2,00	6,30	2,48	2,53	5,74	31,54	215,45	35 942
	Privat	265,98	1,99	6,30	2,40	2,54	5,74	31,54	215,48	35 936
	Offentlig	286,24	6,16	9,18	26,79	0,52	3,46	31,85	208,30	38 053
Handel og transport mv.	Alle	257,23	1,29	6,29	3,41	3,43	3,41	29,49	209,90	34 749
	Privat	255,19	1,29	6,18	3,07	3,53	3,24	29,18	208,70	34 488
	Offentlig	309,63	1,39	9,34	12,20	0,72	7,72	37,47	240,77	41 459
Information og kommunikation	Alle	346,95	0,11	8,79	1,73	4,24	8,30	39,86	283,92	46 930
	Privat	347,01	0,11	8,79	1,72	4,25	8,31	39,86	283,98	46 939
	Offentlig	296,11	1,56	7,36	3,34	1,21	6,98	39,63	236,02	39 889
Finansiering og forsikring	Alle	375,77	0,74	11,81	0,81	2,10	5,62	55,56	299,12	49 703
	Privat	376,19	0,74	11,81	0,81	2,11	5,62	55,64	299,45	49 758
	Offentlig	305,07	0,47	11,40	1,16	0,70	5,30	42,88	243,16	40 408
Ejendomshandel og udlejning	Alle	274,96	0,33	7,17	0,94	1,61	1,67	31,17	232,08	37 219
	Privat	273,99	0,31	7,01	0,78	1,65	1,34	30,84	232,06	37 122
	Offentlig	303,87	0,73	11,89	5,78	0,42	11,58	40,81	232,66	40 097
Erhvervsservice	Alle	287,53	0,81	7,56	2,09	2,34	3,99	30,85	239,89	38 846
	Privat	291,02	0,83	6,83	1,88	2,61	3,97	30,38	244,51	39 481
	Offentlig	262,28	0,67	12,83	3,64	0,37	4,17	34,25	206,35	34 236
Offentlig administration, undervisning og sundhed	Alle	274,57	0,65	13,76	7,73	0,27	4,21	34,87	213,08	35 686
	Privat	255,72	0,08	7,03	2,85	0,65	1,96	29,77	213,39	34 544
	Offentlig	276,65	0,71	14,50	8,27	0,23	4,46	35,43	213,05	35 811
Kultur, fritid og anden service	Alle	284,56	0,29	8,84	1,35	1,24	1,91	32,95	237,99	38 188
	Privat	290,06	0,33	8,09	0,93	1,51	1,60	32,20	245,40	39 127
	Offentlig	264,51	0,14	11,56	2,88	0,23	3,02	35,69	210,98	34 769

Anm.: Den offentlige sektor er ansatte i den statslige, kommunale og regionale sektor. Tabellen omfatter samtlige lønmodtagere ekskl. unge under 18 år og elever.

Nye tal forventes offentliggjort oktober 2012

www.statistikbanken.dk/slon40

Tabel 118 Løn opdelt efter uddannelse og sektor. 2010

		Fortjeneste	Overtids- tillæg	Fraværs- betalinger	Gene- tillæg	Personale- goder	Uregel- mæssige betalinger	Pension inkl. ATP	Basisfor- tjeneste	Standard- beregnet måned- fortjeneste
		kr. pr. præsteret time								
Alle	Alle	280,55	0,97	9,85	4,81	1,85	4,37	34,04	224,65	37 305
	Privat	282,78	1,12	7,37	2,95	2,76	4,29	33,26	231,04	38 120
	Offentlig	276,60	0,71	14,24	8,10	0,25	4,50	35,44	213,35	35 862
Grundskole	Alle	227,56	1,62	7,73	5,17	0,84	2,95	25,46	183,79	30 277
	Privat	228,74	2,02	6,24	4,37	1,09	2,66	25,59	186,78	30 713
	Offentlig	224,16	0,47	12,03	7,47	0,13	3,79	25,07	175,20	29 026
Almengymnasial uddannelser	Alle	254,00	0,60	7,61	5,11	1,58	4,09	27,69	207,33	34 054
	Privat	261,70	0,66	6,29	3,68	2,22	3,72	28,85	216,28	35 387
	Offentlig	237,26	0,48	10,49	8,22	0,16	4,88	25,17	187,84	31 155
Erhvervsgymnasial uddannelser	Alle	262,05	0,57	7,59	3,31	2,89	4,13	28,77	214,78	35 228
	Privat	268,97	0,61	6,92	2,37	3,55	3,98	29,66	221,89	36 337
	Offentlig	233,43	0,41	10,39	7,23	0,18	4,72	25,12	185,38	30 644
Erhvervsuddannelser	Alle	259,52	1,05	8,80	5,01	1,75	3,44	30,96	208,51	34 578
	Privat	264,53	1,22	7,04	3,03	2,35	3,37	31,54	215,99	35 642
	Offentlig	246,35	0,61	13,41	10,21	0,19	3,61	29,45	188,87	31 784
Korte videregående uddannelser	Alle	294,92	0,57	9,25	4,79	2,85	4,33	36,38	236,75	39 451
	Privat	301,57	0,42	8,17	1,81	3,78	4,48	37,02	245,90	40 615
	Offentlig	276,59	1,01	12,20	12,99	0,29	3,94	34,62	211,53	36 239
Mellemlange videregående uddannelser	Alle	310,20	0,44	14,33	5,03	1,85	4,55	39,71	244,28	40 595
	Privat	360,87	0,35	8,90	1,86	5,19	6,69	44,55	293,33	48 820
	Offentlig	285,36	0,49	17,00	6,58	0,21	3,51	37,34	220,23	36 562
Bachelor	Alle	300,51	0,48	9,01	2,42	2,98	5,54	35,43	244,67	40 335
	Privat	313,51	0,27	8,05	1,46	4,01	5,77	35,34	258,62	42 378
	Offentlig	267,04	1,03	11,47	4,89	0,33	4,94	35,66	208,73	35 074
Lange videregående uddannelser	Alle	395,30	0,93	12,05	3,44	3,20	9,54	52,58	313,57	52 889
	Privat	411,53	0,26	10,36	1,01	5,44	9,73	49,80	334,93	55 560
	Offentlig	376,20	1,72	14,03	6,29	0,57	9,32	55,85	288,42	49 746
Forskeruddannelser	Alle	431,11	0,75	11,76	4,35	2,18	10,71	61,44	339,92	57 932
	Privat	473,80	0,16	11,57	0,54	4,93	13,99	60,88	381,73	64 005
	Offentlig	406,65	1,09	11,86	6,54	0,60	8,84	61,75	315,96	54 452

Anm.: Den offentlige sektor er ansatte i den statslige, kommunale og regionale sektor. Tabellen omfatter samtlige lønmodtagere ekskl. unge under 18 år og elever.

Nye tal forventes offentliggjort oktober 2012

www.statistikbanken.dk/sl0n10

Tabel 119 Arbejdsmkostninger fordelt efter arbejdsfunktion. 2010

	Den private sektor									
	Samlede arbejdsomkostninger	For-tjeneste	Øvrige arbejdsomkostninger	Heraf						
				Bidrag til offentlige kasser	Refusion fra offentlige kasser	Andre lovpligtige omkostninger	Aftalebestemt bidrag	Aftalebestemt refusion	Uddannelse	Andre personaleomkostninger
kr. pr. præsteret time										
Alle	293,84	282,78	11,07	4,81	3,85	1,53	0,52	0,03	1,69	6,40
Ledelsesarbejde	481,02	464,87	16,16	6,48	1,76	1,93	0,71	0,02	1,60	7,18
Højt kvalifikationsniveau	374,06	357,90	16,16	9,36	3,84	1,05	0,52	0,02	2,40	7,67
Mellemhøjt kvalifikationsniveau	315,01	302,19	12,82	5,76	3,54	1,36	0,46	0,02	1,87	7,13
Almindeligt kontor- og kundeservicearbejde	252,34	241,51	10,84	5,78	4,76	1,00	0,48	0,02	1,87	6,83
Service- og salgsarbejde	212,86	207,04	5,82	2,18	5,22	1,12	0,40	0,02	1,35	4,94
Arbejde inden for landbrug, skovbrug mv.	216,92	211,64	5,29	2,79	5,02	1,82	0,35	0,11	1,03	4,47
Håndværkspræget arbejde	256,76	248,96	7,79	2,07	3,78	2,55	0,60	0,04	1,20	5,26
Operatør-, monterings- og transportarbejde	238,25	230,81	7,43	2,43	3,89	2,04	0,65	0,06	1,22	4,86
Andet manuelt arbejde	211,58	204,83	6,74	2,08	3,96	1,94	0,50	0,05	1,20	5,08

Anm.: Samlede arbejdsmkostninger er ekskl. elever og unge under 18 år. De samlede arbejdsmkostninger angives netto, dvs. fratrukket eventuelle tilskud.

Nye tal forventes offentliggjort november 2012

www.statistikbanken.dk/sao32 og sao42

Tabel 120 Arbejdsmkostninger fordelt efter branche. 2010

	Den private sektor									
	Samlede arbejdsomkostninger	For-tjeneste	Øvrige arbejdsomkostninger	Heraf						
				Bidrag til offentlige kasser	Refusion fra offentlige kasser	Andre lovpligtige omkostninger	Aftalebestemt bidrag	Aftalebestemt refusion	Uddannelse	Andre personaleomkostninger
kr. pr. præsteret time										
Alle	293,84	282,78	11,07	4,81	3,85	1,53	0,52	0,03	1,69	6,40
Industri, råstofindvinding og forsyningsvirksomhed	292,87	283,56	9,31	1,97	3,28	2,11	0,74	0,06	1,69	6,13
Bygge og anlæg	274,63	265,98	8,64	2,00	3,17	3,90	0,63	0,05	0,98	4,35
Handel og transport mv.	262,08	255,19	6,89	2,27	4,07	1,40	0,39	0,03	1,39	5,54
Information og kommunikation	357,77	347,01	10,75	2,04	3,32	0,67	0,59	0,01	2,42	8,35
Finansiering og forsikring	421,76	376,19	45,57	35,07	4,61	0,40	0,61	0,00	2,87	11,23
Ejendomshandel og udlejning	288,80	273,99	14,81	8,91	3,94	1,16	0,45	0,03	1,59	6,67
Erhvervs-service	299,92	291,02	8,90	2,15	3,56	0,75	0,34	0,03	1,76	7,49
Undervisning og sundhed mv.	260,98	255,72	5,27	3,86	6,15	1,21	0,46	0,00	1,86	4,03
Kultur, fritid og anden service	302,43	290,06	12,37	7,77	4,62	1,26	0,37	0,02	1,70	5,90

Anm.: Samlede arbejdsmkostninger er ekskl. elever og unge under 18 år. De samlede arbejdsmkostninger angives netto, dvs. fratrukket eventuelle tilskud.

Nye tal forventes offentliggjort november 2012

www.statistikbanken.dk/sao12 og sao21

Tabel 121 Ugentlig arbejdstid i hovedbeskæftigelsen. 2011

	Gennemsnitlige normale antal arbejdstimer			Gennemsnitlige faktiske antal arbejdstimer		
	Mænd	Kvinder	I alt	Mænd	Kvinder	I alt
I alt	37,7	32,1	35,0	33,4	26,5	30,1
Alder						
15-29 år	28,7	23,0	26,0	25,5	19,0	22,4
30-54 år	40,8	35,3	38,2	36,2	29,0	32,8
55-66 år	39,0	33,5	36,5	34,3	28,4	31,5
Branche						
Landbrug, skovbrug og fiskeri	45,8	34,3	43,8	43,6	29,4	41,1
Industri, råstofudvinding og forsyningsvirksomhed	39,2	34,7	37,9	34,7	28,9	33,0
Bygge og anlæg	39,9	33,7	39,4	34,7	27,7	34,2
Handel og transport	36,2	27,7	32,6	32,5	23,7	28,8
Information og kommunikation	38,3	32,8	36,8	33,7	26,9	31,9
Finansiering og forsikring	39,4	35,2	37,4	35,0	29,2	32,1
Ejendomshandel og udlejning	38,1	30,2	35,1	33,0	25,6	30,2
Erhvervsservice	38,3	33,2	36,0	34,3	27,5	31,2
Offentlig administration, undervisning og sundhed	36,1	33,3	34,2	30,8	27,1	28,2
Kultur, fritid og anden service	36,5	25,3	33,1	34,0	19,3	29,5

Nye tal forventes offentliggjort marts 2013

www.statistikbanken.dk/aku502 og [aku503](http://www.statistikbanken.dk/aku503)

Tabel 122 Ledige stillinger fordelt efter størrelse og branche. 2011

	Ledige stillinger						Andel ledige stillinger					
	1-9 ansatte	10-49 ansatte	50-99 ansatte	100 + ansatte	Fiktive enheder	I alt	1-9 ansatte	10-49 ansatte	50-99 ansatte	100 + ansatte	Fiktive enheder	I alt
Ledige stillinger i alt	4 056	5 451	1 981	5 390	1 594	18 470	1,5	1,1	1,0	1,1	2,0	1,2
Industri, råstofudvinding og forsyningsvirksomhed	384	804	430	1 752	36	3 406	1,4	1,0	0,8	1,1	0,9	1,0
Bygge og anlæg	660	386	116	193	30	1 385	1,6	0,7	0,8	1,0	1,2	1,0
Handel og transport mv.	1 792	2 361	700	1 492	251	6 595	1,4	1,0	0,9	1,0	1,0	1,1
Information og kommunikation	413	597	123	540	86	1 759	3,2	2,8	1,5	1,3	3,2	2,0
Finansiering, forsikring og ejendomshandel	216	212	122	470	20	1 039	0,9	0,7	0,9	1,0	0,9	0,9
Erhvervsservice	590	1 091	490	944	1 173	4 287	1,5	1,6	1,5	1,5	2,9	1,8

Nye tal forventes offentliggjort marts 2013

www.statistikbanken.dk/ls01

Tabel 123 Ledige stillinger fordelt efter regioner. 2011

	Ledige stillinger	Andel ledige stillinger
	antal	pct.
Hele landet	18 470	1,2
Region Hovedstaden	7 425	1,4
Region Sjælland	1 560	1,0
Region Syddanmark	3 000	1,0
Region Midtjylland	3 858	1,2
Region Nordjylland	1 034	0,8
Fiktive enheder	1 594	2,0

Nye tal forventes offentliggjort marts 2013

www.statistikbanken.dk/ls02

Tabel 124 Bruttoledige fordelt efter køn og område. 2011

	Fuldtidsledige			Fuldtidsledige i pct. af arbejdsstyrken		
	Mænd	Kvinder	I alt	Mænd	Kvinder	I alt
	antal personer			pct.		
Hele landet	87 781	74 149	161 930	6,4	5,8	6,1
Region Hovedstaden	28 113	24 355	52 467	6,7	5,9	6,3
Region Sjælland	12 996	11 005	24 001	6,6	5,9	6,3
Region Syddanmark	19 267	15 380	34 647	6,6	5,8	6,2
Region Midtjylland	17 348	15 587	32 935	5,5	5,4	5,4
Region Nordjylland	9 730	7 619	17 349	6,8	6,0	6,4
Landsdel København by	14 507	12 550	27 058	8,0	7,1	7,6
Landsdel Københavns omegn	7 661	6 678	14 339	6,2	5,6	5,9
Landsdel Nordsjælland	5 221	4 516	9 736	4,9	4,3	4,6
Landsdel Bornholm	724	610	1 334	7,6	7,1	7,4
Landsdel Østsjælland	3 012	2 665	5 677	5,2	4,7	4,9
Landsdel Vest- og Sydsjælland	9 984	8 340	18 324	7,2	6,5	6,9
Landsdel Fyn	9 275	6 806	16 080	8,1	6,4	7,3
Landsdel Sydjylland	9 992	8 574	18 566	5,6	5,4	5,5
Landsdel Østjylland	11 524	10 311	21 835	5,6	5,3	5,5
Landsdel Vestjylland	5 824	5 276	11 100	5,3	5,5	5,4
Landsdel Nordjylland	9 730	7 619	17 349	6,8	6,0	6,4

Nye tal forventes offentliggjort februar 2013

www.statistikbanken.dk/auaar11 og ras3307

Tabel 125 Bruttoledige i procent af arbejdsstyrken efter køn og område. 2011

	Mænd			Kvinder			Mænd og kvinder i alt		
	Under 30 år	30 år +	I alt	Under 30 år	30 år +	I alt	Under 30 år	30 år +	I alt
Hele landet	7,0	6,2	6,4	6,2	5,7	5,8	6,6	6,0	6,1
Region Hovedstaden	6,8	6,6	6,7	5,6	6,1	5,9	6,2	6,3	6,3
Region Sjælland	8,6	6,1	6,6	7,5	5,6	5,9	8,1	5,9	6,3
Region Syddanmark	7,1	6,4	6,6	6,5	5,6	5,8	6,8	6,0	6,2
Region Midtjylland	5,9	5,3	5,5	5,7	5,3	5,4	5,8	5,3	5,4
Region Nordjylland	7,5	6,6	6,8	6,9	5,7	6,0	7,2	6,1	6,4
Landsdel København by	6,7	8,6	8,0	5,4	8,0	7,1	6,0	8,3	7,6
Landsdel Københavns omegn	7,2	5,9	6,2	6,0	5,5	5,6	6,6	5,7	5,9
Landsdel Nordsjælland	6,3	4,6	4,9	5,1	4,2	4,3	5,8	4,4	4,6
Landsdel Bornholm	10,7	7,0	7,6	9,7	6,6	7,1	10,2	6,8	7,4
Landsdel Østsjælland	7,2	4,7	5,2	5,6	4,5	4,7	6,4	4,6	4,9
Landsdel Vest- og Sydsjælland	9,1	6,7	7,2	8,3	6,1	6,5	8,7	6,4	6,9
Landsdel Fyn	8,4	8,0	8,1	6,9	6,2	6,4	7,7	7,1	7,3
Landsdel Sydjylland	6,3	5,4	5,6	6,2	5,1	5,4	6,3	5,3	5,5
Landsdel Østjylland	6,0	5,4	5,6	5,5	5,3	5,3	5,8	5,4	5,5
Landsdel Vestjylland	5,6	5,2	5,3	6,2	5,3	5,5	5,9	5,3	5,4
Landsdel Nordjylland	7,5	6,6	6,8	6,9	5,7	6,0	7,2	6,1	6,4

Anm.: Antallet af bruttoledige er omregnet til fuld tid.

Nye tal forventes offentliggjort februar 2013

www.statistikbanken.dk/auaar11 og ras3307

Tabel 126 Bruttoledige fordelt efter køn og alder. 2011

	Fuldtidsledige			Fuldtidsledige i pct. af arbejdsstyrken		
	Mænd	Kvinder	I alt	Mænd	Kvinder	I alt
	antal personer			pct.		
I alt	87 781	74 149	161 930	6,4	5,8	6,1
16-24 år	9 880	7 458	17 338	5,4	4,2	4,8
25-29 år	11 212	10 475	21 688	9,3	9,5	9,4
30-34 år	10 618	10 811	21 429	7,0	7,8	7,4
35-39 år	10 227	10 471	20 697	6,0	6,6	6,3
40-44 år	10 111	9 226	19 337	5,6	5,3	5,5
45-49 år	10 812	8 799	19 611	6,3	5,4	5,8
50-54 år	9 573	6 946	16 519	6,3	4,7	5,5
55-59 år	10 361	7 250	17 611	7,3	5,4	6,3
60-64 år	4 986	2 713	7 699	5,0	3,9	4,5

Anm.: Personernes alder opgøres ultimo december.

Nye tal forventes offentliggjort februar 2013

www.statistikbanken.dk/auaar11 og ras3307

Tabel 127 Forsikrede fuldtidsledige fordelt efter køn og a-kasse. 2011

	Forsikrede ledige			Ledige i procent af forsikrede		
	Mænd	Kvinder	I alt	Mænd	Kvinder	I alt
I alt	70 974	62 485	133 459	6,8	6,0	6,4
Akademikere (AAK)	1 821	2 606	4 427	5,0	5,3	5,2
Business	906	266	1 171	4,5	5,2	4,6
Byggefagenes a-kasse	1 622	507	2 129	12,0	17,6	13,0
Børne- og Ungdomspædagoger (BUPL-A)	355	1 946	2 301	4,3	3,9	4,0
Danske Lønmodtagere (DLA)	3 156	2 526	5 682	8,0	8,0	8,0
Danske Sundhedsorganisationer (DSA)	108	1 371	1 479	2,5	1,8	1,9
El-faget	1 279	20	1 299	5,9	9,2	5,9
Fag og Arbejde (FOA)	1 065	6 623	7 688	5,5	4,7	4,8
Faglig Fælles a-kasse (3F)	24 093	10 257	34 351	14,1	13,3	13,8
Frie Funktionærer (FFA)	621	831	1 452	5,1	5,1	5,1
Funktionærer og Servicefag	594	505	1 100	4,5	11,1	6,2
Funktionærer og Tjenestemænd (FTF-A)	1 925	2 779	4 704	3,8	3,8	3,8
Fødevarerforbundet (NNF)	1 152	665	1 817	7,9	10,0	8,5
Handels- og Kontorfunktionærer (HK)	3 754	9 863	13 616	7,1	5,7	6,0
Ingeniører (IAK)	1 843	584	2 427	3,2	4,8	3,5
Journalistik, Kommunikation og Sprog	664	1 114	1 777	9,0	8,6	8,8
Kristelig a-kasse	7 432	7 956	15 388	8,5	9,2	8,8
Ledere	2 203	799	3 002	3,3	3,5	3,4
Lærere (DLF-A)	640	1 553	2 193	3,0	3,1	3,1
Magistre (MA)	1 392	2 293	3 685	6,2	8,0	7,2
Metalarbejdere	6 104	282	6 386	7,5	11,3	7,6
Min akasse	1 218	574	1 792	4,3	4,6	4,4
Selvstændige (DANA)	1 006	595	1 601	4,5	5,6	4,8
Selvstændige Erhvervsdrivende (ASE)	3 606	2 567	6 173	4,0	5,3	4,5
Socialpædagoger (SLA)	329	1 040	1 370	4,1	4,1	4,1
Teknikere	1 046	1 377	2 422	7,8	11,2	9,4
Økonomer (CA)	1 039	988	2 027	5,3	6,1	5,6

Anm.: Antal forsikrede personer opgøres ultimo året og er ekskl. personer på efterløn.

Nye tal forventes offentliggjort juni 2012

www.statistikbanken.dk/aul01

Tabel 128 Bruttoledige fordelt efter køn og oprindelsesland

	Mænd		Kvinder		I alt	
	2010	2011	2010	2011	2010	2011
	antal personer					
I alt	96 477	87 781	67 472	74 149	163 949	161 930
Danmark	81 705	73 265	55 027	60 722	136 732	133 987
Udenlandsk oprindelse i alt	14 733	14 491	12 425	13 423	27 158	27 914
Heraf: Vestlige lande	3 496	3 491	2 850	3 303	6 346	6 794
Ikke-vestlige lande	11 237	11 000	9 575	10 120	20 812	21 119
EU-lande 27	2 889	2 937	2 295	2 718	5 184	5 655
Heraf: Polen	668	705	708	847	1 376	1 553
Storbritannien	437	409	119	131	556	541
Sverige	241	217	244	271	485	488
Tyskland	641	573	407	436	1 048	1 009
Europa ekskl. EU 27	4 437	4 328	3 988	4 235	8 424	8 563
Heraf: Bosnien-Herzegovina	616	547	373	373	989	921
Jugoslavien (eks.)	535	529	412	407	947	937
Norge	159	158	238	244	397	402
Tyrkiet	2 459	2 440	2 127	2 282	4 586	4 722
Afrika i alt	2 090	1 992	1 336	1 372	3 427	3 364
Heraf: Somalia	834	741	444	434	1 279	1 175
Nordamerika i alt	157	139	86	93	243	232
Syd- og Mellemamerika i alt	268	248	305	337	573	585
Asien i alt	4 815	4 780	4 377	4 626	9 192	9 406
Heraf: Irak	921	909	619	615	1 541	1 524
Iran	530	530	302	349	832	879
Libanon	609	623	419	435	1 028	1 058
Pakistan	670	680	702	744	1 373	1 425
Sri Lanka	315	280	285	299	601	580
Vietnam	455	430	458	435	913	864
Oceanien i alt	38	32	15	16	53	48
Statsløse	22	20	11	13	32	32
Uoplyst	18	16	13	13	30	28
Uoplyst herkomst	39	25	19	5	58	30

Anm.: Antallet af bruttoledige er omregnet til fuld tid.

Nye tal forventes offentliggjort februar 2013

www.statistikbanken.dk/auaar13

Tabel 129		Udbetalte arbejdsløshedsdagpenge og efterløn	
		2010	2011
	Fuldtidsmodtagere af dagpenge ¹	111 182	108 531
	Udbetalte dagpenge mio. kr.	21 125,6	20 619,5
	Udbetalte feriedagpenge mio. kr.	967,2	1 325,7
	Udbetalt efterløn mio. kr. ²	20 392,1	19 226,3
	Nettotilskud fra staten:		
	I mio. kr.	29 395,2	27 962,7
	I pct. af udbetalinger	69,2	67,9

¹ Fra 2011 dagpengemodtagere og aktiverede dagpengemodtagere. ² Ekskl. udbetalt skattefri præmie.

Kilde: Arbejdsdirektoratet

Nye tal forventes offentliggjort februar 2013

www.adir.dk

Tabel 130		Dagpengemodtagere fordelt efter køn og årsag til ledighed. 2011		
		Mænd	Kvinder	I alt
Bruttoledige I alt		87 781	74 149	161 930
Ledige kontanthjælpsmodtagere		19 218	13 549	32 766
Aktiverede dagpengeberettigede i løntilskud mv.		10 258	10 373	20 633
Ledige dagpengemodtagere		58 305	50 227	108 531
Heraf: Opsagt af arbejdsgiver		40 806	29 789	70 594
Midlertidigt hjemsendt		149	32	181
Har selv sagt op		1 494	2 737	4 231
Frigørelsesattest eller arbejdsfordeling		133	186	318
Dimittend eller afsluttet værnepligt		3 410	2 816	6 226
Ophørt med fuldført aktivering		3 195	4 523	7 718
Ophørt med orlov eller barsel		763	1 660	2 423
Midlertidig udtræden af arbejdsmarkedet		566	1 021	1 587
Ophørt med selvstændig virksomhed		1 422	895	2 317
Andet		6 263	6 384	12 647
Ledighedsårsag uoplyst		104	184	288

Nye tal forventes offentliggjort februar 2013

Tabel 131 Offentligt forsørgede. 2011

	Mænd			Kvinder			I alt		
	Under 30 år	30 år +	I alt	Under 30 år	30 år +	I alt	Under 30 år	30 år +	I alt
	antal fuldtidsdeltagere								
I alt	53 741	318 049	371 790	65 668	408 265	473 932	119 409	726 312	845 722
Registrerede ledige i alt¹	11 742	47 076	58 819	9 986	39 657	49 643	21 728	86 733	108 462
Ledige dagpengemodtagere ¹	7 942	39 949	47 891	6 600	35 266	41 867	14 541	75 216	89 757
Ledige kontanthjælpsmodtagere ¹	3 800	7 128	10 928	3 386	4 391	7 776	7 186	11 519	18 704
Feriedagpenge	391	2 433	2 823	464	2 474	2 938	854	4 907	5 761
Vejledning og opkvalificering i alt²	10 921	15 220	26 140	9 526	17 801	27 327	20 447	33 019	53 468
Vejlednings- og afklaringsforløb (d)	2 168	6 039	8 207	1 731	5 567	7 297	3 899	11 607	15 504
Vejlednings- og afklaringsforløb (k)	8 753	9 180	17 934	7 795	12 235	20 030	16 549	21 417	37 964
Støttet beskæftigelse i alt	8 987	40 446	49 434	6 935	50 078	57 013	15 922	90 525	106 446
Virksomhedspraktik (d)	1 045	2 507	3 552	853	2 175	3 030	1 898	4 684	6 582
Virksomhedspraktik (k)	2 722	4 804	7 528	2 181	5 140	7 320	4 904	9 944	14 847
Ansættelse med løntilskud (d)	2 060	6 449	8 510	2 208	6 552	8 760	4 267	13 002	17 270
Ansættelse med løntilskud (k)	889	1 782	2 671	501	1 139	1 640	1 391	2 920	4 311
Fleksjob ³	963	20 002	20 966	484	31 518	32 000	1 446	51 520	52 966
Skånejob ³	354	2 959	3 314	188	2 151	2 338	542	5 110	5 652
Servicejob ⁴	-	81	81	-	143	143	-	224	223
Voksenlærling	955	1 858	2 814	519	1 262	1 781	1 474	3 120	4 594
Barseldagpenge mv. i alt	708	3 988	4 696	15 304	36 416	51 720	16 012	40 403	56 416
Barseldagpenge, uden job	160	495	656	4 062	5 671	9 732	4 221	6 166	10 388
Barseldagpenge, med job	543	3 483	4 025	11 238	30 734	41 971	11 779	34 216	45 996
Forsøg (k)	6	10	15	6	10	17	12	21	32
Tilbagetrækning i alt	5 914	152 035	157 949	4 585	189 586	194 170	10 500	341 618	352 119
Førtidspension ⁵	5 914	101 979	107 892	4 585	125 356	129 940	10 500	227 331	237 832
Efterløn	-	50 057	50 057	-	64 230	64 230	-	114 287	114 287
Øvrige ydelsesmodtagere i alt	15 078	56 851	71 929	18 867	72 254	91 121	33 945	129 105	163 050
Kontanthjælp	10 446	24 186	34 633	13 617	26 620	40 237	24 063	50 806	74 870
Introduktionsydelse	372	405	777	252	408	660	624	813	1 437
Revalideringsydelse i øvrigt	277	861	1 138	361	1 656	2 017	638	2 516	3 154
Ledighedsydelse	213	3 964	4 177	251	7 893	8 144	464	11 857	12 321
Sygedagpenge, uden job	2 349	14 872	17 221	2 502	16 044	18 547	4 851	30 916	35 768
Sygedagpenge, med job	1 422	12 562	13 984	1 883	19 634	21 517	3 304	32 197	35 500

Anm.: (d)= dagpenge. (k)=kontanthjælp.

Nye tal forventes offentliggjort april 2013

¹ Antallet afviger marginalt fra de foregående tabeller, hvor opgørelsen er baseret på dagpengeåret (fra 21-12-2009 til 19-12-2010), mens der her er tale om en opgørelse for kalenderåret 2009.

² Opdelingen på de enkelte undergrupper er navnlig for det statslige område behæftet med usikkerhed og bør ses under ét. ³ Beregningen af antal fuldtidsmodtagere er her foretaget udelukkende ved reduktion i forhold til antal hele dage i støttet beskæftigelse i året. ⁴ Tilgang til servicejob er stoppet 1. april 2002. ⁵ Modtagere af invaliditetsydelse er ikke medtaget i opgørelsen over personer på førtidspension.

www.statistikbanken.dk/auh01

Tabel 132 Offentligt forsørgede efter køn, alder og område. 2011

	Mænd			Kvinder			I alt		
	Under 30 år	30 år +	I alt	Under 30 år	30 år +	I alt	Under 30 år	30 år +	I alt
	— antal fuldtidsdeltagere —								
Hele landet	53 741	318 049	371 790	65 668	408 265	473 932	119 409	726 312	845 722
Region Hovedstaden	14 467	84 115	98 582	17 367	106 967	124 334	31 834	191 084	222 916
Region Sjælland	7 802	48 667	56 469	9 292	62 853	72 145	17 093	111 520	128 614
Region Syddanmark	12 173	73 764	85 937	14 974	94 102	109 075	27 148	167 865	195 012
Region Midtjylland	12 428	70 033	82 462	15 864	95 103	110 967	28 293	165 135	193 429
Region Nordjylland	6 467	35 234	41 700	7 502	44 220	51 722	13 968	79 453	93 422
Landsdel København by	6 800	38 111	44 912	8 378	43 708	52 086	15 178	81 822	96 999
Landsdel Københavns omegn	4 506	24 469	28 974	5 404	33 166	38 569	9 910	57 632	67 543
Landsdel Nordsjælland	2 761	18 360	21 121	3 151	26 366	29 518	5 912	44 725	50 638
Landsdel Bornholm	399	3 177	3 575	435	3 727	4 161	834	6 902	7 736
Landsdel Østsjælland	1 753	10 331	12 084	2 122	15 080	17 202	3 875	25 410	29 286
Landsdel Vest- og Sydsjælland	6 049	38 335	44 385	7 170	47 772	54 943	13 218	86 111	99 328
Landsdel Fyn	5 189	32 525	37 714	5 963	39 443	45 406	11 152	71 969	83 120
Landsdel Sydjylland	6 985	41 238	48 223	9 011	54 659	63 669	15 996	95 897	111 892
Landsdel Østjylland	8 343	46 370	54 714	10 443	62 588	73 031	18 787	108 958	127 745
Landsdel Vestjylland	4 085	23 664	27 748	5 421	32 517	37 937	9 506	56 179	65 685
Landsdel Nordjylland	6 467	35 234	41 700	7 502	44 220	51 722	13 968	79 453	93 422

Nye tal forventes offentliggjort april 2013

www.statistikbanken.dk/auh01

Tabel 133 Lønmodtagerorganisationernes medlemstal. 2011

	Antal medlemmer			Antal medlemmer	
	I alt	Heraf kvinder		I alt	Heraf kvinder
1. januar					
Landsorganisationen i Danmark (LO)¹	1 167 878	572 285	Funktionærforeningen i FDB/COOP Danmark	509	212
Blik og Rørarbejderforbundet i Danmark	10 096	27	HI – Organisation for ledende medarbejdere		
Dansk Artistforbund	1 364	581	i idræt-kultur-fritid	560	44
Dansk EL-Forbund	29 906	300	JID	1 078	340
Dansk Frisør- og kosmetikerforbund	4 657	4 466	Jordmoderforeningen	1 595	1 593
Dansk Jernbaneforbund	5 708	815	Konstruktørforeningen	3 933	603
Dansk Metal	122 032	5 067	Kort- og Landmålingsteknikernes Forening	570	154
Fagligt Fælles Forbund -3F ²	366 620	104 091	Kost og Ernæringsforbundet	6 758	6 624
FOA - Fag og Arbejde	199 336	175 187	Landsforeningen af statsaut. Fodterapeuter	1 395	1 325
Fængselsforbundet i Danmark	3 346	1 061	Lederforeningen i TeleDanmark	1 005	411
Fødevarerforbundet NNF	23 272	7 149	Lederforum – Social & Sundhedssektoren	722	663
HK/Danmark	302 160	225 620	Merkonomernes Hovedorganisation	827	455
Hærens Konstabel- og Korporalforening	4 516	248	PROSA – EDB-fagets fagforening	8 924	1 360
Malerforbundet i Danmark	11 888	3 323	SAFU Sammenslutningen af Funktionærer	1 197	622
Service- og Funktionærforbund	16 735	3 849	Uddannelsesforbundet	9 359	4 230
Socialpædagogerne	37 595	28 196	Andre Foreninger	4 428	2 093
Spillerforeningen	1 037	135	Ledernes Hovedorganisation	86 239	21 868
Teknisk Landsforbund	27 610	12 170	Lederne	86 239	21 868
Funktionærernes og Tjenestemændenes Fællesråd (FTF)	356 408	245 562	Akademikernes Centralorganisation (AC)⁴	139 214	74 015
Attorfillit Kattuffiat, Grønland	760	458	Arkitektforbundet	4 398	2 188
BUPL	53 866	45 786	Bibliotekarforbundet	3 895	2 978
CO 10 – gruppen i FTF	30 653	8 400	Dansk Journalistforbund	1 745	806
Heraf:			Dansk Musikpædagogisk Forening	818	463
CS-Gruppen	6 826	457	Den Danske Dyr lægeforening	1 721	873
Danmarks Kordegneforening	548	395	Forsvarsgruppen i AC	3 529	150
Dansk Told- og Skatteforbund	4 258	2 395	Gymnasieskolernes Lærerforening	11 465	6 013
Foreningen af Præliminære Organister	657	429	Jordbrugsakademikerne	3 495	1 583
Foreningen af Tekniske og Administrative Tjenestemænd (TAT)	803	418	Jurist- og Økonomforbundet	45 707	21 943
Forsvarets Civil-Etat	1 170	245	Kommunikation og Sprog	5 332	4 665
Handelskolernes Lærerforening	1 534	768	Lægeforeningen	16 220	8 008
Politiforbundet i Danmark	11 919	2 105	Magisterforeningen	26 682	14 860
Trafikforbundet	720	209	Pharma-Danmark	3 879	2 959
Andre foreninger	2 218	979	Præsteforeningen	2 537	1 318
Cabin Union Denmark	1 339	953	Psykologforeningen	4 115	3 123
Danmarks Lærerforening	65 480	45 854	Tandlægeforeningen	1 835	1 018
Dansk Musiker Forbund ³	3 000	702	Tandlægernes Ny Landsforening	707	609
Dansk Skuespillerforbund	1 658	883	Andre foreninger	1 134	459
Dansk Socialrådgiverforening	10 749	9 251	Uden for fællesorganisationerne	276 620	125 024
Dansk Sygeplejeråd	52 444	50 671	2B - Bedst og Billigst	13 534	6 744
Dansk Tandplejerforening	1 190	1 154	Brancheafdelingen Trafik & Jernbane	2 894	1 447
Danske Psykomotoriske Terapeuter	793	778	Business Danmark	25 452	4 510
Danske Bioanalytikere	5 515	5 194	Dansk Formands Forening	1 169	28
Danske Forsikr.funktionæreres Landsforening	7 463	5 549	Dansk Journalistforbund ⁵	14 996	6 506
Danske Fysioterapeuter	9 038	6 979	Den Danske Landinspektørforening	793	211
Danske Skov- og Landskabsingeniører	528	84	Fagforeningen Danmark	34 270	12 938
Ergoterapeutforeningen	6 307	5 997	Forbundet af Kirke- og Kirkegårdsansatte	1 516	588
Farmakonomforeningen	4 308	4 266	Forbundet for Tjenestemænd ved Fødevarer- og Undervisningsministeriet m.fl.	411	49
Film- og TV-arbejderforeningen	751	188	Funktionærkartellet/Teknikersammenslutningen	22 984	12 369
Finansforbundet	46 059	24 704	Ingeniørforeningen i Danmark	50 480	9 801
Foreningen af Mejeriledere og Funktionærer	507	67	Kristelig Fagforening	101 092	69 778
Foreningen af Radiografer i Danmark	1 507	1 100	Maskinmestrenes Forening	7 029	55
Frie Skolers Lærerforening	8 890	5 543			
Funktionærforeningen Carlsberg Tuborg	743	272			

Anm.: Tallene er ekskl. Danmarks Frie Fagforening pga. manglende indberetning.

Kilde: Hovedorganisationerne samt fagforbund uden for hovedorganisationerne

¹ Inkl. medlemmer, der ikke betaler fuldt kontingent, herunder lærlinge, elever, fritidsjobbere, efterlønsmødtagere og pensionister. ² Forbundet Træ-Industri-Byg i Danmark er fusioneret med 3F. ³ Kun medlemmer under FTF. ⁴ Kun lønmodtagere. ⁵ Inkl. 1.745 medlemmer med dobbelt medlemskab under AC.

Nye tal forventes offentliggjort juni 2012

Tabel 134 Forsikringsaktive medlemmer i arbejdsløshedskasserne

	2010 ¹	2011 ¹
Antal a-kasser	27	27
Arbejdsløshedsforsikrede i alt	2 052 723	2 041 040
Heltidsforsikrede i alt	2 031 603	2 020 550
Heraf: A-kasser hos LO-forbund ²	899 838	867 182
FTF ³	324 094	324 396
Lederne ⁴	90 004	95 128
AC ⁵	258 765	266 118
Øvrige forbund ⁶	458 902	467 726
Deltids- og kombinationsforsikrede i alt	21 120	20 490
Heraf: A-kasser hos LO-forbund ²	10 309	9 613
FTF ³	3 268	3 057
Lederne ⁴	27	30
AC ⁵	650	740
Øvrige forbund ⁶	6 866	7 050

¹ Opgjort 1. januar. ² Landsorganisationen i Danmark. ³ Funktionærernes og Tjenestemændenes Fællesråd. ⁴ Lederernes Hovedorganisation. ⁵ Akademikernes Centralorganisation. ⁶ Inkl. arbejdsløshedskasser med forbund tilmeldt forskellige hovedorganisationer.

Kilde: Arbejdsdirektoratet
Nye tal forventes offentliggjort marts 2013

Tabel 135 Arbejdsstandsninger

	Arbejdsstandsninger		Berørte ansatte		Tabte arbejdsdage	
	2009	2010	2009	2010	2009	2010
	antal					
I alt	207	329	12 679	15 828	15 000	18 500
Landbrug, fiskeri og råstofudvinding	3	1	75	20	0	0
Industri i alt	52	118	4 071	7 169	4 400	10 000
Føde-, drikke-, tobaksvarerindustri	17	38	1 321	2 657	1 600	4 400
Tekstil- og læderindustri	-	-	-	-	-	-
Træ-, papir- og grafisk industri	5	7	67	289	100	500
Kemisk industri og plastindustri	5	18	133	566	100	2 000
Sten-, ler- og glasindustri	4	14	131	457	300	700
Jern- og metalindustri	19	32	2 376	2 759	2 200	1 900
Møbelindustri og anden industri	2	9	43	441	100	500
Energi- og vandforsyning	6	20	170	588	200	700
Bygge og anlæg	38	45	1 242	1 209	1 400	1 700
Handel	12	17	342	389	300	400
Hotel og restauration	3	2	206	67	100	200
Transport, post og tele	50	41	2 878	2 411	4 900	1 600
Stat, regioner og kommuner	32	22	3 425	2 207	3 300	2 000
Øvrige	11	63	270	1 768	500	1 800
Uoplyst	-	-	-	-	-	-

Nye tal forventes offentliggjort juni 2012

www.statistikbanken.dk/abst1