

# *Udenlandske firmaer i Danmark*



**Danmarks Statistik**



***Udenlandske  
firmaer i  
Danmark***

## Udenlandske firmaer i Danmark

Udgivet af Danmarks Statistik

Juni 2009

Oplag: 500

Trykt hos

Rosendahls Fihl Jensen

### Trykt udgave

Pris: 100,00 kr. inkl. 25 pct. moms

Kan købes på

[www.dst.dk/boghandel](http://www.dst.dk/boghandel)

ISBN 978-87-501-1763-6

### Pdf-udgave

Kan hentes gratis på [www.dst.dk/Globalisering](http://www.dst.dk/Globalisering)

ISBN 978-87-501-1764-3

### Adresse:

Danmarks Statistik

Sejrøgade 11

2100 København Ø

Tlf. 39 17 39 17

E-post: [dst@dst.dk](mailto:dst@dst.dk)

[www.dst.dk](http://www.dst.dk)

### Forfattere:

Peter Bøegh Nielsen

Charlotte Hansen.

Michael E. Nielsen

e-mail: [men@dst.dk](mailto:men@dst.dk)

Tlf. 39 17 31 43

### © Danmarks Statistik 2009

Du er velkommen til at citere fra denne publikation.

Angiv dog kilde i overensstemmelse med god skik.

Det er tilladt at kopiere publikationen til privat brug.

Enhver anden form for hel eller delvis gengivelse eller mangfoldiggørelse af denne publikation er forbudt uden skriftligt samtykke fra Danmarks Statistik.

Kontakt os gerne, hvis du er i tvivl.

Når en institution har indgået en kopieringsaftale med COPY-DAN, har den ret til - inden for aftalens rammer - at kopiere fra publikationen.

## Forord

Denne publikation om udenlandske firmaer i Danmark er baseret på et helt nyt statistisk materiale. Den ny statistik er en del af Danmarks Statistiks initiativ til at sætte tal på globaliseringen og indgår endvidere i Økonomi- og Erhvervsministeriets arbejde med at belyse den økonomiske globaliserings betydning for det danske samfund.

I publikationen indgår samtidig et antal virksomhedsinterview til belysning af udenlandske virksomheders motiver for at placere sig i Danmark. Disse interview er foretaget af Økonomi- og Erhvervsministeriets departement og Erhvervs- og Byggestyrelsen og er gengivet i denne publikation i tekstbokse som et supplement til den statistiske analyse.

En del af denne publikation omfatter sammenligninger med andre lande. Danmarks Statistik vil i denne forbindelse takke statistikkontorerne i Finland, Nederlandene og Norge samt Tillväxtanalys i Sverige for deres samarbejde og bidrag i form af specialtabeller.

Publikationen er udarbejdet i kontoret for Erhvervslivets Udvikling i Danmarks Statistik af kontorchef Peter Bøegh Nielsen, fuldmægtig Michael E. Nielsen og fuldmægtig Charlotte Hansen. Afdelingsleder Ellen G. Nielsen har stået for layout og grafik.

Danmarks Statistik, juni 2009

Jan Plovsing / Peter Bøegh Nielsen

## Indhold

<b>Sammenfatning</b> .....	<b>5</b>
<b>1 Indledning</b> .....	<b>9</b>
1.1 Baggrund .....	9
1.2 Afgrænsning og definitioner .....	10
<b>2 Udenlandske firmaer i Danmark: Et overblik</b> .....	<b>13</b>
2.1 Omfang og udvikling .....	13
2.2 De udenlandske firmaers størrelse .....	16
2.3 Udenlandske firmaers branchemæssige profil .....	19
2.4 Beskæftigelsen i de udenlandske firmaer .....	20
2.5 Udenlandske firmaers omsætning .....	22
2.6 Udenlandske firmaers værditilvækst .....	23
2.7 Udenlandske firmaers eksport .....	24
<b>3 Hvor er de udenlandske firmaer ejet fra?</b> .....	<b>27</b>
3.1 Geografiske grupperinger .....	27
3.2 De største ejerlande .....	28
3.3 Et brancheperspektiv på ejerskab .....	29
<b>4 Udenlandske firmaer i vore nabolande</b> .....	<b>33</b>
4.1 Firmastørrelse og branchefordeling .....	33
4.2 Beskæftigelsen i de udenlandske firmaer .....	35
4.3 De udenlandske firmaers omsætning .....	36
4.4 Værditilvæksten i de udenlandske firmaer .....	37
4.5 De udenlandske firmaers ansatte fordelt på ejerlande .....	38
<b>5 Udviklingen inden for hovedbrancher</b> .....	<b>41</b>
5.1 Industri .....	41
5.2 Bygge og anlæg .....	42
5.3 Handel, hotel og restauration .....	44
5.4 Transport, post og tele .....	46
5.5 Finansiering og forretningsservice mv. ....	48
<b>6 Hvor i Danmark er de udenlandske firmaer?</b> .....	<b>53</b>
6.1 Fordeling og udvikling i regionerne .....	53
6.2 Regional specialisering og beskæftigelse .....	56
6.3 Industri .....	57
6.4 Bygge og anlæg .....	59
6.5 Handel, hotel og restauration .....	61
6.6 Transport, post og tele .....	62
6.7 Forretningsservice mv. ....	64
6.8 Geografisk fordeling på ejerlande .....	66

<b>7</b>	<b>Profil af medarbejderne i de udenlandske selskaber</b> .....	<b>69</b>
7.1	Indledning .....	69
7.2	Uddannelse og løn .....	70
7.3	Medarbejdere fordelt på alder og køn .....	73
<b>8</b>	<b>Udenlandske firmaers eksportforhold</b> .....	<b>77</b>
8.1	Indledning .....	77
8.2	Eksportintensitet og oprindelsesland .....	78
8.3	Eksportdestinationer .....	81
<b>9</b>	<b>English summary</b> .....	<b>87</b>





## Sammenfatning

### *Grænseoverskridende investeringer har stigende betydning*

Globaliseringen har en stigende betydning for den økonomiske og samfundsmæssige udvikling i Danmark. Et af de væsentlige elementer af globaliseringen er de grænseoverskridende investeringer. Virksomheder vælger at foretage investeringer i udlandet for at forbedre deres konkurrenceevne og værdiskabelse. Samtidig tilfører de ofte værtslandet nye arbejdspladser, ny teknologi, ny viden og nye produkter.

### *Hvad er udenlandske firmaers betydning i Danmark*

Denne publikation fokuserer på udenlandsk ejerskab af firmaer i Danmark, og på de udenlandske ejede firmaers (herefter kaldt udenlandske firmaer) økonomiske og beskæftigelsesmæssige betydning. Analyserne baserer sig på et nyt statistisk datagrundlag.

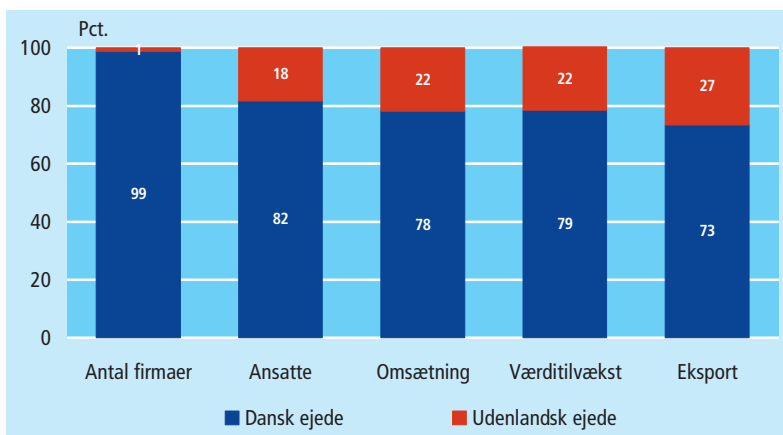
### *Væsentlig og stigende betydning for dansk økonomi*

De udenlandske firmaer i Danmark er af væsentlig betydning for dansk økonomi og erhvervsliv. Selvom de i 2006 blot udgjorde 1 pct. af firmaerne i den private sektor, var 18 pct. af alle ansatte i den private sektor (lønmodtagere omregnet til fuldtidsbeskæftigede, årsværk) beskæftiget i et udenlandsk firma. De udenlandske firmaer havde en andel på 22 pct. af den samlede omsætning og af den samlede værditilvækst, og de stod for 27 pct. af den private sektors samlede eksport. De udenlandske firmaer var endvidere af stigende betydning – mellem 2002 og 2006 steg deres andel af de ansatte (fra 16 til 18 pct.), af omsætningen (fra 20 til 22 pct.), af værditilvæksten (fra 19 til 22 pct.) og af eksporten (fra 24 til 27 pct.).

### *Højere værditilvækst pr. ansat*

Værditilvæksten pr. ansat i de udenlandske firmaer var højere end i de danske ejede firmaer (herefter kaldt danske firmaer) – uanset firmastørrelse. Værditilvæksten pr. ansat var størst i de udenlandske firmaer med 50-99 ansatte (692.000 kr. pr. ansat).

### Danske og udenlandske firmaers andele. Udvalgte hovedtal. 2006



Anm.: Danske og udenlandske firmaer i den private sektor, jf. bilag 1. Se anm. v. tabel 2.1.1.

*72 pct.  
ansat i firmaer  
fra EU-15*

Firmaer ejet fra EU-15-landene beskæftigede en betragtelig andel af de udenlandske firmaer i Danmark. I 2006 var 72 pct. af de ansatte i udenlandske firmaer i Danmark beskæftiget i firmaer fra EU-15. Beskæftigelsen i firmaer ejet fra EFTA og USA udgjorde yderligere 23 pct. De største ejerlande var Sverige (30 pct. af de ansatte), Storbritannien (15 pct.) og USA (13 pct.).

*Flere højtuddannede,  
flere højtlønnede*

En større andel af de ansatte (antal lønmodtagere, job) i de udenlandske selskaber i 2006 var højtuddannede og højtlønnede. 9 pct. af de ansatte havde således en bachelorgrad, en lang, videregående uddannelse eller en ph.d. I danske selskaber var det 7 pct. Yderligere 14 pct. af de ansatte i de udenlandske selskaber havde en kort eller mellemlang, videregående uddannelse. I de danske selskaber var det 12 pct. Hertil kommer, at 31 pct. af de ansatte i de udenlandske selskaber fik over 350.000 kr. om året i løn, og at 12 pct. fik over 500.000 kr. I danske selskaber gjaldt dette for hhv. 22 og 6 pct. af de ansatte.

*Mere eksport-  
tilbøjelige, mindre  
eksport-intensiv*

En væsentligt større andel af de udenlandske firmaer (56 pct.) end af de danske (10 pct.) havde i 2006 eksport til udlandet. Samlet set udgjorde eksporten en større del af omsætningen for de danske firmaer med eksport (40 pct.), end det var tilfældet for udenlandske firmaer med eksport (36 pct.).

*Større andel af  
vareeksport til  
nærmarkeder*

Sammenlignet med fordelingen af de danske firmaers vareeksport på destinationslande, gik en højere andel af de udenlandske firmaers vareeksport til EU-15 og EFTA, især til Sverige og de øvrige nærmarkeder, mens en mindre del gik til lande uden for Europa. 75 pct. af de udenlandske firmaers vareeksport gik således til EU-15 og EFTA, mod 68 pct. for de danske firmaer. 58 pct. af de udenlandske firmaers vareeksport gik til Sverige, Storbritannien, Tyskland, Nederlandene og Norge. I de danske firmaer gik 47 pct. til disse lande.

*Udenlandske firmaer  
også af  
stor betydning  
i andre lande*

Sammenligning med tal for udenlandske firmaer i Sverige, Finland, Norge og Nederlandene viser, at de udenlandske firmaer bidrog med mellem 17 og 26 pct. af de ansatte (antal lønmodtagere, job), stod for mellem 20 og 37 pct. af omsætningen og for mellem 18 og 32 pct. af værditilvæksten i disse lande. På samtlige indikatorer kom de udenlandske firmaer i Sverige ud med de højeste andele, mens de udenlandske firmaer i Danmark fremviste den næsthøjeste andel af antal ansatte og værditilvækst. Endvidere viser undersøgelsen, at de udenlandske firmaer i samtlige lande var karakteriseret ved at være store. Den største andel havde de udenlandske firmaer med 250 eller flere ansatte i Sverige (68 pct. af det samlede antal ansatte i de udenlandske firmaer), mens de udenlandske firmaer i samme størrelsesgruppe i Danmark havde den laveste andel (62 pct.).

## 1 Indledning

*Grænseoverskridende aktiviteter har stigende betydning* Globaliseringen har en stigende betydning for den økonomiske og samfundsmæssige udvikling i Danmark. Varer, tjenester, arbejdskraft og kapital flyder i stadigt større omfang over grænserne, hvorfor der også skabes et stigende behov for at kunne måle omfanget, betydningen og karakteren af disse grænseoverskridende aktiviteter.

*Økonomisk globalisering på programmet* Traditionelt har den officielle statistikproduktion været fokuseret på at måle indenlandske aktiviteter – med udenrigshandel- og betalingsbalancestatistik som de klassiske undtagelser. Det er Danmarks Statistiks opgave at belyse de væsentligste samfundsmæssige forhold, hvorfor Danmarks Statistik i de seneste år har haft udvikling af statistisk belysning af den økonomiske globalisering på arbejdsprogrammet.

*Fokus på udenlandske firmaer i Danmark* Denne publikation fokuserer på udenlandsk ejerskab af firmaer i Danmark og på den økonomiske og beskæftigelsesmæssige betydning af de udenlandske firmaer. Der er tale om udviklingen af et nyt statistisk datagrundlag, der kildemæssigt baserer sig på eksisterende registeroplysninger.

### 1.1 Baggrund

*Forskellige motiver bag investering i udlandet ...* Udenlandske investeringer spiller en stigende rolle for den økonomiske udvikling. Litteraturen identificerer en række årsager til, at virksomheder vælger at investere i udlandet: Adgang til nye markeder, større lønsomhed i form af lavere løn- eller andre produktionsomkostninger, adgang til naturressourcer, specialiseret viden, teknologier og arbejdskraft samt strategiske overvejelser.

*... og ofte flere effekter for værtslandet* Virksomhederne vælger at foretage investeringer i udlandet for at forbedre deres konkurrenceevne og værdiskabelse. Samtidig vil de ofte tilføre værtslandet nye arbejdspladser, ny teknologi, ny viden og nye produkter.

*Erhvervspolitisk behov for ny viden* Der er således en erhvervspolitisk interesse i at få en detaljeret viden om, hvilke typer af udenlandske firmaer der etablerer datterselskaber i Danmark – i hvilke brancher, hvor store er de, og skaber de en større værditilvækst end tilsvarende danske firmaer?

*Ny årlig statistik om udenlandske firmaer* Den nye statistik om udenlandske firmaer i Danmark har netop til formål at etablere en sådan grundviden. Danmarks Statistik vil fremover årligt publicere statistik om udenlandske firmaer i Danmark for at give de politiske beslutningstagere og erhvervslivet ny viden om den økonomiske globaliserings betydning for den danske økonomi.

*En større analyse* Den løbende statistik kan dog kun give en generel, statistisk basisviden om de udenlandske firmaers betydning. Derfor har Danmarks Statistik etableret et større statistisk datagrundlag i form af specialkørsler om de udenlandske virksomheders lokalisering i Danmark, de ansattes kvalifi-

kationer og de udenlandske virksomheders eksportforhold. Det samlede statistiske materiale analyseres i denne publikation om udenlandske firmaer i Danmark. Da de statistiske oplysninger ikke giver informationer om firmaernes motiver for at etablere sig i Danmark, er der endvidere gennemført et mindre antal interview med udenlandske firmaer for at få deres motiver belyst nærmere. Det mindre antal interviewede virksomheder bevirker, at interviewundersøgelsen ikke kan karakteriseres som værende af repræsentativ karakter. Disse interview, som er gennemført af Økonomi- og Erhvervsministeriets departement og Erhvervs- og Byggestyrelsen, er gengivet i særskilte grå tekstbokse i denne statistiske publikation, som i øvrigt er udarbejdet af Danmarks Statistik.

## 1.2 Afgrænsning og definitioner

*Hvad er et udenlandsk firma?*

Udgangspunktet for denne publikation er den nye statistik om udenlandske firmaer i Danmark. I statistikken er fastlæggelsen af et firmas ejerskab knyttet til den *ultimate ejer*, der har *kontrol* over firmaet, dvs. har mulighed for at fastlægge et firmas generelle politik ved om nødvendigt at vælge en bestyrelse. Som hovedregel fortolkes den kontrollerende enhed som den ultimate ejer, der direkte eller indirekte besidder mere end 50 pct. af egenkapitalen eller aktionærernes stemmeretigheder. *Ultimativ ejer* skal forstås i relation til *direkte ejer*, idet et firma umiddelbart kan være ejet (direkte) fra et land, selvom det i sidste ende (ultimativt) er ejet fra et andet land. Fx vil et firma i Danmark, der i første omgang er ejet fra fx Luxembourg, men som i sidste ende er ejet med kontrol fra Sverige, indgå i statistikken som et svensk firma. Tilsvarende vil et firma ejet direkte fra Luxembourg indgå som et dansk firma, hvis den ultimate ejer med kontrol er placeret i Danmark.

*Andre statistikker*

Den nye statistik adskiller sig overordnet på to grundlæggende punkter fra den eksisterende statistik om direkte udenlandske investeringer, som Nationalbanken udarbejder (se mere udførlig beskrivelse i bilag 1).

For det første indgår investeringer fra udlandet i sidstnævnte, hvis den direkte udenlandske investering er på mindst 10 pct. af egenkapitalen eller aktionærernes stemmer. Dermed omfatter statistikken om udenlandske investeringer en betydelig udenlandsk kapitalbeholdning i Danmark, som ikke indgår i statistikken om udenlandske firmaer, hvor kontrolkriteriet sætter grænsen højere.

For det andet er det i statistikken om udenlandske investeringer den *direkte* investors og ikke den *ultimate* ejers placering, der afgør investeringens "nationalitet". I eksemplerne ovenfor ville både det svenske og det danske firmas investeringer indgå i statistikken om udenlandske investeringer under Luxembourg. Det betyder givetvis, at lande med et erhvervsliv, der i stor udstrækning beskæftiger sig med grænseoverskridende investeringer uden i samme omfang ultimativt at eje firmaer i andre lande, vil indgå på markant forskellig vis i de to statistikker. Fx kom 12 pct. af de direkte udenlandske investeringer i Danmark i 2006

fra Luxembourg, der dermed var det næststørste investorland ifølge statistikken om direkte udenlandske investeringer. I statistikken om udenlandske firmaer havde firmaer ultimativt ejet fra Luxembourg til gengæld blot 2 pct. af de udenlandske firmaers ansatte i Danmark, og opgjort således var Luxembourg det tiende største ejerland.

*Læs mere i bilag* I bilag 1 findes en nærmere redegørelse for de begreber og det datagrundlag, der er anvendt i den statistiske del af analysen i denne publikation. Bilag 2 indeholder en beskrivelse af metoderne relateret til de kvalitative interview med udenlandske firmaer.



## 2 Udenlandske firmaer i Danmark: Et overblik

### 2.1 Omfang og udvikling

- 1 pct. af de private firmaer i Danmark var udenlandsk ejet* Udenlandske firmaer udgjorde 1 pct. af det samlede antal firmaer i den private sektor i 2006 i Danmark, jf. tabel 2.1.1. Antallet af danske firmaer steg fra 271.279 i 2002 til 287.492 i 2006, mens antallet af udenlandske firmaer steg fra 3.037 til 3.478 i den samme periode. Det er en stigning på 15 pct. i antallet af udenlandske firmaer sammenlignet med en stigning på 6 pct. i antallet af danske firmaer.
- Hver femte havde udenlandsk arbejdsgiver* Selvom de udenlandske firmaer kun udgjorde 1 pct. af firmaerne i den private sektor, var 18 procent af det samlede antal ansatte (lønmodtagere omregnet til fuldtidsbeskæftigede, årsværk) i den private sektor i 2006 beskæftiget i disse firmaer. Antallet af ansatte i danske firmaer steg med 5.000 fra 2002 til 2006, mens der blev næsten 40.000 flere ansatte i de udenlandske firmaer. Dette betød, at de udenlandske firmas andel af den samlede beskæftigelse i den private sektor steg fra 16 til 18 pct.
- Udenlandske firmaer havde 22 pct. af omsætningen ...* De danske firmaers omsætning steg fra 1.916 mia. kr. i 2002 til 2.467 mia. kr. i 2006, mens firmaerne med udenlandsk ejer omsatte for 468 mia. kr. i 2002 og for 686 mia. kr. fire år senere. Dermed øgedes de udenlandske firmaers andel af den samlede omsætning i den private sektor fra 20 til 22 pct. i perioden.
- ... og stod for 27 pct. af eksporten* De private firmaers samlede eksport steg i perioden fra 549 mia. kr. til 753 mia. kr. De danske firmaer bidrog i 2006 med hovedparten på 553 mia. kr., svarende til 73 pct. De udenlandske firmaer øgede ligeledes eksporten i perioden, og deres andel af den private sektors samlede eksport steg til 27 pct. i 2006.
- 22 pct. af værditilvæksten udenlandsk* I 2006 var værditilvæksten 564 mia. kr. i de danske firmaer, en stigning på 56 mia. kr. i forhold til 2002. I de udenlandske firmaer steg værditilvæksten fra 116 mia. kr. i 2002 til 155 mia. kr. i 2006 – eller fra 19 til 22 pct. af den private sektors samlede værditilvækst (se bilag 1 for definition af værditilvækst og andre variable). Såfremt man alene ser på selskaber, så genererede de udenlandske selskaber en endnu større andel af værditilvæksten.

**Tabel 2.1.1 Danske og udenlandske firmaer og selskaber. 2002-2006**

	2002		2003		2004		2005		2006	
	Dansk	Udenl.	Dansk	Udenl.	Dansk	Udenl.	Dansk	Udenl.	Dansk	Udenl.
<b>Firmaer</b>	— mia. kr. —									
Omsætning . . . .	1 916	468	1 927	465	2 005	502	2 285	581	2 467	686
Værditilvækst . .	508	116	516	118	537	113	557	128	564	155
Eksport . . . . .	416	133	438	137	462	141	524	162	553	200
	— antal —									
Ansatte . . . . .	1 193 056	229 248	1 175 516	228 044	1 173 696	234 214	1 167 460	252 661	1 198 346	267 907
Firmaer . . . . .	271 279	3 037	265 464	3 066	272 778	3 234	283 212	3 404	287 492	3 478
Ansatte pr. firma	4,4	75,5	4,4	74,4	4,3	72,4	4,1	74,2	4,2	77,0
	— pct. —									
Omsætning . . . .	80,4	19,6	80,6	19,4	80,0	20,0	79,7	20,3	78,2	21,8
Værditilvækst . .	81,5	18,5	81,3	18,7	82,6	17,4	81,3	18,7	78,5	21,5
Eksport . . . . .	75,8	24,2	76,2	23,8	76,6	23,4	76,4	23,6	73,4	26,6
Ansatte . . . . .	83,9	16,1	83,8	16,2	83,4	16,6	82,2	17,8	81,7	18,3
Firmaer . . . . .	98,9	1,1	98,9	1,1	98,8	1,2	98,8	1,2	98,8	1,2
<b>Selskaber</b>	— mia. kr. —									
Værditilvækst . .	404	114	422	118	453	133	473	156	485	188
	— pct. —									
Værditilvækst . .	78,0	22,0	78,1	21,9	77,3	22,7	75,2	24,8	72,1	27,9

Anm.: Mellem 2003 og 2004 er der et mindre databrud, da der for 2004 og frem er anvendt et udvidet kildegrundlag.

*Omsætning* og *eksport* omfatter firmaer i den private sektor, jf. bilag 1, dog ikke pengeinstitutter og forsikring, foreninger mv. I 2002-2004 omfatter omsætningen og eksporten endvidere ikke el-, gas- og varmforsyning.

*Værditilvækst* (firmaer) er for danske og udenlandske firmaer i den private sektor, jf. bilag 1, ekskl. landbrug, fiskeri, råstofudvinding, energi- og vandforsyning, havne mv., jernbane- og busdrift, pengeinstitutter, forsikring og almene boligselskaber mv. For årene 2002-2003 indgår råstofudvinding dog.

*Ansatte* er lønmodtagere med ansættelse i den private sektor, jf. bilag 1, omregnet til fuldtidsbeskæftigede (årsværk).

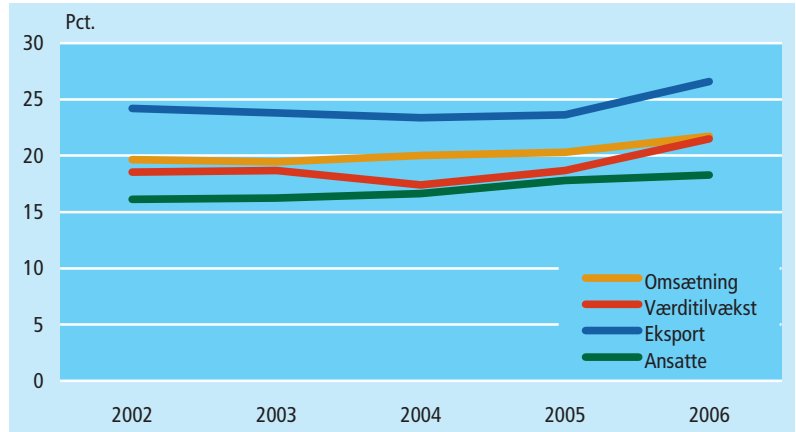
*Værditilvækst* (selskaber) er for danske og udenlandske selskaber i den private sektor, jf. bilag 1, ekskl. landbrug, fiskeri, energi- og vandforsyning, havne mv., jernbane- og busdrift, pengeinstitutter, forsikring og almene boligselskaber mv.

*Betydelig og øget andel af den private sektor var udenlandsk*

Udenlandske firmaer udgør en betydelig del af dansk økonomi, og deres andel var – målt på såvel ansatte, omsætning, værditilvækst som eksport – stigende i perioden 2002 til 2006. Værditilvæksten hos de udenlandske firmaer viste den relativt største vækst i forhold til de dansk ejede firmaer.



Figur 2.1.1 Udenlandske firmaers andele af den private sektor. 2002-2006



Anm.: Udenlandske firmaer i den private sektor, jf. andele og anmærkninger, tabel 2.1.1.

### Boks 1 Virksomhedernes forskellige karakteristika

*De udenlandske virksomheder i Danmark har vidt forskellige karakteristika, fx størrelse og branche. Derfor blev virksomhederne i interviewene spurgt om, hvorvidt de fandt den rådgivning, de modtog i forbindelse med deres etablering af datterselskab i Danmark, målrettet i forhold til deres særlige karakteristika, samt deres generelle vurdering af rådgivningen.*

Generelt udtalte virksomhederne, at den rådgivning, der tilbydes virksomheder i forbindelse med etablering i Danmark, bl.a. fra Invest in Denmark, har en vigtig indflydelse på den endelige beslutning herom.

En clean-tech virksomhed fremhævede, at "havde det ikke været for det op-søgende arbejde gjort her (fra Invest in Denmarks side, red.), havde virksomheden næppe haft kendskab til landet som investeringsdestination."

Et par anbefalinger fra de rådgivne virksomheder kom dog også frem, særligt i forbindelse med tilpasningen af rådgivningen i forhold til den enkelte virksomhed. Én respondent fremhævede fx, at indsatsen med fordel kunne være mere skræddersyet til virksomhedens størrelse, produktfokus og hvorvidt virksomheden er meget etableret før investeringen i Danmark, eller i højere grad kan betegnes som en gazelle-virksomhed, der går foran i fx. produktudvikling. Én anden respondent i en niche-præget virksomhed havde oplevet rådgivningsindsatsen som overdrevet i forhold til vedkommendes behov.

En medicinalvirksomhed efterlyste samtidig hjælp til rent praktiske problemer, særligt i forbindelse med udenlandsk arbejdskraft i Danmark, der bl.a. skal overkomme sprogbarrieren og sætte sig ind i diverse offentlige systemer.

*Herudover blev virksomhederne i interviewene spurgt om deres vurdering af det forhold, at de opererer som udenlandske virksomheder i Danmark – et karakteristikum, alle de interviewede virksomheder på trods af deres forskelle deler.*

Et firma, der opererer på flere andre europæiske markeder, fremhævede den generelle positive indstilling i Danmark over for udenlandske virksomheders investering i landet, idet etablering af datterselskaber udelukkende opfattes som positivt, opkøb af danske virksomheder accepteres, og udenlandske firmaer generelt ikke diskrimineres.

Opbakningen og den politiske vilje hos mange aktører, bl.a. Invest in Denmark og den pågældende kommune, til at få investeringen kørt igennem fremhævedes af én interviewperson som særdeles positivt og afgørende for virksomhedens endelige beslutning om at investere i Danmark. Én interviewet direktør i en amerikansk teknologi-virksomhed fremhævede desuden hjælpen fra Invest in Denmark som værende rigtig god "i forhold til placering af nye kontorer og vurderingen af beliggenhed mv." En anden virksomhed efterlyste derimod, at nykomne virksomheder blev introduceret til netværk, og at der blev gjort op med, hvad der fra virksomhedens side opfattedes som en vis berøringssangst i forhold til at støtte investeringen fra politisk hold.

Kilde: Økonomi- og Erhvervsministeriets departement og Erhvervs- og Byggestyrelsen

## 2.2 De udenlandske firmaers størrelse

*Markant forskel på firmaernes størrelse*

Det gennemsnitlige antal ansatte (lønmodtagere omregnet til fuldtids-beskæftigede, årsværk) pr. firma viser, at der er markant forskel på danske og udenlandske firmaers størrelse. Danske firmaer havde i gennemsnit fire ansatte, mens der var 77 ansatte pr. udenlandsk ejet firma i 2006.

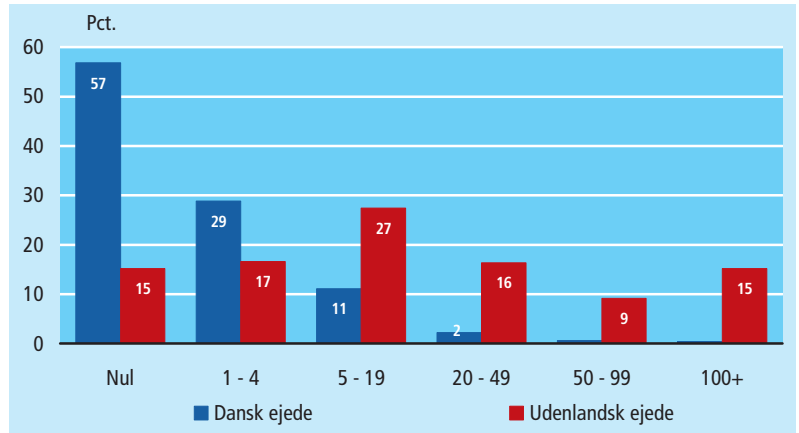
*Mange små danske firmaer ...*

Den markante forskel afspejler, at en betydelig del af de danske firmaer er meget små. 86 pct. af de danske firmaer i den private sektor havde således fire ansatte eller derunder i 2006, og hele 97 pct. havde under 20 ansatte, jf. figur 2.2.1.

*... og betydelig andel store udenlandske*

Til sammenligning havde 41 pct. af de udenlandske firmaer 20 eller flere ansatte. 529 udenlandsk ejede firmaer havde mindst 100 ansatte, mens yderligere 320 havde 50-99 ansatte, svarende til hhv. 15 og 9 pct. af de udenlandske firmaer. De danske firmaer i disse størrelsesgrupper udgjorde en meget lille andel af de danske firmaer. 27 pct. af de udenlandske firmaer havde 5-19 ansatte (mod 11 pct. af de danske firmaer), mens en markant lavere andel af de udenlandsk ejede firmaer havde nul til 4 ansatte.

Figur 2.2.1 Danske og udenlandske firmaer fordelt på størrelsesgrupper (efter antal ansatte). Pct. 2006

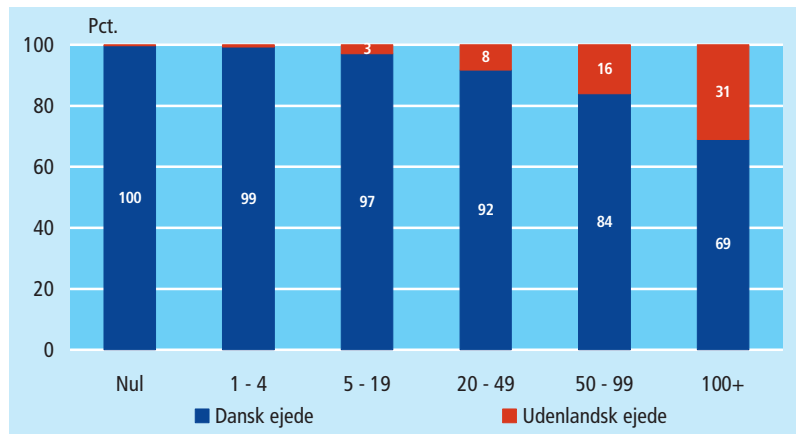


Anm.: Omfatter alle firmaer i den private sektor, jf. bilag 1. Størrelsesgrupper er efter antal ansatte defineret som lønmodtagere omregnet til fuldtidsbeskæftigede, årsværk. Ejere af personligt ejede firmaer vil normalt ikke være ansatte, derfor det store antal firmaer med nul ansatte.

*Hvert tredje firma med mindst 100 ansatte var udenlandsk*

Samlet set udgjorde de udenlandske firmaer 1 pct. af det samlede antal firmaer, men de udenlandske firmaers andel stiger med firmastørrelsen. Således var næsten en tredjedel af firmaerne med mindst 100 ansatte i 2006 udenlandsk ejede, jf. figur 2.2.2.

Figur 2.2.2 Firmaer fordelt på størrelsesgrupper (efter antal ansatte). Dansk og udenlandsk ejerskab. 2006



Anm.: Omfatter alle firmaer i den private sektor, jf. bilag 1. Størrelsesgrupper er efter antal ansatte defineret som lønmodtagere omregnet til fuldtidsbeskæftigede, årsværk. Ejere af personligt ejede firmaer vil normalt ikke være ansatte, derfor det store antal firmaer med nul ansatte.

*Store udenlandske  
firmaer havde  
markant større  
andele ...*

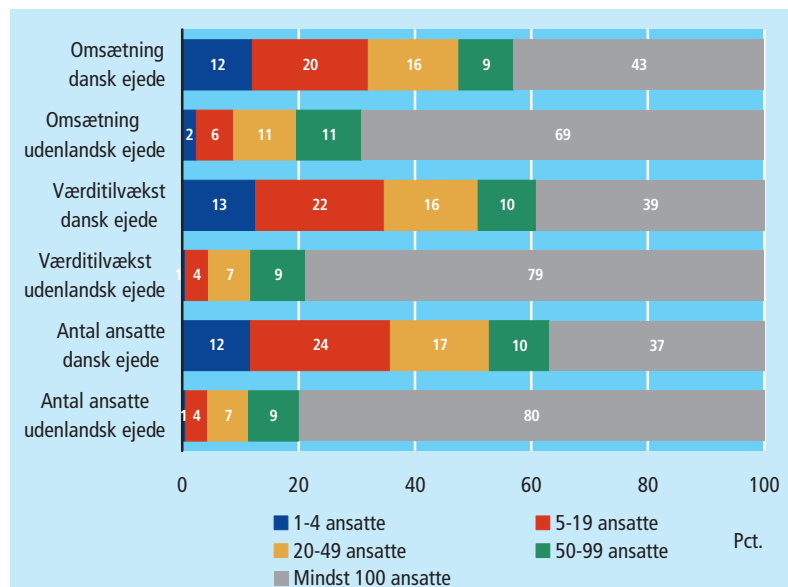
Sammenholder man de danske og udenlandske firmaer med mindst 1 ansat, var der i 2006 ganske betydelige forskelle på fordelingen af omsætning, værditilvækst og antal af ansatte, jf. figur 2.2.3. De udenlandske firmaer med mindst 100 ansatte havde således 68 pct. af de udenlandske firmaers omsætning, 79 pct. af værditilvæksten og 80 pct. af de ansatte. For de danske firmaer på samme størrelse, var de tilsvarende andele hhv. 46 pct., 39 pct. og 42 pct. De udenlandske firmaer er således kendetegnet ved en høj koncentration af den økonomiske aktivitet blandt de største firmaer i forhold til de danske firmaer.

*... og der var  
betydelige forskelle  
på små firmaer*

Der var også ganske betydelige forskelle på de danske og de udenlandske firmaer med 1-19 ansatte. De danske firmaer inden for disse størrelsesgrupper stod for 28 pct. af omsætningen, havde 35 pct. af værditilvæksten og 30 pct. af de ansatte, mens de tilsvarende tal for de udenlandske firmaer af samme størrelse var hhv. 8 pct., 5 pct. og 5 pct.

Figur 2.2.3

**Danske og udenlandske firmaer fordelt på størrelsesgrupper (efter antal ansatte). Andele af omsætning, værditilvækst og ansatte. 2006**

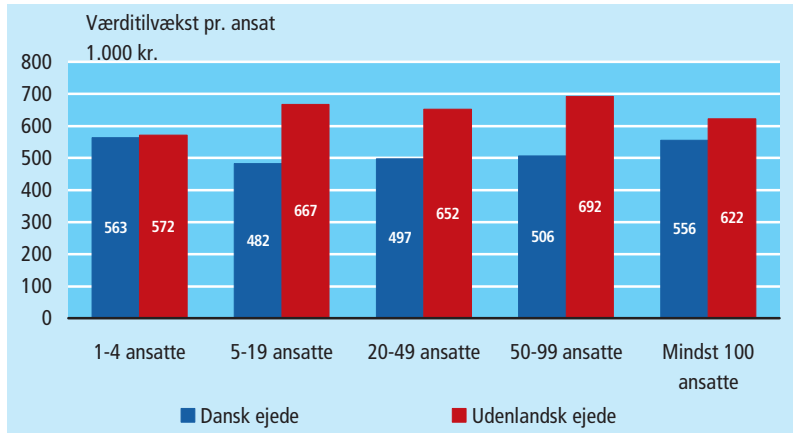


Anm.: Danske og udenlandske firmaer med min. 1 ansat i den private sektor, jf. bilag 1. Omfatter ikke landbrug, fiskeri, råstofudvinding, energi- og vandforsyning, havne mv., jernbane- og busdrift, pengeinstitutter, forsikring, almene boligselskaber mv. *Ansatte* er defineret som lønmodtagere med ansættelse i firmaet, omregnet til fuldtidsbeskæftigede (årsværk).

*Større værditilvækst  
pr. ansat i  
udenlandske firmaer  
uanset størrelse*

Værditilvæksten pr. ansat i de udenlandske firmaer var højere end i de danske firmaer, uanset firmastørrelse. Den højeste værditilvækst pr. ansat (692.000 kr.) havde de udenlandske firmaer med 50-99 ansatte.

Figur 2.2.4 **Værditilvækst pr. ansat. Danske og udenlandske firmaer fordelt på størrelsesgrupper. 2006**



Anm.: Danske og udenlandske firmaer med min. 1 ansat i den private sektor, jf. bilag 1. Omfatter ikke landbrug, fiskeri, råstofudvinding, energi- og vandforsyning, havne mv., jernbane- og busdrift, pengeinstitutter, forsikring, almene boligselskaber mv. *Ansatte* er defineret som lønmodtagere med ansættelse i firmaet, omregnet til fuldtidsbeskæftigede (årsværk).

### 2.3 Udenlandske firmaers branchemæssige profil

*Flest ansatte i udenlandske firmaer inden for industri*

I alt 75.000 ansatte, svarende til 28 pct. af de 268.000 ansatte i udenlandske firmaer i 2006, var beskæftiget inden for industrien. Det tilsvarende tal for de danske firmaer var 23 pct., jf. figur 2.3.1.

*27 pct. inden for handel, hotel og restauration*

27 pct. af de udenlandske firmaers ansatte var beskæftiget inden for handel, hotel og restauration, der omfatter engros- og detailhandel samt hoteller og restauranter. 24 pct. af de ansatte i danske firmaer, var beskæftiget inden for handel, hotel og restauration. Ansatte i udenlandske firmaer i engroshandel udgjorde næsten 55 pct. af det samlede antal ansatte i udenlandske firmaer i denne heterogene branchegruppe. De danske engrosfirmaer udgjorde derimod kun 37 pct. af samtlige af samtlige danske firmaer inden for denne branchegruppe.

*24 pct. inden for finansiering og forretningsservice*

Ansatte inden for finansiering og forretningsservice udgjorde 24 pct. af det samlede antal ansatte i udenlandske firmaer i 2006, mens det tilsvarende tal var 20 pct. for de danske firmaer. Beskæftigelsen i de udenlandske firmaer i denne branchegruppe lå især i forretningsservice (næsten 75 pct.), mens beskæftigelsen i de danske firmaer inden for forretningsservice udgjorde 62 pct. af det samlede antal ansatte inden for de danske firmaer i denne branchegruppe.

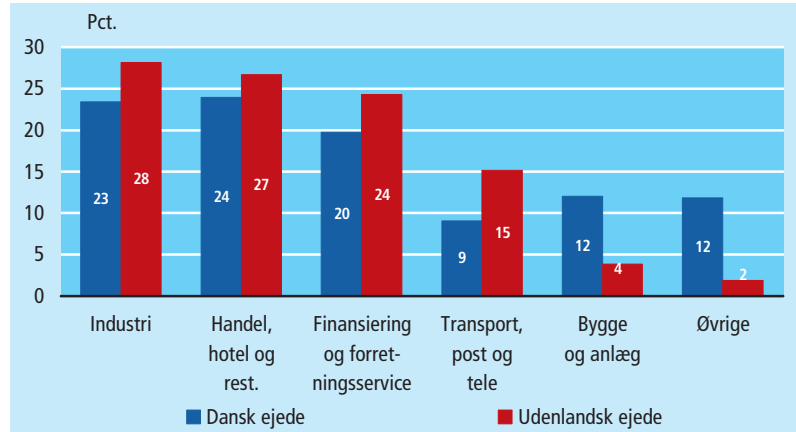
*15 pct. inden for transport, post og tele*

I 2006 var der 41.000 ansatte i udenlandske firmaer inden for transport, post og tele, der omfatter land- og rørtransport, skibsfart, lufttransport, hjælpevirksomhed til transport samt post og tele. Dette udgjorde 15 pct. af de udenlandske firmaers ansatte, mod 9 pct. af de danske firmaers ansatte.

6 pct. inden for bygge og anlæg

I de danske firmaer var 24 pct. af de ansatte at finde inden for bygge og anlæg samt øvrige erhverv, hvilket er en betydeligt højere andel end de 6 pct. inden for udenlandske firmaer. Blot 2 pct. af de ansatte i udenlandske firmaer var beskæftiget inden for øvrige erhverv, dvs. landbrug, fiskeri og råstofudvinding, energi- og vandforsyning samt offentlige og personlige tjenester mv.

Figur 2.3.1 **Ansatte i danske og udenlandske firmaer fordelt på brancher. 2006**



Anm.: Firmaer i den private sektor, jf. bilag 1. Ansatte er lønmodtagere med ansættelse i firmaet, udtrykt som fuldtidsbeskæftigede.

## 2.4 Beskæftigelsen i de udenlandske firmaer

18 pct. havde udenlandsk arbejdsgiver

I 2006 var der 268.000 ansatte i de udenlandske firmaer i den private sektor i Danmark, svarende til en andel på 18 pct. af det samlede antal ansatte i den private sektor.

Største andel inden for transport, post og tele

De udenlandske firmaers ansatte udgjorde den største andel (27 pct.) af den samlede beskæftigelse inden for transport, post og tele, jf. figur 2.4.1.

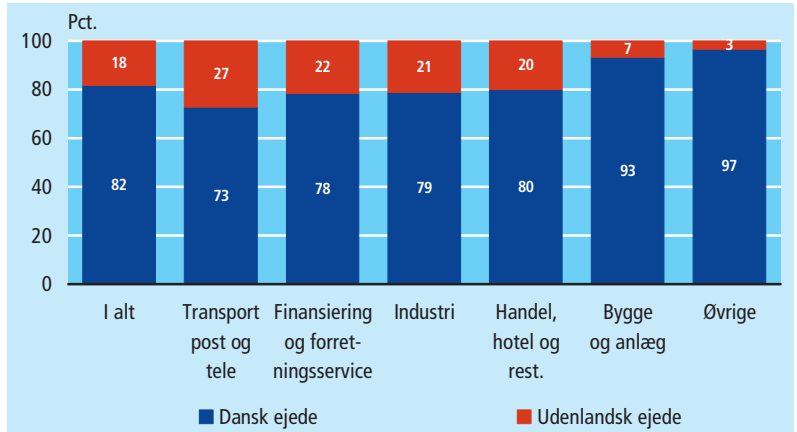
22 pct. af ansatte i finansiering og forretningservice ...

22 pct. af ansatte inden for finansiering og forretningservice var i 2006 beskæftiget i udenlandske firmaer.

... og 21 pct. i industri

Inden for industrien var de udenlandske firmaers andel i 2006 21 pct. Bygge og anlæg samt øvrige erhverv havde de laveste andele ansat i udenlandske firmaer, hhv. 7 pct. og 3 pct.

Figur 2.4.1 **Ansatte fordelt på danske og udenlandske firmaer. 2006**



Anm.: Firmaer i den private sektor, jf. bilag 1. *Ansatte* er defineret som lønmodtagere med ansættelse i firmaet, omregnet til fuldtidsbeskæftigede (årsværk).

## Boks 2 **Kulturelle faktorer**

*En række kulturelle faktorer kan have indflydelse på virksomhedernes beslutning om at vælge Danmark som investeringsland. Virksomhederne blev derfor spurgt om de kulturelle forhold, der kan have betydning for beslutningen om at investere i Danmark.*

I et par tilfælde gav de interviewede virksomheder udtryk for, at forudgående kendskab eller personlige relationer til Danmark har haft betydning for beslutningen om at investere i landet. To virksomheder inden for hhv. clean-tech og medicinalindustrien fremhævede dog, at kendskabet til Danmark som investeringsdestination primært var et resultat af opsøgende arbejde gjort af Invest in Denmark.

Én virksomhed, der er til stede på store dele af det europæiske marked, pegede på, at danskernes positive syn på globalisering, herunder en ikke-fjendtlig holdning over for udenlandske selskabers opkøb og etablering, også spillede en rolle.

En virksomhed baseret i USA fremhævede desuden, at kulturen på danske arbejdspladser er karakteriseret ved dialog samt effektive og selvstændige medarbejdere.

*Virksomhederne blev også spurgt om, hvilke kulturelle faktorer, der kan være med til at gøre det sværere at etablere datterselskab i Danmark.*

Én virksomhed udtalte i denne forbindelse, at der findes en del kulturelle "snubletråde" såsom sprog i forbindelse med ansættelse af udenlandsk arbejdskraft i Danmark. En anden virksomhed fremhævede, at det kan give problemer, at det danske system generelt bygger på, at begge forældre er udearbejdende. Hvis dette ikke er tilfældet for en tilflyttende familie, kan det være vanskeligt for familien at få økonomien til at hænge sammen. Desuden

blev rent praktiske vanskeligheder, fx. i forbindelse med at få sit barn i en international skole og konvertere sit udenlandske kørekort, påpeget.

Sprogbarrierer blev også nævnt, og én virksomhed forklarede, at de oversætter breve til medarbejderne fra det offentlige, da disse alle er på dansk. På den baggrund efterlyste firmaet yderligere praktisk hjælp, fx fra Invest In Denmark eller andre offentlige myndigheder.

Kilde: Økonomi- og Erhvervsministeriets departement og Erhvervs- og Byggestyrelsen

## 2.5 Udenlandske firmaers omsætning

*27 pct. af omsætningen inden for transport, post og tele udenlandsk*

I 2006 udgjorde omsætningen i de udenlandske firmaer 686 mia. kr., svarende til 22 pct. af den samlede omsætning i dansk erhvervsliv, jf. figur 2.5.1. Transport, post og tele var den sektor, hvor de udenlandske firmaer havde den største andel af omsætningen (27 pct.). Den samlede omsætning udgjorde i 2006 389 mia. kr. inden for transport, post og tele.

*24 pct. af industri og handel, hotel og restauration*

Inden for handel, hotel og restauration udgjorde de udenlandske firmaers omsætning 292 mia. kr. i 2006. Dette svarer til en andel på 24 pct. af de i alt 1.219 mia. kr., der blev omsat for i denne branchegruppe. Udenlandske firmaer havde ligeledes en andel på 24 pct. af den samlede omsætning på 641 mia. kr. inden for industrien.

*Forretningsservice: 20 pct. af omsætningen udenlandsk*

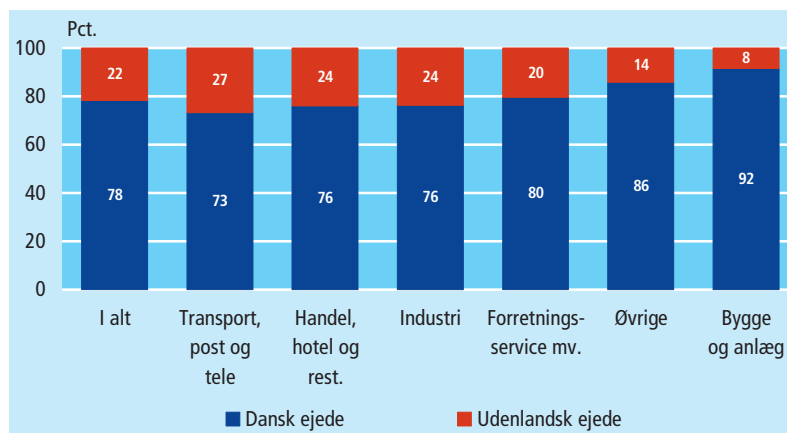
De udenlandske firmaer inden for forretningsservice mv. omsatte i 2006 for 71 mia. kr., svarende til 20 pct. af den samlede omsætning i denne del af den private sektor.

*Udenlandske firmaer stod for 8 pct. inden for bygge og anlæg*

Bygge og anlæg var det område, hvor de udenlandske firmaer havde den laveste andel af omsætningen (8 pct.). De udenlandske firmaer omsatte her for 18 mia. kr. De danske firmaers omsætning på 193 mia. kr. udgjorde hele 92 pct. af omsætningen i 2006.

Figur 2.5.1

### Omsætning fordelt på danske og udenlandske firmaer. 2006



Anm.: Firmaer i den private sektor, jf. bilag 1, dog ekskl. pengeinstitutter og forsikring, foreninger mv.



## 2.6 Udenlandske firmaers værditilvækst

*22 pct. af værditilvæksten var udenlandsk*

I 2006 genererede de udenlandske firmaer en værditilvækst på 155 mia. kr., svarende til 22 pct. af den samlede værditilvækst hos firmaer i den private sektor i 2006, jf. figur 2.6.1.

*Størst andel af værditilvæksten i transport, post og tele*

De udenlandske firmaer inden for transport, post og tele havde i 2006 en værditilvækst på 33 mia. kr. Dette svarede til 33 pct. af den samlede værditilvækst i denne sektor. I 2004 havde de udenlandske firmaer en andel på blot 12 pct.

*23 pct. inden for industrien*

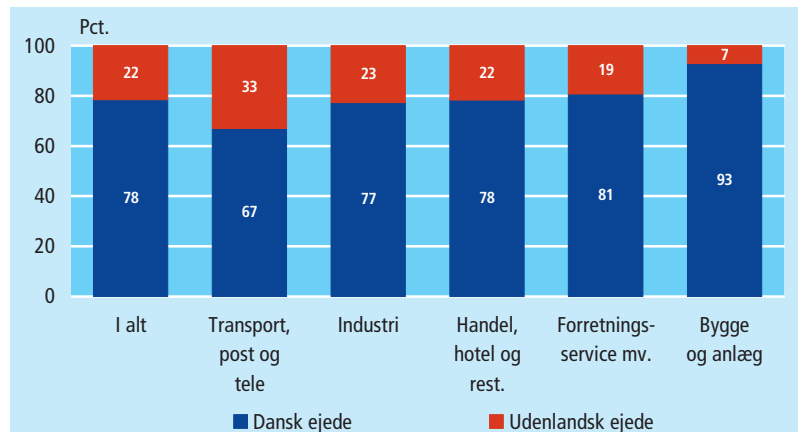
De udenlandske firmaers andel på 23 pct. af værditilvæksten inden for industri dækker imidlertid over den største værditilvækst blandt branchegrupperne i faktiske tal. De udenlandske firmaers værditilvækst var 46 mia. kr., mens det tilsvarende tal for de danske firmaer var 158 mia. kr.

*22 pct. inden for handel, hotel og restauration*

De udenlandske firmaer inden for handel, hotel og restauration havde en værditilvækst på 40 mia. kr., svarende til en andel på 22 pct. inden for denne sektor.

Figur 2.6.1

**Værditilvækst fordelt på danske og udenlandske firmaer. 2006**



Anm.: Firmaer i den private sektor, ekskl. landbrug, fiskeri, råstofudvinding, energi- og vandforsyning, havne mv., jernbane- og busdrift, pengeinstitutter, forsikring, almene boligselskaber mv.

## 2.7 Udenlandske firmaers eksport

*27 pct. af eksporten* I 2006 eksporterede de 3.478 udenlandske firmaer for 200 mia. kr., svarende til 27 pct. af den private sektors samlede eksport af varer og tjenester på 754 mia. kr.

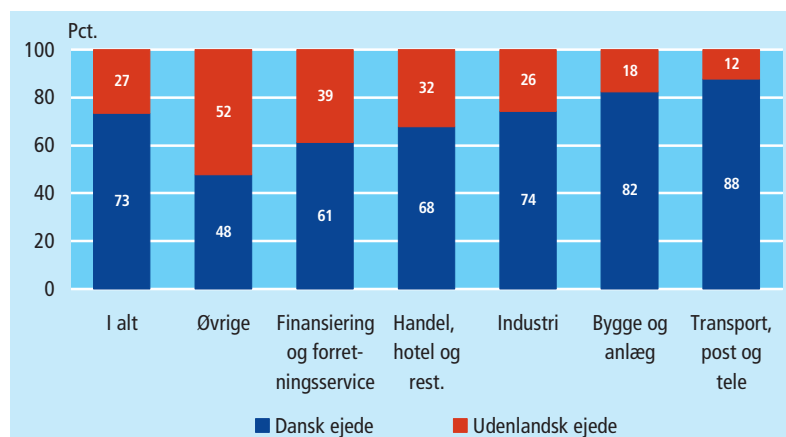
*Hovedpart inden for industri samt handel, hotel, restauration* En stor del af de udenlandske firmaers eksport var inden for industri samt handel, hotel og restauration. De udenlandske firmaer inden for industri eksporterede for i alt 79 mia. kr. og havde en andel på 26 pct. af branchens samlede eksport. Inden for handel, hotel og restauration var de udenlandske firmaers andel 22 pct. af en eksport på i alt 191 mia. kr.

*Stor eksportandel inden for landbrug og fiskeri* De udenlandske firmaer stod i 2006 for over halvdelen af eksporten inden for øvrige erhverv, der omfatter landbrug, fiskeri og råstofudvinding, energi- og vandforsyning samt offentlige og personlige tjenester mv., jf. figur 2.7.1. De udenlandske firmaers eksport, der i betydeligt omfang var inden for landbrug, fiskeri og råstofudvinding, var på i alt 23 mia. kr. og udgjorde dermed 52 pct. af øvrige erhvervs samlede eksport.

*39 pct. inden for forretningsservice mv.* Udenlandske firmaer inden for forretningsservice mv. bidrog også i stort omfang til branchens samlede eksport på 41 mia. kr. De udenlandske firmaer eksporterede for 16 mia. kr. og havde en andel på 39 pct.

*Laveste andel inden for transport, post og tele* Den laveste andel havde de udenlandske firmaer inden for transport, post og tele. Eksporten på 21 mia. kr. udgjorde 12 pct. Eksporten inden for bygge og anlæg udgjorde under 1 pct. af den private sektors samlede eksport. De udenlandske firmaers andel af eksporten inden for bygge og anlæg var i 2006 på 18 pct.

Figur 2.7.1 Eksport fordelt på danske og udenlandske firmaer. 2006

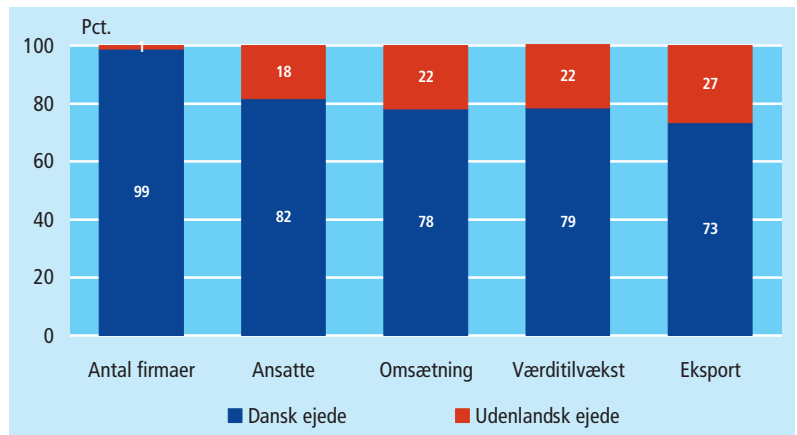


Anm.: Firmaer i den private sektor, jf. bilag 1, dog ekskl. pengeinstitutter og forsikring, foreninger mv.

*Opsummering*

- De udenlandske firmaer udgjorde en betydelig og – fra 2002 til 2006 – stigende andel af den private sektor i Danmark:
  - De udenlandske firmaers andel af værditilvæksten steg fra 19 til 22 pct.
  - Andelen af det samlede antal ansatte steg fra 16 til 18 pct.
  - De udenlandske firmaers andel af omsætningen steg fra 20 til 22 pct.
  - De udenlandske firmaers andel af eksporten steg fra 24 pct. til 27 pct.
- De udenlandske firmaer med mindst 100 ansatte havde en markant større andel af de udenlandske firmaers samlede omsætning (69 pct.), værditilvækst (79 pct.) og antal ansatte (80 pct.), end det var tilfældet for de danske firmaer af samme størrelse (hhv. 43, 39 og 37 pct.).
- Værditilvæksten pr. ansat i de udenlandske firmaer var højere end i de danske firmaer - uanset firmastørrelse. Værditilvæksten pr. ansat var højest i de udenlandske firmaer med 50-99 ansatte (692.000 kr. per ansat).

*Figur 2.8.1* Danske og udenlandske firmaers andele af den private sektor. Udvalgte hovedtal. 2006



Anm.: Danske og udenlandske firmaers andele af den private sektor, jf. tabel 2.1.1.



### 3 Hvor er de udenlandske firmaer ejet fra?

#### 3.1 Geografiske grupperinger

*72 pct. ansat i firmaer fra gamle EU-lande ...*

I 2006 var 268.000 beskæftiget i de udenlandske firmaer. Heraf var 72 pct., eller 193.000, ansat i firmaer ejet fra de gamle EU-medlemslande, også kaldet EU-15, se figur 3.1.1. Udover Danmark omfatter EU-15-landene Belgien, Finland, Frankrig, Grækenland, Nederlandene, Irland, Italien, Luxembourg, Portugal, Spanien, Storbritannien, Sverige, Tyskland og Østrig.

*... og blot 1 pct. i firmaer fra nye medlemslande*

Til gengæld var blot 1 pct. beskæftiget i firmaer fra de nye medlemslande. De 12 nye medlemslande er Bulgarien, Cypern, Estland, Letland, Litauen, Malta, Polen, Rumænien, Slovakiet, Slovenien, Tjekkiet og Ungarn.

*11 pct. i firmaer fra EFTA-landene ...*

Yderligere 29.000 var ansat i firmaer ejet fra de fire EFTA-lande (Norge, Island, Schweiz og Lichtenstein). Dermed var 84 pct. af de ansatte i udenlandske firmaer beskæftiget i europæisk ejede firmaer.

*... og 14 pct. i firmaer fra øvrige OECD*

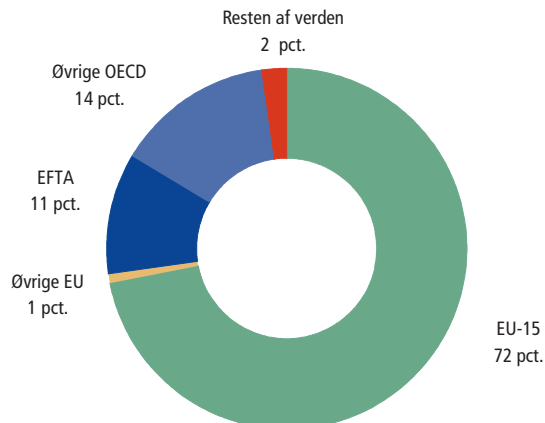
I 2006 var 14 pct. af de ansatte i udenlandske firmaer i Danmark ansat i et firma ejet fra et af de OECD-lande, der ikke indgår i tallene for EU og EFTA: Australien, Canada, Japan, Mexico, New Zealand, Sydkorea, Tyrkiet og USA.

*Blot 2 pct. i firmaer fra resten af verden*

Firmaer ejet fra resten af verden beskæftigede blot 2 pct. af de udenlandsk ejede firmaers ansatte. I 2006 var et meget lille antal firmaer i Danmark ejet fra et af de nye vækstlande, BRIK (Brasilien, Rusland, Indien og Kina). Disse firmaers andel af de ansatte i udenlandske firmaer lå betragteligt under 1 pct.

Figur 3.1.1

**Udenlandske firmaers geografisk tilhørsforhold. Pct. af det samlede antal ansatte i udenlandske firmaer. 2006**



Anm.: Udenlandske firmaer i den private sektor, jf. bilag 1. Ansatte er lønmodtagere med ansættelse i firmaer i den private sektor, omregnet til fuldtidsbeskæftigede (årsværk).

### 3.2 De største ejerlande

*Flere ansatte i EU-15-firmaer*

Firmaer ejet fra EU-15 landene beskæftigede som nævnt 72 pct. af de ansatte i udenlandsk ejede firmaer. Disse firmaers andel steg fra 68 pct. i 2002. Firmaerne ejet fra EU-15 landene beskæftigede 156.000 ansatte i 2002 og 193.000 i 2006.

*45 pct. ansat i svenske og britiske firmaer*

Hele 80.000 var i 2006 ansat i firmaer ejet fra Sverige, jf. tabel 3.2.1. Med en andel på 30 pct. af de ansatte i udenlandske firmaer, var Sverige klart det største ejerland. Firmaer ejet fra Storbritannien bidrog med yderligere 40.000 ansatte, svarende til 15 pct.

*17 pct. i tyske og nederlandske firmaer*

Firmaer ejet fra Tyskland og Nederlandene beskæftigede hhv. 10 og 7 pct. af de ansatte i udenlandske firmaer. I 2002 var andelen på hhv. 9 og 7 pct. Firmaer ejet fra disse to lande beskæftigede i alt 44.000 i 2006, sammenholdt med 38.000 i 2002.

*6 pct. ansat i norske firmaer ...*

Firmaer ejet fra Norge beskæftigede 6 pct. af de ansatte i udenlandske firmaer. Norsk ejede firmaer bidrog med 17.000 af de 29.000, der var ansat i firmaer ejet fra EFTA-landene.

*... og 13 pct. i firmaer ejet fra USA*

USA var med 34.000 ansatte det ikke-europæiske ejerland, der havde den største andel af de ansatte (13 pct.), på trods af at denne andel var lavere end i 2002 (15 pct.).

Tabel 3.2.1

**Udenlandske firmaers ejerlande.**

**Pct. af samlet antal ansatte i udenlandske firmaer. 2002-2006**

	2002	2003	2004	2005	2006
<b>I alt</b>	<b>100,0</b>	<b>100,0</b>	<b>100</b>	<b>100</b>	<b>100</b>
<b>EU-15</b> .....	<b>68,1</b>	<b>69,5</b>	<b>69,6</b>	<b>70,4</b>	<b>72,1</b>
Sverige .....	32,1	33,7	32,0	33,9	29,8
Storbritannien .....	10,2	9,9	9,8	9,2	15,0
Tyskland .....	9,3	9,2	10,0	9,7	9,5
Nederlandene .....	7,3	7,2	6,2	6,2	7,0
Frankrig .....	4,8	4,7	5,0	4,5	3,9
Finland .....	2,3	2,4	2,5	2,6	2,7
<b>Øvrige EU</b> .....	<b>0,1</b>	<b>0,2</b>	<b>0,1</b>	<b>1,0</b>	<b>0,8</b>
<b>EFTA</b> .....	<b>12,4</b>	<b>11,3</b>	<b>11,5</b>	<b>11,4</b>	<b>10,7</b>
Norge .....	7,8	8,2	7,3	7,5	6,3
Schweiz .....	4,0	2,3	2,6	2,1	2,3
Island .....	0,2	0,2	1,1	1,3	1,7
<b>Øvrige OECD</b> .....	<b>16,6</b>	<b>16,7</b>	<b>16,5</b>	<b>15,2</b>	<b>14,2</b>
USA .....	14,9	15,0	14,1	13,5	12,7
Japan .....	0,9	0,6	1,9	1,1	1,0
<b>Resten af verden</b> .	<b>2,9</b>	<b>2,4</b>	<b>2,3</b>	<b>2,0</b>	<b>2,2</b>

Anm.: Ejerlande er ultimativt ejer, jf. bilag 1. Omfatter firmaer i den private sektor, jf. bilag 1. Ansatte er lønmodtagere med ansættelse i firmaer i den private sektor, omregnet til fuldtidsbeskæftigede (årsværk).

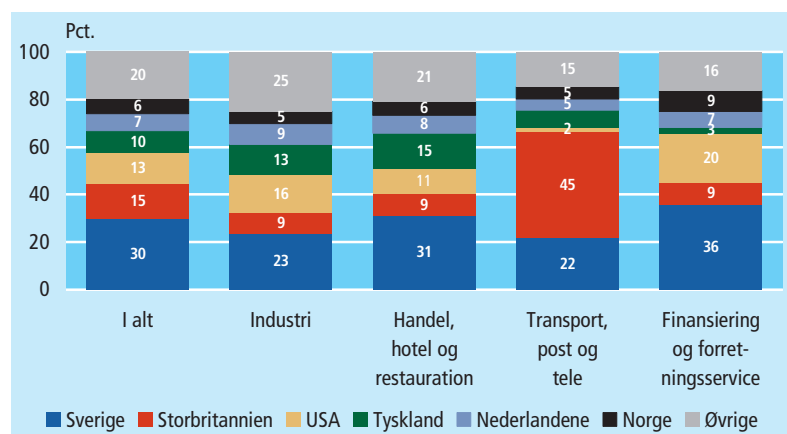
### 3.3 Et brancheperspektiv på ejerskab

- Industri: 52 pct. fra Sverige, USA og Tyskland* De 6 største ejerlande (Sverige, Storbritannien, USA, Tyskland, Nederlandene og Norge) beskæftigede i 2006 minimum 75 pct. af de ansatte inden for samtlige branchegrupper. Inden for industrien var 52 pct. af de ansatte i udenlandske firmaer i 2006 ansat i firmaer ejet fra Sverige, USA og Tyskland (hhv. 23 pct., 16 pct. og 13 pct.), jf. figur 3.3.1. Nederlandske firmaer beskæftigede 9 pct. af de ansatte i udenlandske industrifirmaer sammenholdt med en samlet andel på 7 pct. (se tabel 3.2.1), mens britiske firmaers andel inden for industrien (9 pct.) var lavere end deres andel på 15 pct. (se tabel 3.2.1) af det samlede antal ansatte i udenlandske firmaer.
- Handel, hotel og restauration: 57 pct. fra 3 lande* Inden for handel, hotel og restauration var 57 pct. af det samlede antal ansatte i udenlandske firmaer ansat i svenske, tyske eller amerikanske firmaer. Svenske firmaers andel var på 31 pct., mens de 11.000 ansatte i de tyske firmaer udgjorde 15 pct. Handel, hotel og restauration var dermed den branchegruppe, hvor tyske firmaer havde den relativt største andel af de ansatte.
- Transport, post og tele: 45 pct. i britiske firmaer* Britisk ejede firmaer beskæftigede i 2006 45 pct. af de ansatte i udenlandske firmaer inden for transport, post og tele. Svensk ejede firmaer havde en andel på 22 pct.
- Finansiering og forretningsservice mv.: 56 pct. fra Sverige og USA* Finansiering og forretningsservice var kendetegnet ved den store andel af ansatte i amerikansk ejede firmaer (20 pct.). Svensk ejede firmaer bidrog med den største andel (36 pct.), mens ansatte i firmaer ejet fra Storbritannien og Norge udgjorde 18 pct. Tyske firmaer bidrog, ift. deres andel på 9 pct. af det samlede antal ansatte i udenlandske firmaer, med en lavere andel på 3 pct. inden for finansiering og forretningsservice.
- Bygge og anlæg: 70 pct. fra Sverige og Storbritannien* Svensk ejede firmaer bidrog med over halvdelen af de ansatte i udenlandske firmaer inden for bygge og anlæg (57 pct.), mens de 1.400 ansatte i firmaer ejet fra Storbritannien udgjorde 13 pct.

Figur 3.3.1

## Udenlandske firmaers ejerlande.

Andel af ansatte i udenlandske firmaer. Hovedbrancher. 2006



Anm.: Firmaer i den private sektor, jf. bilag 1. Pga. diskretioneringssyn for firmaer fra visse lande er bygge og anlæg ikke vist særskilt, men indgår under I alt. Ansatte er lønmodtagere med ansættelse i firmaer i den private sektor, omregnet til fuldtidsbeskæftigede (årsværk).

*Kun i nederlandske firmaer var der flest ansatte inden for industrien*

Blandt de primære ejerlande var det kun blandt de nederlandske firmaer, at ansatte inden for industrien i 2006 udgjorde den største andel (36 pct.) af beskæftigelsen fordelt på hovedbrancher, jf. figur 3.3.2. De ansatte inden for industrien udgjorde dog også betydelige andele af de ansatte i firmaerne ejet fra de andre lande, men her udgjorde beskæftigelsen inden for en eller to af de andre branchegrupper en større andel.

*I tyske firmaer var flest ansat inden for handel, hotel og restauration ...*

I de tyske firmaer var 38 pct. af de ansatte beskæftiget inden for industrien, men den største andel (42 pct.) var ansat inden for handel, hotel og restauration. Beskæftigelsen i de tyske firmaer var således mere koncentreret, end det var tilfældet for firmaer fra de øvrige, primære ejerlande, idet hele 80 pct. af de ansatte var beskæftiget inden for to branchegrupper.

*... i britiske inden for transport, post og tele*

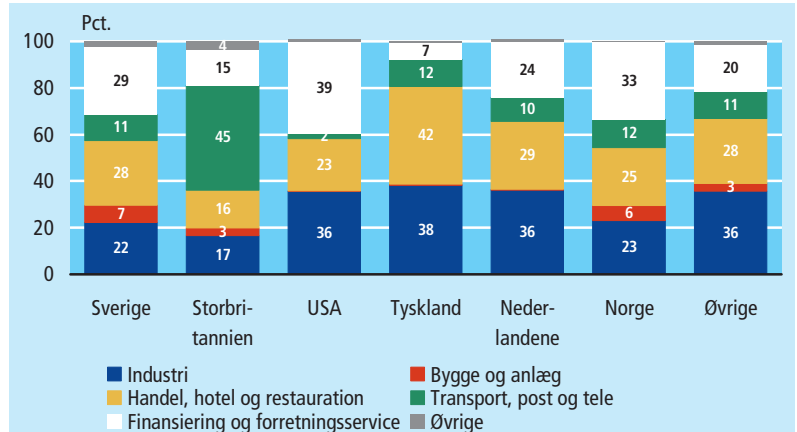
I de britiske firmaer var hele 45 pct. imidlertid ansat inden for transport, post og tele – hvilket var den største koncentration af beskæftigelsen inden for en enkelt branchegruppering blandt firmaerne fra de primære ejerlande.

*Sverige, Norge og USA størst inden for finansiering og forretningsservice*

Firmaer ejet fra Sverige, Norge og USA beskæftigede, i modsætning til firmaerne fra de andre primære ejerlande, flest ansatte inden for finansiering og forretningsservice (hhv. 29, 33 og 39 pct.). Beskæftigelsen i disse firmaer var også betydelig inden for handel, hotel og restauration (hhv. 28, 23 og 25 pct.) samt – især for USA's vedkommende – inden for industrien (hhv. 22, 36 og 23 pct.)



Figur 3.3.2 Ansatte i firmaer fra udvalgte ejerlande. Fordelt på hovedbrancher. 2006



Anm.: Firmaer i den private sektor, jf. bilag 1. Ansatte er lønmodtagere med ansættelse i firmaer i den private sektor, omregnet til fuldtidsbeskæftigede (årsværk).

#### Opsummering

- Firmaer ejet fra EU-15-landene beskæftigede en betydelig og stigende andel af de ansatte i udenlandske firmaer i Danmark. I 2006 var 72 pct. af de ansatte i udenlandske firmaer beskæftiget i firmaer fra EU-15.
- Firmaer ejet fra EFTA-landene og USA beskæftigede yderligere 23 pct.
- De tre største ejerlande var Sverige (30 pct. af de ansatte i udenlandske firmaer), Storbritannien (15 pct.) og USA (13 pct.).
- 61 pct. af de ansatte i udenlandske firmaer var beskæftiget i firmaer ejet fra Danmarks umiddelbare nabolande – Sverige, Norge, Storbritannien og Tyskland.
- Der var store forskelle på firmaernes oprindelse inden for de branchemæssige hovedgrupper:
  - Britiske firmaer beskæftigede 45 pct. af de udenlandske firmaers ansatte inden for transport, post og tele.
  - Svensk-ejede firmaer bidrog mest til beskæftigelsen inden for handel, hotel og restauration samt finansiering og forretningsservice mv.
  - De ansatte i firmaer ejet fra USA udgjorde forholdsvis høje andele inden for finansiering og forretningsservice mv. samt inden for industrien.



## 4 Udenlandske firmaer i vore nabolande

*Stigende betydning – også i andre lande?*

Globaliseringen indebærer en øget åbenhed og gensidig sammenfletning af nationale økonomier og erhvervslivet på tværs af grænser. Dette kapitel sammenligner omfanget og betydningen af de udenlandske firmaer for dansk økonomi med tilsvarende, små og åbne europæiske økonomier.

*International sammenligning sætter tal på forskelle og ligheder*

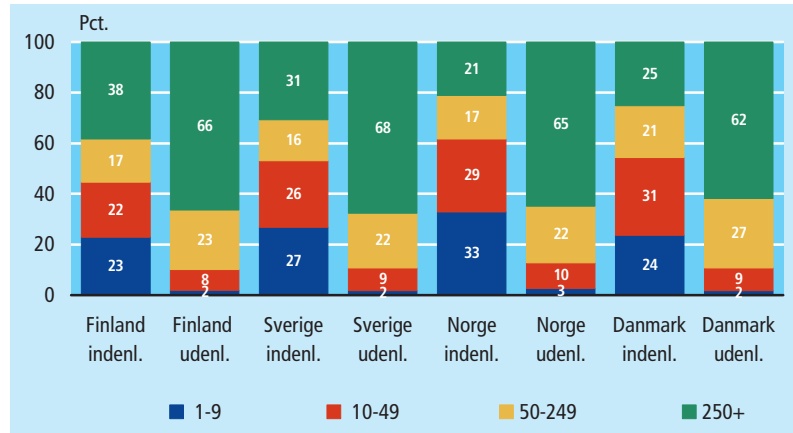
Dette kapitel sætter de udenlandske firmaers oprindelse og deres betydning i Danmark i perspektiv gennem en sammenligning med udenlandske firmaer i Sverige, Finland, Norge og Nederlandene. Næste kapitel tegner et mere detaljeret billede af den branchemæssige udvikling, herunder også i disse lande. Tillväxtanalys i Sverige og statistikkontorerne i de andre lande har bidraget til analysen med specialtabeller.

### 4.1 Firmastørrelse og branchefordeling

*Få men store udenlandske firmaer*

De udenlandske firmaer udgjorde en ubetydelig andel af den samlede bestand af firmaer i samtlige lande – ligesom i Danmark. I alle lande lå andelen på 1-2 pct. I samtlige lande var de udenlandske firmaer karakteriseret ved at være store - idet mellem 68 pct. (i Sverige) og 62 pct. (i Danmark) af samtlige ansatte i udenlandske firmaer arbejdede i store firmaer med 250 eller derover ansatte, jf. figur 4.1.1. I Finland og Norge havde de udenlandske firmaer i 2006 hhv. 187.000 og 234.000 ansatte inden for industri, bygge og anlæg, handel, hotel og restauration, transport, post og tele samt forretningsservice mv. I Sverige og Nederlandene, hvor tal for forretningsservice mv. ikke foreligger, havde de udenlandske firmaer hhv. 425.000 og 477.000 ansatte (tal for Nederlandene vedr. 2005).

Figur 4.1.1 **Ansatte i inden- og udenlandske firmaer fordelt på størrelsesgrupper (efter antal ansatte) i Danmark og udvalgte lande. 2006**



Anm.: *Ansatte* er defineret som antal lønmodtagere med ansættelse i firmaet, personer. Omfatter firmaer i den private sektor, jf. bilag 1, inden for branchegrupperne industri, bygge og anlæg, handel, hotel og restauration, transport, post og tele samt forretningsservice mv. Danmark omfatter ikke havne mv., jernbane- og busdrift. Sverige omfatter ikke forretningsservice mv. Tal for Nederlandene foreligger ikke.

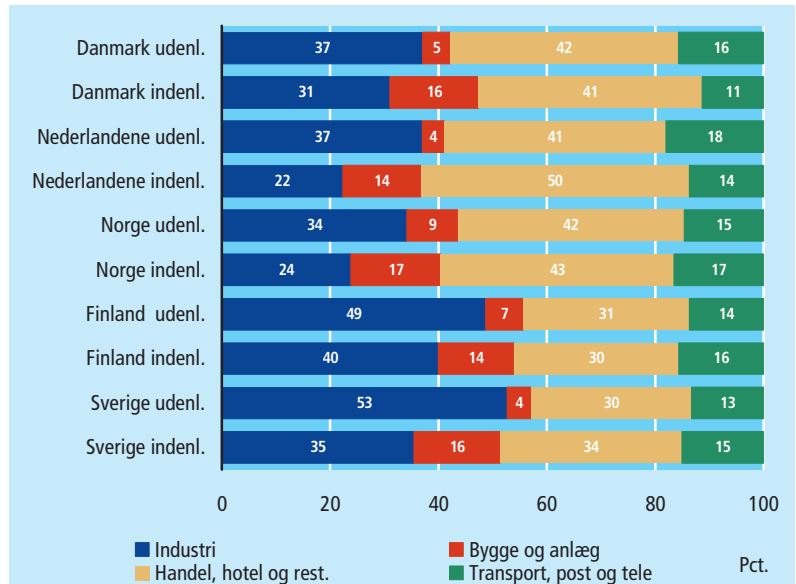
*Forskelle på fordelingen af de ansatte i udenlandske firmaer ...*

I Finland og Sverige var en betydeligt større andel af de ansatte i udenlandske firmaer beskæftiget inden for industrien – og en betydeligt lavere andel inden for handel, hotel og restauration – end det var tilfældet i Danmark, Nederlandene og Norge. I disse tre lande var fordelingen af de ansatte i udenlandske firmaer næsten ens – og med højere andele inden for transport, post og tele og, især, handel, hotel og restauration.

*... og de inden- og udenlandske firmaer*

Der var også markante forskelle på fordelingen af de inden- og udenlandske firmaers ansatte i samtlige lande. Inden for bygge og anlæg var andelen af de ansatte i de udenlandske firmaer markant lavere end i de indenlandske firmaer, ligesom i Danmark, mens det omvendte var gældende inden for industrien.

Figur 4.1.2 Inden- og udenlandske firmaers ansatte. Fordelt på udvalgte branche-grupper i Danmark og udvalgte lande. 2006



Anm.: *Ansatte* er defineret som antal lønmodtagere med ansættelse i firmaet, personer. Danmark omfatter ikke havne mv., jernbane- og busdrift. Data vedr. forretningsservice mv. er ikke tilgængelige for Sverige og Nederlandene. Denne fordeling omfatter derfor kun private firmaer i hovedgrupperne industri, bygge og anlæg, handel, hotel og restauration samt transport, post og tele. Nederlandene er fordeling i 2005.

## 4.2 Beskæftigelsen i de udenlandske firmaer

### *Større andel i Sverige*

Sverige skiller sig markant ud fra de andre lande, inklusive Danmark, ved at have en betydelig større andel af det samlede antal ansatte, der arbejdede i udenlandske firmaer (26 pct.), jf. figur 4.2.1.

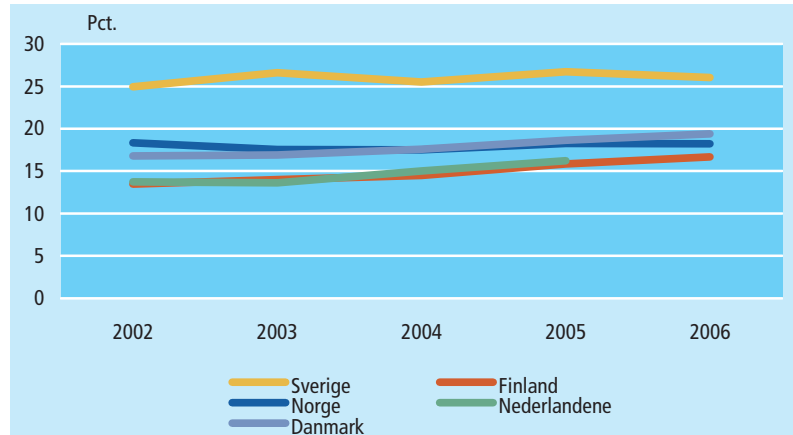
### *Stigende andel i alle lande*

De udenlandske firmaers andel af det samlede antal ansatte steg ikke blot i Danmark, men også i Finland, Sverige og Nederlandene, i perioden 2002 til 2006. Andelen øgedes mest i Finland, hvor den dog også var lavest i 2002. I Norge var andelen den samme i 2006 som i 2002.

### *Danmark havde næststørste andel*

De udenlandske firmaers andel af beskæftigelsen i Danmark voksede med over 2 procentpoint i perioden 2002 til 2006 og dermed var Danmark det land, hvor udenlandske firmaer havde den næststørste andel af beskæftigelsen. Generelt kan det konstateres, at der er tale om en ensartet tendens med en svagt stigende andel.

Figur 4.2.1 Udenlandske firmaers andel af antal ansatte i Danmark og udvalgte lande. 2002-2006



Anm.: *Ansatte* er defineret som antal lønmodtagere med ansættelse i firmaet, personer. Omfatter private firmaer inden for industri, bygge og anlæg, handel, hotel og restauration, transport, post og tele samt forretningsservice. Danmark omfatter ikke havne mv., jernbane- og busdrift. Tal for Sverige og Nederlandene omfatter dog ikke forretningsservice mv.

### 4.3 De udenlandske firmaers omsætning

#### *Højere andele i de andre lande*

De udenlandske firmaer i de andre lande – bortset fra Finland - havde en højere andel af omsætningen, end det var tilfældet i Danmark. I Sverige stod de udenlandske firmaer for 37 pct. af omsætningen, mens de i Norge og Nederlandene stod for 26 og 27 pct. (tal for Nederlandene er for 2005), jf. figur 4.3.1.

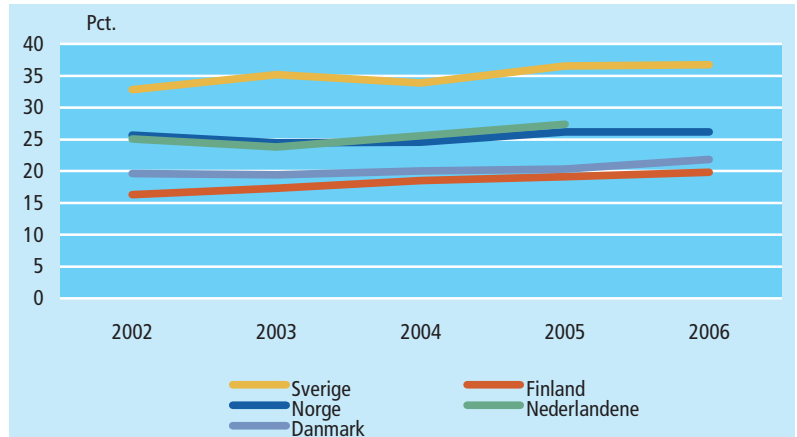
#### *Største stigninger i Sverige og Finland ...*

De udenlandske firmaers andel af omsætningen steg ligeledes i Danmark og de øvrige lande i perioden 2002 til 2006. De største ændringer var i Sverige og Finland. Her voksede andelen med mellem 3 og 4 procentpoint, uagtet at der i 2002 var tale om det højeste (33 pct.) og det laveste (16 pct.) udgangspunkt blandt de omfattede lande.

#### *... og mere moderat udvikling i øvrige lande*

De udenlandske firmaers andel af omsætning steg i sammenligning mere moderat i Danmark og Nederlandene, i begge tilfælde med lidt over 2 procentpoint (tal for Nederlandene er for 2002 til 2005). I Norge var de udenlandske firmaers andel af omsætningen næsten uændret i perioden.

Figur 4.3.1 Udenlandske firmaers andel af omsætningen i Danmark og udvalgte lande. 2002-2006



Anm.: Omfatter firmaer i den private sektor inden for industri, bygge og anlæg, handel, hotel og restauration, transport, post og tele samt forretningservice mv. Danmark omfatter ikke havne mv., jernbane- og busdrift. Tal for Sverige og Nederlandene omfatter dog ikke forretningservice mv. Tal fra Norge omfatter ikke hotel og restauration.

#### 4.4 Værditilvæksten i de udenlandske firmaer

*Størst andel i Sverige*

De udenlandske firmaer i Sverige genererede også en langt større del af den samlede værditilvækst (32 pct.) end i de andre lande, jf. figur 4.4.1.

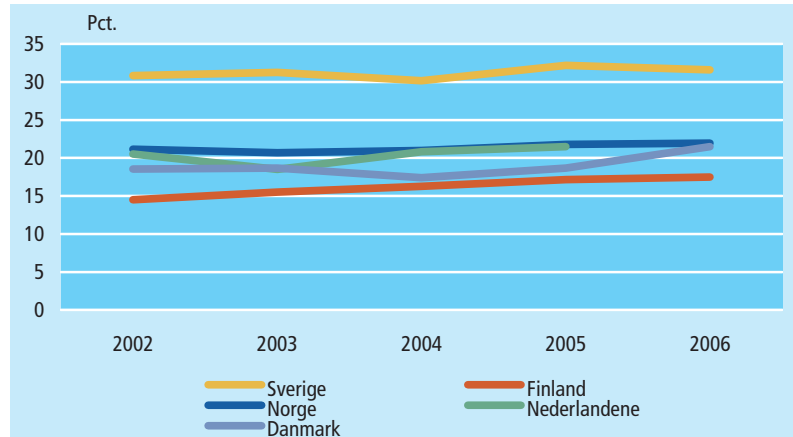
*Øget andel af værditilvæksten i alle lande*

I Danmark og de andre lande steg de udenlandske firmaers andel af værditilvæksten ligeledes i perioden 2002 til 2006. De største stigninger var i Danmark og Finland, hvor andelen steg fra hhv. 19 og 15 pct. til 22 og 18 pct.

*Højere andel af værditilvækst end af ansatte*

I alle de undersøgte lande var de udenlandske firmaers andel af værditilvæksten højere end deres andel af de ansatte. Sagt med andre ord var værditilvæksten pr. ansat ikke blot højere i udenlandske firmaer i Danmark, men også i de andre lande.

Figur 4.4.1 Udenlandske firmaers andel af værditilvæksten i Danmark og udvalgte lande. 2002-2006



Anm.: Omfatter firmaer i den private sektor inden for industri, bygge og anlæg, handel, hotel og restauration, transport, post og tele samt forretningsservice mv. Danmark omfatter ikke havne mv., jernbane- og busdrift. Tal for Sverige og Nederlandene omfatter ikke forretningsservice mv. Tal fra Norge omfatter ikke hotel og restauration.

#### 4.5 De udenlandske firmaers ansatte fordelt på ejerlande

*EU-15 og EFTA koncentration ikke blot i Danmark*

Firmaer ejet fra EU's 15 gamle medlemslande og EFTA-landene udgjorde ikke blot en betydelig del af beskæftigelsen i udenlandske firmaer i Danmark. I Norge bidrog firmaer ejet fra disse lande i 2006 med 77 pct. af de ansatte, mens de i Finland, Sverige og Nederlandene bidrog med hhv. 76, 70 og 68 pct., jf. tabel 4.6.1. I Sverige bidrog de udenlandske firmaer ejet fra EU-15 landene med den betydeligt mindste andel på 58 pct.

*Firmaer ejet fra USA betydeligt vigtigere i de andre lande*

Firmaer ejet fra USA havde i de andre lande en relativt højere andel af beskæftigelsen, end det var tilfældet i Danmark. I Norge var 20 pct. af de ansatte i udenlandske firmaer beskæftiget i firmaer ejet fra USA, mens det tilsvarende tal var 19 pct. i Sverige og Nederlandene. I Finland udgjorde de ansatte i firmaer ejet fra USA 15 pct.

*BRIC-landene ubetydelige i alle lande*

Firmaer ejet fra Brasilien, Rusland, Indien og Kina havde i 2006 en ganske lav andel af de ansatte i udenlandske firmaer i Danmark. Det samme var tilfældet i de øvrige lande i denne sammenligning. I ingen af landene bidrog firmaer ejet fra disse lande med over 1 pct. af det samlede antal ansatte i udenlandske firmaer.

*I Sverige og Nederlandene udgjorde firmaer fra resten af verden en betydelig andel*

I Danmark, Finland og Norge udgjorde beskæftigelsen i firmaer ejet fra lande uden for EU, EFTA og OECD hhv. 2, 3 og 1 pct. I Sverige og Nederlandene var firmaer fra disse lande imidlertid relativt vigtigere, idet beskæftigelsen i firmaer ejet fra disse lande her udgjorde hhv. 8 og 9 pct. af det samlede antal ansatte i de udenlandske firmaer.



Tabel 4.5.1 Udenlandske firmaers oprindelse i Danmark og udvalgte lande. Pct. af ansatte i udenlandsk ejede firmaer i værtsland. 2006

	Finland	Norge	Sverige	Nederlandene	Danmark
<b>I alt</b> .....	<b>100,0</b>	<b>100,0</b>	<b>100,0</b>	<b>100</b>	<b>100,0</b>
<b>EU-15</b> .....	<b>65,0</b>	<b>71,1</b>	<b>58,0</b>	<b>62,3</b>	<b>68,9</b>
Sverige .....	22,3	26,7	.	3,1	29,1
Storbritannien .....	8,1	8,4	11,7	12,9	12,8
Tyskland .....	8,2	5,4	8,8	10,9	9,6
Nederlandene .....	5,4	5,8	9,0	.	7,6
Finland .....	.	21,9	9,9	1,2	2,6
Danmark .....	10,3	11,8	6,3	6,4	.
<b>EU-27</b> .....	<b>1,0</b>	<b>0,0</b>	<b>0,5</b>	<b>0,1</b>	<b>1,8</b>
<b>EFTA</b> .....	<b>11,0</b>	<b>5,6</b>	<b>11,7</b>	<b>5,4</b>	<b>13,3</b>
Norge .....	4,1	.	7,3	0,5	8,7
<b>Øvrige OECD</b> .....	<b>19,4</b>	<b>22,2</b>	<b>21,3</b>	<b>23,0</b>	<b>13,9</b>
USA .....	14,6	20,1	19,1	19,0	12,5
<b>Resten af verden</b> ...	<b>2,8</b>	<b>1,1</b>	<b>8,3</b>	<b>9,2</b>	<b>1,9</b>

Anm.: *Ansatte* er defineret som antal lønmodtagere med ansættelse i firmaet, personer. Omfatter private firmaer inden for industri, bygge og anlæg, handel, hotel og restauration, transport, post og tele samt forretningsservice. Danmark omfatter ikke havne mv., jernbane- og busdrift. Tal for Sverige og Nederlandene omfatter dog ikke forretningsservice mv.

#### Opsummering

- I samtlige undersøgte lande - Danmark, Sverige, Finland, Norge og Nederlandene - var de udenlandske firmaer karakteriseret ved at være store, idet mellem 68 pct. (i Sverige) og 62 pct. (i Danmark) af samtlige ansatte i de udenlandske firmaer var ansat i store firmaer med 250 eller derover ansatte.
- I Danmark og de andre lande var de udenlandske firmaer af væsentlig - og stigende - betydning:
  - De bidrog med mellem 17 og 26 pct. af det samlede antal ansatte.
  - De stod for mellem 20 og 37 pct. af omsætningen og for mellem 18 og 32 pct. af værditilvæksten.
- Sverige skilte sig ud, idet de udenlandske firmaer udgjorde en betydeligt større andel af økonomien end i de andre lande. De udenlandske firmaer i Danmark repræsenterede de næsthøjeste andele af beskæftigelse og værditilvækst.
- I Danmark og de andre lande kom de udenlandske firmaer (målt på andel af ansatte) i stor udstrækning fra EU-15, USA og EFTA. Firmaer ejet fra USA beskæftigede dog relativt flere i de andre lande end i Danmark.
- I Sverige og Nederlandene beskæftigede firmaer ejet fra resten af verden væsentligt højere andele end i Danmark, Finland og Norge.



## 5 Udviklingen inden for hovedbrancher

Som nævnt voksede de udenlandsk ejede firmaers andel af den private sektor i perioden målt på såvel andel af de ansatte, af omsætningen, af eksporten og af værditilvæksten. Dette afsnit gennemgår udviklingen inden for de enkelte hovedbrancher for nærmere at belyse, inden for hvilke brancher de udenlandske firmaer især er af betydning.

### 5.1 Industri

*Øget andel af industri-  
beskæftigelsen ...*

I 2004 var der i faktiske tal ca. 5.000 færre ansatte i de udenlandske firmaer inden for industrien end i 2002, men i de efterfølgende to år steg beskæftigelsen igen med ca. 5.000 ansatte. På trods af, at det faktiske antal ansatte i udenlandske firmaer inden for industri således var næsten uændret i 2006 sammenholdt med 2002, steg de udenlandske firmaers andel af industribeskæftigelsen i perioden fra 19 til 21 pct., jf. figur 5.1.1.

*... og af  
omsætningen  
og eksporten*

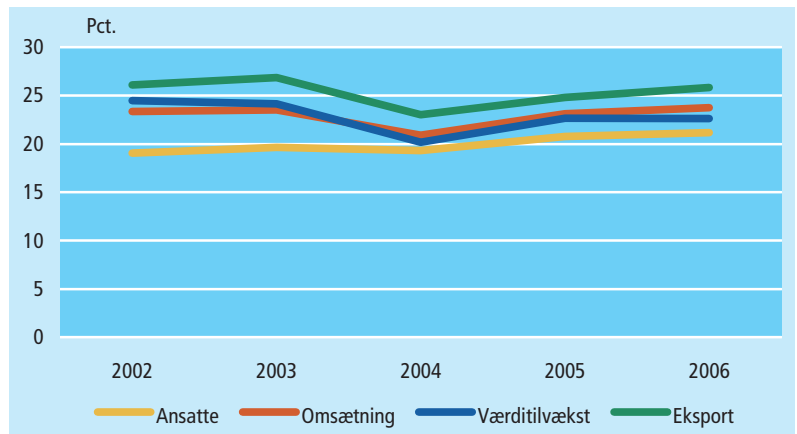
De udenlandske firmaers omsætning og eksport inden for industrien var ligeledes væsentligt lavere i 2004 end i 2002, og det samme gjaldt deres andel af industriens omsætning og eksport. I 2006 var deres andel af industriens omsætning og eksport imidlertid steget til niveauet for 2002 – og i faktiske tal var deres omsætning og eksport steget med hhv. 12 og 5 mia. kr. siden 2002.

*Fald i  
værditilvæksten*

De udenlandske firmaer inden for industrien oplevede imidlertid et fald i værditilvæksten på ca. 7 mia. kr. fra 2002 til 2006. Deres andel af industriens samlede værditilvækst faldt fra 25 til 23 pct. Også her var værditilvæksten lavest i 2004, i både faktiske og relative termer, mens den herefter steg noget.

Figur 5.1.1

Udenlandske firmaers andele inden for industri. 2002-2006



Anm.: Firmaer i den private sektor, jf. bilag 1, inden for industrien. Tal for 2002-2003 omfatter endvidere råstofudvinding gr. diskretionering knyttet til sidstnævnte. Ansatte er lønmodtagere med ansættelse i firmaerne, omregnet til fuldtidsbeskæftigede (årsværk).

*Højeste andel i Sverige*

De udenlandske firmaer inden for industrien havde markant højere andele af værditilvæksten i Sverige end i de øvrige lande, jf. figur 5.1.2.

*Andel af værditilvæksten faldt også i andre lande ...*

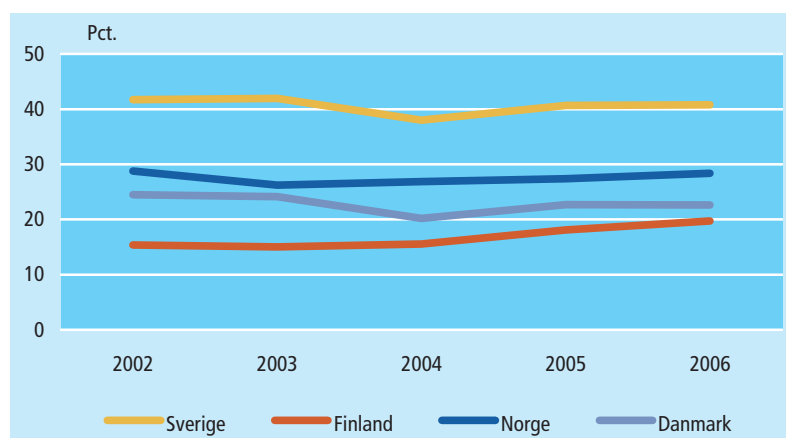
Ligesom det var tilfældet i Danmark, faldt de udenlandske firmaers andel af værditilvæksten inden for industrien også i Sverige og Norge, om end med mindre end et procentpoint.

*... bortset fra Finland*

I Finland steg de udenlandske firmaers andel af værditilvæksten inden for industrien kontinuerligt fra 15 pct. i 2002 til 20 pct. i 2006.

Figur 5.1.2

### Udenlandske firmaers andel af værditilvæksten inden for industri. Danmark og udvalgte lande. 2002-2006



Anm.: Firmaer i den private sektor, jf. bilag 1, inden for industri. Andel for Danmark i 2002 og 2003 omfatter private firmaer inden for industri og råstofudvinding.

## 5.2 Bygge og anlæg

*Lave andele inden for bygge og anlæg*

De 10.000 beskæftigede i udenlandske firmaer inden for bygge og anlæg i 2006 udgjorde blot 7 pct. af de ansatte inden for bygge- og anlægserhvervene. De udenlandske firmaer havde endvidere langt lavere andele af omsætningen (9 pct.), eksporten (18 pct.) og værditilvæksten (7 pct.) inden for bygge og anlæg, end det var tilfældet for alle udenlandske firmaer som helhed, jf. figur 5.2.1.

*Markant stigning i andel af eksport*

De udenlandske firmaers andel af eksporten inden for bygge og anlæg steg markant i perioden 2002 til 2006. Mens den i 2002 var på 3 pct., og dermed lavere end deres andel af omsætningen og værditilvæksten, steg den til 14 pct. i 2004 og 18 pct. i 2006. Disse relative tal dækker over, at de udenlandske firmaer inden for bygge og anlæg havde en eksport i faktiske tal på 65 mio. kr. i 2002 – og på 481 mio. kr. fire år senere.

*Moderat stigning i andel af ansatte og værditilvækst*

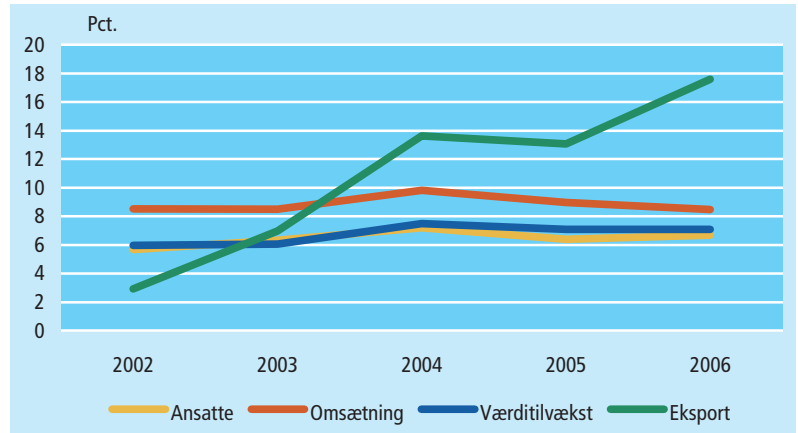
Målt på andre forhold var udviklingen mindre markant. De udenlandske firmaer inden for bygge og anlæg havde i 2002 en andel af de ansatte og af værditilvæksten på 6 pct. I 2006 var andelen i begge tilfælde steget til

ca. 7 pct. Den moderate udvikling i andele dækker dog over betydelige stigninger i faktiske tal. Således steg værditilvæksten fra 3 til 5 mia. kr.

*Andel af omsætningen uændret*

De udenlandske firmaer havde i 2006 den samme andel af omsætningen inden for bygge og anlæg som fire år tidligere, efter en mindre stigning midt i perioden. I faktiske tal steg de udenlandske firmaers omsætning fra 13 til 18 mia. kr.

Figur 5.2.1 Udenlandske firmaers andele inden for bygge og anlæg. 2002-2006



Anm.: Firmaer i den private sektor, jf. bilag 1. Ansatte er lønmodtagere med ansættelse i firmaerne, omregnet til fuldtidsbeskæftigede (årsværk).

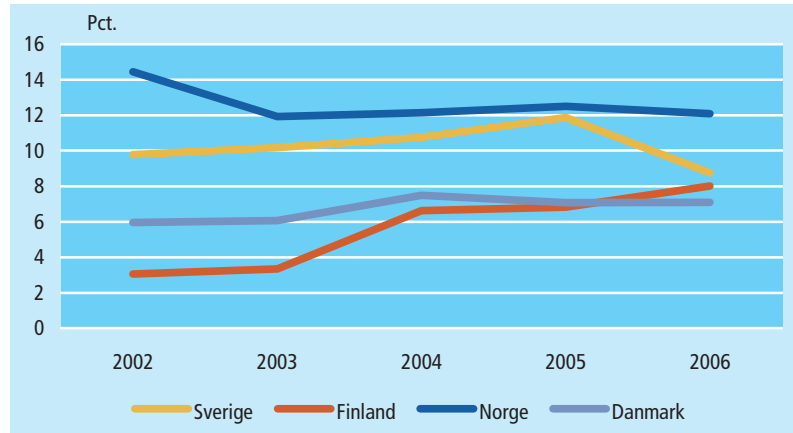
*Uensartet udvikling*

Ser man på udviklingen i de udenlandske firmaers andel af værditilvæksten inden for bygge og anlæg i andre lande, kan en uensartet udvikling konstateres, jf. figur 5.2.2. I Sverige og Norge var de udenlandske firmaers andel af værditilvæksten faldende fra 10 og 15 pct. i 2002 til hhv. 9 og 12 pct. i 2006. I Danmark steg de udenlandske firmaers andel af værditilvæksten som nævnt fra 6 til 7 pct. i perioden. I Finland var andelen i 2002 på blot 3 pct. Fire år senere var den steget til 8 pct.

*Relativt små forskelle*

Trods disse forskelle i udviklingen, kan man konstatere, at de udenlandske firmaers betydning inden for bygge og anlæg i de enkelte lande var væsentligt lavere end inden for de øvrige branchegrupper.

Figur 5.2.2 Udenlandske firmaers andel af værditilvæksten. Bygge og anlæg. Danmark og udvalgte lande. 2002-2006



Anm.: Firmaer i den private sektor, jf. bilag 1.

### 5.3 Handel, hotel og restauration

*Markant stigning i eksportandelen*

Ligesom det var tilfældet inden for bygge- og anlægserhvervene, steg de udenlandske firmaers andel af eksporten inden for handel, hotel og restauration markant i perioden. I 2002 udgjorde de udenlandske firmaers eksport på 35 mia. kr. 24 pct. af den samlede eksport. I 2006 var eksporten steget til 61 mia. kr., svarende til 32 pct., jf. figur 5.3.1.

*Stigning i andel af omsætningen ...*

De udenlandske firmaer inden for handel, hotel og restauration oplevede ligeledes en stigning i omsætningen fra 225 mia. kr. i 2002 til 292 mia. kr. fire år senere. Dette betød, at deres andel af omsætningen inden for disse brancher steg fra 23 til 24 pct.

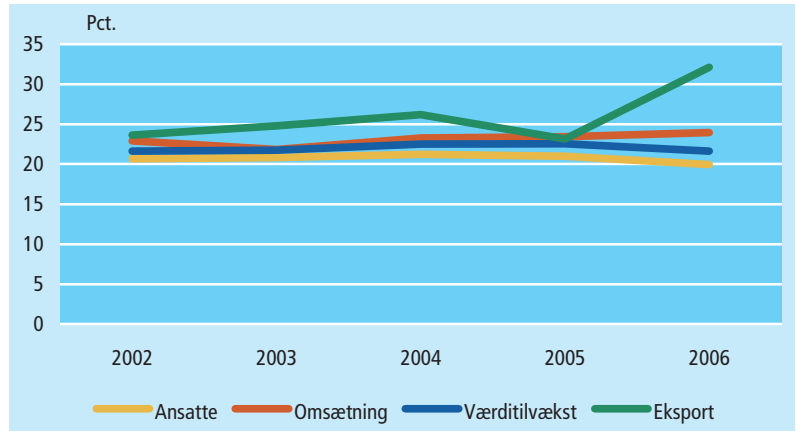
*... men fald i andel trods 1.000 flere ansatte*

Handel, hotel og restauration var efter industrien den branchegruppe, hvor de udenlandske firmaer i 2006 havde flest ansatte. Dette var ca. 1.000 flere end i 2002. På trods heraf faldt de udenlandske firmaers andel af beskæftigelsen inden for handel, hotel og restauration i perioden fra 21 til 20 pct.

*Uændret andel af værditilvæksten*

De udenlandske firmaers andel af værditilvæksten inden for handel, hotel og restauration var i perioden uændret (22 pct.), uagtet at værditilvæksten i faktiske tal steg fra 33 til 40 mia. kr.

Figur 5.3.1 Udenlandske firmaers andele inden for handel, hotel, restauration. 2002-2006



Anm.: Firmaer i den private sektor, jf. bilag 1. Ansatte er lønmodtagere med ansættelse i firmaerne, omregnet til fuldtidsbeskæftigede (årsværk).

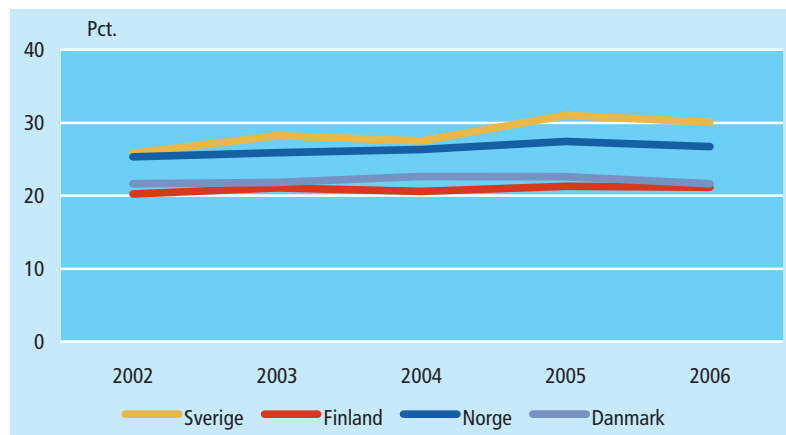
*Stigende andel i andre lande*

Mens de udenlandske firmaers andel af værditilvæksten inden for handel, hotel og restauration var uændret i Danmark i perioden, steg den svagt i de andre lande, jf. figur 5.3.2. I Finland steg andelen moderat fra 20 til 21 pct. og var således i 2006 næsten på niveau med andelen i Danmark.

*Største stigninger i Sverige og Norge*

De udenlandske firmaer inden for handel, hotel og restauration i Sverige og Norge fremviste de relativt største stigninger i andelen af værditilvæksten. De udenlandske firmaer inden for handel, hotel og restauration i Sverige havde i 2002 en andel af værditilvæksten inden for disse brancher på 26 pct. Fire år senere var andelen steget til 30 pct. I Norge, hvor andelen i 2002 var på 25 pct., var udviklingen mere moderat, og de udenlandske firmaers andel af værditilvæksten var i 2006 på 27 pct.

Figur 5.3.2 Udenlandske firmaers andel af værditilvæksten inden for handel, hotel og restauration. Danmark og udvalgte lande. 2002-2006



Anm.: Firmaer i den private sektor, jf. bilag 1.

#### 5.4 Transport, post og tele

*Andel af værditilvæksten steg brat*

I 2002 var værditilvæksten i de udenlandske firmaer inden for transport, post og tele på 10 mia. kr., svarende til en andel af den samlede værditilvækst inden for disse brancher på 12 pct. I 2005 var værditilvæksten steget til 14 mia. kr., svarende til en andel på 13 pct. På blot et år, mellem 2005 og 2006, steg de udenlandske firmaers værditilvækst til 33 mia. kr., og andelen steg til 33 pct., jf. 5.4.1.

*Det samme gjaldt omsætning og ansatte*

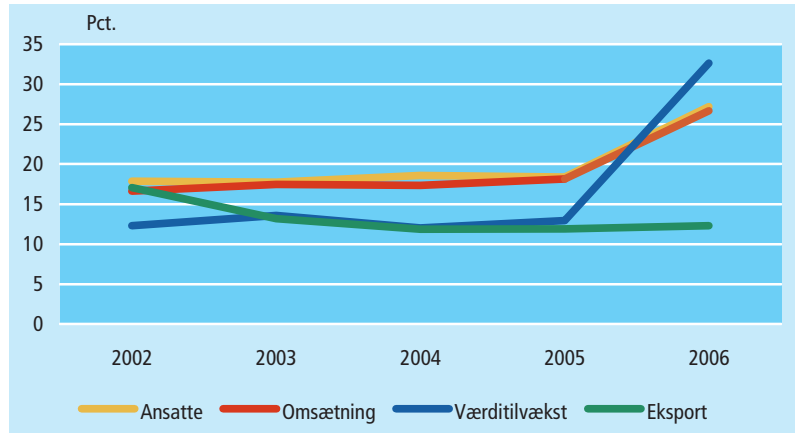
Udviklingen i de udenlandske firmaers omsætning og antal ansatte samt andelen af de samlede branchemæssige tal for disse udviklede sig på lignende vis. Omsætningen steg fra 49 mia. kr. i 2002 til 64 mia. kr. i 2005, svarende til andele på hhv. 17 og 18 pct., mens antallet og andelen af ansatte var næsten uændret mellem 2002 og 2006 (27.000 og 18 pct.). I 2006 var omsætningen imidlertid steget til 104 mia. kr. og antallet af ansatte til 41.000, i begge tilfælde svarende til andele på 27 pct.

*Stigning i eksport, men faldende andel*

De udenlandske firmaer inden for transport, post og tele havde i 2006 en samlet eksport på 21 mia. kr., mod 15 mia. kr. fire år tidligere. Deres andel af den samlede eksport inden for disse brancher var imidlertid faldet fra 17 til 12 pct.



Figur 5.4.1 Udenlandsk ejede firmaers andele inden for transport, post og tele. 2002-2006



Anm.: Firmaer i den private sektor, jf. bilag 1. Ansatte er lønmodtagere med ansættelse i firmaerne, omregnet til fuldtidsbeskæftigede (årsværk). *Værditilvækst* er ekskl. havne mv., jernbane- og busdrift.

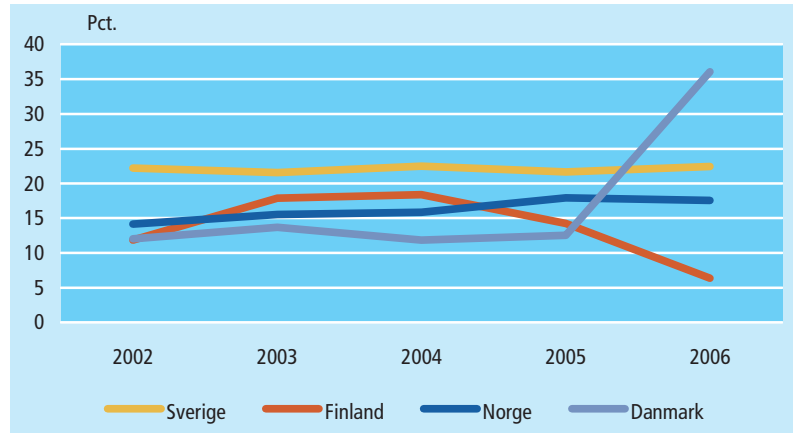
*Modsatrettede tendenser*

Mens udviklingen i de udenlandske firmaers andel af værditilvæksten inden for transport, post og tele således udviklede sig markant i Danmark i perioden, var den stort set uændret år for år i Sverige, jf. figur 5.4.2. I de to andre lande, Norge og Finland, gik udviklingen i hver sin retning. De udenlandske firmaers andel af værditilvæksten inden for transport, post og tele i Norge steg fra 14 pct. i 2002 til 18 pct. i 2006. I Finland faldt andelen omvendt fra 12 til 6 pct., efter en stigning til 18 pct. i 2004.

*Udviklingen i Danmark afveg markant*

Udviklingen i Danmark afveg således markant fra de øvrige lande. Udover den betydelige stigning, var transport, post og tele den eneste branchegruppe, hvor de udenlandske firmaer i Danmark havde en højere andel af værditilvæksten inden for branchegruppe end i de øvrige lande. I Sverige, Finland og Norge havde de udenlandske firmaer inden for transport, post og tele endvidere lavere andele af værditilvæksten, end det var tilfældet for de udenlandske firmaer i forhold til den private sektor samlet set – i Danmark var andelen væsentligt højere.

Figur 5.4.2 Udenlandske firmaers andel af værditilvæksten inden for transport, post og tele. Danmark og udvalgte lande. 2002-2006



Anm.: Firmaer i den private sektor, jf. bilag 1. Andel for Danmark er ekskl. havne mv., jernbane- og busdrift.

## 5.5 Finansiering og forretningsservice mv.

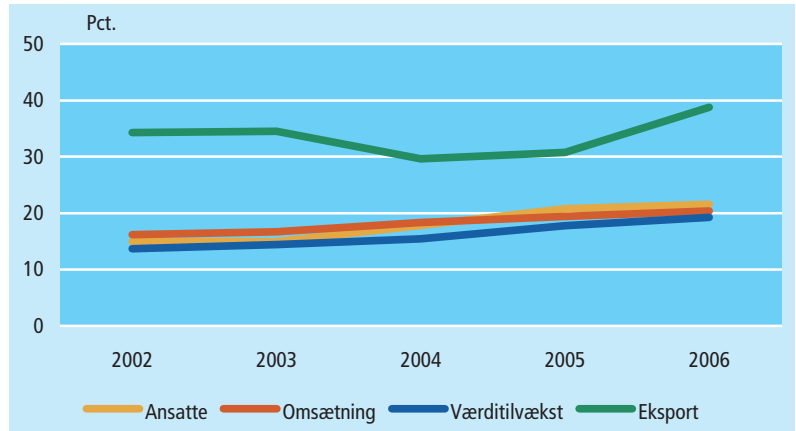
*Høj eksportandel steg, trods fald i perioden*

De udenlandske firmaers andel af eksporten inden for forretningsservice mv. steg i perioden fra 34 til 39 pct., efter et mindre fald i 2004 og 2005. I faktiske tal var de udenlandske firmaers eksport i 2006 på 16 mia. kr., mod 9 mia. kr. fire år tidligere, jf. figur 5.5.1.

*Andel af ansatte steg mest*

De udenlandske firmaers andel af det samlede antal ansatte steg imidlertid relativt mest, fra 15 pct. i 2002 til 22 pct. i 2006. Denne stigning dækker over en vækst i beskæftigelsen fra 29.000 til 65.000 ansatte i perioden. De udenlandske firmaers andel af omsætningen steg fra 16 til 20 pct., mens deres andel af værditilvæksten steg fra 14 til 19 pct.

Figur 5.5.1 Udenlandske firmaers andele inden for finansiering og forretningsservice mv. 2002-2006



Anm.: Firmaer i den private sektor, jf. bilag 1, inden for finansiering og forretningsservice mv. Ansatte er lønmodtagere med ansættelse i firmaerne, omregnet til fuldtidsbeskæftigede (årsværk). *Omsætning* og *eksport* omfatter ikke pengeinstitutter og forsikring. *Værditilvækst* omfatter ikke pengeinstitutter, forsikring og almene boligselskaber mv.

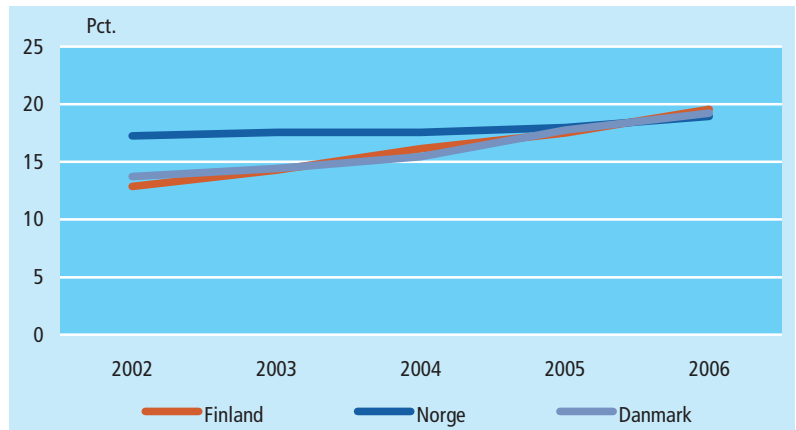
Andel mellem 19 og 20 pct. i 2006 ...

I Danmark, Norge og Finland havde de udenlandske firmaer inden for forretningsservice mv. i 2006 en andel af værditilvæksten på mellem 19 og 20 pct. Sammenholdt med tal for de foregående branchegrupper var dette i 2006 den branchegruppering, hvor der var størst ensartethed i mellem de udenlandske firmaers betydning i de enkelte lande.

... men væsentlige forskelle

Der var imidlertid væsentlig forskel på udviklingen i de enkelte lande. I 2002 var de udenlandske firmaers andel af værditilvæksten inden for forretningsservice mv. i Danmark og Finland på hhv. 14 og 13 pct., mens den i Norge var på 17 pct. I både Danmark og Finland var andelen i 2006 højere end i Norge.

Figur 5.5.2 Udenlandske firmaers andel af værditilvæksten inden for forretningsservice mv. Danmark og udvalgte lande. 2002-2006



Anm.: Firmaer i den private sektor, jf. bilag 1. Tal for Sverige foreligger ikke.

*Opsummering*

- Inden for industrien var de udenlandske firmaers betydning uændret eller moderat forøget, målt på deres andel af industriens beskæftigelse, omsætning og eksport i Danmark (hhv. 21, 24 og 26 pct. i 2006). Deres andel af værditilvæksten inden for industrien faldt imidlertid (fra 25 til 23 pct.), hvilket også var tilfældet i Sverige og Norge. I Finland steg de udenlandske firmaers andel af værditilvæksten inden for industrien.
- Bygge og anlæg er den branchegruppe, hvor de udenlandske firmaer havde den relativt mindste betydning. Det samme mønster kan genfindes i de øvrige nordiske lande. Det skal bemærkes, at de udenlandske firmaers andel af eksporten steg markant (fra 3 pct. i 2002 til 18 pct. i 2006).
- Inden for handel, hotel og restauration var de udenlandske firmaers andel af de ansatte, omsætning og værditilvækst på hhv. 20, 24 og 22 pct. i 2006, hvilket var forholdsvist tæt på andelen fire år tidligere. De udenlandske firmaers andel af eksporten inden for handel, hotel og restauration steg imidlertid fra 24 til 32 pct. i perioden 2002-2006.
- Transport, post og tele var den branchegruppe, hvor de udenlandske firmaer havde den største andel (27 pct. af de ansatte og omsætningen samt 33 pct. af værditilvæksten). Denne betydende andel i 2006 var resultatet af en betydelig stigning (fra hhv. 18,18 og 13 i 2005). Det er den eneste branchegruppe, hvor de udenlandske firmaer i Danmark fremviser en højere andel end i de andre nordiske lande.
- Inden for finansiering og forretningservice mv. steg de udenlandske firmaers andel af de ansatte, af omsætningen og værditilvæksten ganske markant, om end fra et relativt lavt niveau i forhold til andre dele af den private sektor. Deres andel af eksporten, der var i 2002 var højere end i de andre dele af den private sektor, steg ligeledes ganske markant (fra 34 til 39 pct.). De udenlandske firmaer i Finland havde lignende andel af værditilvæksten som i Danmark, og her steg andelen ligeledes.

**Boks 3 Erhvervsklynger**

*Adgang til erhvervsklynger er ofte en vigtig motivation for en virksomheds beslutning om at oprette et datterselskab i udlandet. Derfor blev virksomhederne i interviewene spurgt, hvilken betydning adgang til erhvervsklynger havde haft i forbindelse med deres oprettelse af et datterselskab i Danmark*

De virksomheder inden for medicinalindustrien, som deltog i interviewene, fremhævede, at eksistensen af og adgangen til en kompetent erhvervsklynge var en vigtig motivationsfaktor for at oprette datterselskab i Danmark. Samme virksomheder nævnte tillige symbiosen mellem det offentlige og private inden for sundhedssektoren som en force for Danmark som investeringsmål.

Én virksomhed oplyste, at eksistensen af erhvervsklynger ikke havde nogen umiddelbar indflydelse på beslutningen om at investere i Danmark, men at tilstedeværelsen af en klynge på et senere tidspunkt havde haft en stor og positiv betydning for virksomhedens udvikling pga. den lette kontakt til andre virksomheder gennem klyngesamarbejdet.

*Herudover blev virksomhederne i interviewene spurgt, på hvilken måde eksistensen af klynger påvirkede deres tilstedeværelse i Danmark.*

De interviewede virksomheder pegede i særdeleshed på adgang til kvalificeret arbejdskraft, velfungerende infrastruktur og mulighed for at finde lokale samarbejdspartnere inden for samme branche som væsentlige kvaliteter ved de klynger, de er en del af i Danmark.

Ét firma inden for vedvarende energi fremhævede i interviewet, at Danmark har den førende klynge i verden inden for vedvarende energi, idet "den største viden ligger i Danmark". Den pågældende virksomhed har et meget tæt forsknings- og udviklings samarbejde med et dansk universitet, som virksomheden fremhævede som en stor gevinst for begge parter.

Også inden for cleantech- og mobiltelefoni-industrien fremhævedes muligheden for forsknings- og udviklings samarbejde med relevante universitets- og forskningsmiljøer som en styrke.

Kilde: Økonomi- og Erhvervsministeriets departement og Erhvervs- og Byggestyrelsen



## 6 Hvor i Danmark er de udenlandske firmaer?

*Geografisk fordeling er baseret på firmaers arbejdssteder*

Dette kapitel belyser den geografiske fordeling og regionale betydning af de udenlandske firmaers aktiviteter baseret på oplysninger om de arbejdssteder, de udenlandske firmaer har i Danmark. Der fokuseres på *arbejdssteder*, fordi det giver et billede af, hvor den reelle aktivitet foregår. Fokus på *firmaets* placering ville derimod primært give et billede af, hvor de udenlandske firmaers hovedsæder er placeret.

*Stort set hele private sektor er omfattet*

Den geografiske fordeling er baseret på Danmarks Statistiks regnskabsstatistik, og stort set alle firmaer inden for den private sektor er omfattet. Fordelingen omfatter med andre ord ikke firmaer inden for landbrug, fiskeri, råstofudvinding, energi- og vandforsyning, havne mv., jernbane- og busdrift, pengeinstitutter, forsikring, almene boligselskaber samt offentlig administration.

### 6.1 Fordeling og udvikling i regionerne

*Stigning i alle regioner*

*Antallet af ansatte (lønmodtagere med ansættelse i firmaet, omregnet til fuldtidsbeskæftigelse, årsværk) på de udenlandske arbejdssteder voksede i alle de danske regioner fra 2002 til 2006, jf. figur 6.1.1.*

*Fortsat flest i Region Hovedstaden*

Region Hovedstaden var i 2002 den region, hvor det største antal ansatte på udenlandske arbejdssteder fandtes (100.000). Dette var også tilfældet i 2006, hvor der var 115.000 ansatte på de udenlandske arbejdssteder i regionen. I 2002 var 50 pct. af de ansatte på udenlandske arbejdssteder i Danmark beskæftiget i Region Hovedstaden.

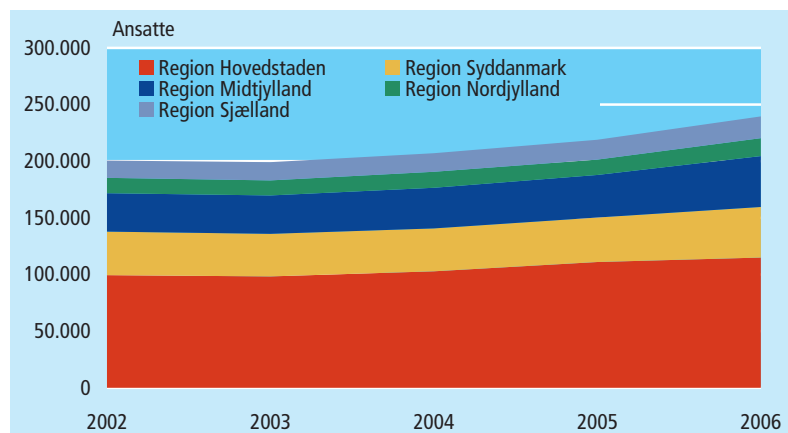
*Stor stigning i Region Midtjylland*

I Region Midtjylland steg antallet af ansatte på udenlandske arbejdssteder fra 34.000 i 2002 til 45.000 i 2006.

*Også vækst i øvrige regioner*

Også i Region Syddanmark fandt der en betydelig stigning sted, idet der i 2002 var 38.000 og i 2006 45.000 ansatte på de udenlandske arbejdspladser i regionen. I de to regioner med færrest ansatte på udenlandske arbejdssteder, Region Nordjylland og Region Sjælland, var der i 2006 hhv. 16.000 og 19.000 ansatte på de udenlandske arbejdssteder, sammenholdt med hhv. 14.000 og 15.000 i 2002.

Figur 6.1.1 Udenlandske firmaers ansatte i de danske regioner. 2002-2006



Anm.: Omfatter firmaer i den private sektor, jf. bilag 1, dog ikke landbrug, fiskeri, råstofudvinding, energi- og vandforsyning, havne mv., jernbane- og busdrift, pengeinstitutter, forsikring, almene boligselskaber mv. Ansatte er lønmodtagere med ansættelse i firmaerne, omregnet til fuldtidsbeskæftigede (årsværk).

*Flest ansatte i Region Hovedstaden*

Hele 47 pct. af det samlede antal ansatte på udenlandske arbejdssteder var i 2006 beskæftiget i Region Hovedstaden. 19 pct. af de ansatte var i både Region Midtjylland og Syddanmark, jf. figur 6.1.2.

*Færrest ansatte i Region Nordjylland*

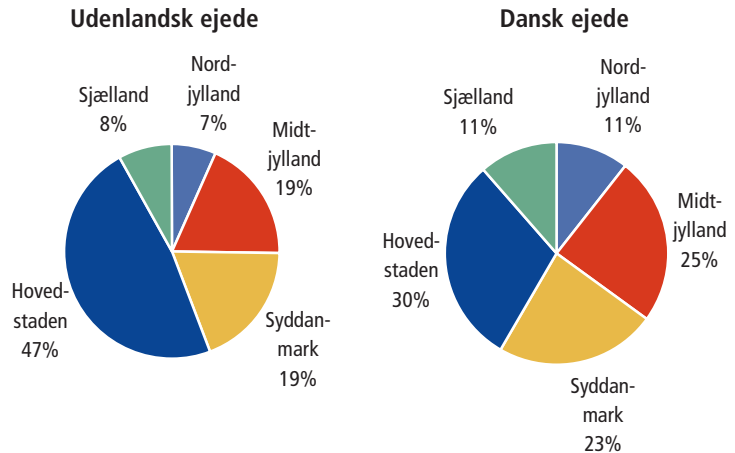
Under 7 pct. af de ansatte på udenlandske arbejdssteder var i 2006 placeret i Region Nordjylland. Med 8 pct. af de ansatte på udenlandske arbejdssteder i 2006 var Region Sjællands andel også forholdsvist lav.

*Fordeling af ansatte på danske arbejdssteder også i tre niveauer*

Ser man på fordelingen af de ansatte på de danske arbejdssteder, finder man et lignende mønster. Den største andel var beskæftiget i Region Hovedstaden, den laveste i Region Nordjylland tæt efterfulgt af Region Sjælland, mens Region Midtjylland og Syddanmarks andele lå herimellem. Beskæftigelsen på danske arbejdssteder var dog betydeligt mere ensartet fordelt på regioner end på de udenlandske arbejdssteder, der især var lokaliseret til Region Hovedstaden, jf. figur 6.1.2.



Figur 6.1.2 **Ansatte på danske og udenlandske arbejdssteder. Fordelt på regioner. 2006**



Anm.: Firmaer i den private sektor, jf. bilag 1, dog ikke landbrug, fiskeri, råstofudvinding, energi- og vandforsyning, havne mv., jernbane- og busdrift, pengeinstitutter, forsikring, almene boligselskaber mv. Ansatte er lønmodtagere med ansættelse i firmaerne, omregnet til fuldtidsbeskæftigede (årsværk).

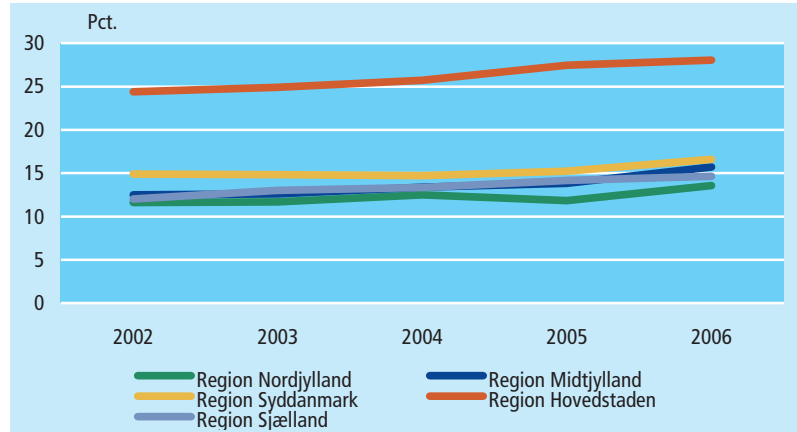
*Størst – og stigende – andel af ansatte i Hovedstaden*

Overordnet set havde de udenlandske firmaer i 2006 den største andel (28 pct.) af det samlede antal ansatte – på danske og udenlandske arbejdssteder - i Region Hovedstaden, jf. figur 6.1.3. Andelen steg fra 24 pct. i 2002 til 28 pct. i 2006.

*Markant gab til øvrige regioner*

Der var endvidere et markant spring mellem Region Hovedstaden og de øvrige regioner, især Region Nordjylland hvor andelen i 2006 var 14 pct. I Region Syddanmark udgjorde de ansatte på udenlandske arbejdssteder 17 pct. af det samlede antal ansatte i regionen, mens de i Region Midtjylland udgjorde 16 pct. De tilsvarende tal for 2002 var hhv. 15 og 13 pct. I Region Sjælland udgjorde de i 2006 15 pct. af de ansatte i regionen, mod 12 pct. i 2002.

Figur 6.1.3 Udenlandske firmaers andel af ansatte i regionerne. 2002-2006



Anm.: Firmaer i den private sektor, jf. bilag 1, dog ikke landbrug, fiskeri, råstofudvinding, energi- og vandforsyning, havne mv., jernbane- og busdrift, pengeinstitutter, forsikring, almene boligselskaber mv. Ansatte er lønmodtagere med ansættelse i firmaerne, omregnet til fuldtidsbeskæftigede (årsværk).

## 6.2 Regional specialisering og beskæftigelse

*Supplerende vinkler på udenlandske firmaer i regionerne*

De udenlandske firmaers betydning i et regionalt perspektiv kan belyses fra flere forskellige vinkler, der supplerer hinanden og tilsammen udgør et bedre videngrundlag.

*Andel af beskæftigelsen i regionerne ...*

En måde at anskueliggøre de udenlandske firmaers regionale betydning på er ved at se på, hvor stor en andel af det samlede antal ansatte i de enkelte regioner, som de udenlandske firmaer bidrager med. Figur 6.1.3 ovenfor viser udviklingen i de udenlandske firmaers samlede andele i regionerne. De udenlandske firmaers beskæftigelsesmæssige andele inden for branchemæssige hovedgrupper i regionerne belyses i de følgende afsnit.

*... og indikator for regional specialisering*

Hvis fordelingen af de ansatte i danske og udenlandske firmaers arbejdssteder på hovedbrancher i hele landet derimod tages som udgangspunkt, kan de enkelte regioners relative specialisering inden for disse brancher belyses ved beregning af en regional specialiseringsindikator: Forholdet mellem beskæftigelsen inden for de enkelte hovedbrancher på landsplan og i den enkelte region. Tabel 6.2.1 viser, hvorledes de ansatte på dansk og udenlandsk ejede arbejdssteder i 2006 fordelte sig på hovedbrancher *nationalt*. I de efterfølgende afsnit præsenteres tabeller, hvor regionernes specialiseringsgrad er karakteriseret.

Tabel 6.2.1 **Ansatte på danske og udenlandske arbejdssteder, fordelt på hovedbrancher. 2006**

	Ansatte på	
	Dansk ejede arbejdssteder	Udenlandsk ejede arbejdssteder
	pct.	
I alt .....	100,0	100,0
Industri .....	28,9	31,7
Bygge og anlæg .....	14,8	4,8
Handel, hotel og restauration .....	29,6	30,3
Transport, post og tele .....	9,5	13,0
Forretningsservice mv. ....	17,2	20,3

Anm.: Firmaer i den private sektor, jf. bilag 1, dog ikke landbrug, fiskeri, råstofudvinding, energi- og vandforsyning, havne mv., jernbane- og busdrift, pengeinstitutter, forsikring, almene boligselskaber mv. Ansatte er lønmodtagere med ansættelse i firmaerne, omregnet til fuldtidsbeskæftigede (årsværk).

### 6.3 Industri

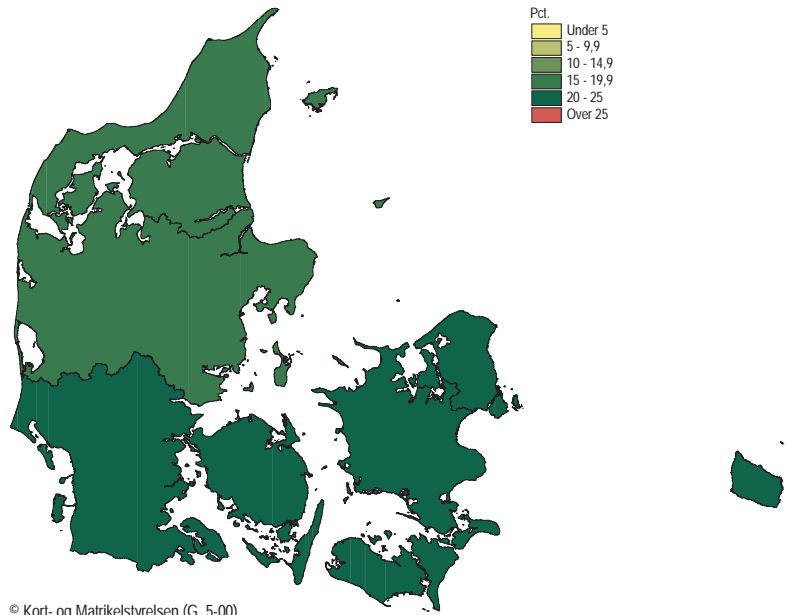
*Højeste andele øst for Storebælt*

I begge regioner øst for Storebælt udgjorde de ansatte på de udenlandske arbejdssteder inden for industrien 24 pct. i 2006. For Region Hovedstaden var det under de udenlandske arbejdssteders samlede andel i regionen, mens det omvendte var gældende for Region Sjælland.

*Mindre forskelle mellem øvrige regioner*

De ansatte på udenlandske arbejdssteder udgjorde til sammenligning hhv. 20 og 19 pct. i Region Nord- og Midtjylland, og i Region Syddanmark udgjorde de ligeledes en lavere andel end øst for Storebælt. Forskellen mellem Region Nordjylland, Midtjylland og Syddanmark var dog ikke markant, idet andelen i de tre tilfælde lå mellem 19 og 21 pct.

Figur 6.3.1 Udenlandske firmaers andel af ansatte i de danske regioner. Industri. 2006



Anm.: Firmaer i den private sektor, jf. bilag 1. Ansatte er lønmodtagere med ansættelse i firmaerne, omregnet til fuldtidsbeskæftigede (årsværk).

*Industri-specialisering uden for Region Hovedstaden ...*

Ser man på den regionale specialisering for Region Hovedstaden, viser det sig, at de ansatte på arbejdssteder inden for industrien i denne region lå betydeligt under industriens andel af beskæftigelsen nationalt. Ansatte på udenlandsk ejede arbejdssteder inden for industrien i Region Hovedstaden udgjorde mindre end halvt så stor en andel, som de udgjorde på landsplan. Dette mønster kan også genfindes – om end i lidt mindre omfang – hos de dansk ejede arbejdssteder i regionen.

*...især i Region Nordjylland*

I samtlige øvrige regioner fandtes en større del af den samlede beskæftigelse på de udenlandske arbejdssteder i industrien end for landsgennemsnittet. Det er især inden for industrien i Region Nordjylland. Specialiseringsindikatoren på 160 afspejler, at denne andel var på 51 pct. – mod 32 pct. på landsplan. Regionerne uden for Hovedstaden, er dog også karakteriseret ved at have en højere andel af beskæftigelsen på danske industriarbejdspladser – bortset fra Region Sjælland.

Tabel 6.3.1 **Regional specialisering. Industri. 2006**

	Udenlandsk ejede, specialiseringsindikator (national=100)	Dansk ejede, specialiseringsindikator (national=100)
Region Nordjylland .....	160	117
Region Sjælland .....	152	90
Region Midtjylland .....	145	121
Region Syddanmark .....	143	120
Region Hovedstaden .....	49	66

Anm.: Specialiseringsindikatoren beregnes ved relationen mellem den andel, de ansatte inden for industrien udgør i den enkelte region, og den andel de ansatte inden for industrien udgør på landsplan (sidstnævnte findes i tabel 6.2.1) Ansatte er lønmodtagere med ansættelse i private firmaer, omregnet til fuldtidsbeskæftigede (årsværk).

## 6.4 Bygge og anlæg

*En mindre andel af beskæftigelsen*

De ansatte inden for bygge og anlæg udgjorde en forholdsvis lav andel sammenholdt med beskæftigelsen inden for de øvrige hovedbrancher. På nationalt plan udgjorde de 5 pct. af de ansatte på udenlandske arbejdssteder, mod 15 pct. på de danske.

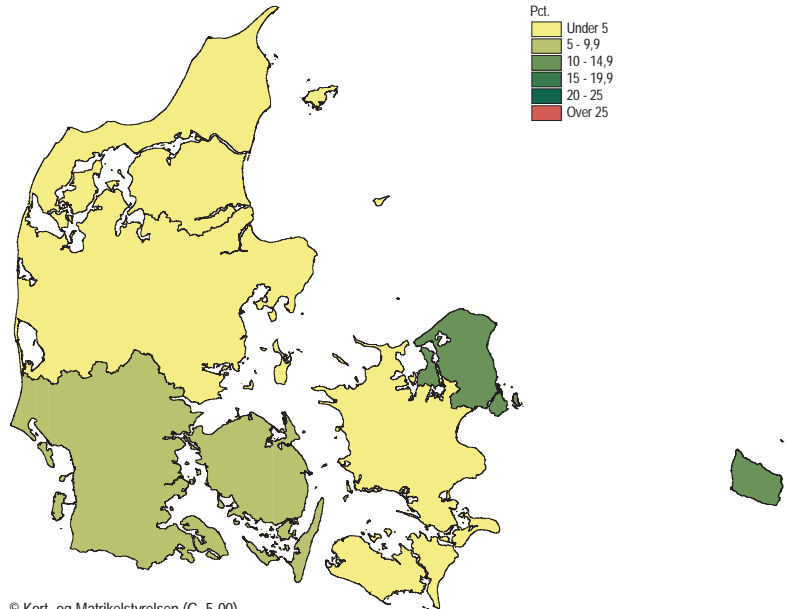
*...men markant forskel på Sjælland og Hovedstaden ...*

Der var dog markante forskelle regionerne imellem. Således udgjorde de ansatte på udenlandske arbejdssteder 13 pct. af de ansatte i Region Hovedstaden, mens de i Region Sjælland udgjorde 3 pct., jf. figur 6.4.1.

*... og Nord- og Midtjylland*

Der var ligeledes betydelig forskel mellem Hovedstaden og Region Nord- og Midtjylland, hvor de ansatte på udenlandske arbejdssteder udgjorde hhv. 4 og 5 pct. af de ansatte på arbejdssteder inden for bygge og anlæg i disse regioner. I Region Syddanmark udgjorde de ansatte på udenlandske arbejdssteder inden for bygge og anlæg 8 pct. af det samlede antal ansatte inden for bygge og anlæg i regionen.

Figur 6.4.1 Udenlandske firmaers andel af ansatte i de danske regioner. Bygge og anlæg. 2006



© Kort- og Matrikelstyrelsen (G. 5-00)

Anm.: Firmaer i den private sektor, jf. bilag 1. Ansatte er lønmodtagere med ansættelse i firmaerne, omregnet til fuldtidsbeskæftigede (årsværk).

*Ansatte på danske arbejdssteder især i Region Sjælland ...*

I regionerne udgjorde de ansatte på dansk ejede arbejdssteder inden for bygge og anlæg en betydeligt højere andel i Region Sjælland, end det var tilfældet på landsplan, jf. tabel 6.4.1. I de øvrige regioner - bortset fra region Nordjylland - udgjorde de ansatte på danske arbejdssteder inden for bygge og anlæg lavere andele end på landsplan.

*... men relativt færrest på udenlandske arbejdssteder i Region Sjælland*

I Region Sjælland udgjorde de ansatte på udenlandske arbejdssteder inden for bygge og anlæg den relativt laveste andel af det samlede antal ansatte på udenlandske arbejdssteder – både i forhold til landsplan og de andre regioner. Også i Region Midtjylland var der betydeligt færre ansatte på udenlandske arbejdssteder set i forhold til landsplan.

*Relativt flere ansatte på udenlandske arbejdssteder i Region Syddanmark*

Region Syddanmark var derimod den region, hvor bygge og anlæg bidrog med den største andel af de ansatte på udenlandske arbejdssteder. I Region Hovedstaden og Nordjylland udgjorde de ansatte på udenlandske arbejdssteder stort set den samme andel som på landsplan.

Tabel 6.4.1 Regional specialisering. Bygge og anlæg 2006

	Udenlandsk ejede, specialiseringsindikator (national=100)	Dansk ejede, specialiseringsindikator (national=100)
Region Syddanmark .....	137	98
Region Hovedstaden .....	100	87
Region Nordjylland .....	96	112
Region Midtjylland .....	78	95
Region Sjælland .....	70	137

Anm.: Specialiseringsindikatoren beregnes ved relationen mellem den andel, de ansatte inden for bygge og anlæg udgør i den enkelte region, og den andel de ansatte inden for bygge og anlæg udgør på landsplan (sidstnævnte findes i tabel 6.2.1) Ansatte er lønmodtagere med ansættelse i private firmaer, omregnet til fuldtidsbeskæftigede (årsværk).

## 6.5 Handel, hotel og restauration

*Region Hovedstaden  
skilte sig ud*

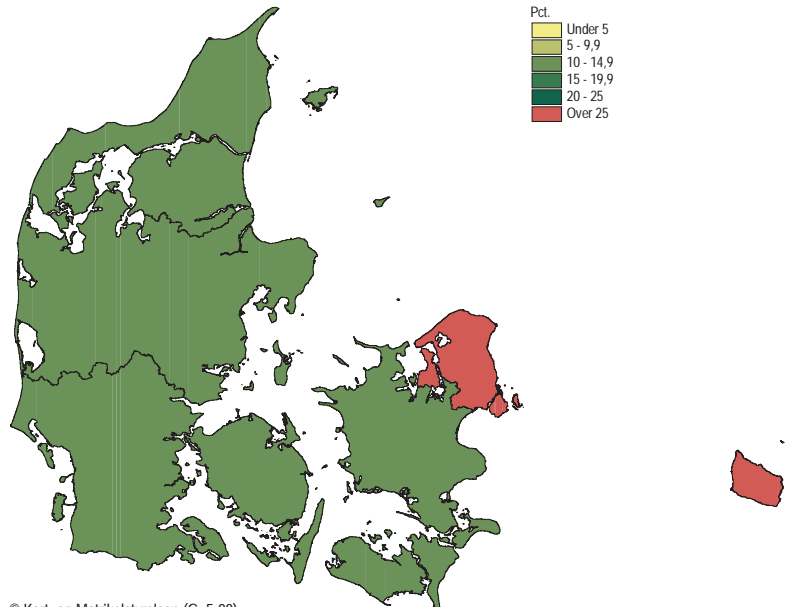
33 pct. af de ansatte inden for handel, hotel og restauration i Region Hovedstaden var i 2006 på udenlandsk ejede arbejdssteder, jf. figur 6.5.1.

*Laveste andel i  
Region Nordjylland*

Dermed adskiller Region Hovedstaden sig betydeligt fra de øvrige regioner, især Region Nordjylland hvor 11 pct. af de ansatte inden for handel, hotel og restauration var på udenlandske arbejdssteder.

Figur 6.5.1

**Udenlandske firmaers andel af ansatte i de danske regioner. Handel, hotel og restauration. 2006**



© Kort- og Matrikelstyrelsen (G. 5-00)

Anm.: Firmaer i den private sektor, jf. bilag 1. Ansatte er lønmodtagere med ansættelse i firmaerne, omregnet til fuldtidsbeskæftigede (årsværk).

*Beskæftigelse på udenlandske arbejdssteder i Hovedstaden over niveau ...*

Region Hovedstaden var den eneste region, hvor de ansatte på udenlandske arbejdssteder inden for handel, hotel og restauration udgjorde en større andel end på landsplan. De ansatte udgjorde 36 pct. af de ansatte på udenlandske arbejdssteder i regionen, mod 30 pct. på landsplan, jf. tabel 6.5.1.

*... og under landsplan i Region Nord- og Midtjylland ...*

I Region Nordjylland og Midtjylland udgjorde de ansatte på udenlandske arbejdssteder inden for handel, hotel og restauration til gengæld betydeligt lavere andele end på landsplan.

*... mens dansk beskæftigelse over niveau i Region Sjælland*

De ansatte inden for handel, hotel og restauration på dansk ejede arbejdssteder udgjorde imidlertid den højeste andel i Region Sjælland, mens de øvrige regioner var på niveau med den samlede, nationale andel.

Tabel 6.5.1

### Regional specialisering. Handel, hotel og restauration 2006

	Udenlandsk ejede, specialiseringsindikator (national=100)	Dansk ejede, specialiseringsindikator (national=100)
Region Hovedstaden .....	119	97
Region Sjælland .....	96	109
Region Syddanmark .....	83	101
Region Midtjylland .....	79	98
Region Nordjylland .....	75	99

Anm.: Specialiseringsindikatoren beregnes ved relationen mellem den andel, de ansatte inden for handel, hotel og restauration udgør i den enkelte region, og den andel de ansatte inden for handel, hotel og restauration udgør på landsplan (sidstnævnte findes i tabel 6.2.1) Ansatte er lønmodtagere med ansættelse i private firmaer, omregnet til fuldtidsbeskæftigede (årsværk).

## 6.6 Transport, post og tele

*Generelt høje andele*

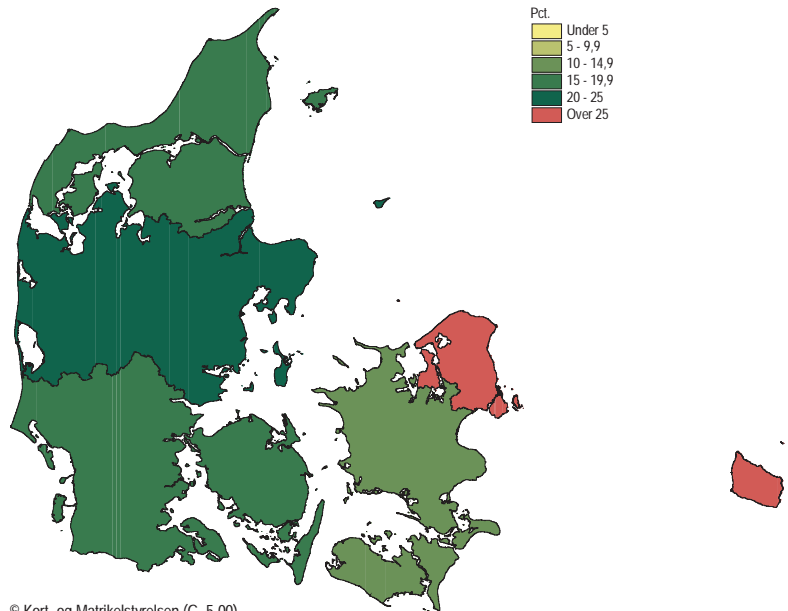
Beskæftigelsen på udenlandske arbejdssteder inden for transport, post og tele udgjorde en forholdsvis stor del af beskæftigelsen i alle regioner på nær Region Sjælland, jf. figur 6.6.1. I Region Hovedstaden var 35 pct. af de ansatte inden for transport, post og tele beskæftiget på et udenlandsk arbejdssted, mens det tilsvarende tal var 22 pct. i Region Midtjylland. Transport, post og tele var endvidere den branche, hvor udenlandske arbejdssteder udgjorde den næsthøjeste andel af det samlede antal ansatte i Region Nordjylland (19 pct.).

*Betydelige regionale forskelle*

Som det var tilfældet inden for bygge og anlæg samt handel, hotel og restauration, var der inden for transport, post og tele en markant forskel på beskæftigelsesandelen i Region Sjælland og Hovedstaden. Ansatte på udenlandske arbejdssteder udgjorde 35 pct. af den samlede beskæftigelse inden for transport, post og tele i Region Hovedstaden. I Region Sjælland udgjorde de til gengæld blot 11 pct.



Figur 6.6.1 Udenlandske firmaers andel af ansatte i de danske regioner. Transport, post og tele. 2006



Anm.: Firmaer i den private sektor, jf. bilag 1, inden for transport, post og tele, ekskl. havne mv. og jernbane- og busdrift. Ansatte er lønmodtagere med ansættelse i firmaerne, omregnet til fuldtidsbeskæftigede (årsværk).

*Betydelige regionale forskelle*

Mens de udenlandske firmaer generelt havde høje beskæftigelses-mæssige andele i regionerne inden for transport, post og tele i 2006, var der store forskelle på, beskæftigelsesandelen i de enkelte regioner inden for transport, post og tele.

*Region Hovedstaden stærkest inden for transport, post og tele*

De ansatte på både danske og udenlandske arbejdssteder inden for transport, post og tele udgjorde langt højere andele i Region Hovedstaden, end det var tilfældet på landsplan – og i de øvrige regioner. Udover Region Hovedstaden udviser de udenlandske arbejdssteder i Region Midtjylland og Nordjylland også en højere grad af specialisering end de danske arbejdssteder inden for transport, post og tele, jf. tabel 6.6.1.

*Beskæftigelsen på udenlandske arbejdssteder under landsplan i Syddanmark og Sjælland*

De ansatte på udenlandske arbejdssteder inden for transport, post og tele udgjorde betydeligt lavere andele af beskæftigelsen i Region Syddanmark og især i Region Sjælland end på landsplan.

Tabel 6.6.1 Regional specialisering. Transport, post og tele. 2006

	Udenlandsk ejede, specialiseringsindikator (national=100)	Dansk ejede, specialiseringsindikator (national=100)
Region Hovedstaden .....	123	121
Region Midtjylland .....	91	84
Region Nordjylland .....	85	80
Region Syddanmark .....	75	102
Region Sjælland .....	51	92

Anm.: Specialiseringsindikatoren beregnes ved relationen mellem den andel, de ansatte inden for transport, post og tele (ekskl. havne mv., jernbane- og busdrift) udgør i den enkelte region, og den andel de ansatte inden for transport, post og tele (ekskl. havne mv., jernbane- og busdrift) udgør på landsplan (sidstnævnte findes i tabel 6.2.1) Ansatte er lønmodtagere med ansættelse i private firmaer, omregnet til fuldtidsbeskæftigede (årsværk).

## 6.7 Forretningsservice mv.

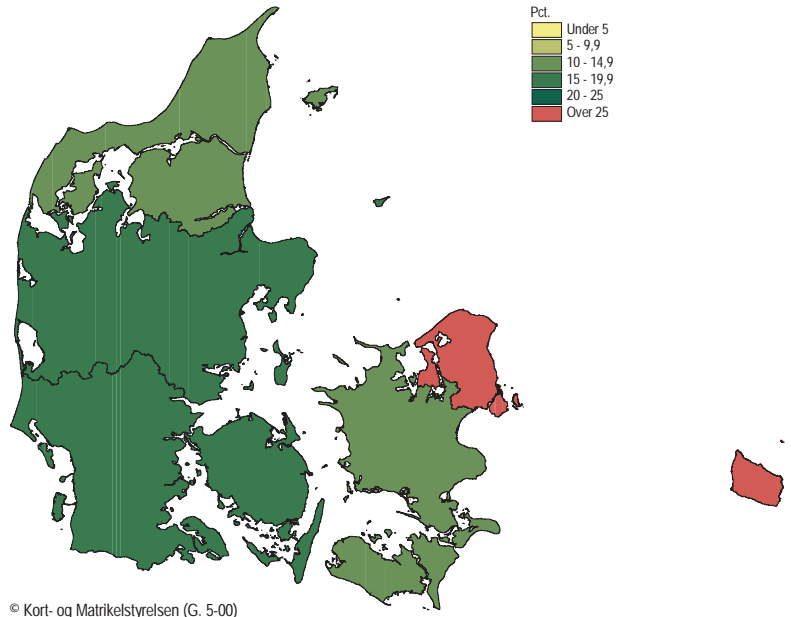
*Størst andele i Region  
Hovedstaden og  
Syddanmark ...*

Inden for forretningsservice mv. udgjorde de ansatte på udenlandske arbejdssteder den højeste andel i Region Hovedstaden (28 pct.), ligesom det også var tilfældet inden for de øvrige branchegrupper. Også i Region Syddanmark og Region Midtjylland (hhv. 19 og 17 pct.) var de udenlandske arbejdssteders andel af de ansatte forholdsvis høj.

*... og lavest i Region  
Nordjylland*

I Region Nordjylland udgjorde de ansatte på udenlandske arbejdssteder den laveste andel ( 12 pct.) inden for forretningsservice mv. blandt regionerne, og sammenholdt med den samlede andel for alle brancher i Region Nordjylland (14 pct.) lå forretningsservice mv. forholdsvis lavt. Andelen i Region Sjælland var på 15 pct.

Figur 6.7.1 Udenlandske firmaers andel af ansatte i de danske regioner. Forretningsservice mv. 2006



Anm.: Firmaer i den private sektor, jf. bilag 1. Ansatte er lønmodtagere med ansættelse i firmaerne, omregnet til fuldtidsbeskæftigede (årsværk).

*Hovedstaden  
betydeligt  
specialiseret...*

Forretningsservice mv. var – for de ansatte på både danske og udenlandske arbejdspladser – beskæftigelsesmæssigt betydeligt vigtigere i Region Hovedstaden, end det var tilfældet på landsplan og i de øvrige regioner, jf. tabel 6.7.1.

*...mens øvrige  
regioner under  
nationalt niveau*

De ansatte inden for forretningsservice mv. udgjorde langt lavere andele i alle de andre regioner end på landsplan. Dette gjaldt for beskæftigelsen på både danske og udenlandske arbejdssteder, især for de sidstnævnte. Det kan således konstateres, at – bortset fra Region Hovedstaden – så fremviste samtlige regioner en mindre grad af specialisering inden for forretningsservice end for de danske arbejdssteder.

Tabel 6.7.1 **Regional specialisering. Forretningsservice mv. 2006**

	Udenlandsk ejede, specialiseringsindikator (national=100)	Dansk ejede specialiseringsindikator (national=100)
Region Hovedstaden .....	137	161
Region Midtjylland .....	73	80
Region Syddanmark .....	65	65
Region Sjælland .....	63	73
Region Nordjylland .....	55	74

Anm.: Specialiseringsindikatoren beregnes ved relationen mellem den andel, de ansatte inden for forretningsservice mv. udgør i den enkelte region, og den andel de ansatte inden for forretningsservice mv. udgør på landsplan (sidstnævnte findes i tabel 6.2.1) Ansatte er lønmodtagere med ansættelse i private firmaer, omregnet til fuldtidsbeskæftigede (årsværk).

## 6.8 Geografisk fordeling på ejerlande

*De primære ejerlande beskæftigede over 70 pct. af ansatte på udenlandske arbejdssteder i samtlige regioner*

De ansatte på arbejdssteder ejet fra et af de primære ejerlande – Sverige, Storbritannien, Tyskland, USA, Nederlandene og Norge – bidrog i 2006 med mellem 70 og 76 pct. af beskæftigelsen på udenlandske arbejdssteder i regionerne, jf. figur 6.8.1. I Region Nordjylland var 70 pct. af de ansatte på arbejdssteder ejet fra disse ejerlande, mens de i Midtjylland var 76 pct.

*Sverige størst, også vest for Storebælt*

I alle regioner udgjorde de ansatte i firmaer ejet fra Sverige den største andel. Selvom næsten halvdelen af de ansatte på arbejdssteder ejet fra Sverige var placeret i Region Hovedstaden, havde de svenske firmaer også de største andele i Region Sjælland og vest for Storebælt.

*USA næststørst i Hovedstaden*

De ansatte i firmaer fra USA udgjorde den næsthøjeste andel af de ansatte på udenlandske arbejdssteder i Region Hovedstaden.

*Tyskland med stor andel i Nordjylland ...*

Region Nordjylland var den region, hvor de ansatte på tysk ejede arbejdssteder udgjorde den største andel, mens ansatte på arbejdssteder ejet fra Storbritannien og USA udgjorde forholdsvis lave andele. De ansatte på arbejdssteder ejet fra disse to lande udgjorde relativt større andele i Region Midtjylland, sammenholdt de øvrige regioner.

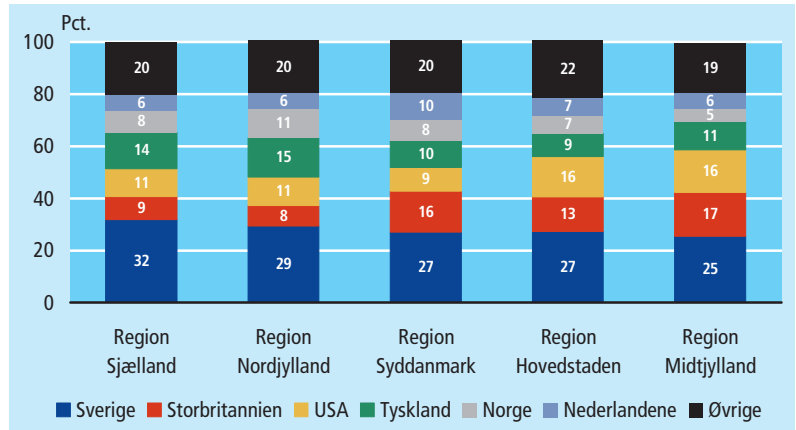
*... og lav andel i Syddanmark*

I Region Syddanmark udgjorde de tyske firmaers ansatte derimod en relativt lav andel, og i denne region havde firmaer ejet fra USA havde den laveste andel. Nederlandske firmaer havde en marginalt højere andel af de ansatte på udenlandske arbejdssteder i Region Syddanmark end firmaer ejet fra disse to lande. Sverige og Storbritannien var dog de største ejerlande i regionen.

*Sverige og Tyskland vægter i Region Sjælland*

I Region Sjælland, hvor samlet set 8 pct. af de ansatte på udenlandske arbejdssteder var placeret i 2006, var næsten hver tredje af disse ansatte i et svensk firma. Yderligere 14 pct. var i et tysk firma.

Figur 6.8.1 **Ansatte på udenlandske firmaers arbejdssteder i de danske regioner. Udvalgte ejerlande. 2006**



Anm.: Firmaer i den private sektor, jf. bilag 1, dog ikke landbrug, fiskeri, råstofudvinding, energi- og vandforsyning, havne mv., jernbane- og busdrift, pengeinstitutter, forsikring, almene boligselskaber mv. Ansatte er lønmodtagere med ansættelse i firmaerne, omregnet til fuldtidsbeskæftigede (årsværk).

*Flest i Region Hovedstaden*

For alle de største ejerlande gælder, at størstedelen af de ansatte på udenlandske arbejdssteder var placeret i Region Hovedstaden, jf. tabel 6.8.1. I firmaer ejet fra USA var hele 54 pct. af de ansatte placeret i denne region, mens de tysk ejede firmaer havde 41 pct. af de ansatte her.

*Tyskere lagde større del i Region Nordjylland og Sjælland ...*

I regionerne, hvor de ansatte i udenlandske firmaer udgjorde den laveste andel af beskæftigelsen – dvs. Region Nordjylland og Region Sjælland – var det i begge tilfælde tyske firmaer, der placerede den største del af deres ansatte her. Svenske firmaer havde ligeledes en større andel af deres ansatte placeret i Region Nordjylland og i Region Sjælland. Firmaer ejet fra Storbritannien placerede en betydeligt lavere andel af deres ansatte i disse to regioner.

*... mens britiske lagde stor del i Region Midtjylland og Syddanmark*

Til gengæld var en forholdsvist høj andel af de ansatte i britisk ejede firmaer beskæftiget i Region Midtjylland og Region Syddanmark. Firmaer ejet fra USA havde, udover i Region Hovedstaden, især deres ansatte i Region Midtjylland, mens de nederlandsk ejede firmaer havde placeret en betydelig del i Region Syddanmark.

*Tabel 6.8.1* **Ansatte i udenlandske firmaer fra udvalgte ejerlande. Fordelt på regioner. 2006**

	Alle ejer- lande	Sverige	Storbri- tannien	USA	Tyskland	Neder- landene	Norge
	pct.						
Region Hovedstaden	48,0	47,7	46,5	54,1	41,3	44,1	45,3
Region Midtjylland	18,6	17,3	23,1	22,1	19,4	16,0	14,1
Region Syddanmark	18,6	18,4	21,4	12,2	18,5	27,1	20,7
Region Sjælland	8,0	9,3	5,2	6,2	11,0	7,1	9,7
Region Nordjylland	6,8	7,2	3,8	5,3	9,9	5,7	10,3

Anm.: Firmaer i den private sektor, jf. bilag 1, dog ikke landbrug, fiskeri, råstofudvinding, energi- og vandforsyning, havne mv., jernbane- og busdrift, pengeinstitutter, forsikring, almene boligselskaber mv. Ansatte er lønmodtagere med ansættelse i firmaerne, omregnet til fuldtidsbeskæftigede (årsværk).

*Opsummering*

- I 2006 var 47 pct. af de ansatte på udenlandske arbejdssteder beskæftiget i Region Hovedstaden, mens 19 pct. var beskæftiget i hhv. Region Midtjylland og Syddanmark. 8 pct. var beskæftiget i Region Sjælland og 7 pct. i Region Nordjylland.
- Antallet af ansatte på udenlandske arbejdssteder steg i alle regioner mellem 2002 og 2006. De udenlandske firmaers andel af de ansatte steg ligeledes i alle regionerne.
- De udenlandske firmaer havde en højere andel af det samlede antal ansatte i Region Hovedstaden end i de øvrige regioner. Dette gjaldt inden for alle andre hovedbrancher end industrien, hvor andelen i Region Sjælland og Hovedstaden var ens.
- Inden for industrien var Region Nordjylland mest specialiseret, mens det modsatte var gældende for Region Hovedstaden. Inden for bygge- og anlægserhvervene var Region Syddanmark mest specialiseret. Inden for handel, hotel og restauration, transport, post og tele samt finansiering og forretningsservice mv. var Region Hovedstaden markant stærkere repræsenteret end de øvrige regioner.
- Firmaer ejet fra de primære ejerlande – Sverige, Storbritannien, USA, Tyskland, Nederlandene og Norge – bidrog i alle regioner med mellem 70 og 76 pct. af de ansatte på udenlandske arbejdssteder. Svenske firmaer havde i alle regioner flere ansatte end firmaer ejet fra noget andet land.

## 7 Profil af medarbejderne i de udenlandske selskaber

### 7.1 Indledning

*Adgang til viden og kvalifikationer – profil af medarbejderne*

Adgang til uddannede og kvalificerede medarbejdere er en væsentlig faktor for valg af etablering af datterselskab i andet land. Men er der i virkeligheden forskel på de ansatte i danske og udenlandske selskaber, hvis man ser på længden af deres uddannelser? Er der flere højt-lønnede i de udenlandske selskaber? Er der forskel på de ansattes alder og køn? Dette kapitel tegner en profil af medarbejderne og sætter nye tal på forskelle og ligheder mellem de ansatte i danske og udenlandske selskaber.

I dette kapitel belyses forhold omkring de danske og udenlandske *selskabers* medarbejdere, nærmere betegnet løn, uddannelse, alder og køn. Det skyldes, at vederlag for ejerens arbejdsindsats i enkeltmandsvirksomheder og lign. som regel ikke indgår som løn, men som en del af firmaets overskud.

#### **Boks 4 Adgang til viden og kvalificeret arbejdskraft**

*Adgang til viden og kvalificeret arbejdskraft er ofte en vigtig motivationsfaktor i forbindelse med at oprette et datterselskab. Virksomhederne blev derfor spurgt, hvordan de havde oplevet mulighederne for at få adgang til kvalificeret arbejdskraft i Danmark.*

I de fleste af de syv virksomhedsinterviews blev eksistensen af en højtuddannet arbejdsstyrke i Danmark fremhævet som værende afgørende for beslutningen om at investere her.

Danmark har ifølge én virksomhed særligt potentiale inden for arbejdskraft uddannet i kommunikation og PR, mens en anden virksomhed fokuserede på udbuddet af mere teknisk personale, særligt ingeniører.

Én amerikansk teknologivirksomhed fremhæver desuden, at Danmark er kendt for at have en udbredt samarbejdskultur, som delvist kompenserer for den mindre arbejdstid og højere løn, som Danmark også er kendt for.

En virksomhed, hvis største marked er Tyskland, fremhævede det stabile danske arbejdsmarked og den danske flexicurity-model som udslagsgivende for, at en investering blev placeret i Danmark frem for Tyskland. Dette gik igen hos en anden respondent, som beskrev det danske arbejdsmarked som værende "rigtig godt" og et "stærkt parameter for Danmark".

*Virksomhederne blev også spurgt, hvorvidt de oplevede problemer i forhold til at få adgang til kvalificeret arbejdskraft.*

To virksomheder fremhævede, at skattesystemet i Danmark har en negativ betydning for deres muligheder for at tiltrække højt kvalificeret udenlandsk arbejdskraft, men også særligt i forhold til at fastholde udenlandsk arbejdskraft i Danmark. En virksomhed inden for medicinalbranchen understregede

forskerbeskatningsordningens positive indvirkning, men understregede samtidig, at den ikke kan ses i et vacuum. Denne virksomhed oplevede, at praktiske ting - fx. at det kan være vanskeligt at få sit barn i en international skole, eller at al kommunikation med det offentlige foregår på dansk og gennem danske formularer - gør det meget vanskeligt for virksomhedens udenlandske medarbejdere.

Et andet firma fremhævede, at forskerbeskatningsordningen ikke er til megen hjælp for udenlandske arbejdstagere med lavere løn, hvilket kan blive et problem i forhold til at tiltrække faglært arbejdskraft fra udlandet.

*Virksomhederne blev også spurgt, hvordan de havde oplevet mulighederne for at få adgang til viden.*

En virksomhed understregede at der i Danmark er nem adgang til at samarbejde med universiteter. En anden respondent fremhæver samarbejdet med forskningsverdenen som værende særdeles givende, idet virksomheden har en ambassadør knyttet til hver forskningsinstitution og samtidig har en medarbejder udstationeret flere steder i universitetsmiljøet i Danmark, finansieret af virksomheden.

Kilde: Økonomi- og Erhvervsministeriets departement og Erhvervs- og Byggestyrelsen

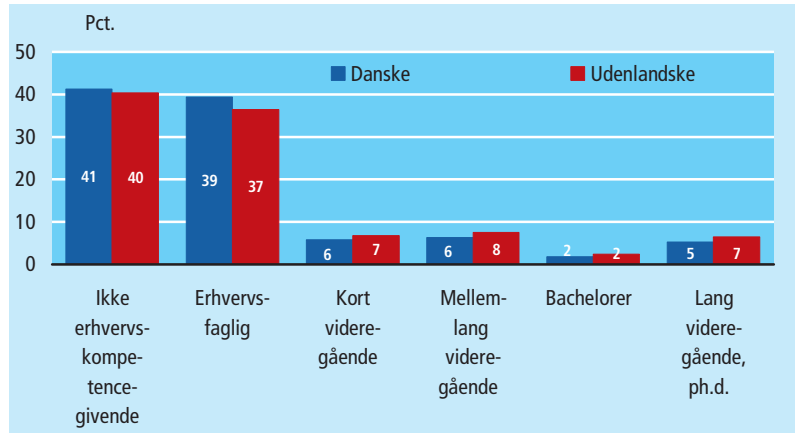
## 7.2 Uddannelse og løn

*Flere højtuddannede i udenlandske selskaber ...*

En større andel af de ansatte i udenlandske selskaber var i 2006 højtuddannede end i de danske selskaber. Samlet set havde 9 pct. af de ansatte en bachelorgrad, en lang videregående uddannelse eller en ph.d., og yderligere 14 pct. af de ansatte havde en kort eller mellemlang videregående uddannelse. I de danske selskaber udgjorde ansatte med disse uddannelser hhv. 7 pct. og 12 pct. De danske selskaber havde modsvarende en større andel ansatte med en erhvervsfaglig uddannelse eller uden en erhvervskompetencegivende uddannelse.



Figur 7.2.1 **Ansatte i danske og udenlandske selskaber.  
Efter længst gennemførte uddannelse. 2006**



Anm.: *Ansatte* er defineret som ansættelsesforhold, job.

*... inden for næsten alle branchegrupper*

Denne forskel i fordelingen af de ansatte efter højest fuldførte uddannelse mellem danske og udenlandske selskaber kan genfindes inden for industrien, inden for bygge og anlæg samt inden for handel, hotel og restauration. Inden for transport, post og tele havde de udenlandske selskaber imidlertid en betydeligt større andel ansatte med en erhvervs-kompetencegivende uddannelse end de danskejede selskaber (40 pct. mod 36 pct.). Fordelingen inden for forretningsservice mv. var imidlertid anderledes end det samlede mønster. Danske selskaber havde relativt flere ansatte med en mellemlang eller lang, videregående uddannelse eller ph.d., mens de udenlandske selskaber havde relativt flere uden en erhvervs-kompetencegivende uddannelse. Denne branchegruppering behandles mere detaljeret nedenfor.

*Også flere højt-lønnede i udenlandske selskaber ...*

Der var ikke blot relativt flere højtuddannede ansatte i de udenlandske selskaber end i de danske. Der var også relativt flere højt-lønnede. I de udenlandske selskaber havde 31 pct. af de ansatte en årlig løn på 350.000 kr. eller derover, mod 22 pct. i de danske selskaber. De danske selskaber havde modsvarende flere ansatte (78 pct.) end de udenlandske (69 pct.) i lønrammerne under 350.000 kr.

*... dog ikke inden for finansiering og forretningsservice mv.*

Igen afviger fordelingen inden for finansiering og forretningsservice mv. fra det samlede billede. Der var også her en større andel af de ansatte i de udenlandske selskaber i lønrammen over 500.000 kr., men i den næsthøjeste lønramme var der en større andel af de ansatte i danske selskaber end i de udenlandske.

Tabel 7.2.1

**Ansatte i danske og udenlandske selskaber.  
Efter højest fuldførte uddannelse og løn. 2006**

	I alt		Industri		Bygge og anlæg		Handel, hotel og restauration		Transport, post og tele		Finansiering, forretnings-service mv.	
	Dansk	Udenl.	Dansk	Udenl.	Dansk	Udenl.	Dansk	Udenl.	Dansk	Udenl.	Dansk	Udenl.
	pct.											
Job ultimo november	100,0	100,0	100,0	100,0	100,0	100,0	100,0	100,0	100,0	100,0	100,0	100,0
<b>Højest fuldførte uddannelse</b>												
Ikke erhvervskompetencegivende	41,3	40,4	37,9	37,9	33,9	27,1	49,5	45,6	52,9	41,0	33,9	38,3
Erhvervsfaglig	39,4	36,5	42,2	39,9	55,8	53,2	39,8	36,8	36,1	40,1	31,5	30,2
Kort videregående	5,8	6,8	7,2	7,6	5,2	6,8	4,4	6,1	3,5	5,8	7,3	7,3
Mellemlang videregående	6,3	7,5	6,7	8,4	4,2	10,2	3,0	5,5	3,8	5,4	11,0	9,0
Bachelor	1,8	2,4	1,2	1,4	0,2	0,4	1,6	2,0	1,4	2,1	3,3	3,8
Lang videregående, ph.d.	5,3	6,5	4,8	4,7	0,7	2,3	1,7	3,9	2,3	5,6	12,9	11,4
<b>Lønramme</b>												
Under 150.000 kr.	36,0	29,6	22,1	16,5	30,5	18,6	47,5	37,2	31,5	17,7	38,5	40,2
150.000 - 249.999 kr.	16,3	14,1	17,5	15,6	17,6	12,3	17,8	15,3	18,2	14,7	12,0	11,0
250.000 - 349.999 kr.	25,6	24,9	34,4	37,3	32,6	28,0	20,2	20,3	31,2	32,5	18,3	14,8
350.000 - 499.999 kr.	15,9	19,7	19,7	21,8	16,2	31,7	10,5	16,2	15,4	24,5	19,3	18,0
Over 500.000 kr.	6,2	11,7	6,2	8,8	3,0	9,4	4,0	10,9	3,7	10,6	11,8	16,0

Anm.: I alt omfatter udover branchegrupperne i tabellen endvidere landbrug, fiskeri, råstofudvin-  
ding, energi- og vandforsyning mv. Ansatte er defineret som ansættelsesforhold, job.

*It-service: Flere  
højtuddannede  
og -lønnede  
i udenlandske  
selskaber*

Som det fremgår af tabel 7.2.2, er der ganske betydelige forskelle de enkelte brancher imellem de ansattes uddannelses- og lønniveau. Inden for it-servicevirksomhed var der relativt flere ansatte med en mellemlang eller længere uddannelse i de udenlandske selskaber, mens der var relativt flere med en kortere uddannelse eller uden en erhvervskompetencegivende uddannelse i de danske selskaber. 70 pct. af de ansatte i udenlandske selskaber fik 350.000 kr. eller mere i løn – mod 49 pct. af de ansatte i de danske selskaber.

*Forskning og  
udvikling: Færre  
højtuddannede, flere  
højtlønnede*

I de udenlandske selskaber inden for forskning og udvikling var der relativt færre ansatte med en bachelorgrad, en lang videregående uddannelse eller en ph.d. Til gengæld var 61 pct. af de ansatte i lønrammerne fra 350.000 kr. og op, mod 46 pct. af de ansatte i de danske selskaber.

*Arkitekt- og  
ingeniørvirksomhed  
mv.: Færre  
højtuddannede, men  
flere højtlønnede*

Inden for arkitekt- og ingeniørvirksomhed og anden teknisk rådgivning var der ligeledes relativt flere højtuddannede i de danske selskaber, der havde en længere uddannelse. 29 pct. havde minimum en bachelorgrad, mens yderligere 29 pct. havde en mellemlang uddannelse. I de udenlandske selskaber udgjorde de tilsvarende grupper af ansatte hhv. 17 pct. og 24 pct. Ligesom inden for forskning og udvikling, var en større andel af de ansatte i de udenlandske selskaber dog lønnet højere.

*Reklame og  
markedsføring i:  
Flere højtuddannede  
og -lønnede*

Forskellen mellem de udenlandske og danske selskabers ansatte fordelt på uddannelsesniveau og lønrammer inden for reklame- og markedsføringsbureauer minder om det, der var gældende inden for IT-servicevirksomhed: Der var relativt flere højtuddannede og højtlønnede i de udenlandske selskaber end i de danske.

*Rengøringsvirksom-  
hed mv.: Færre højt-  
uddannede  
og -lønnede*

Inden for rengøringsvirksomhed og anden forretningsservice i øvrigt var der relativt færre ansatte med længere uddannelse i de udenlandske selskaber, ligesom der også var relativt færre ansatte i de højere lønrammer.

**Tabel 7.2.2**

**Ansatte i danske og udenlandske selskaber. Udvalgte brancher.  
Efter højest fuldførte uddannelse og lønrammer. 2006**

	Finansiering og forretnings- service		It-service- virk- somhed		Forskning og udvikling		Arkitekt- og ingeniør- virks., anden teknisk rådgivning		Reklame- og markeds- førings- bureauer		Rengørings- virksomhed, anden forretnings- service i øvrigt	
	Dansk	Udenl.	Dansk	Udenl.	Dansk	Udenl.	Dansk	Udenl.	Dansk	Udenl.	Dansk	Udenl.
	pct.											
Ansatte ultimo november	100,0	100,0	100,0	100,0	100,0	100,0	100,0	100,0	100,0	100,0	100,0	100,0
<b>Højest fuldførte uddannelse</b>												
Ikke erhvervskompetencegivende	33,9	38,3	23,5	21,6	15,4	17,3	13,8	13,1	66,4	32,7	47,4	55,4
Erhvervsfaglig	31,5	30,2	24,7	25,3	14,3	16,1	19,0	31,1	17,3	22,9	29,0	26,4
Kort videregående	7,3	7,3	13,0	10,7	14,2	15,7	8,4	14,4	4,4	10,3	4,5	4,7
Mellemlang videregående	11,0	9,0	12,0	14,2	16,0	19,2	29,4	24,2	4,5	8,3	8,5	5,1
Bachelor	3,3	3,8	5,1	4,5	3,4	2,2	1,9	1,5	2,7	7,5	3,2	3,4
Lang videregående, ph.d.	12,9	11,4	21,8	23,6	36,7	29,5	27,5	15,7	4,7	18,4	7,4	5,0
<b>Lønramme</b>												
Under 150.000 kr.	38,5	40,2	21,3	10,7	21,7	13,3	19,6	14,3	68,5	24,2	62,8	68,0
150.000 - 249.999 kr.	12,0	11,0	11,7	7,0	10,8	7,2	10,1	9,6	7,8	12,7	13,6	14,0
250.000 - 349.999 kr.	18,3	14,8	18,1	12,4	21,9	18,5	23,1	26,4	11,0	22,0	11,7	9,5
350.000 - 499.999 kr.	19,3	18,0	29,4	30,7	27,9	33,1	29,2	29,2	8,5	21,9	7,4	5,4
Over 500.000 kr.	11,8	16,0	19,5	39,3	17,6	27,8	18,0	20,6	4,3	19,2	4,4	3,2

Anm.: *Ansatte* er defineret som ansættelsesforhold, job.

### 7.3 Medarbejdere fordelt på alder og køn

*Flere 30-59-årige i  
udenlandske  
selskaber*

Samlet set er der ganske betydelige forskelle i de ansattes aldersfordeling på tværs af brancherne. Eksempelvis var hele 55 pct. af de ansatte under 20 år beskæftiget inden for handel, hotel og restauration, jf. tabel 7.3.1. Sammenholder man imidlertid den aldersmæssige sammensætning af de danske og udenlandske selskabers ansatte, er der relativt flere ansatte under 30 og over 60 år i de danske selskaber, mens de 30-59-årige ansatte udgjorde en større andel i de udenlandske selskaber. Dette var gældende samlet set og for hver af de fem branchemæssige hovedgrupper, dog med nogle få undtagelser. De udenlandske selskaber

inden for bygge og anlæg havde en større andel ansatte på over 60 år, end det var tilfældet for de danske. Inden for forretningsservice mv. havde de udenlandske selskaber endvidere en højere andel ansatte mellem 20 og 29 år end de danske selskaber.

*Især forskel på de 30-49-åriges andele*

De største forskelle på danske og udenlandske selskabers ansatte var der i aldersgrupperne fra 30 til 49 år. Ansatte i disse aldersgrupper udgjorde 52 pct. af de udenlandske selskabers ansatte, mens de udgjorde 47 pct. i de danske selskaber.

*Store kønsforskelle ...*

Ser man på fordelingen af mandlige og kvindelige ansatte, var der ganske betydelige forskelle imellem branchegrupperne. Inden for bygge og anlæg var kun 10 pct. af de ansatte kvinder, mens de kvindelige ansatte udgjorde 44 pct. inden for forretningsservice mv.

*... men ikke mellem danske og udenlandske selskaber*

Som det fremgår nedenfor, var der dog ikke betydelige forskelle på den kønsmæssige sammensætning af de ansatte i hhv. danske og udenlandske selskaber. Samlet set udgjorde de kvindelige ansatte 3,5 procentpoint mere i de udenlandske end i de danske selskaber. Inden for industrien, bygge og anlæg samt forretningsservice mv. var kønsfordelingen næsten ens i de danske og udenlandske selskaber. Inden for handel, hotel og restauration var forskellen forholdsvist lille (43 pct. kvindelige ansatte i danske selskaber mod 44 pct. i de udenlandske), og kun inden for transport, post og tele var der en markant forskel. Her var 36 pct. af de ansatte i de udenlandske selskaber kvinder, hvorimod de blot udgjorde 27 pct. i de danske selskaber.

**Tabel 7.3.1**

**Ansatte i danske og udenlandske selskaber. Efter alder og køn. 2006**

	I alt		Industri		Bygge og anlæg		Handel, hotel og restauration		Transport, post og tele		Finansiering og forretnings-service mv.	
	Dansk	Udenl.	Dansk	Udenl.	Dansk	Udenl.	Dansk	Udenl.	Dansk	Udenl.	Dansk	Udenl.
	pct.											
Ansatte ult. nov.	100,0	100,0	100,0	100,0	100,0	100,0	100,0	100,0	100,0	100,0	100,0	100,0
<b>Alder</b>												
Under 20 år	9,1	6,3	4,8	2,3	6,9	2,4	17,8	15,3	5,7	1,4	6,3	3,8
20 – 29 år	20,9	19,5	13,9	12,3	22,9	16,6	26,9	22,9	18,9	17,2	20,3	23,6
30 – 39 år	24,3	26,9	26,9	27,2	24,1	28,2	21,3	24,9	22,7	27,2	26,0	28,0
40 – 49 år	23,1	25,5	28,4	30,6	22,2	27,2	16,9	20,3	25,7	28,7	24,4	24,6
50 – 59 år	16,8	17,3	20,0	22,0	18,1	19,7	11,9	12,6	20,7	20,5	16,9	16,0
Over 60 år	5,9	4,6	6,0	5,6	5,8	5,9	5,1	3,9	6,3	5,1	6,1	4,1
<b>Køn</b>												
Mænd	64,9	61,4	69,3	69,4	90,3	89,5	57,5	55,7	73,0	64,0	55,4	55,6
Kvinder	35,1	38,6	30,7	30,6	9,7	10,5	42,5	44,3	27,0	36,0	44,6	44,4

Anm.: I alt omfatter udover branchegrupperne i tabellen endvidere landbrug, fiskeri, råstofudvinning, energi- og vandforsyning mv. Ansatte er defineret som ansættelsesforhold, job.

*Opsummering*

- En større andel af de ansatte i udenlandske selskaber i 2006 var højtuddannede og højtlønnede:
- 9 pct. af de ansatte i udenlandske selskaber i 2006 havde en bachelorgrad, en lang, videregående uddannelse eller en ph.d. I danske selskaber var det 7 pct.
- Yderligere 14 pct. af de ansatte i udenlandske selskaber havde en kort eller mellemlang, videregående uddannelse. I danske selskaber gjaldt dette 12 pct.
- 31 pct. af de ansatte i de udenlandske selskaber fik over 350.000 kr. om året i løn. I de danske selskaber var det 22 pct.
- 12 pct. fik over 500.000 kr. i de udenlandske selskaber – mod 6 pct. i de danske selskaber.
- Dette mønster gælder for samtlige branchegrupper – bortset fra finansiering og forretningservice mv., hvor de udenlandske selskaber har en relativ stor andel ansat uden en erhvervskompetencegivende uddannelse. Dette skyldes især et betydeligt antal ansatte i de udenlandske selskaber inden for rengøring mv., der ikke har en erhvervskompetencegivende uddannelse. Dette forhold påvirker det samlede uddannelsesmønster for denne branche-gruppe.
- De udenlandske selskaber havde relativt flere ansatte på mellem 30 og 59 år, mens de ansatte på under 30 og over 60 år omvendt udgjorde større andele af de ansatte i de danske selskaber.
- 39 pct. af de ansatte i udenlandske selskaber var kvinder, mod 35 pct. i de danske selskaber. Der var størst forskel på de danske og udenlandske selskaber inden for transport, post og tele. Her havde de udenlandske selskaber 36 pct. kvindelige ansatte, mens de danske selskaber blot havde 27 pct.



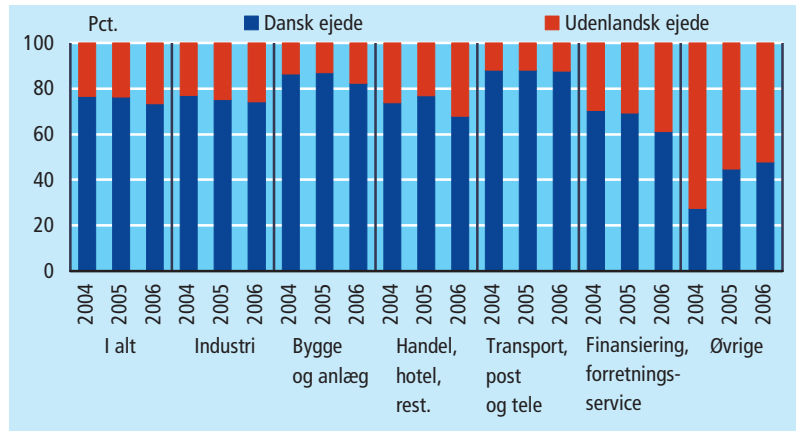
## 8 Udenlandske firmaers eksportforhold

### 8.1 Indledning

*Øget andel af dansk eksport*

Som tidligere beskrevet (tabel 2.1.1) steg de udenlandske firmaers andel af den private sektors samlede eksport fra 24 pct. i 2002 til 27 pct. i 2006. Industri samt handel, hotel og restauration udgjorde med hhv. 79 mia. kr. og 61 mia. kr. størsteparten af de udenlandske firmaers eksport på 200 mia. kr. i 2006. Endelig steg de udenlandske firmaers andel af eksporten inden for alle branchemæssige hovedgrupper, som beskrevet i kapitel 5. Eneste undtagelse var øvrige erhverv, der omfatter landbrug, fiskeri og råstofudvinding, energi- og vandforsyning samt offentlige og personlige tjenester mv.

**Figur 8.1.1** Udviklingen i danske og udenlandske firmaers andel af eksporten. Hovedbrancher. 2004-2006



Anm.: Firmaer i den private sektor, jf. bilag 1, ekskl. pengeinstitutter, forsikring, foreninger mv.

*Vigtige spørgsmål*

Set i lyset af de udenlandske firmaers voksende betydning for dansk eksport, rejser der sig en række vigtige spørgsmål. Er de udenlandske firmaer mere tilbøjelige til at eksportere end de danske? Udgør eksporten en større del af de udenlandske firmaers omsætning end af de danske firmaers omsætning? Fra hvilke lande kommer de firmaer, der bidrager mest til den danske eksport? Og endelig, er der betydelige forskelle på, til hvilke lande de danske og udenlandske firmaer eksporterer?

## 8.2 Eksportintensitet og oprindelsesland

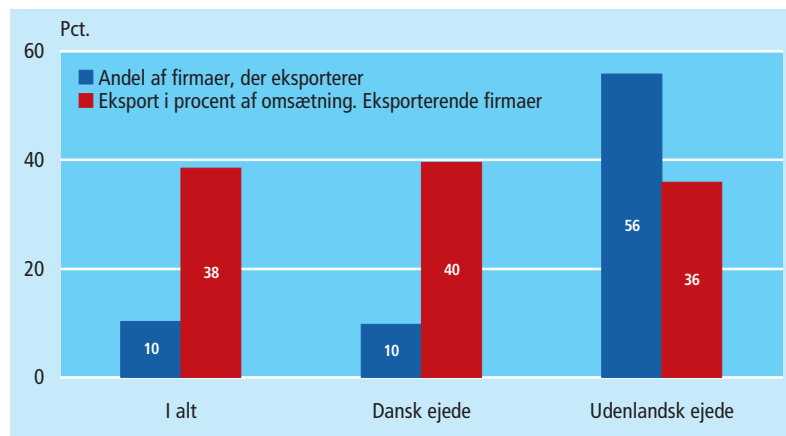
*Flere udenlandske firmaer eksporterer ...*

I 2006 var der ca. 28.000 firmaer i Danmark, der eksporterede. Blandt de 287.000 dansk ejede firmaer, der udgjorde langt størsteparten af det samlede antal firmaer, var det ca. hvert tiende firma, der havde eksport. I modsætning hertil var 56 pct. af de 3.500 udenlandske firmaer eksportører i 2006, jf. figur 8.2.1.

*... men eksporten udgør en mindre del af deres omsætning*

Samlet set betød eksporten imidlertid relativt mere for de dansk ejede eksporterende firmaers omsætning, end det var tilfældet for de udenlandske firmaer med eksport. I de eksporterende danske firmaer udgjorde eksporten 40 pct. af firmaernes omsætning på i alt 1.400 mia. kr. De eksporterende udenlandske firmaer havde en omsætning på 558 mia. kr., hvoraf eksporten udgjorde 36 pct.

Figur 8.2.1 Danske og udenlandske firmaers eksportintensitet. 2006



Anm.: Firmaer i den private sektor, jf. bilag 1, ekskl. pengeinstitutter, forsikring, foreninger mv.

*Eksport-tilbøjelighed øges med firmastørrelse*

For danske og for udenlandske firmaer gælder det endvidere, at andelen af firmaer med eksport generelt stiger med firmastørrelsen, jf. figur 8.2.2. Blandt firmaer med mellem 1-9 ansatte var der 12 pct. af de danske og 51 pct. af de udenlandske, der eksporterede. Blandt firmaer med 10-49 ansatte eksporterede 33 pct. af de danske firmaer mod 65 pct. af de udenlandske. For firmaer med 50-249 ansatte var andelen hhv. 54 pct. og 74 pct. Blandt firmaer med 250 ansatte og derover var de tilsvarende tal hhv. 62 pct. og 69 pct.

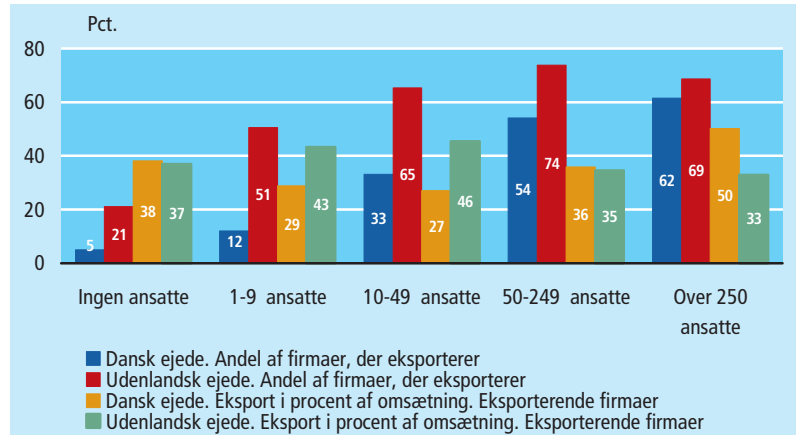
*Mellemstore udenlandske firmaer mere eksportintensive end de danske*

Ser man på, hvor stor en andel eksporten udgør af omsætningen i de eksporterende firmaer, er der ligeledes stor forskel på de danske og udenlandske firmaer inden for forskellige størrelsesgrupper. For firmaer med nul ansatte og med mellem 50-249 ansatte udgjorde eksporten i 2006 stort set den samme andel af omsætningen i de danske og de udenlandske firmaer i hver gruppe. For firmaer med 1-49 ansatte udgjorde eksporten en betydeligt højere andel af de udenlandske firmaers omsætning, end det var tilfældet i de danske firmaer, mens eksporten



var større i store danske firmaer med 250 eller derover ansatte i forhold til store udenlandske firmaer.

Figur 8.2.2 Eksportintensitet og firmastørrelse (antal ansatte). 2006



Anm.: Firmaer i den private sektor, jf. bilag 1, ekskl. pengeinstitutter, forsikring, foreninger mv. Ansatte er lønmodtagere med ansættelse i firmaerne, omregnet til fuldtidsbeskæftigede (årsværk).

*Firmaer fra få lande står for det meste af eksporten*

Firmaer ejet fra et lille antal ejerlande udgjorde, som tidligere beskrevet, en stor del af de udenlandske firmaer. Firmaerne fra Sverige, Storbritannien, USA, Tyskland, Nederlandene og Norge stod også for en betydelig del af de udenlandske firmaers eksport. Samlet set var 78 pct. af udenlandske firmaers eksport genereret af firmaer ejet fra et af disse lande.

*Tyske og amerikanske firmaer stod for 41 pct. inden for industrien*

Inden for industrien stod tyske og amerikanske firmaer i 2006 for 41 pct. af de udenlandske firmaers eksport, jf. figur 8.2.3. Det største ejerland målt på antal ansatte, Sverige, bidrog med yderligere 15 pct., mens Nederlandene bidrog med 12 pct. af de udenlandske firmaers eksport. Norske og britiske firmaer bidrog med relativt lidt (hhv. 4 pct. og 7 pct.) set i forhold til disse firmaers andel af det samlede antal ansatte i de udenlandske firmaer (hhv. 6 pct. og 15 pct.).

*Svenske firmaer størst inden for bygge og anlæg, handel mv. samt transport mv.*

Svenske firmaer stod til gengæld for hele 64 pct. af de udenlandske firmaers eksport inden for bygge- og anlægsbrancherne, ligesom de svenske firmaers andel inden for handel, hotel og restauration (28 pct.) og transport, post og tele (33 pct.) også var betydeligt større end firmaer fra noget andet, enkeltstående ejerland.

*Norske firmaer havde størst andel inden for handel, hotel og restauration ...*

Inden for handel, hotel og restauration havde norske firmaer en relativt høj andel af eksporten set i forhold til de norske firmaers andel af ansatte (6 pct.). De norske firmaers eksport udgjorde 15 pct. af eksporten inden for denne branchegruppering.

*... og britiske inden for transport, post og tele ...*

De britisk ejede firmaer havde størst andel af branchegrupperingens eksport inden for transport, post og tele. De britiske firmaers andel var

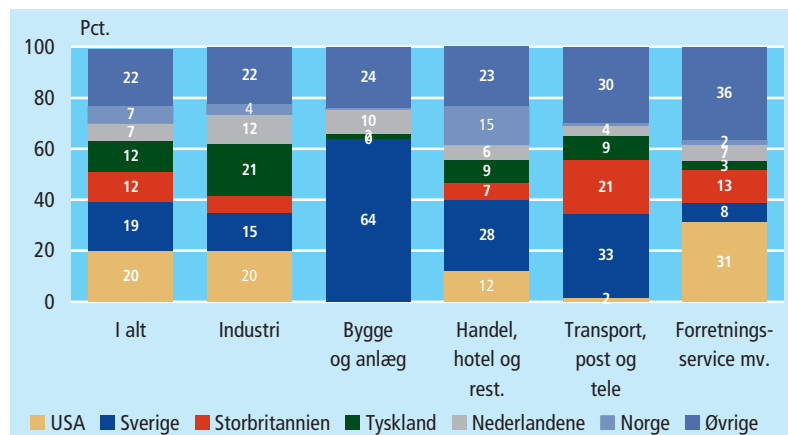
her på 21 pct. Svenske og britiske firmaer stod for mere end halvdelen af eksporten inden for transport, post og tele.

*... mens firmaer ejet fra USA havde størst andel inden for forretningservice mv.*

Firmaer ejet fra USA havde en meget lille andel af de udenlandske firmaers eksport inden for bygge og anlæg samt transport, post og tele, hvorimod de inden for industri og handel, hotel og restauration havde andele på hhv. 20 pct. og 12 pct. Inden for forretningservice mv. havde firmaer ejet fra USA dog en større andel (31 pct.), og endvidere en andel betydeligt højere end firmaer ejet fra noget andet land.

Figur.8.2.3

**Firmaer fra udvalgte ejerlande.  
Andel af eksport inden for hovedbrancher. 2006.**



Anm.: Firmaer i den private sektor, jf. bilag 1, ekskl. pengeinstitutter, forsikring, foreninger mv.

**Eksport fordelt på  
brancher**

Sammenholder man firmaerne fra de enkelte ejerlande ved at se på, hvorledes disses eksport fordelte sig på brancher, viser der sig at være betydelige forskelle, jf. tabel 8.2.1.

**Britiske firmaers  
eksport mest  
ligeligt fordelt**

Blandt de største ejerlande var de britiske firmaers eksport mest ligeligt fordelt på branchegrupperne, med 58 pct. inden for industri og øvrige erhverv. Firmaer ejet fra et af de andre lande havde mellem 68 og 90 pct. inden for de to største branchegrupper, industri samt handel, hotel og restauration.

**USA: 40 pct.  
inden for industri**

Firmaer ejet fra USA eksporterede branchemæssigt mest inden for industrien (40 pct.). 28 pct. af eksporten var inden for øvrige erhverv, mens yderligere 19 pct. var inden for handel, hotel og restauration. Firmaer ejet fra USA bidrog med 31 pct. til den samlede eksport inden for finansiering og forretningservice. Eksporten inden for denne branchegruppering udgjorde 12 pct. af de amerikanske firmaers eksport, hvilket var langt højere end blandt firmaerne fra de andre lande.

**Norge 65 pct. inden  
for handel, hotel og  
restauration**

Svenske og norske firmaers eksport var i høj grad koncentreret inden for handel, hotel og restauration. Hele 65 pct. af de norske firmaers eksport lå her, mens det for de svenske firmaers vedkommende var 45 pct. Eksport inden for industrien var ligeledes vigtig for de to landes firmaer og udgjorde for Norge og Sverige hhv. 23 pct. og 31 pct.

67 pct. af tyske firmaers eksport var inden for industrien ...

De tyske firmaers eksport var i ganske betydeligt omfang koncentreret inden for industrien (67 pct.) samt inden for handel, hotel og restauration (23 pct.).

... hvor 61 pct. af de Nederlandske firmaers eksport også lå

De nederlandske firmaers eksport fordelte sig ligeledes med stor vægt inden for industrien samt handel, hotel og restauration, hhv. 61 pct. og 25 pct.

Tabel 8.2.1

**Firmaer ejet fra udvalgte lande. Eksport fordelt på branchegrupper. 2006**

	Firmaer ejet fra					
	USA	Sverige	Storbri-tannien	Tysk-land	Neder-landene	Norge
	pct.					
<b>Alle brancher</b>	<b>100,0</b>	<b>100,0</b>	<b>100,0</b>	<b>100,0</b>	<b>100,0</b>	<b>100,0</b>
Industri	40,0	30,5	21,0	67,0	61,3	23,3
Bygge og anlæg	0,0	0,8	0,0	0,0	0,3	0,0
Handel, hotel, rest.	18,6	45,1	16,1	22,8	24,7	65,0
Transport, post og tele	0,9	17,9	17,8	7,8	5,7	1,9
Forretningsservice mv.	12,3	3,2	8,2	2,1	7,2	2,1
Øvrige	28,1	2,5	36,8	0,2	0,9	7,7

Anm.: Firmaer i den private sektor, jf. bilag 1, ekskl. pengeinstitutter, forsikring, foreninger mv.

### 8.3 Eksportdestinationer

*Regionale handelsmønstre og globalisering*

Øget udenlandsk ejerskab og betydning indebærer strukturelle forandringer, der på sigt kan få indvirkning på den danske udenrigshandels geografiske mønstre. I en tid, hvor der tales om globalisering, er disse mønstre fortsat og i betydeligt omfang regionale i den forstand, at en stor del af eksporten går til landene i Europa – og især til Danmarks nabolande og historisk set vigtigste samhandelspartnere. Dette afsnit sætter tal på forskellen mellem de danske og udenlandske firmaers eksportmønstre for varehandlens vedkommende.

*Udenlandske firmaer eksporterer mere til EU-15 og EFTA*

En større andel af de udenlandske firmaers vareeksport gik i 2006 til EU-15 og EFTA, end det var tilfældet for de danske firmaer. Mens 68 pct. af de danske firmaers vareeksport gik til EU-15 samt til EFTA, var det tilsvarende hele 75 pct. for de udenlandske firmaers vedkommende.

*Især eksporterer mere til Sverige ...*

Størst forskel var der på Sveriges betydning som destinationsland for de danske hhv. udenlandske firmaer. 11 pct. af de danske firmaers vareeksport gik til Sverige – for de udenlandske firmaer var tallet dobbelt så stort.

*... og til nærmarkederne som helhed*

I det hele taget gik en betydeligt større andel af de udenlandske firmaers vareeksport til de danske nærmarkeder – Sverige, Storbritannien, Tyskland, Nederlandene og Norge – end det var tilfældet for de danske

firmaer. Som destinationer var disse lande af ganske stor betydning for de danske firmaer, idet 47 pct. af vareeksporten gik hertil, mens hele 58 pct. af de udenlandske firmaers vareeksport var til disse nærmarkeder.

- De eksporterer mindre til lande uden for Europa ...* Omvendt gik en mindre andel af de udenlandske firmaers vareeksport til områder uden for Europa, end det var tilfældet for de danske firmaer. Ca. 21 pct. af de udenlandske firmaers vareeksport gik til de såkaldte BRIK lande (Brasilien, Rusland, Indien og Kina), til det øvrige OECD samt til resten af verden, mod 26 pct. af de danske firmaers vareeksport.
- ... men mere til USA* En vigtig samhandelspartner, USA, udgør imidlertid en undtagelse, idet en større andel af de udenlandske firmaers vareeksport gik hertil, end det var tilfældet for de danske firmaer (hhv. 7 og 6 pct.).
- Mere udpræget inden for handel, hotel og restauration ...* Ser man nærmere på vareeksportens fordeling på destinationer, viser det sig, at de udenlandske firmaers vægt på nærmarkeder som destinationer er mere udpræget inden for branchegrupperingen handel, hotel og restauration, jf. tabel 8.3.1. Her gik 64 pct. af de udenlandske og 52 pct. af de danske firmaers vareeksport i 2006 til Sverige, Storbritannien, Tyskland, Nederlandene og Norge – mod hhv. 58 og 47 pct. samlet set (for alle brancher).
- ... men også gældende inden for industrien* Fordelingen af industriens vareeksport på destinationslande afspejler ligeledes denne forskel på de danske og udenlandske firmaers eksportmønstre, hvor nærmarkederne er vigtigere for sidstnævnte. Her gik 50 pct. af de udenlandske firmaers vareeksport til de nævnte nærmarkeder, mod 43 pct. af de danske firmaers vareeksport.

Tabel 8.3.1

### Danske og udenlandske firmaers vareeksport. Fordelt på destinationslande. 2006

	I alt		Industri		Handel, hotel, og restauration	
	Dansk	Udenl.	Dansk	Udenl.	Dansk	Udenl.
<b>I alt</b> .....	<b>100</b>	<b>100</b>	<b>100</b>	<b>100</b>	<b>100</b>	<b>100</b>
<b>EU-15</b> .....	<b>61,7</b>	<b>66,0</b>	<b>59,9</b>	<b>59,6</b>	<b>62,5</b>	<b>69,3</b>
Sverige .....	10,6	21,8	8,0	11,6	12,6	28,9
Storbritannien .....	8,9	9,1	9,9	7,6	7,8	10,1
Tyskland .....	17,5	14,1	17,3	18,7	18,1	9,6
Nederlandene .....	5,1	5,7	3,6	5,2	4,9	4,5
<b>Øvrige EU</b> .....	<b>6,0</b>	<b>4,2</b>	<b>6,7</b>	<b>4,7</b>	<b>6,1</b>	<b>5,3</b>
<b>EFTA</b> .....	<b>6,5</b>	<b>9,1</b>	<b>5,2</b>	<b>8,4</b>	<b>10,2</b>	<b>13,7</b>
Norge .....	5,1	7,4	3,9	6,9	8,2	11,1
<b>Brik, Next11</b> .....	<b>6,2</b>	<b>6,0</b>	<b>7,3</b>	<b>8,3</b>	<b>4,7</b>	<b>3,0</b>
<b>Øvrige OECD</b> .....	<b>11,4</b>	<b>9,2</b>	<b>15,6</b>	<b>13,1</b>	<b>4,2</b>	<b>2,6</b>
USA .....	6,4	7,4	8,8	10,5	2,6	2,0
<b>Resten af verden</b> ....	<b>8,0</b>	<b>5,6</b>	<b>5,2</b>	<b>6,0</b>	<b>12,3</b>	<b>6,3</b>

**Boks 5 Adgang til markeder som en vigtig motivation for valget af Danmark som investeringsdestination**

*Adgang til markeder er en vigtig motivation for en virksomheds beslutning om at oprette et datterselskab i udlandet. Derfor blev virksomhederne i interviewene spurgt, hvilken betydning adgang til markeder havde haft i forbindelse med deres oprettelse af et datterselskab i Danmark, herunder hvordan virksomhederne vurderede Danmark som indgangsland for EU's indre marked, og hvilke lande de udover Danmark havde overvejet i forbindelse med investeringen.*

To interviewede virksomheder inden for hhv. clean-tech og medicinalbranchen beskrev, hvordan de havde gjort sig overvejelser om at etablere sig i Nederlandene og i det øvrige Skandinavien, før Danmark blev valgt. Virksomhederne forklarede, at Danmark i sidste ende var blevet valgt i kraft af Danmarks ry for at være et velfungerende land, der nemt kan give adgang til det indre marked i EU.

En clean-tech virksomhed beskrev, hvordan Danmark har et grønt image, og at en investering hér kan fungere som en test case for miljørigtige produkter, der efterfølgende vil kunne markedsføres på det øvrige skandinaviske og europæiske marked. Energisektoren i Danmark og infrastrukturen på dette område samt en ret høj grad af teknologi-parathed blev fremhævet af en anden virksomhed som noget unikt, der gør Danmark oplagt som "forskningslaboratorium" for grøn teknologi.

I ét tilfælde blev det fremført af en lille virksomhed inden for mediebranchen, at adgang til marked ikke havde betydning for valget af Danmark, men at Danmark var blevet valgt på grund af personlige relationer til Danmark. Denne virksomhed oplevede, at det var svært at få adgang til det danske marked.

*Herudover blev virksomhederne i interviewene spurgt, hvad de fandt attraktivt ved det danske marked.*

Et amerikansk teknologi-firma fremhævede den gode infrastruktur og de gode administrative rammer, herunder at det er let at etablere virksomhed i Danmark, og at regnskabsreglerne er gennemskuelige. Med virksomhedens egne ord er Danmark "ikke noget særlig bureaukratisk sted at drive virksomhed".

En tysk teknologivirksomhed fremhævede det fleksible danske arbejdsmarked som en klar fordel i forhold til andre lande, som virksomheden havde investeret i. Som firmaet udtrykte det, "tøver man ikke med at ansætte". En anden virksomhed understregede, at den forholdsvis lave selskabsskat i Danmark er afgørende for, at Danmark er en attraktiv investeringsdestination sammenlignet med de tætteste konkurrenter.

I to andre interviews blev den danske virksomhedskultur betegnet som dialog- og løsningsorienteret, hvilket blev betragtet som særdeles positivt. Dog blev det fremhævet, at denne virksomhedskultur også er udpræget i de øvrige nordiske lande og således ikke noget unikt dansk.

I to andre tilfælde var valget af Danmark som investeringsland betinget af muligheden for at opkøbe en eksisterende dansk virksomhed og således

etablere sig. En af disse virksomheder udtalte, at opkøbet var mere fordelagtigt for virksomheden "end at starte helt fra scratch".

Fleere virksomheder fremhævede også ulemper ved at investere i Danmark. I to interviews blev det understreget, at rent praktiske omstændigheder i forbindelse med tiltrækning af udenlandsk arbejdskraft i Danmark kan forbedres, særligt i forhold til sprogbarrierer og den høje marginalskat.

Kilde: Økonomi- og Erhvervsministeriets departement og Erhvervs- og Byggestyrelsen

*Eksporterer udenlandske firmaer mere til det land, de ejes fra?*

Udenlandske firmaer kan have en række forskellige bevæggrunde for deres tilstedeværelse i Danmark. De kan udføre aktiviteter i Danmark, fordi de her kan få adgang til den rette viden i form af samarbejde med andre virksomheder eller universiteter og højere læreanstalter eller i form af højt kvalificeret arbejdskraft. De udenlandske firmaers bevæggrunde kan også være forbundet til de afsætningsmuligheder, der måtte være knyttet til en placering i Danmark – det være sig salg til private eller andre virksomheder i Danmark eller i omkringliggende lande. Kulturel og geografisk nærhed kan også spille en rolle. Svenske firmaer havde i 2006 den klart største andel af de ansatte i udenlandske firmaer i Danmark, og dette kan være et udtryk for den kulturelle og geografiske nærhed, der gør det nemmere for svenske firmaer at foretage international ekspansion i Danmark frem for eksempelvis et middelhavsland.

*Svenske firmaer eksporterede ikke relativt mest til Sverige*

Samlet set tegner der sig imidlertid ikke et entydigt mønster i vareeksportens fordeling på destinationslande, når man ser på de eksporterende firmaers ejerlande. 24 pct. af de svenske firmaers vareeksport gik tilbage til Sverige, men med hhv. 34 pct. og 42 pct. af vareeksporten var Sverige et vigtigt eksportmarked for de britiske og de norske firmaer i Danmark, jf. tabel 8.3.4.

De britisk ejede firmaer eksporterede mindre til Storbritannien end firmaer ejet fra Danmark og de andre primære ejerlande, bortset fra svenske firmaer. Firmaer ejet fra USA havde en relativt lavere vareeksport til USA end de danske firmaer. Firmaer ejet fra Tyskland eksporterede mere til Tyskland end firmaer ejet fra de andre primære ejerlande – men forskellen var marginal. Vareeksporten til Nederlandene udgjorde en betydeligt større andel af de nederlandske firmaers eksport, mens vareeksporten til Norge udgjorde en større andel af de norske firmaers vareeksport end de danske - men samtidig var Norge et nyttigt eksportmarked for de nederlandske og svenskejede firmaer i Danmark.

Tabel 8.3.4 Vareeksportens destinationslande. Primære ejerlande. 2006

	Firmaer ejet fra						pct.
	Danmark	Sverige	Storbri- tannien	Tyskland	Neder- landene	Norge	
Sverige .....	10,6	<b>24,3</b>	33,7	7,2	16,8	41,9	19,1
Storbritannien .....	8,9	5,4	<b>5,8</b>	5,8	7,2	15,7	11,1
Tyskland .....	17,5	15,6	17,3	<b>17,8</b>	12,5	7,8	14,4
Nederlandene .....	5,1	3,9	6,2	2,4	<b>11,8</b>	4,9	7,6
Norge .....	5,1	12,8	3,3	6,1	18,8	<b>8,0</b>	4,1
USA .....	6,4	6,5	7,0	23,1	4,1	0,4	<b>5,3</b>

*Opsummering*

- En væsentligt større andel af de udenlandske firmaer end af de danske havde i 2006 eksport til udlandet (hhv. 56 og 10 pct.). I samtlige størrelsesgrupper var der en større andel af de udenlandske end danske firmaer, der havde eksport.
- Samlet set udgjorde eksporten en mindre del af de udenlandske firmaers omsætning, end det var tilfældet i de danske firmaer (hhv. 36 og 40 pct.). Dette skyldtes især de store danske firmaer, mens udenlandske firmaer med mellem 1 og 49 ansatte var væsentligt mere eksportintensive end de danske firmaer på samme størrelse.
- Firmaer ejet fra de primære ejerlande – Sverige, Storbritannien, USA, Tyskland, Nederlandene og Norge – stod for mellem 64 og 78 pct. af de udenlandske firmaers eksport.
- En højere andel af de udenlandske firmaers vareeksport gik til EU-15 og EFTA, især til Sverige og til nærmarkederne som helhed, mens en mindre del gik til lande uden for Europa, sammenlignet med de danske firmaers eksport.
- Analysen viser ikke nogen entydig sammenhæng mellem de udenlandske firmaers oprindelse og den andel af deres vareeksport, der går til dette hjemland.





## 9 English summary

### *Transnational investments of growing importance*

Globalisation is of growing importance to economic and social development in Denmark. Transnational investments are a central feature of globalisation. Enterprises choose to invest abroad in order to improve their competitive position and to enhance their overall value generation. At the same time, they often bring to the host country new jobs, new technology, new knowledge, and new products.

### *Analysis of the importance of foreign affiliates*

This publication focuses on foreign controlled affiliates in Denmark. What is the importance of foreign affiliates in Denmark, in economic and employment terms? The analysis is based on new statistical data. The national statistical offices of Finland, Norway and the Netherlands as well as the Swedish Agency for Growth Policy Analysis have contributed with tailor-made statistics, enabling a comparative analysis of foreign affiliates in Denmark and in these countries.

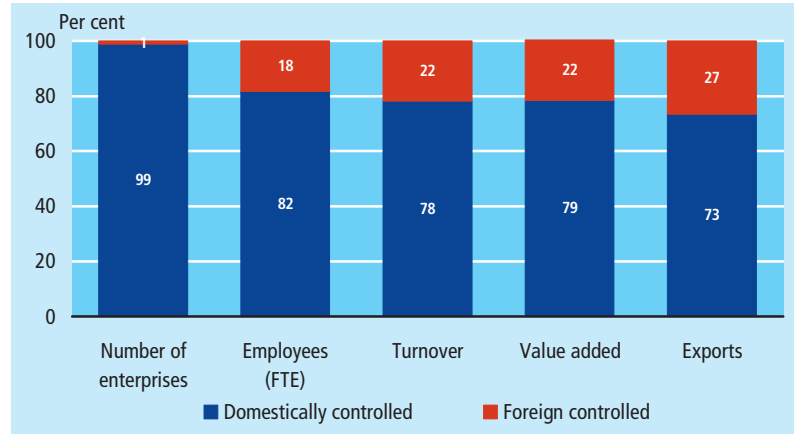
### *Considerable and growing importance to the Danish economy*

In 2006, foreign affiliates in Denmark constituted a significant part of the private sector in Denmark and were of considerable importance to the Danish economy. While foreign affiliates accounted for a mere 1 per cent of all enterprises in the private sector, they employed 18 per cent of all private sector employees (in full-time equivalents). The turnover and value added of foreign affiliates in Denmark amounted to 22 per cent of the private sector's total turnover and value added in 2006. Their share of private sector exports was 27 per cent. Moreover, the importance of foreign affiliates in Denmark was growing in the period 2002 to 2006. They employed a growing share of employees (from 16 to 18 per cent), and they also enjoyed growing shares of total turnover (from 20 to 22 per cent), value added (from 19 to 22 per cent), and exports (from 24 to 27 per cent).

### *Higher value added per employee*

Irrespective of enterprise size, average value added per employee was higher in foreign affiliates than in domestically controlled enterprises. Foreign affiliates with 50 to 99 employees enjoyed the highest value added per employee (DKK 692,000).

### Shares of domestically and foreign controlled enterprises. 2006



*72 per cent of foreign affiliate employees in EU-15 enterprises*

Enterprises owned from EU-15 member states weighed considerably among foreign affiliates in Denmark, and this was also the case in Sweden, Finland, Norway and the Netherlands. In 2006, 72 per cent of all employees (in full-time equivalents) in foreign affiliates in Denmark were employed by an enterprise owned from an EU-15 member state. An additional 23 per cent were employed in affiliates owned from the U.S. and the four countries that form the European Free Trade Association (EFTA): Iceland, Liechtenstein, Norway, and Switzerland. Affiliates from Sweden, Great Britain and the U.S. employed the largest shares of foreign affiliate employees in Denmark (30, 15 and 13 per cent, respectively).

*More employees have longer education, higher wages and salaries*

The publication further presents a comparative analysis of domestically and foreign controlled companies in Denmark in terms of the distribution of employees by highest level of education attained as well as by wage classes. Not only did a greater proportion of the employees in foreign affiliates have a longer education than was the case in the domestically controlled companies; a greater share also received higher wages and salaries. Employees having attained a bachelor degree, a long-cycle higher education or a PhD thus accounted for 9 per cent of foreign affiliate employees, and an additional 14 per cent had attained a short- or medium-cycle higher education. In Danish companies, the corresponding figures were 7 and 12 per cent, respectively. Moreover, 31 per cent of foreign company employees received wages of at least DKK 350,000 per year; 12 per cent enjoyed wages of DKK 500,000 or more. The corresponding figures for Danish company employees were 22 and 6 per cent, respectively.

*Greater export propensity, lower export intensity*

The analysis furthermore focuses on exports, concluding that foreign affiliates are characterised by a greater export share and a lower export intensity than their domestically controlled counterparts: a considerably higher share of foreign affiliates than Danish enterprises generated turnover from exports (56 and 10 per cent, respectively), but exports accounted for a greater part of the turnover of all Danish enterprises

having exports (40 per cent) than of the foreign controlled ones (36 per cent).

*Greater share of commodity exports to neighbouring countries*

Compared to the distribution on geographic destinations of Danish enterprise exports, a greater share of the commodity exports of foreign controlled affiliates went to EU-15 and EFTA countries, especially to Sweden and neighbouring countries. Conversely, a lesser share of foreign affiliate exports were destined for countries outside of Europe. More specifically, 75 per cent of the commodity exports of foreign affiliates went to EU-15 and EFTA countries; commodity exports to Sweden, Great Britain, Germany, the Netherlands, and Norway made up 58 per cent. The corresponding figures for Danish enterprises were 68 and 47 per cent, respectively.

*Foreign affiliates also of considerable importance in other countries*

Figures from Sweden, Finland, Norway, and the Netherlands show that foreign affiliates employed between 17 and 26 per cent of the employed number of persons. Their share of turnover in these countries was between 20 and 37 per cent, and they accounted for between 18 and 32 per cent of total value added. By any of these measures, foreign affiliates showed the highest shares in Sweden, while foreign affiliates in Denmark had the second-highest shares of value added and number of persons employed. Further, the analysis demonstrated that foreign affiliates were generally characterised by being large. The large foreign affiliates (employing 250 or more persons) had the highest share in Sweden, employing 68 per cent of all foreign affiliate employees, and the lowest share in Denmark (62 per cent).

## Bilag 1. Begreber og datagrundlag

*Hvad er et udenlandsk ejet firma?*

Udgangspunktet for denne publikation er den nye statistik om udenlandske firmaer i Danmark. I statistikken er fastlæggelsen af et firmas ejerskab knyttet til den *ultimative ejer*, der har kontrol over firmaet, dvs. har mulighed for at fastlægge et firmas generelle politik ved om nødvendigt at vælge en bestyrelse. Som hovedregel fortolkes den kontrollerende enhed som den ultimative ejer, der direkte eller indirekte besidder mere end 50 pct. af egenkapitalen eller aktionærernes stemmeretigheder. *Ultimativ ejer* skal forstås i relation til *direkte ejer*, idet et firma umiddelbart kan være ejet (direkte) fra et land, selvom det i sidste ende (ultimativt) er ejet fra et andet land. Fx vil et firma i Danmark, der i første omgang er ejet fra Luxembourg, men som i sidste ende er ejet med kontrol fra Sverige, indgå i statistikken som et svensk firma. Tilsvarende vil et firma ejet direkte fra Luxembourg indgå som et dansk firma, hvis den ultimative ejer med kontrol er lokaliseret her i landet.

*Andre statistikker*

Den nye statistik adskiller sig overordnet på to grundlæggende punkter fra den eksisterende statistik om direkte udenlandske investeringer, som Nationalbanken udarbejder.

For det første indgår investeringer fra udlandet i sidstnævnte, hvis den direkte udenlandske investering er på mindst 10 pct. af egenkapitalen eller aktionærernes stemmer. Dermed omfatter statistikken om udenlandske investeringer en betydelig udenlandsk kapitalbeholdning i Danmark, som ikke indgår i statistikken om udenlandske firmaer, hvor kontrollkriteriet sætter grænsen højere.

For det andet er det i statistikken om udenlandske investeringer den *direkte* investors og ikke den *ultimative* ejers placering, der afgør investeringens "nationalitet". I eksemplerne ovenfor ville både det svenske og det danske firmas investeringer indgå i statistikken om udenlandske investeringer under Luxembourg. Det betyder givetvis, at lande med et erhvervsliv, der i stor udstrækning beskæftiger sig med grænseoverskridende investeringer uden i samme omfang ultimativt at eje firmaer i andre lande, vil indgå på markant forskellig vis i de to statistikker. Fx kom 12 pct. af de direkte udenlandske investeringer i Danmark i 2006 fra Luxembourg, der dermed var det næststørste investorland ifølge statistikken om direkte udenlandske investeringer. I statistikken om udenlandske firmaer havde firmaer ultimativt ejet fra Luxembourg til gengæld blot 2 pct. af de udenlandske firmaers ansatte i Danmark, og dermed var Luxembourg det tiende største ejerland.

*I denne publikation belyses firmaer i den private sektor*

I denne publikation belyses som udgangspunkt den *private* sektor, dvs. at kommunale, amtskommunale/regionale og statslige enheder og institutioner ikke er medtaget. I de tilfælde, hvor datamaterialet er afgrænset branchemæssigt, vil den specifikke afgrænsning fremgå af den medfølgende notetekst.

Generelt i publikationen anvendes *firmaer* som den statistiske enhed, men enkelte steder anvendes *selskaber* og *arbejdssteder*. Forskelle på firmaer, selskaber og arbejdssteder er beskrevet nedenfor.

*I kapitel 6 fokuseres på arbejdssteder*

I kapitel 6 belyses den geografiske fordeling og regionale betydning af de udenlandske firmaers aktiviteter, baseret på oplysninger om de arbejdssteder de udenlandske firmaer har i Danmark. Der fokuseres på *arbejdssteder*, fordi det giver et billede af, hvor den reelle aktivitet foregår. Fokus på *firmaets* placering ville derimod primært give et billede af, hvor de udenlandske firmaers hovedsæder er placeret.

*I kapitel 7 fokuseres på selskaber*

I kapitel 7 belyses kun selskaber, når der ses på løn, uddannelse, alder og køn. Det skyldes, at vederlag for ejerens arbejdsindsats i enkeltmandsvirksomheder og lign. ikke indgår som løn, men som en del af firmaets overskud.

## Statistiske begreber:

### Firma

Som hovedregel lig med den juridiske enhed, dvs. A/S, ApS, enkeltmandsvirksomhed, interessentskab, mv. I enkelte tilfælde er flere juridiske enheder, der tilsammen drives som en økonomisk enhed, samlet til ét firma.

### Arbejdssted

Et arbejdssted er en organisatorisk afgrænset del af et firma, der er beliggende på én adresse og producerer én eller overvejende én slags varer og tjenester.

### Selskab

Firma med begrænset hæftelse, fx A/S eller ApS.

### Branche

Statistikgrundlaget indeholder de 6-cifrede branchenumre i Dansk Branchekode 1993 (DB93) til og med 2002 og Dansk Branchekode 2003 (DB03) fra og med 2003.

### Størrelsesgrupper

Firmaerne er inddelt størrelsesmæssigt på basis af antal ansatte omregnet til årsværk.

### Ansatte (årsværk)

Lønmodtagere som har ansættelse i firmaet. Udtrykt som fuldtidsbeskæftigede (årsværk).

### Ansatte (antal personer)

Antal lønmodtagere som har ansættelse i firmaet. Udtrykt i antal personer. (Anvendt i kapitel 4).

**Job (ansættelsesforhold)**

Antal ansættelsesforhold ultimo november. Datagrundlaget er Erhvervsbeskæftigelsen. (Anvendt i kapitel 7).

**Omsætning**

For langt de fleste brancher er regnskabsstatistikens definition af omsætning gældende, dvs. Indtægter ved salg af produkter og tjenesteydelser der hidrører fra firmaets primære drift. Omsætningen er opgjort efter rabatter og er ekskl. moms og andre afgifter m.m., der direkte er forbundet med salget. Omfatter også arbejde udført for egen regning og opført under aktiver, fx bygning af egne maskiner.

For de brancher, der ikke er dækket af regnskabsoplysninger, inddrages omsætningen fra statistikken over firmaernes køb og salg, dvs. firmaernes omsætning opgjort ud fra momsangivelserne. Det drejer sig om brancherne inden for landbrug, fiskeri, forlystelser og kultur. Herudover er der for de selvstændige læger og tandlæger suppleret med en beregnet omsætning, som er skønsmæssigt udregnet i forhold til de beløb, der indbetales i forbindelse med lønsumsafgiften.

**Værditilvækst**

Omsætning plus andre driftsindtægter minus forbrug af varer og tjenester.

**Eksport mv.**

Eksportbeløbet er hentet i statistikken over firmaernes køb og salg og er derfor defineret i forhold til momslovgivningen. Hovedreglen er, at indenlandsk salg er momspligtigt, mens eksport mv. ikke er belagt med moms. Men der er dog enkelte undtagelser, hvor indenlandsk salg er momsfrit (og dermed indgår i eksportbeløbet). Det drejer sig bl.a. om salg af aviser, brevporto samt transport til og fra udlandet.

**Vareeksport**

Vareeksporten er fra Danmarks Statistiks udenrigshandelsstatistik og omfatter alle udførte varer, uanset om varerne er fremstillet her i landet, eller det drejer sig om genudførelse. Varer, der blot transiteres gennem landet medtages ikke i udenrigshandelen.

## Bilag 2. Metodebeskrivelse for virksomhedsinterview

### *v. Økonomi- og Erhvervsministeriets departement samt Erhvervs- og Byggestyrelsen*

#### *Metodebeskrivelse for virksomhedsinterview*

Overordnet set er formålet med virksomhedsinterviewene at undersøge, hvordan enkelte virksomheder vurderer Danmarks evne til at tiltrække og fastholde udenlandske investeringer. Formålet er således at give et indblik i, hvad der ligger bag de nye tal, som Danmarks Statistik har produceret. Interviewene kan bruges til at eksemplificere de forskellige typer virksomheder, der er oprettet som udenlandske datterselskaber i Danmark og give indblik i, hvilke processer og overvejelser, der ligger til grund for den enkelte beslutning om at lokalisere et udenlandsk datterselskab i Danmark.

#### *Udvælgelse af virksomheder*

I forbindelse med udvælgelsen af virksomhederne er der blevet udarbejdet en bruttoliste over virksomheder, der kunne være kandidater for virksomhedsinterview. Ud fra denne liste er virksomhederne blevet udvalgt og kontaktet. Bruttolisten er udarbejdet ved at identificere virksomheder, som er udenlandsk ejede datterselskaber, og som inden for en kort tidshorisont har etableret sig i Danmark. Virksomhederne er blevet identificeret ved at tage udgangspunkt i en række virksomheder, der har modtaget investeringsrådgivning af Invest in Denmark, Danmarks nationale investeringsfremmeorganisation under Udenrigsministeriet. Herudover er virksomhederne blevet identificeret ved hjælp af statistiske oplysninger om udenlandsk ejerskab, høj værditilvækst og høj beskæftigelse.

Det er især tilstræbt at få virksomheder inden for 3 strategiske brancher til at deltage: Vindmøllebranchen, it-branchen og lægemiddelbranchen. Disse tre brancher skønnes alle have et stort globalt vækstpotentiale. De tre brancher udgjorde fx i 2004 over 20 pct. af den samlede danske eksport og beskæftigede omkring 130.000 personer. Mange af disse job er kendetegnet ved at være videnintensive. Herudover er det brancher, hvor Danmark har en stærk international profil og et godt grundlag for tiltrækning af investeringer. Der er fokuseret på disse tre brancher for at sikre, at interviewene kan sammenlignes og evalueres i forhold til hinanden. Der er fokuseret på brancher, hvor Danmark har en stærk konkurrenceposition og vurderes at være internationalt anerkendt inden for branchen. På denne måde fokuseres der på brancher, hvor Danmark i udgangspunktet har gode muligheder for at tiltrække udenlandske investeringer, og hvor der er en stor sandsynlighed for, at udenlandske virksomheder har overvejet Danmark i forbindelse med placeringen af datterselskaber.

På baggrund af ovenstående metode blev der udarbejdet en bruttoliste over virksomheder, som var kandidater til interview. Disse virksomheder er blevet kontaktet, og på denne baggrund er syv interview blevet gennemført i foråret 2009 af medarbejdere fra Økonomi- og Erhvervsministeriets departement samt Erhvervs- og Byggestyrelsen.

### *Udformning af interviewguide*

På baggrund af en gennemgang af litteraturen (jf. litteraturliste nedenfor) om internationale investeringer, er der opstillet en række arbejdshypoteser om, hvilke faktorer, der har betydning for udenlandske virksomheders overvejelser om at investere i Danmark. Disse arbejdshypoteser kan overordnet set grupperes i følgende temaer:

#### **Adgang til markeder**

I litteraturen fremhæves adgang til markeder som en af de vigtigste motivationsfaktorer bag virksomheders beslutning om at lokalisere et datterselskab i en bestemt destination. Virksomhederne ønsker at få adgang til et bestemt marked gennem lokalisering, da de i forbindelse med eksport til dette marked kan opleve handelsbarrierer og transportomkostninger, og da de i forbindelse med lokalisering har mulighed for tæt at kunne monitorere kundernes behov og præferencer. Når virksomheder overvejer at lokalisere sig i Danmark, spiller adgangen til markeder en vigtig rolle. Især adgangen til det skandinaviske og europæiske marked spiller en rolle. Danmark vælges altså som en indgang til det skandinaviske og europæiske marked, mens adgangen til det danske marked spiller en mindre rolle. I denne sammenhæng konkurrerer Danmark i høj grad med de øvrige skandinaviske lande og Nederlandene om at tiltrække udenlandske investeringer, da disse lande tilbyder en lignende adgang til det skandinaviske og europæiske marked.

#### **Adgangen til erhvervsklynger**

Litteraturen understreger, at eksistensen af relevante erhvervsklynger har en vigtig positiv indflydelse på virksomhedernes beslutning om at oprette et datterselskab i Danmark. Der kan være store fordele forbundet med at lokalisere sig i forbindelse med erhvervsklynger, hvor der er adgang til uddannet arbejdskraft, god infrastruktur, konkurrenter eller samarbejdspartnere inden for samme branche. Danmark tiltrækker udenlandske investeringer i kraft af attraktive erhvervsklynger, herunder især i kraft af klynger tilknyttet vindmølle-, medicinal- og it-sektoren.

#### **Adgangen til kvalificeret arbejdskraft**

Litteraturen fremhæver, at adgang til viden, herunder kvalificerede medarbejdere, er en vigtig forudsætning for at oprette et datterselskab i en bestemt destination. I forhold til Danmark kan adgangen til kvalificeret arbejdskraft både spille ind positivt og negativt i forhold til at tiltrække udenlandske investeringer. På den ene side betyder eksistensen af en højtuddannet arbejdsstyrke i Danmark, at udenlandske virksomheder gennem oprettelsen af et datterselskab kan få adgang til kvalificeret arbejdskraft. På den anden side udgør de senere års mangel på arbejdskraft i Danmark en udfordring i forhold til at tiltrække og fastholde udenlandske datterselskaber.



## Offentlige tilbud såsom rådgivning og information

Offentlige tilbud om rådgivning og information er vigtige i forhold til at tiltrække udenlandske virksomheder til en bestemt destination. I Danmark leverer Invest in Denmark rådgivning til udenlandske virksomheder, der ønsker at undersøge Danmark som investeringsdestination. Herudover tilbyder de regionale væksthuse en række rådgivningsservices. Disse tilbud har en vigtig positiv indflydelse på virksomhedernes beslutning om investeringsdestination. Størrelsen på den udenlandske virksomhed kan være afgørende for, hvilke rådgivningsbehov virksomhederne har, og dermed hvor stor succes rådgivningstilbuddene har i forhold til at tiltrække forskellige virksomhedstyper.

## Nationalt, socialt eller kulturelt tilhørsforhold

Virksomheder er påvirket af kulturelle og sociale tilhørsforhold, fx at en virksomhed etablerer eller fastholder en tilstedeværelse på en bestemt destination, fordi virksomhedens medarbejdere bor og har familie det pågældende sted. Arbejdshypotesen er, at forudgående kendskab til Danmark, herunder personlige relationer til Danmark, spiller en rolle i forhold til tiltrækningen af udenlandske investeringer. Herudover kan kulturelle faktorer have en positiv påvirkning på virksomhedernes beslutning om at investere i Danmark. Dette kan fx være danskeres selvstændige mentalitet og positive syn på globalisering.

På baggrund af arbejdshypoteserne er der udarbejdet en interviewguide, der undersøger arbejdshypoteserne i forhold til forskellige faser af beslutningen om at investere i Danmark, herunder overvejelser forud for investeringen, selve processen vedrørende etableringen af et datterselskab i Danmark, vurdering af Danmark som investeringsdestination, efter at investeringen har fundet sted, og overvejelser om fastholdelse og fremtidige investeringer i Danmark.

### *Interview*

Der er gennemført syv interview af ca. en times varighed. Forud for hvert interview er der blevet lavet research om virksomheden, herunder branche, interviewpersonens placering i virksomheden og koncernstrukturen. Interviewene er struktureret omkring interviewguiden, og efter endt interview er der lavet en vurdering af, hvordan hvert enkelt interview af- eller bekræfter de enkelte arbejdshypoteser.

### *Analyse af interview og afrapportering*

Interviewene er analyseret ved hjælp af arbejdshypoteserne og indgår som case-illustrationer i denne publikation.

*Litteratur* I ovenstående er bl.a. anvendt følgende kilder:

American Chamber of Commerce in Denmark, "*Udenlandske virksomheders tilstand i Danmark*", 2008.

Danmarks Erhvervsråd, "*Hvilke rammevilkår er afgørende for valg eller fravalg af Danmark*", 2004.

European Foundation for the Improvement of Living and Working Conditions, "*Global competition and European companies' location decisions*", 2008.

European Foundation for the Improvement of Living and Working Conditions, "*EU textiles and clothing sector: Location decisions*", 2008.

Hansen, Charlotte, og Mortensen, Maja F., "Dansk erhvervsliv i internationalt perspektiv", Danmarks Statistik, 2006.

Houman Andersen & Drejer, "*Danmark som Wind Power Hub – mellem virkelighed og mulighed*", 2006.

IT-branchen, Vindmølleindustrien og Lægemiddelindustrien, "*Vidensbrancher i vækst*" 2006.

Nationalbanken, "Globalisering og danske direkte investeringer" i Kvartalsoversigten – 2. kvartal 2008.

OECD, "*OECD's FDI Regulatory Restrictiveness Index*", Economics Department Working Papers No. 525, 2006.

World Economic Forum, "Global Competitiveness Report", 2008.

Yehoue, Etienne B., "*Clusters as a Driving Engine for FDI*", IMF Working Paper, 2005.

Økonomi- og Erhvervsministeriet, "*Vækst gennem globalisering*", Handlingsplan og baggrundsanalyse, 2003.