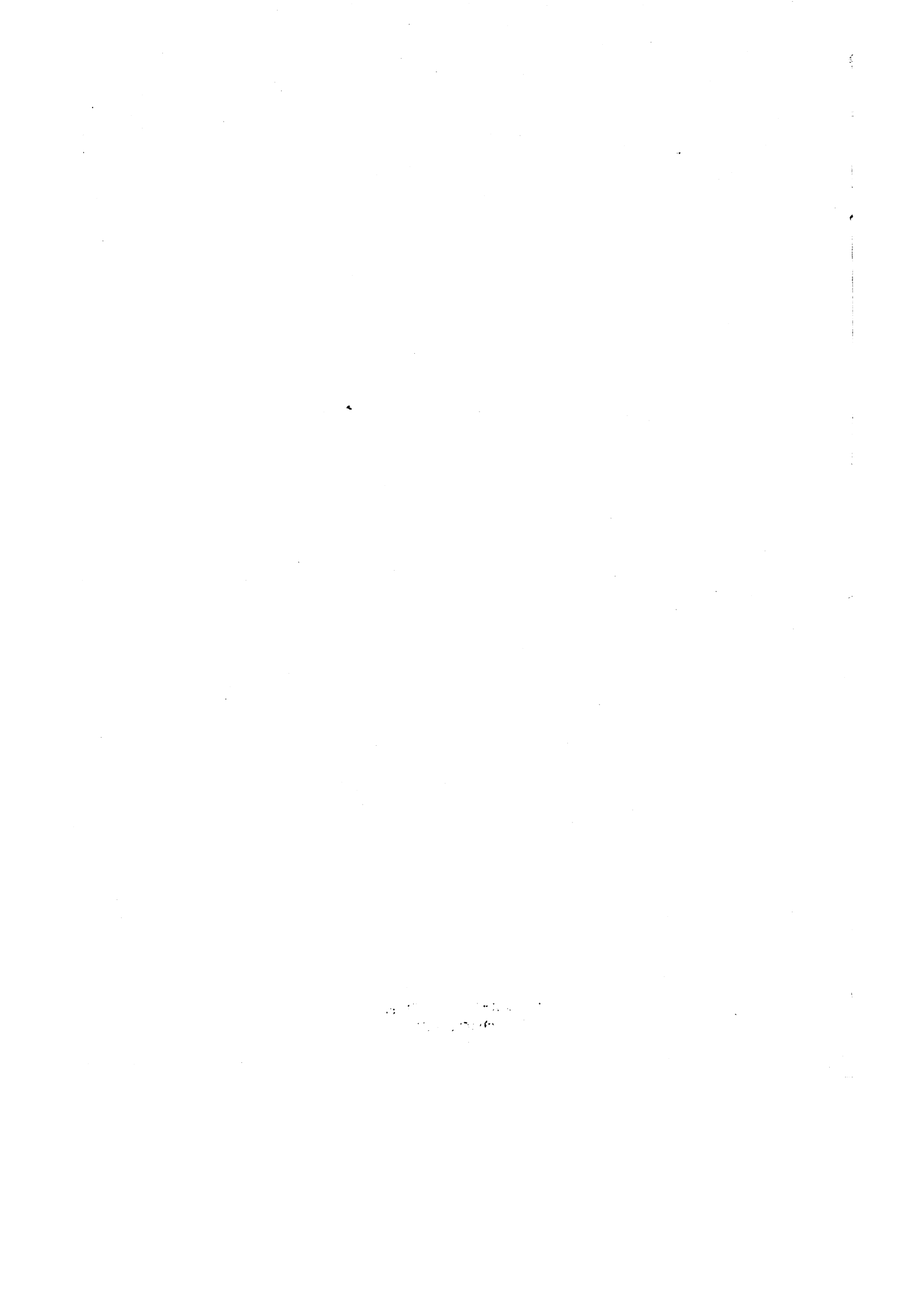


STATISTISK AARBOG
1913



DANMARKS STATISTIK

STATISTIQUE DU DANEMARK

STATISTISK AARBOG

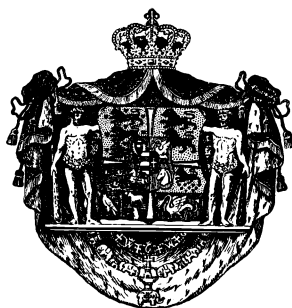
18^{DE} AARGANG 1913

ANNUAIRE STATISTIQUE

18^{ME} ANNÉE 1913

UDGIVET AF DET STATISTISKE DEPARTEMENT

PUBLIÉ PAR LE DÉPARTEMENT DE LA STATISTIQUE



KØBENHAVN

H. H. THIELES BOGTRYKKERI

1913

(GYLDENDALSKE BOGHANDEL · NORDISK FORLAG)

DANMARKS STATISTIK
BIBLIOTEKET

Da. 1
709

FORORD.

Ved Stoffets Ordning i nærværende 18de Aargang af »Statistisk Aarbog« har Departementet fulgt den samme Plan som i de nærmest foregaaende Aargange. Aarbogen falder herefter i tre Dele, hvoraf den første behandler Forholdene i Moderlandet, den anden Monarkiets fjernere Dele, medens den tredje giver forskellige internationale Oversigter.

Departementet har i det hele i denne, ligesom i de tidligere Aargange, meddelt de nyeste Data paa de forskellige Omraader fra sit trykte og utrykte Materiale. I saa Henseende skal Opmærksomheden henledes paa, at, da Bearbejdelsen af Folketællingen 1911 nu er afsluttet, er samtlige de herhen hørende Tabeller blevne reviderede i Overensstemmelse med de endelige Resultater. Endvidere har man omordnet flere af de ældre Tabeller over Befolkningens Bevægelser gennem Ægteskaber, Fødte og Døde, idet der er meddelt en samlet Tabel (Tabel 12) til Belysning af disse Forhold saavel som den fuldstændige Dødelighedstavle for Aarene 1906—10 (Tabel 20). Yderligere er Tabellen om Statsregnskabet (Tabel 139) bleven omredigeret i Overensstemmelse med Regnskabets nye Form, og Oplysningerne for de to foregaaende Finansaar er indpassede i den nye Ramme. Endelig skal som helt nye Tabeller nævnes: Danske Husholdningsregnskaber for Aaret 1909 (Tabel 116) og Fattigvæsenet i Aaret 1911—12 (Tabel 121), medens Tabellen om Engros-Priser (Tabel 61) er udvidet ved Medtagelse af Engros-Pristallet.

Aarbogens internationale Afdeling er i denne, ligesom i de nærmest foregaaende Aargange,

AVANT-PROPOS.

Le plan de la présente année, la 18^{me} de l'Annuaire statistique, est le même que celui suivi dans les années qui précèdent immédiatement. Le texte offre donc trois parties, dont la première concerne le Danemark propre; la seconde partie concerne les îles distantes de la monarchie; la troisième renferme les tableaux internationaux.

D'un bout à l'autre, comme dans les années précédentes, le Département a communiqué les plus récentes données, puisées de ses matériaux publiés ou inédits. Signalons à cet égard que, comme l'élaboration du recensement 1911 est terminée maintenant, on a révisé tous les tableaux préliminaires conformément aux résultats définitifs. En outre on a rarrangé plusieurs tableaux du mouvement de la population causé par les mariages, naissances et décès, en présentant un nouveau tableau synoptique (tabl. 12) pour illustrer ce mouvement; la place ainsi économisée a rendu possible l'insertion de la table mortuaire complète 1906—10 (tabl. 20). Encore le tableau des recettes et dépenses et de la situation financière de l'État (tabl. 139) a été de nouveau rédigé conformément à la nouvelle forme de la comptabilité de l'État; pour la comparaison les deux exercices précédents ont été modifiés de même. En fait de tableaux tout nouveaux citons Les budgets de ménage danois (tabl. 116) et L'assistance publique 1911—12 (tabl. 121). Le tableau des prix en gros a été augmenté d'un index-number (tabl. 61).

La partie internationale de l'Annuaire présent, de même que celles des années qui

udarbejdet af de tre nordiske statistiske Statsbureauer i Fællesskab. Arbejdet har været saaledes fordelt, at Tabellerne A—C og N er udarbejdede af det svenske Bureau, G—M af det norske Bureau, R af det nyoprettede norske Kontor for Socialstatistik og D—F samt O—Q af Det statistiske Departement i Danmark. Af disse Tabeller meddeles L 2 (De vigtigste Landes Statstelefonvæsen), Q (Produktionen af nogle Verdensartikler) og R (De vigtigste Landes Forbrug af Brændevin, Vin og Øl) her for første Gang.

Departementet benytter iøvrigt Lejligheden til at bringe de mange offentlige og private Institutioner, som har ydet beredvillig Hjælp under Aarbogens Udarbejdelse, sin bedste Tak for den ydede Støtte.

précédent immédiatement, a été élaborée en commun par les trois services de statistique scandinaves d'État. Voici la répartition du travail sur les trois offices: Les tableaux A—C et N ont été élaborés par le Bureau suédois; ceux G—M, par celui norvégien; R par le nouveau Bureau norvégien de statistique sociale et ceux D—F et O—Q par le Département danois. De ces tableaux L 2, Q et R paraissent ici pour la première fois.

Le Département saisit l'occasion de présenter ses meilleurs remerciements aux nombreuses institutions publiques et privées qui lui ont prêté leur concours bienveillant à l'élaboration de l'Annuaire.

Det statistiske Departement i December 1913.

Adolph Jensen.

Einar Cohn.

Fm.