

Emnegruppe: Løn

Lønindeks for den offentlige sektor 3. kv. 2003 (rettelse)

Nr. 51 • 5. februar 2004



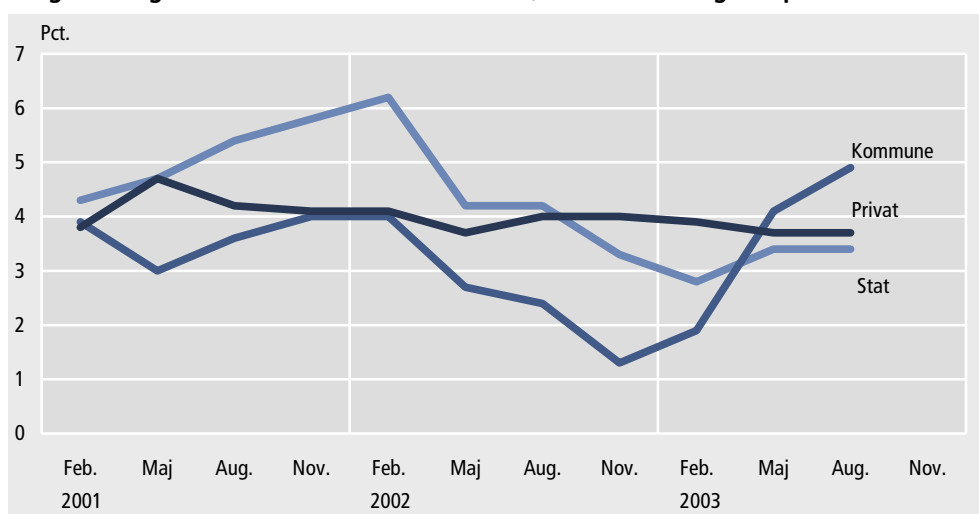
## Korrigeret lønstigning i staten

**Rettelse** Lønindeksene for februar, maj og august 2003 for statsansatte er rettet i forhold til de tidligere offentliggjorte i *Nyt fra Danmarks Statistik* nr. 461 den 7. november 2003. Rettelsen er forårsaget af problemer i indberetningerne til Danmarks Statistik i forbindelse med overgangen til statens nye lønsystem SLS.

**Størst lønstigning i den kommunale sektor**

For ansatte i kommuner og amter var der i august en årsstigning på 4,9 pct. mod 4,1 pct. i maj. De ansatte i kommuner og amter har haft en større lønstigning end deres kolleger i staten og i det private. Fra august 2002 til august 2003 var lønstigningen i staten på 3,4 pct. – og ikke som tidligere meddelt 3,0 pct.

### Årlig ændring i timelønnen for ansatte i staten, kommunerne og den private sektor



Tabel 1. Lønindeks og årsstigningstakt for statsansatte fordelt på branche (februar 1996=100)

	2003			Feb. 2002- feb. 2003	Maj 2002- maj 2003	Aug. 2002- aug. 2003
	Feb.	Maj	Aug.			
<b>I alt</b>	<b>132,1</b>	<b>134,9</b>	<b>135,3</b>	<b>2,8</b>	<b>3,4</b>	<b>3,4</b>
Transportvirksomhed	138,0	140,5	139,5	5,1	4,5	1,0
Forretningservice mv.	134,6	137,2	137,9	3,0	3,3	3,6
Offentlig administration mv.	131,9	134,8	135,1	3,0	3,2	3,7
Undervisning	129,9	132,9	133,5	3,0	3,3	3,0



Tabel 2. Lønindeks og årstigningstakt for kommunalt ansatte fordelt på branche (februar 1996=100)

	2003			Feb. 2002- feb. 2003	Maj 2002- maj 2003	Aug. 2002- aug. 2003
	Feb.	Maj	Aug.			
	indeks			pct.		
<b>I alt</b>	<b>126,4</b>	<b>132,2</b>	<b>133,2</b>	<b>1,9</b>	<b>4,1</b>	<b>4,9</b>
Offentlig administration mv.	129,7	134,1	135,4	1,9	3,9	4,9
Undervisning	126,6	131,6	134,7	1,3	4,5	4,9
Sundhedsvæsen mv.	131,2	138,5	139,0	2,8	3,8	4,6
Sociale institutioner mv.	123,5	130,4	129,9	1,8	3,8	5,1
Renovation, forlystelser mv.	127,2	130,0	130,5	1,4	5,4	5,8

**Mere information** Mere detaljerede oplysninger om lønindekset for den offentlige sektor bringes i *Løn 2004:1* (Statistiske Efterretninger). Der kan hentes tal i Danmarks Statistikbank på [www.statistikbanken.dk](http://www.statistikbanken.dk).

**Kilder og metoder** Lønindekset beregnes på basis af en gennemsnitstimeløn. Timelønsbegrebet er inklusive lønmodtagers og arbejdsgivers andel af eventuelle pensionsbidrag, gene- og overtidstillæg og eksklusive feriepenge, ferietillæg og andre uregelmæssige betalinger såsom efterreguleringer i forbindelse med overenskomstfornyelse.

I lønindekset fra og med maj 1999 er for både statslig og kommunal sektor indregnet virkningen på timelønnen pr. præsteret time som følge af den første særlige feriedag. I lønindekset fra og med maj 2000 er for den kommunale sektor indregnet virkningen af den anden særlige feriedag, og den tredje er indregnet fra og med maj 2001. For de statsansatte er den anden særlige feriedag indregnet i indekset fra februar 2001, og den tredje er indregnet fra februar 2002. Den 4. særlige feriedag er indregnet i indekset fra maj 2003 for både stats- og kommunalt ansatte. En særlig feriedag medfører isoleret set en forøgelse i lønstigningstakten på 0,44 pct.

Fra og med 1. kvartal 2003 beregnes lønindekset ud fra kvartalsvise stigninger for identiske virksomheder, hvilket svarer til den metode, der anvendes i det private indeks – se Statistiske Efterretninger. Det er en mindre ændring i forhold til de tidligere offentliggjorte indeks og har medført, at 2002-indeksene er blevet korrigeret.

Metoden er endvidere beskrevet i varedeklarationen på Danmarks Statistiks hjemmeside [www.dst.dk/varedeklaration](http://www.dst.dk/varedeklaration) under emnegruppen Arbejdsmarked.

**Næste offentliggørelse** Lønindeks for den offentlige sektor 4. kvartal 2003 forventes offentliggjort den 20. februar 2004.

**Henvendelse** Thorkild Wedebye, tlf. 39 17 38 51, [thw@dst.dk](mailto:thw@dst.dk)