



Stigning i uddannelsesaktivering fortsætter

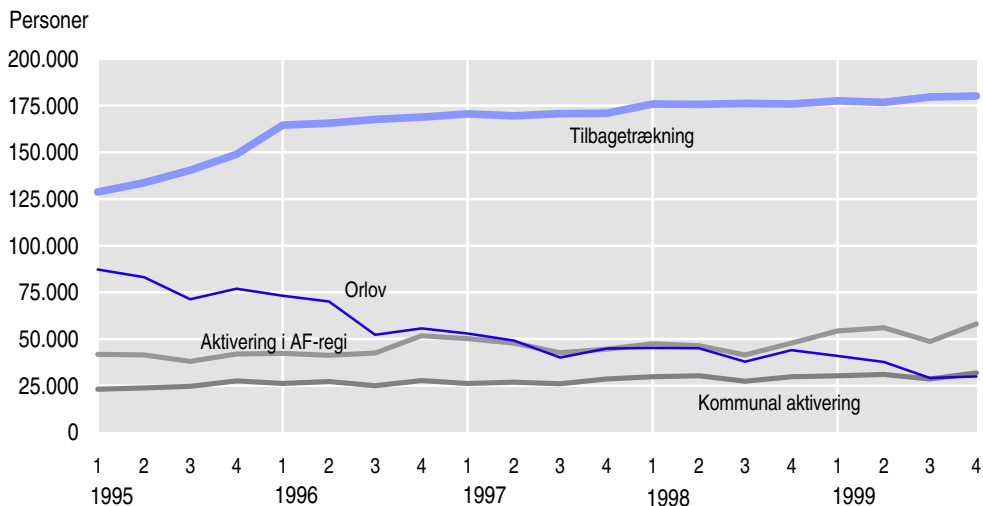
Færre på orlov

Det gennemsnitlige antal deltagere i arbejdsmarkedspolitiske foranstaltninger i 4. kvartal 1999 var 301.100 fuldtidspersoner mod 286.600 i 3. kvartal 1999, hvilket svarer til en stigning på 5 pct. i forhold til kvartalet før. Udviklingen kan især henføres til en stigning i uddannelsesaktivering, der i 4. kvartal 1999 udgjorde 14,9 pct. af den samlede deltagelse mod 10,2 pct. i 4. kvartal 1998. Udviklingen i ordningerne anden aktivering og personer på efterløn bidrog ligeledes til stigningen, mens deltagelsen i støttet beskæftigelse og især orlov faldt i samme periode.

11.000 havde et fleks- eller skånejob

6.500 personer med varige begrænsninger i arbejdsevnen havde et fleksjob i 4. kvartal 1999. De 3.000 personer var ansat i private virksomheder. I samme periode arbejdede 4.500 førtidspensionister i et skånejob, hvoraf de 1.800 var privatansatte.

Udviklingen i det gennemsnitlige antal deltagere i AF-aktivering, kommunal aktivering, orlov og tilbagetrækning



Sådan får De mere information

Statistikken over arbejdsmarkedspolitiske foranstaltninger offentliggøres i mere detaljeret form i serien *Arbejdsmarked* (Statistiske Efterretninger) og i ABBA (Arbejdsmarkedsstatistisk Databank) samtidig med offentliggørelse af hovedresultaterne i *Nyt fra Danmarks Statistik*.

Kilder og metoder

Kilder og metoder findes i serien *Arbejdsmarked* (Statistiske Efterretninger) og i varedeklaration på Internettet www.dst.dk/varedeklaration under emnegruppen Arbejdsmarked.

Næste offentliggørelse

Arbejdsmarkedspolitiske foranstaltninger 1. kvartal 2000 forventes offentliggjort i august 2000.

Henvendelse

Iben Vitved Bruhn, tlf. 39 17 34 48, ivb@dst.dk

Tabel 1.**Det gennemsnitlige antal deltagere i arbejdsmarkedspolitiske foranstaltninger**

	1998		1999		Procentvise ændring i forhold til	
	4. kvartal	3. kvartal	4. kvartal	Kvartalet før	Tilsvarende kvartal året før	
	antal			pct.		
I alt	298 490¹	286 644	301 087	5	1	
Heraf:						
Aktivering i AF-regi	47 828	48 718	58 111	19	22	
Kommunal aktivering ²	29 862	28 549	31 960	12	7	
Støttet beskæftigelse	42 975	39 108	38 983	0	-9	
Jobtræning	16 376	16 185	16 238	0	-1	
Individuel jobtræning	14 892	15 454	16 319	6	10	
Puljejob	5 749	4 525	4 332	-4	-25	
Frivilligt ulønnet arbejde	276	267	265	-1	-4	
Etablering og igangsætning	5 681	2 348	1 642	-30	-71	
Orlov	44 024³	29 089	30 055	3	-32	
Orlov til børnepasning	18 836	19 960	19 338	-3	3	
Orlov til uddannelse	24 738	9 130	10 717	17	-57	
Uddannelse⁴	30 463	32 560	44 796	38	47	
Udd. med voksenudd.støtte	910	463	839	81	-8	
Ord. udd. med udd.godtg.	22 750	27 458	37 521	37	65	
Særligt tilrettelagt udd.forløb	6 639	4 526	6 272	39	-6	
Voksen- og efteruddannelse	164	113	164	45	0	
Anden aktivering	4 834	6 061	7 131	18	48	
Særligt aktiverende forløb	4 539	4 927	5 916	20	30	
Vejl.- og introdukt.forløb	255	1 111	1 187	7	365	
Forsøg	39	22	28	28	-28	
Tilbagetrækning	175 860	179 667	180 122	0	2	
Overgangsydelse	33 981	29 747	28 532	-4	-16	
Efterløn	141 879	149 921	151 590	1	7	

¹ Inkl. uoplyst

² Kun aktivering efter lov om aktiv socialpolitik og integrationsloven. Dvs. ikke dagpengeberettigede, der aktiveres i en kommune.

³ Inkl. orlov til sabbat, der ophørte pr. 31. marts 1999.

⁴ Personer, der deltager i uddannelsesforløb med arbejdsløshedsdagpenge, regnes som arbejdsløse, og er derfor ikke medregnet i statistikken.

Tabel 2.**Antal deltagere¹ i fleks- og skånejob. 4. kvartal 1999**

	Fleksjob	Skånejob	I alt
I alt	6 526	4 486	11 010
Privat	3 008	1 801	4 809
Stat	273	152	425
Amt	556	436	992
Kommune	2 204	1 518	3 722
Anden offentlig	268	299	567
Uoplyst	234	350	584

¹ Tallene adskiller sig fra opgørelsen for 3. kvartal 1999, ved ikke at være omregnet til fuldtidspersoner.