



## Største tilgang til gymnasiet i 18 år

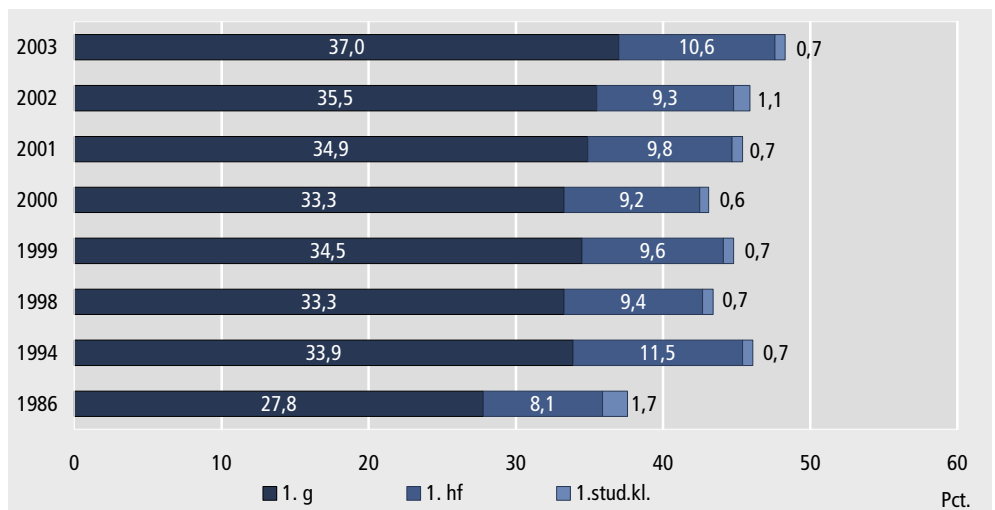
*37 pct. af en ungdomsårgang begynder i 1.g*

Andelen af en ungdomsårgang, der begynder på en almengymnasial uddannelse (gymnasium, hf og studenterkurser), var i 2003 på 48,3 pct. Det er den største andel siden 1986, hvor andelen var 37,6 pct. Mens andelen, der begynder på gymnasiet, er steget med godt 9 procentpoint fra 27,8 i 1986 til 37,0 pct. i 2003, er andelen, der begynder på hf kun steget med 2,5 procentpoint fra 8,1 til 10,6 pct.

*Flere piger end drenge på almengymnasiale uddannelser*

I 1994 var 60,7 pct. af eleverne på en almengymnasial uddannelse piger. I dag udgør pigerne 62 pct. af eleverne. Mens andelen af piger i forhold til drenge på gymnasiet er steget med 3 procentpoint fra 58,6 pct. i 1994 til 61,6 pct. i 2003, er andelen af piger på hf faldet med knap 5 procentpoint fra 69,4 i 1994 til 64,6 i 2003.

### Andel af ungdomsårgang, der begynder i gymnasiet, på hf eller studenterkursus



*10 pct. færre elever siden 1994*

I skoleåret 2003/2004 går knap 69.000 elever i gymnasiet, hf eller studenterkursus, hvilket er en stigning i forhold til 2000/2001 på 6,2 pct., men en tilbagegang på næsten 7.000 siden 1994, hvilket svarer til 10 pct.

*Flere drenge vælger sproglig linie, mens flere piger vælger matematisk linie*

Andelen af drenge, der vælger gymnasiets sproglige linie, har altid været markant lavere end andelen, der vælger matematisk linie. Der er dog en stigning på 2,5 procentpoint i andelen af drenge, der vælger sproglig frem for matematisk linie i forhold til 1994. Det er en stigning fra 24,4 pct. til knap 26,9 pct. Andelen af piger, der valgte henholdsvis sproglig og matematisk linie, var på 55,2 pct. og 44,8 pct. i 1994. Tallene er henholdsvis 51,8 pct. og 48,2 pct. i dag.



**Tabel 1. Antal elever i gymnasiet, på hf og på studenterkurser**

Pr. 1. september		1994	1998	1999	2000	2001	2002	2003
Almen gymnasial	I alt	75 962	67 574	65 412	64 066	64 932	65 412	68 997
	dreng	29 823	25 694	24 851	24 181	24 260	24 405	26 195
	piger	46 139	41 880	40 561	39 885	40 672	41 007	42 802
1.-3. g	I alt	59 332	55 588	53 712	52 471	53 315	54 249	57 325
	dreng	24 568	21 784	21 004	20 250	20 285	20 581	22 034
	piger	34 764	33 804	32 708	32 221	33 030	33 668	35 291
1.-2. hf	I alt	15 449	11 032	10 815	10 787	10 782	10 302	10 853
	dreng	4 725	3 521	3 518	3 622	3 626	3 501	3 840
	piger	10 724	7 511	7 297	7 165	7 156	6 801	7 013
Studenterkurser	I alt	1 181	954	885	808	835	861	819
	dreng	530	389	329	309	349	323	321
	piger	651	565	556	499	486	538	498

**Tabel 2. Andel af en ungdomsårgang, der starter i gymnasiet, på hf eller studenterkursus**

Pr. 1. september		1994	1995	1996	1997	1998	1999	2000	2001	2002	2003
		----- frekvens -----									
Almen gymnasial	i alt	46,1	44,1	45,4	43,6	43,4	44,8	43,7	45,4	45,9	48,3
	dreng	34,9	32,8	33,5	32,2	31,6	33,0	32,0	32,4	33,9	36,5
	piger	57,9	56,0	58,0	55,0	55,8	57,1	55,9	58,9	58,5	60,6
Heraf:											
1. g	i alt	33,9	33,8	34,4	33,7	33,3	34,5	33,4	34,9	35,5	37,0
	dreng	27,5	26,6	26,7	26,2	25,1	26,5	25,0	25,4	27,0	28,5
	piger	40,7	41,3	42,5	41,3	41,9	42,9	42,1	44,7	44,3	45,9
1. hf	i alt	11,5	9,7	10,3	9,2	9,4	9,6	9,7	9,8	9,3	10,6
	dreng	6,8	5,7	6,2	5,4	5,9	6,1	6,4	6,4	6,3	7,5
	piger	16,4	13,9	14,6	12,9	13,1	13,3	13,1	13,3	12,5	13,8
1. stud. kl.	i alt	0,7	0,6	0,7	0,7	0,7	0,7	0,6	0,7	1,1	0,7
	dreng	0,6	0,5	0,6	0,6	0,6	0,4	0,5	0,5	0,6	0,5
	piger	0,8	0,8	0,9	0,8	0,8	0,9	0,7	0,8	1,7	0,9

**Tabel 3. Tilgangen til gymnasiet fordelt på linie og køn**

	1994			2002			2003		
	I alt	Matematisk	Sproglig	I alt	Matematisk	Sproglig	I alt	Matematisk	Sproglig
	Antal	pct.		Antal	pct.		Antal	pct.	
I alt	21 626	57,6	42,4	20 138	57,1	42,9	21 491	58,0	42,0
Dreng	8 959	75,6	24,4	7 825	73,4	26,6	8 479	73,1	26,9
Piger	12 670	44,8	55,2	12 313	46,7	53,3	13 012	48,2	51,8

*Mere information* Oplysningerne findes endvidere i *Statistisk Årbog* og i Danmarks Statistikbank, [www.statistikbanken.dk](http://www.statistikbanken.dk)

*Kilder og metoder* Opgørelsen er foreløbig. Nærmere beskrivelse af metode findes i varedeklarationen på Danmarks Statistiks hjemmeside [www.dst.dk/varedeklaration](http://www.dst.dk/varedeklaration) under emnegruppen Uddannelse og kultur.

*Næste offentliggørelse* Elever i gymnasiet og 2-årig hf mv. 2004/2005 forventes offentliggjort primo 2005.

*Henvendelse* Nuri Peker, tlf. 39 17 37 66, [npe@dst.dk](mailto:npe@dst.dk)

