

Emnegruppe: Transport

Nyregistrerede motorkøretøjer (foreløbig opgørelse) september 2002

Nr. 408 • 14. oktober 2002

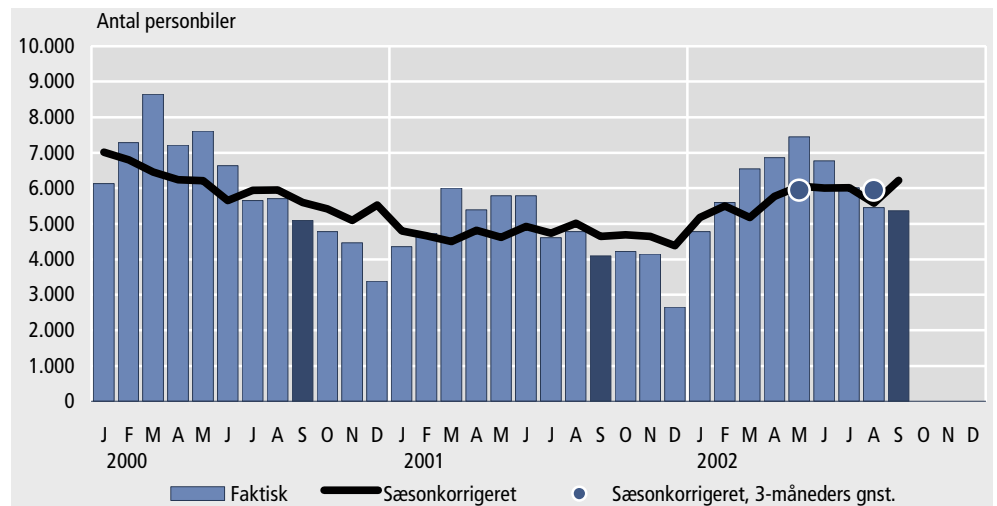


Husholdningernes bilkøb står i stampe

Uændret sæsonkorrigeret bilkøb i husholdningerne

Der var ingen ændring i de private husholdningers nyregistreringer af biler i perioden juli-september sammenlignet med perioden april-juni, når der er korrigeret for sæsonudsving. Over det seneste halve år er der i gennemsnit registreret ca. 5.940 biler om måneden i sæsonkorrigerede tal, og de enkelte måneder har kun varieret lidt i forhold til gennemsnittet.

Nyregistrerede personbiler i de private husholdninger



Husholdningernes nyregistreringer af biler steg 31 pct.

De private husholdninger fik nyregistreret 5.364 personbiler i september. Det er 31 pct. flere end i september sidste år. For året til dato er der med ca. 54.800 nyregistreringer tale om en stigning på lidt over 20 pct. i forhold til samme periode sidste år.

Bilkøbet dog langt fra niveauet i 1990'erne

Bilkøbet ligger dog fortsat på et relativt lavt niveau. Hvis 2002 i stedet sammenlignes med gennemsnittet for perioden 1994–2000, hvor husholdningerne købte mange biler, ligger nyregistreringerne 49 pct. lavere.

Kraftig stigning for erhvervslivet

Erhvervene stod for 3.338 nyregistreringer i september, hvilket er 36 pct. flere end i samme måned året før. Med ca. 29.900 nyregistreringer i indeværende år til dato, ligger erhvervene 10 pct. højere end i samme periode sidste år.

Nyregistreringerne i alt er 31 pct. større end i september 2001

Der blev i alt nyregistreret 8.742 personbiler, hvilket er 31 pct. flere end i september 2001. For året til dato er der med ca. 85.500 nyregistreringer tale om en stigning på lidt over 16 pct. i forhold til samme periode sidste år.

Det samlede antal nyregistreringer steg i juli-september med lidt over 4 pct. i forhold til april-juni, når der er korrigeret for sæsonudsving.



Tabel 1. Nyregistreringer af personbiler. Seneste seks måneder. Sæsonkorrigeret

	April	Maj	Juni	Juli	August	September	Juli-sep./ april-juni
	antal						pct.
I alt	9 077	9 455	9 626	9 671	9 547	10 141	4,3
I husholdningerne	5 765	6 053	5 998	6 007	5 582	6 215	-0,1

Tabel 2. Nyregistrerede motorkøretøjer. September 2002

	September		Ændring pct.	Okt. 2000- sep. 2001	Okt. 2001- sep. 2002	Ændring pct.
	2001	2002				
	antal			antal		
Motorkøretøjer i alt	10 603	12 405	17,0	143 771	152 564	6,1
Personbiler i alt ¹	6 670	8 742	31,1	97 992	108 076	10,3
I husholdningerne	4 095	5 364	31,0	58 156	65 833	13,2
I erhvervene	2 449	3 338	36,3	38 439	40 867	6,3
Varebiler i alt	2 642	2 610	-1,2	30 635	31 751	3,6
0-2.000 kg	33	13	-60,6	649	259	-60,1
2.001-3.000 kg	1 884	2 039	8,2	20 229	23 915	18,2
3.001-3.500 kg	725	558	-23,0	9 757	7 577	-22,3
Lastbiler i alt ²	599	386	-35,6	4 898	3 931	-19,7
3.501-6.000 kg	24	13	-45,8	228	169	-25,9
Over 6.000 kg	575	373	-35,1	4 670	3 762	-19,4
Busser	47	53	12,8	568	701	23,4
Motorcykler	89	124	39,3	2 463	2 654	7,8
Knallert-45	556	490	-11,9	7 215	5 451	-24,4

¹ Indeholder også køretøjer, hvor det er uoplyst, om bilen er købt af husholdningerne eller af erhvervene.

² Inkl. sættevognstrækkere.

Tabel 3. Nyregistrerede personbiler. Året til dato

	Januar – september							
	1995	1996	1997	1998	1999	2000	2001	2002
I alt¹	106 057	110 657	120 647	127 743	111 777	89 220	73 579	85 527
I husholdningerne	79 575	83 672	90 519	96 003	81 837	59 954	45 529	54 812
I erhvervene	22 796	22 384	25 516	29 130	28 662	28 154	27 157	29 896

¹ Indeholder også køretøjer, hvor det er uoplyst, om bilen er købt af husholdningerne eller af erhvervene.

Mere information

Opgørelserne af nyregistreringer i denne artikel samt sæsonkorrigerede serier er også tilgængelige på www.statistikbanken.dk. Mere detaljerede og bearbejdede oplysninger om bevægelserne på bilmarkedet, herunder brugtvoanshandlen og de aktuelle bestande, offentliggøres i serien *Transport* (Statistiske Efterretninger).

Kilder og metoder

Beskrivelse heraf findes i serien *Transport* (Statistiske Efterretninger) og i varedeklarationerne på www.dst.dk/varedeklaration under emnegruppen *Transport*. Den konjunkturmæssige vurdering af nyregistreringerne skal foretages med en vis forsigtighed, idet de afspejler købsovervejelser og -beslutninger, der ofte kan ligge 1-2 måneder tilbage i tiden. Årsagen til, at der kan forekomme en "forsinkelse" er, at der fra underskriften på slutsedlen til registrering af køretøjet på motorkontoret forløber en leveringstid.

Næste offentliggørelse

Nyregistrerede motorkøretøjer oktober 2002 forventes offentliggjort den 14. november 2002.

Henvendelse

Søren Dalbro, tlf. 39 17 34 16, sda@dst.dk

Planlagte offentliggørelser

I perioden 15. – 21. oktober 2002 planlægger vi at offentliggøre nedenstående numre af *Nyt fra Danmarks Statistik*. Planlagte udgivelser ét år frem finder De på <http://www.dst.dk/planlagte> (herunder visse økonomiske serier tre måneder frem i henhold til IMF's standard).

Nyt fra Danmarks Statistik udkommer dagligt kl. 9:30 og kan læses på vores hjemmeside på www.dst.dk/nyt. De kan også bestille abonnement på *Nyt fra Danmarks Statistik* på tlf. 39 17 30 20 eller publsalg@dst.dk

Dato	Titel	Nr.	Forrige offentliggørelse
15-10-2002	Engros- og råvareprisindeks september 2002	410	nr. 372, 16-09-2002
15-10-2002	Produktstatistik for it-brancherne 2001	411	nr. 424, 11-10-2001
15-10-2002	Produktstatistik for rådgivende ingeniører 2001	412	nr. 425, 11-10-2001
15-10-2002	Produktstatistik for vikarbureauer 2001	413	nr. 426, 11-10-2001
16-10-2002	Betalingsbalancen over for udlandet august 2002	414	nr. 374, 18-09-2002
16-10-2002	Udenrigshandelen (foreløbig opgørelse) august 2002	415	nr. 375, 18-09-2002
16-10-2002	Bistand til børn og unge 2001	416	nr. 435, 16-10-2001
17-10-2002	Nordic Statistical Yearbook 2002	417	nr. 439, 18-10-2001
21-10-2002	EU-harmoniseret forbrugerprisindeks september 2002	418	nr. 377, 23-09-2002

© Danmarks Statistik 2002
ISSN 0106-9799 (trykt udgave)
ISSN 1601-1015 (netversion)