



Stort fald i den finansielle nettogæld for det offentlige

Nettogælden udgør 12 pct. af BNP ultimo 2000

Den finansielle nettogæld for offentlig forvaltning og service faldt fra 269,7 mia. kr (27 pct. af BNP) ultimo 1995 til 160,5 mia. kr (12 pct. af BNP) ultimo 2000. Det meget store fald i nettogælden er hovedsageligt sket siden 1999. Nettogælden defineres som forskellen mellem finansielle passiver og aktiver opgjort til markedsværdi. Opgørelsen dækker hele offentlig forvaltning og service, dvs. stat, amter og kommuner samt sociale kasser og fonde (især ATP og SP).

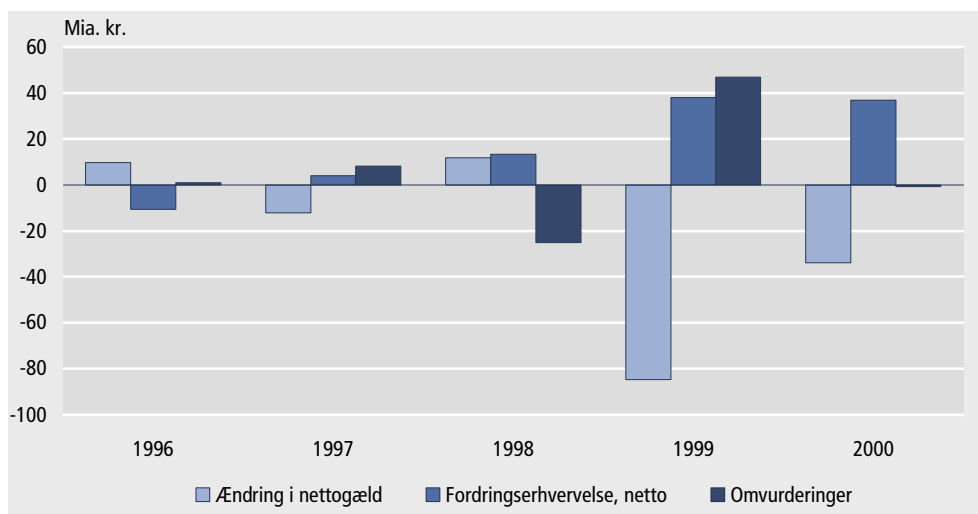
Nettogælden påvirkes af den offentlige saldo...

Den finansielle nettogæld påvirkes af over- og underskud på de offentlige finanser, der også benævnes fordringserhvervelsen, netto. Fordringserhvervelsen, netto kan opgøres på to måder. Fra den finansielle side som forskellen i forskydningerne mellem aktiver og passiver på den finansielle konto og som forskellen på indtægter og udgifter på de ikke-finansielle konti. Der har siden 1997 været overskud på de offentlige finanser, hvilket har medvirket til faldet i nettogælden.

... og af omvurderinger på aktiver og passiver

Nettogælden påvirkes herudover af omvurderinger, dvs. prisændringer, på det offentlige aktiver og passiver. Det er primært udviklingen i obligationsrenterne og aktiekurserne, der påvirker størrelsen af de samlede omvurderinger. I 1998 steg nettogælden på trods af, at der var overskud på de offentlige finanser. Dette skyldtes kraftige negative omvurderinger, herunder specielt stigninger i markedsværdien af den offentlige obligationsgæld. Derimod medvirkede kraftige positive omvurderinger samt et stort offentligt overskud til et meget stort fald i nettogælden 1999. I 2000 afspejlede udviklingen i nettogælden stort set saldoen på de offentlige finanser.

Finansielle konti for offentlig forvaltning og service



Ny statistik Statistikken er ny og er en del af det samlede nationalregnskab for finansielle konti. Statistikken giver som noget nyt mulighed for at følge sammenhængen over tid mellem fordringsrhvervelsen, netto, omvurderinger og udviklingen i nettogæld.

Finansielle aktiver/passiver og nettogæld for offentlig forvaltning og service

	1995	1996	1997	1998*	1999*	2000*
	Mio. kr.					
Aktiver	533 131	535 184	552 618	538 005	592 144	582 906
Passiver	802 849	814 558	819 891	817 057	786 449	743 426
Nettogæld	269 718	279 374	267 273	279 052	194 335	160 520
	Pct. af BNP					
Nettogæld i pct. af BNP	27	26	24	24	16	12

Anm. * foreløbige tal.

Mere information I denne opgørelse er det endvidere muligt at opgøre nettogælden (nettoformuen) til markedsværdi for det offentlige. I Statistiske efterretninger i serien *Offentlige finanser* gennemgås forskellige gældsbegreber, herunder statsgælden, ØMU-bruttogælden mv.

Senest ultimo juni 2002 forventes finansielle konti for offentlig forvaltning og service udbygget med kvartalsvise opgørelser.

Kilder og metoder En detaljeret dokumentation bliver offentliggjort i serien *Offentlige finanser* (Statistiske Efterretninger) den 28. juni 2001. Til bearbejdning af finansielle konti for offentlig forvaltning og service anvendes en lang række kilder. Hovedkilderne er: Regnskaber fra statslige enheder, Regnskaber fra kommunerne, Regnskaber fra sociale kasser og fonde. Beholdninger og forskydninger er i regnskaberne ofte opgjort til nominel værdi. Derfor indhentes yderligere oplysninger til brug for omregning til markedsværdi. Finansielle konti er opgjort efter nationalregnskabsprincipper.

Næste offentliggørelse En revideret opgørelse af finansielle konti for offentlig forvaltning og service 1995-2000 forventes at udkomme ultimo november 2001.

Henvendelse Charlotte Dyhr (stat) tlf. 39 17 34 62, cdy@dst.dk
 Martin Rasmussen (amter og kommuner) tlf. 39 17 35 29, mra@dst.dk
 Carsten Petersen (sociale kasser og fonde) tlf. 39 17 34 61, cpe@dst.dk