

Emnegruppe: Befolkning og valg

Befolkning og dens bevægelser i 4. kvartal 2001

Nr. 56 • 12. februar 2002

Laveste antal fødte i 10 år

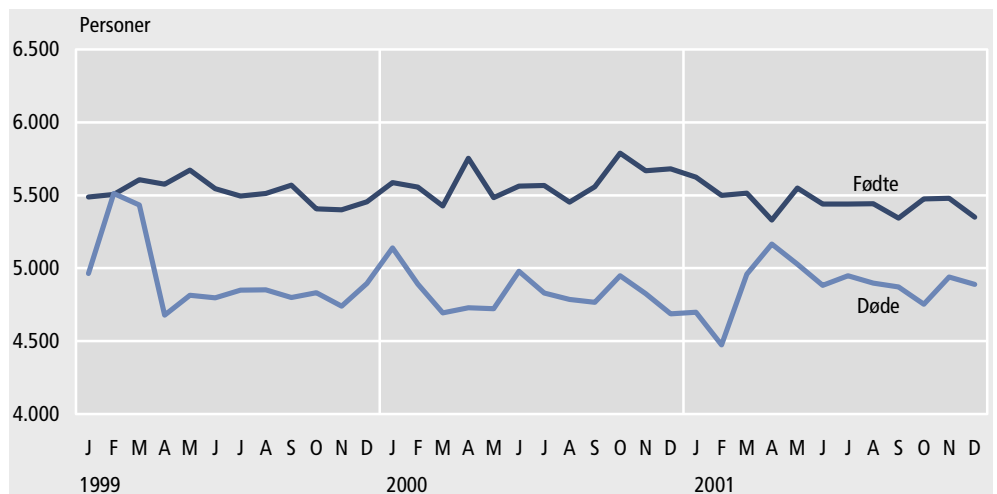
Fald i antal fødte i 2001 ...

Det samlede antal fødte i hele 2001 var 65.485, og det er det laveste tal i 10 år. Antallet af fødte var dog stadig betydeligt højere i 2001 end i 1983, da antallet af fødte – 50.822 – var det laveste i det 20. århundrede. Sammenlignes antal fødte i 2001 med 2000, ses et fald på 1.596 personer eller 2,4 pct. Sammenlignes derimod antallet af fødte i 4. kvartal med det foregående kvartal, ses og en lille stigning på 0,5 pct. i de sæsonkorrigerede tal.

... og en lille stigning i antal døde

Det samlede antal døde i hele 2001 var 58.499, og det er en stigning på 513 personer eller 0,9 pct. i forhold til sidste år. De sæsonkorrigerede tal for 4. kvartal viser dog en nedgang på 136 eller 0,9 pct. sammenlignet med 3. kvartal.

Levendefødte og døde, sæsonkorrigerede tal



Stigende nettotilgang til befolkningen

I 2001 er der, til trods for et fald i fødselstallet og en stigning i antallet af døde, en samlet nettotilgang til befolkningen på 18.990 personer. Tilgangen er 397 personer eller 2,1 pct. større end i 2000. Den større tilgang skyldes udelukkende en stigning i nettoindvandringen.

Mere information

Mere detaljerede oplysninger vil senere udkomme i serien *Befolkning og valg* (Statistiske Efterretninger). Årsoplysningerne er tilgængelige i Danmarks Statistikbank, www.statistikbanken.dk.



Kilder og metoder

Statistikken om Danmarks befolkning og dens bevægelser baseres på et årligt tilstandsudtræk samt ugentlige ændringsudtræk fra det Centrale Personregister (CPR). Disse udtræk indeholder oplysninger om ændringer, som folkeregistrene har indberettet til CPR.

Såvel antallet af levendefødte som døde er sæsonkorrigeret på månedsbasis.

Næste offentliggørelse

Befolkningen pr. 1. april 2002 og bevægelserne i 1. kvartal 2002 forventes at udkomme medio maj 2002.

Henvendelse

Thomas Norup, tlf. 39 17 33 08, tno@dst.dk

Tabel 1. Fødte og døde, sæsonkorrigerede tal

	2001							
	Juli	August	September	3. kv. i alt	Oktober	November	December	4. kv. i alt
Fødte	5.862	5.851	5.432	17.145	5.462	5.098	4.871	15.431
Sæsonkorrigerede tal	5.440	5.441	5.343	16.224	5.475	5.478	5.349	16.302
Døde	4.711	4.666	4.505	13.882	4.613	4.773	5.356	14.742
Sæsonkorrigerede tal	4.947	4.898	4.871	14.716	4.753	4.939	4.888	14.580

Anm. Tallene er foreløbige.

Tabel 2. Befolkningen pr. 1. januar 2002 fordelt efter køn og fødselsår

Fødselsår	Mænd	Kvinder	Mænd og kvinder
I alt 1. oktober 2001	2 651 780	2 711 938	5 363 718
I alt 1. januar 2002	2 654 146	2 714 208	5 368 354
1992-2001	352 087	334 673	686 760
1982-1991	307 936	293 059	600 995
1972-1981	349 595	343 608	693 203
1962-1971	416 763	400 091	816 854
1952-1961	378 532	368 314	746 846
1942-1951	380 404	374 991	755 395
1932-1941	241 681	255 859	497 540
1922-1931	155 175	199 004	354 179
1912-1921	64 182	119 809	183 991
1902-1911	7 715	24 324	32 039
-1901	76	476	552

Tabel 3.**Befolkningen og dens bevægelser**

	Fødte	Døde	Fødsels-overskud	Indvan-drede	Udvan-drede	Nettoind-vandrede	Samlet netto-tilgang
Hele året 1998	66 170	58 453	7 717	51 372	40 340	11 032	18 749
Hele året 1999	66 232	59 156	7 076	50 236	41 340	8 896	15 972
Hele året 2000	67 081	57 986	9 095	52 915	43 417	9 498	18 593
Hele året 2001	65 485	58 499	6 986	55 984	43 980	12 004	18 990
4. kvartal 2000	16 136	14 581	1 555	11 460	9 552	1 908	3 463
Oktober 2000	5 719	4 794	925	4 035	3 693	342	1 267
November 2000	5 264	4 658	606	3 585	2 628	957	1 563
December 2000	5 153	5 129	24	3 840	3 231	609	633
4. kvartal 2001	15 431	14 742	689	11 999	8 932	3 067	3 756
Oktober 2001	5 462	4 613	849	4 322	3 385	937	1 786
November 2001	5 098	4 773	325	3 953	2 537	1 416	1 741
December 2001	4 871	5 356	- 485	3 724	3 010	714	229

Anm. Tallene for fødte, døde, fødselsoverskud og samlet nettotilgang i 2001 er foreløbige.

Planlagte offentliggørelser

I perioden 13. – 19. februar 2002 planlægger vi at offentliggøre nedenstående numre af *Nyt fra Danmarks Statistik*. Planlagte udgivelser ét år frem finder De på www.dst.dk/dst/139 (herunder visse økonomiske serier tre måneder frem i henhold til IMF's standard).

Nyt fra Danmarks Statistik udkommer dagligt kl. 9:30 og kan læses på vores hjemmeside på www.dst.dk/nyt. De kan også bestille abonnement på *Nyt fra Danmarks Statistik* på tlf. 39 17 30 20 eller publsalg@dst.dk

Dato	Titel	Nr.	Forrige offentliggørelse
13-02-2002	Betalingsbalancen over for udlandet december 2001	60	nr. 16, 16-01-2002
13-02-2002	Udenrigshandelen (foreløbig opgørelse) december 2001	61	nr. 17, 16-01-2002
13-02-2002	Modtagere af delpension 2001	62	nr. 76, 13-02-2001
13-02-2002	Sygehusbenyttelse 2000	63	nr. 57, 07-02-2001
14-02-2002	Danmarks skibe 1. januar 2002	64	nr. 80, 14-02-2001
14-02-2002	Nyregistrerede motorkøretøjer (foreløbig opgørelse) januar 2002	65	nr. 18, 16-01-2002
14-02-2002	Overnatninger på hoteller, feriecentre og vandrerhjem mv. december 2001	66	nr. 15, 15-01-2002
15-02-2002	Engros- og råvareprisindeks januar 2002	67	nr. 14, 15-01-2002
15-02-2002	Kapitelstakster 2001	68	nr. 90, 21-02-2001
18-02-2002	Branchefordeling af større pengeinstitutters indenlandske ud- og indlån 4. kvartal 2001	69	nr. 476, 14-11-2001
18-02-2002	Byggevirksomheden 4. kvartal 2001	70	nr. 502, 29-11-2001
18-02-2002	Danske virksomheders brug af it 2001	71	nr. 39, 29-01-2001

© Danmarks Statistik 2002
ISSN 0106-9799 (trykt udgave)
ISSN 1601-1015 (netversion)