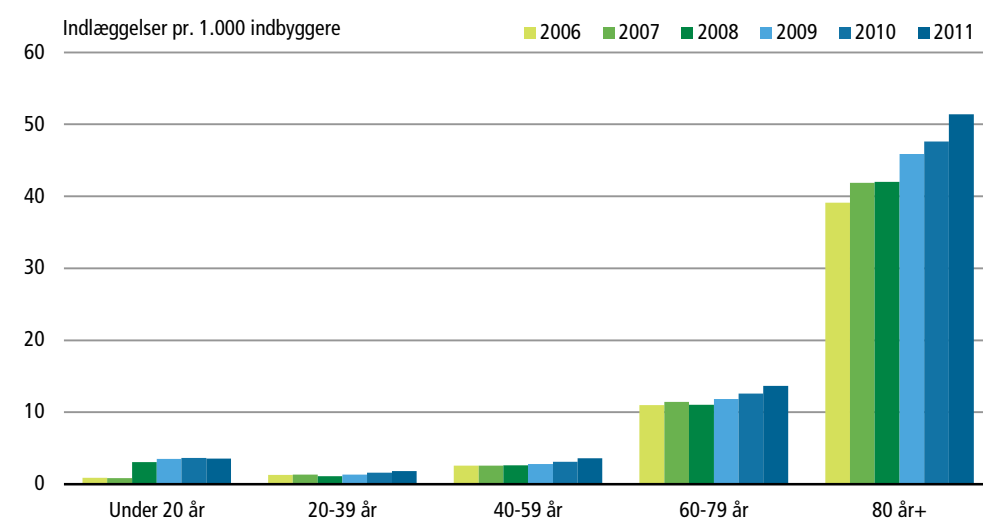


Flere indlæggelser med lungebetændelse

Især de ældre er i stigende grad blevet indlagt med lungebetændelse i perioden 2006-2011. Indlæggelser med lungebetændelse er steget fra 5,4 til 7,1 indlæggelser pr. 1.000 indbyggere, mens andelen af indlæggelser for personer på 80 år og derover er steget fra 39,1 til 51,4 indlæggelser pr. 1.000 indbyggere. I de øvrige aldersgrupper er der også sket stigninger i perioden, men yngre er langt sjældnere end ældre indlagt med lungebetændelse. I 2006 var der i alt 30.000 indlæggelser med diagnosen lungebetændelse, mens antallet i 2011 var 40.000 indlæggelser af i alt 30.000 patienter.

Indlæggelser med lungebetændelse pr. 1.000 indbyggere fordelt efter aldersgrupper



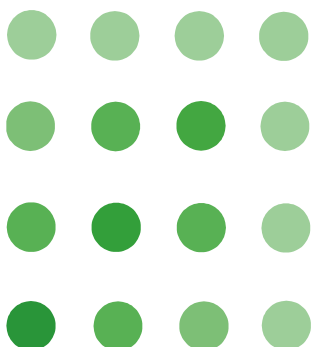
Næsten uændret antal indlæggelser

I 2011 var der omkring 1,2 mio. indlæggelser (eksklusive fødte og indvandrede i løbet af året), hvilket er en stigning på 0,9 pct. i forhold til året før. Hvis man medtager indlæggelser af fødte og indvandrede i løbet af året, var der 1,3 mio. indlæggelser. Det er en stigning på 0,5 pct. i forhold til året før.

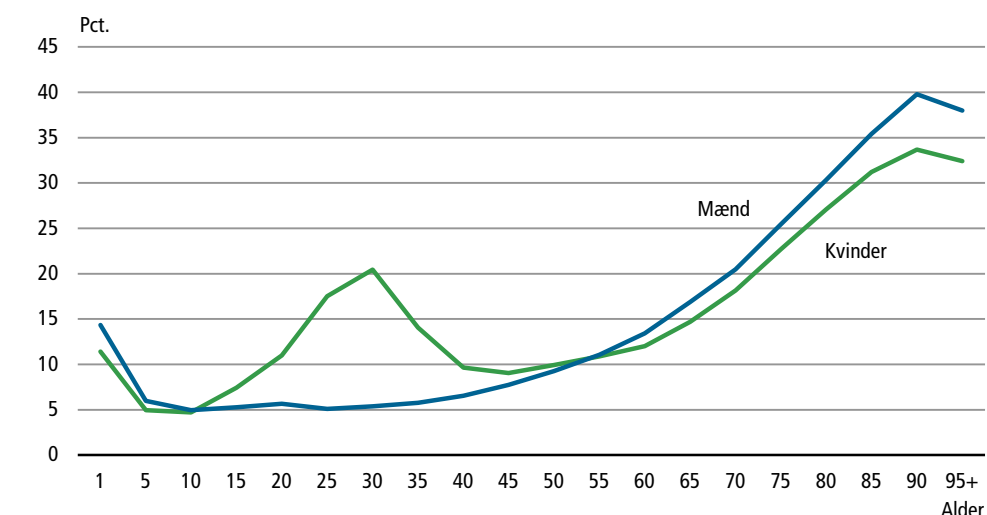
Hver niende dansker var indlagt i 2011

I alt 642.600 voksne og børn var i 2011 indlagt en eller flere gange på sygehus. Det svarer til 11,6 pct. af befolkningen, hvilket er det samme som året før. 13,0 pct. af alle kvinder var indlagt, hvilket er et fald i forhold til 13,2 pct. i 2010, mens andelen af indlagte mænd uændret var 10,1 pct. I tallene indgår kun den del af befolkningen, som havde bopæl i Danmark 1. januar 2011.

Der er en markant højere andel af indlæggelser af kvinder i 20-40-årsalderen end af mænd i samme aldersgruppe. Det skyldes indlæggelser i forbindelse med graviditet, fødsel og abort. Hvis denne type indlæggelser trækkes fra, er kvindernes andel på niveau med mændenes. Børn på 5-10 år har den laveste andel af indlæggelser på ca. 5 pct. Fra 55-årsalderen bliver relativt flere mænd end kvinder indlagt på sygehus, og blandt 90-årige bliver 40 pct. af mændene og 34 pct. af kvinderne indlagt.



Andel af befolkningen, der var indlagt på sygehus, fordelt efter køn og alder. 2011



Antal indlæggelser, antal indlagte og andel af befolkningen

	Mænd			Kvinder			I alt		
	Indlæggelser	Indlagte personer ¹	Andel af aldersgruppen	Indlæggelser	Indlagte personer ¹	Andel af aldersgruppen	Indlæggelser	Indlagte personer ¹	Andel af aldersgruppen
	antal		pct.	antal		pct.	antal		pct.
I alt 2010	547 645	276 725	10,1	649 561	367 963	13,2	1 197 206	644 688	11,6
I alt 2011	557 184	278 384	10,1	650 577	364 210	13,0	1 207 761	642 594	11,6
1- 4 år	31 973	19 081	14,4	23 484	14 366	11,4	55 457	33 447	12,9
5-14 år	28 393	18 628	5,5	24 265	15 665	4,8	52 658	34 293	5,1
15-24 år	29 052	19 480	5,5	47 708	31 197	9,2	76 760	50 677	7,3
25-34 år	26 097	17 050	5,2	87 419	61 378	19,0	113 516	78 428	12,1
35-44 år	40 289	24 024	6,2	70 148	45 491	11,8	110 437	69 515	9,0
45-54 år	65 271	33 872	8,4	64 370	37 192	9,5	129 641	71 064	8,9
55-64 år	92 330	43 165	12,2	79 185	40 682	11,4	171 515	83 847	11,8
65-74 år	118 509	51 752	18,3	100 499	48 081	16,1	219 008	99 833	17,2
75-84 år	88 301	35 891	27,4	91 559	41 469	24,6	179 860	77 360	25,8
85 + år	36 969	15 441	36,7	61 940	28 689	32,1	98 909	44 130	33,6

¹ Tabellen omfatter personer med bopæl i Danmark 1. januar 2011. Det vil sige, at personer født eller indvandret i løbet af året ikke er medregnet.

Mere information

Se bl.a. aldersstandardiserede indlæggelsehyppigheder og kommunefordelte tal i Statistikbanken på www.dst.dk/stattabel/580. Flere og mere detaljerede oplysninger vil også blive offentliggjort i abonnementsserien *Sociale forhold, sundhed og retsvæsen* (Statistiske Efterretninger).

Kilder og metoder

I den første figur er antallet af indlæggelser sat i forhold til indbyggertallet 1. juli i året. Antallet af indlæggelser er for alle personer inklusive dem, der ikke havde bopæl i Danmark 1. januar i året, se www.statistikbanken.dk/UD11 i Statistikbanken.

Læs mere om kilder og metoder på www.dst.dk/varedeklaration/956 og i abonnementsserien *Sociale forhold, sundhed og retsvæsen* (Statistiske Efterretninger).

Næste offentliggørelse

Sygehusbenyttelse 2012 udkommer uge 40 i 2013.

Henvendelse

Kamilla Heurlén, tlf. 39 17 34 93, kah@dst.dk
 Connie Østberg, tlf. 39 17 33 84, cbn@dst.dk