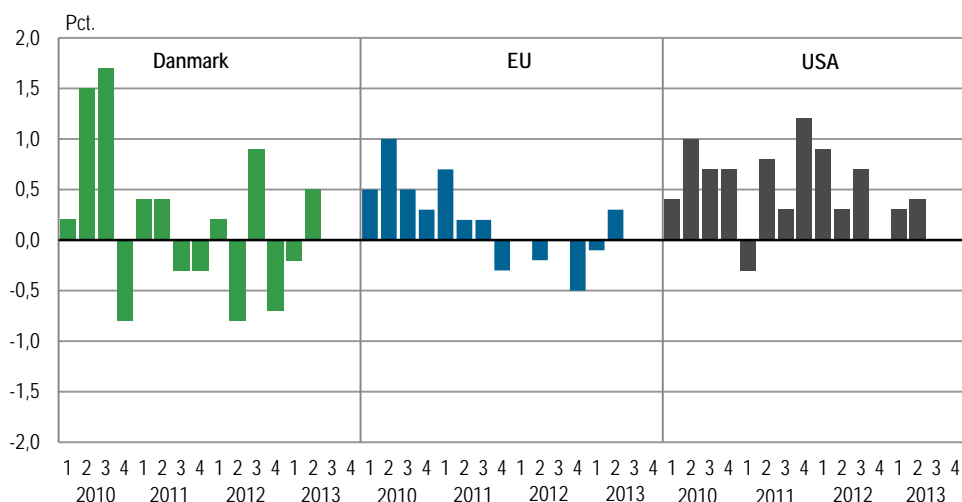


## Stigning i BNP i andet kvartal

Bruttonationalproduktet (BNP) steg 0,5 pct. i andet kvartal, når der korrigeres for prisudvikling og sæsonbevægelser. Det viser foreløbige beregninger. Baggrunden for stigningen var en fremgang i eksporten, investeringerne og det offentlige forbrug, mens en tilbagegang i lageropbygningen bidrog negativt. I årets første halvår er BNP faldet med 0,2 pct. i forhold til samme periode sidste år. Baseret på hidtidige erfaringer kan usikkerheden på BNP-væksten generelt vurderes til  $\pm 0,5$  procentpoint.

Kvartalsvis økonomisk vækst i Danmark, EU og USA



Kilde: [www.bea.gov](http://www.bea.gov) og [epp.eurostat.ec.europa.eu](http://epp.eurostat.ec.europa.eu).

### Økonomisk vækst i EU og USA

Der var en lille økonomisk fremgang i både EU og USA i andet kvartal. Det er første gang siden tredje kvartal 2011, at der er økonomisk fremgang i EU. For EU var stigningen i andet kvartal på 0,3 pct., mens USA's økonomi voksede med 0,4 pct.

### Uændret privatforbrug

Det private forbrug var samlet set uændret i andet kvartal. Anskaffelsen af køretøjer steg 4,5 pct., mens forbruget af øvrige varer var uændret, og forbruget af tjenester mv. faldt med 0,4 pct. Det offentlige forbrug steg 0,7 pct. i andet kvartal.

### Stigning i investeringerne

I årets andet kvartal steg de samlede faste bruttoinvesteringer med 0,9 pct. Der var en fremgang i boliginvesteringerne på 2,5 pct., en stigning i maskin- og transportmiddelinvesteringerne på 0,9 pct. og en vækst i investeringerne i øvrigt byggeri og anlæg på 0,2 pct. Investeringerne i software m.m. faldt 0,7 pct.

### Fremgang i eksporten

Den samlede eksport steg 1,8 pct. i andet kvartal, mens importen steg med 0,1 pct. Der var fremgang i eksporten af både varer og tjenester. For importen var der en stigning i tjenestehandlen, mens handlen med varer gik tilbage.

## Øget beskæftigelse

I andet kvartal steg den samlede beskæftigelse med 0,3 pct. svarende til 9.400 personer. Den samlede beskæftigelse er inkl. konfliktramte og dermed ikke påvirket af lockouten på lærerområdet.

## Danmarks nationalregnskab

	2013			2012	2013	
	2. kvrt.	2. kvrt.	1.-2. kvrt.	4. kvrt.	1. kvrt.	2. kvrt.
	løbende priser mia. kr.	årlig real vækst i pct. <sup>1</sup>		real vækst i pct. i forhold til kvrt. før. Sæsonkorrigerede værdier		
Bruttonationalprodukt (BNP)	463,0	0,4	-0,2	-0,7	-0,2	0,5
Import af varer og tjenester	226,6	0,5	0,8	-1,1	1,7	0,1
Forsyning i alt	689,6	0,5	0,2	-0,8	0,4	0,4
Eksport af varer og tjenester	250,3	-0,4	-0,8	-2,3	0,4	1,8
Privat forbrug	227,8	0,1	0,2	0,7	-0,1	0,0
Anskaffelse af køretøjer	12,4	18,1	12,7	-5,5	1,2	4,5
Øvrige varer	88,1	-1,2	-0,8	0,5	0,0	0,0
Tjenester mv.	127,3	-0,6	0,0	1,4	-0,4	-0,4
Offentligt forbrug	129,9	0,3	0,1	1,4	-2,8	0,7
Faste bruttoinvesteringer	80,5	1,1	-0,2	1,5	-1,2	0,9
Boligbyggeri	19,1	-3,4	-4,9	-2,4	-2,2	2,5
Øvrigt byggeri og anlæg	17,7	-4,6	-6,0	-0,6	-3,6	0,2
Maskiner, transportmidler mv.	31,8	8,1	6,0	5,0	0,3	0,9
Software og øvrige faste bruttoinv.	11,9	-0,2	0,8	2,6	0,0	-0,7
Lagerforøgelse <sup>2</sup>	1,1	0,5	0,5	-0,2	1,2	-1,1
Endelig anvendelse i alt	689,6	0,5	0,2	-0,8	0,4	0,4
Beskæftigelse <sup>3</sup> i alt (1.000 personer)	2 765	0,2	0,0	-0,3	-0,1	0,3

<sup>1</sup> Vækst i forhold til tilsvarende periode året før. <sup>2</sup> Lagerforøgelses bidrag til BNP-væksten. <sup>3</sup> Inkl. personer på orlov mv.

## Særlige forhold ved denne offentliggørelse

Med denne offentliggørelse opgøres nationalregnskabet for andet kvartal 2013 for første gang. Derudover er der foretaget udvalgte revisioner i første kvartal primært på baggrund af tal fra Energistyrelsen og reviderede tal for betalingsbalance, firmaernes køb og salg og industriens og engroshandlens lagre. Den seneste offentliggørelse af det kvartalsvise nationalregnskab var *Nyt fra Danmarks Statistik nr. 359* fra 28. juni 2013.

### Påskens

Ved betragtning af vækstraterne i 2013 bør man være opmærksom på påskens placering omkring ultimo første kvartal. Ved sæsonkorrektionen tages i et vist omfang højde for påskens, men erfaringen viser, det kan være vanskeligt at estimere den præcise effekt. Ved betragtning af den årlige vækst for første halvår samlet undgås en eventuel påskeeffekt.

### Offentligt forbrug

Oplysninger om det offentlige forbrug i andet kvartal er baseret på foreløbige regnskabsoplysninger fra stat, regioner og kommuner. Det vurderes, at lockouten på lærerområdet i april påvirkede det offentlige forbrug negativt med lidt over 1 pct. pga. den reducerede lønudgift.

## Beskæftigelse

Opgørelsen af beskæftigelsen er baseret på en foreløbig, intern version af arbejdstidsregnskabet. Arbejdstidsregnskabets beskæftigelse er inkl. konfliktramte og er dermed ikke påvirket af lockouten på lærerområdet, ligesom det gælder for den samlede beskæftigelse i nationalregnskabet. Nationalregnskabets opgørelse af antal beskæftigede ekskl. orlov mv. er derimod negativt påvirket af lockouten med lidt under 16.000 personer i andet kvartal.

## Udenrigshandel og betalingsbalance

Der er indarbejdet tal for udenrigshandel og betalingsbalance på grundlag af den opgørelse af betalingsbalancen, som blev offentliggjort 9. august i *Nyt fra Danmarks Statistik nr. 425, Betalingsbalancen over for udlandet juni 2013*.

## Byggeri

Statistikken over byggeaktiviteten, som er den væsentligste kilde til opgørelsen af aktiviteten i byggeriet, er fortsat præget af mange forsinkede indberetninger. Der må derfor påregnes nogen usikkerhed i opgørelsen af byggeaktiviteten.

---

**Mere information:** Se mere detaljerede kvartalsvise oplysninger på [www.dst.dk/stattabel/613](http://www.dst.dk/stattabel/613) i Statistikbanken.

Se en oversigt over planlagte offentliggørelser på [www.dst.dk/nationalregnskab](http://www.dst.dk/nationalregnskab). Se mere om konjunkturindikatorer og de nyeste nøgletal på [www.dst.dk/konjunkturdata](http://www.dst.dk/konjunkturdata).

**Kilder og metoder:** Beregningerne er baseret på den løbende konjunkturstatistik i kombination med et detaljeret varebalancesystem, der sikrer konsistens med nationalregnskabets begrebsapparat.

Læs mere på [www.dst.dk/kvalitetsdeklaration/912](http://www.dst.dk/kvalitetsdeklaration/912).

Læs også en uddybende dokumentation af kilder og metoder på [www.dst.dk/ksnr](http://www.dst.dk/ksnr).

**Næste offentliggørelse:** *Nationalregnskab 2. kv. (rev) 2013* udkommer 30. september 2013.

**Henvendelse:** Jonas Dan Petersen, tlf. 39 17 34 89, [jop@dst.dk](mailto:jop@dst.dk)

Carmela Moreno, tlf. 39 17 30 63, [cam@dst.dk](mailto:cam@dst.dk)

Lill Andersen, tlf. 39 17 36 57, [las@dst.dk](mailto:las@dst.dk)