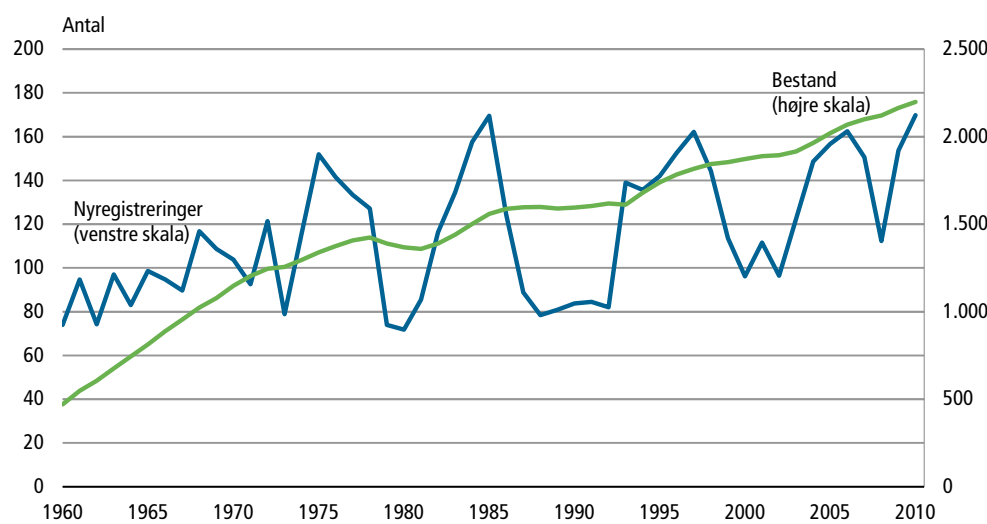


Fem gange flere personbiler end for 50 år siden

Der kørte næsten fem gange så mange personbiler rundt på de danske veje ved årsskiftet 2011-2012 som for 50 år siden. Bestanden af personbiler er nået op på 2.198.000 fra 470.000 i 1962. Dieselmobilene udgjorde ved årsskiftet 26 pct. af personbilerne eller 565.000 stk., mens benzindrivne udgjorde 1.632.000 stk. eller 74 pct. Antallet af elbiler er nået op på 750. Siden 2008 er bestanden af personbiler steget med 6 pct., og det er udelukkende dieselmobilene, da antallet af benzindrivne er faldet med 7 pct. Antallet af dieselmobilene er steget med 75 pct.

Bestand og nyregistreringer af personbiler



Minimale ændringer i aldersopgørelserne

Den gennemsnitlige personbil var 9,3 år gammel ved årsskiftet, og det er en anelse mindre end ved de seneste to opgørelser. Middellevetiden for en personbil (dvs. den tid, der går til en årgang af nyregistreringer er halveret) faldt ligeledes ganske svagt. Niveauet er fortsat omkring 16,3 år, som det har været siden 2004. Betydningen af de store årgange fra 1994-1999 i aldersberegningerne er ved at blive kraftigt reduceret, og det kan medføre yderligere reduktioner i gennemsnitsalderen og middellevetiden de kommende år. Aktuelt er der 557.000 biler (25 pct. af alle), der er registreret i 1994-1999 mod 36 pct. for fem år siden.

Ved årsskiftet ejede de private husholdninger 92 pct. af bilerne, mens erhvervene ejede 8 pct. Det er uændret i forhold til for fem år siden.

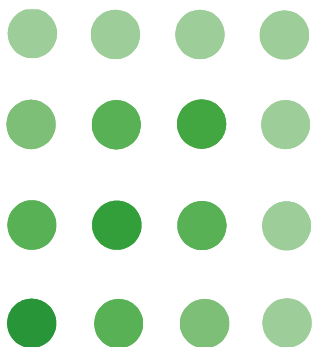
Kraftig tilbagegang for erhvervskøretøjerne

Den samlede bestand af motorkøretøjer ved årsskiftet var på 2.883.000 stk. Siden 2008 er bestanden vokset med 65.000 køretøjer eller 2 pct. Der er blevet færre af alle køretøjer undtagen personbiler og motorcykler. Erhvervskøretøjerne er gået relativt kraftigt tilbage med 16 pct. færre lastbiler og sættevognstrækkere. Antallet af varebiler er faldet med 12 pct., mens knallert-45 er gået 18 pct. tilbage. I absolutte tal blev der 67.000 færre erhvervskøretøjer og 129.000 flere personbiler.

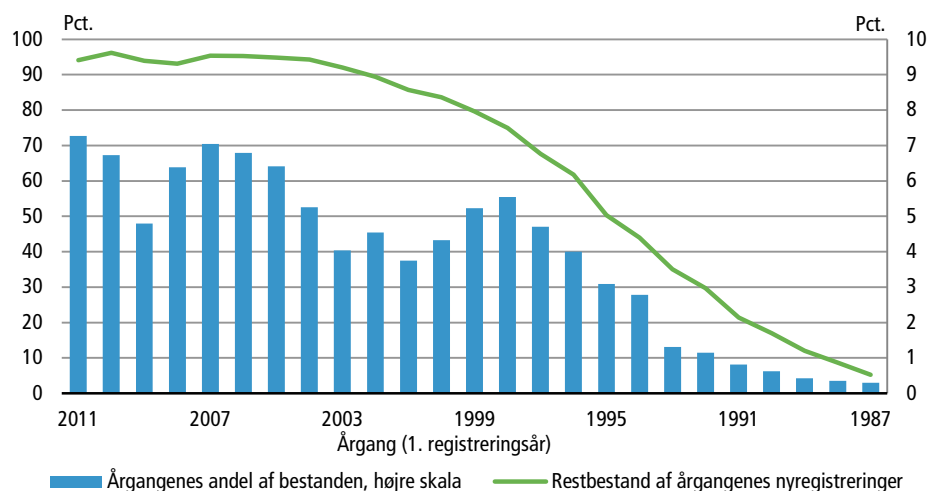
Personbilerne er altdominerende med 76 pct. af motorkøretøjerne, mens varebilerne udgør 15 pct. Motorcykler og knallert-45 udgør 7 pct., og busser og lastbiler mv. står for resten.

Denne udgivelse kan findes på www.dst.dk/nytudg/15799

Nyt fra Danmarks Statistik udkommer dagligt kl. 9.00 og kan læses på www.dst.dk/nyt © Danmarks Statistik 2012 • ISSN 1601-1015



Personbiler fordelt på årgange og restbestand. 1. januar 2012



Personbilers gennemsnitsalder og middellevetid¹. 1. januar

	1994	1996	1998	2000	2002	2004	2006	2008	2010	2012
	antal år									
Gns.alder	9,1	8,8	8,6	8,2	8,6	9,1	9,1	9,1	9,3	9,3
Middellevetid	14,6	15,3	15,2	15,4	15,9	16,2	16,4	16,2	16,3	16,2

¹ Middellevetid er den tid, der forløber til en årgang af nyregistreringer er halveret.

Køretøjsbestanden i Danmark¹. 1. januar

	2008	2009	2010	2011	2012	2008 - 2012
	antal					pct.
Alle køretøjer i alt	3 872 273	3 943 534	3 962 754	4 001 732	4 035 172	4,2
Motorkøretøjer i alt	2 818 035	2 851 071	2 849 280	2 868 287	2 883 008	2,3
Personbiler	2 068 493	2 099 090	2 120 322	2 163 676	2 197 831	6,3
Busser	14 482	14 452	14 509	14 496	14 014	-3,2
Varebiler	485 786	481 887	462 359	441 455	426 687	-12,2
Heraf privat godstransport ²	73 508	81 956	86 462	88 371	90 360	22,9
Lastbiler	35 442	34 629	32 300	30 820	29 698	-16,2
Sættevognstrækkere	15 322	14 887	13 202	12 891	12 862	-16,1
Motorcykler	133 914	143 546	147 373	148 766	148 817	11,1
Knallert-45	63 263	61 224	57 866	54 842	51 780	-18,2
Brand- og redningskøretøjer ³	1 333	1 356	1 349	1 341	1 319	-1,1
Øvrige køretøjer i alt	1 054 238	1 092 463	1 113 474	1 133 445	1 152 164	9,3
Påhængsvogne indtil 2 ton	742 487	772 674	794 811	815 517	833 917	12,3
Påhængsvogne over 2 ton	35 529	39 004	40 397	42 053	43 983	23,8
Sættevogne	36 700	38 847	36 214	35 200	35 154	-4,2
Campingvogne	136 905	140 366	142 354	142 764	142 654	4,2
Traktorer	102 617	101 572	99 698	97 911	96 456	-6,0

¹ Eksklusive Færøerne og Grønland. ² Må anvendes til privatkørsel. ³ Kun vare- og lastbiler.

Mere information

Mere detaljerede oplysninger kan findes på www.dst.dk/stattabel/668 i Statistikbanken og i abonnementsserien *Transport* (Statistiske Efterretninger) med offentliggørelse mandag 28. marts 2011.

Kilder og metoder

Beskrivelse heraf findes i abonnementsserien *Transport* (Statistiske Efterretninger) og i varedeklarationerne på www.dst.dk/varedeklaration/1003.

Næste offentliggørelse

Motorparken 2012 udkommer uge 13 i 2012.

Henvendelse

Karina Moric Ingemann, tlf. 39 17 30 32, kam@dst.dk