

## FRA DANMARKS STATISTIK

Nr. 222 • 19. maj 2010

Rettet 2. juli 2010 kl. 10.30

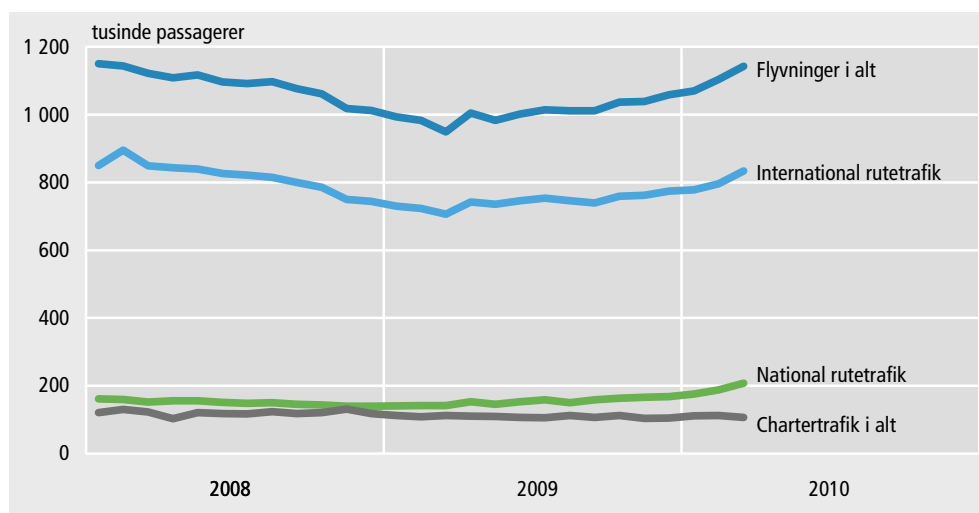
### Rettelse i forhold til tidligere offentliggørelse

Der var beklageligvis fejl i opgørelsen, der blev publiceret 19. maj. Fejlen har påvirket alle tal for Aalborg Lufthavn 1. kv. 2010 og derved alle summerne. Reviderede tal er markeret med rødt i forhold til oprindelig version.

## Flypassagererne er vendt tilbage efter krisen – rettet

Antallet af flypassagerer er igen stigende oven på den generelle økonomiske krise. Der var i første kvartal 6 pct. flere afrejsende passagerer fra de danske lufthavne end kvartalet før. Det er lige så mange, som før krisen satte ind i slutningen af 2008. Stigningen er især gældende for den nationale rutetrafik, som gik frem med 15 pct. Tallene er korrigeret for sæsonudsving.

### Afrejsende passagerer pr. måned, sæsonkorrigeret



### Fremgang for alle større lufthavne

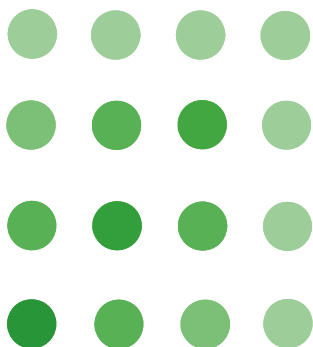
De større lufthavne havde alle passagerfremgang i forhold til samme kvartal året før. Fremgangen skyldes flere indenrigspassagerer og vækst i den internationale trafik. Lufthavnene i København, Billund og Aalborg havde flere passagerer med fly til udlandet, mens Århus havde færre. Antallet af charterrejsende fra København gik frem, mens der var færre fra provinsen. I faktiske tal fik lufthavnene i alt 2,9 mio. afrejsende passagerer i første kvartal. Det er 14 pct. flere end i samme kvartal for et år siden.

### Stor fremgang i indenrigsflyvningen

I den nationale rutetrafik var der 0,5 mio. afrejsende passagerer i første kvartal. Det er 32 pct. flere end i samme kvartal sidste år. For de seneste fire kvartaler under ét var der 2,1 mio. rejsende, 10 pct. flere end i tilsvarende periode året før.

### Fremgang i international rutetrafik, stagnation i chartertrafikken

Der var 2,1 mio. passagerer med rutefly til udlandet og 0,2 mio. med charterfly. Antallet af rutepassagerer i den internationale lufttrafik gik 12 pct. frem, mens der var et uændret antal charterrejsende i forhold til samme kvartal året før. For de seneste fire kvartaler under ét var der 9,1 mio. rejsende med rutefly. Det er 3 pct. færre end i til-



svarende periode året før. Der var 1,2 mio. charterrejsende, hvilket er 7 pct. færre end året før.

### Afrejsende passagerer fra offentlige betjente danske lufthavne

	2009				2010		Ændring	
	1. kv.	2. kv.	3. kv.	4. kv.	1. kv.	1. kv. 2009 - 1. kv. 2010		
	1.000 passagerer					antal		pct.
<b>I alt</b>	<b>2 515</b>	<b>3 220</b>	<b>3 464</b>	<b>2 884</b>	<b>2 865</b>	<b>350</b>		<b>14</b>
National	425	493	497	523	554	129		30
International	2 090	2 726	2 966	2 361	2 311	221		11
<b>Rutetrafik i alt</b>	<b>2 249</b>	<b>2 888</b>	<b>2 972</b>	<b>2 649</b>	<b>2 597</b>	<b>348</b>		<b>15</b>
National	402	470	470	498	531	130		32
International	1 847	2 417	2 502	2 151	2 065	218		12
<b>Charter- og taxitrafik</b>	<b>263</b>	<b>326</b>	<b>485</b>	<b>231</b>	<b>266</b>	<b>3</b>		<b>1</b>
National	22	20	23	23	22	-1		-2
International	241	307	462	208	244	3		1
<b>Anden trafik</b>	<b>3</b>	<b>6</b>	<b>7</b>	<b>4</b>	<b>2</b>	<b>-1</b>		<b>-19</b>
<b>Afrejselufthavn</b>								
<b>København</b>	<b>2 058</b>	<b>2 640</b>	<b>2 793</b>	<b>2 357</b>	<b>2 313</b>	<b>255</b>		<b>12</b>
National rutetrafik	213	250	258	264	277	64		30
International rutetrafik	1 694	2 215	2 265	1 963	1 881	187		11
Charter- og taxitrafik mv.	152	176	270	130	156	4		3
<b>Billund</b>	<b>232</b>	<b>295</b>	<b>369</b>	<b>255</b>	<b>258</b>	<b>27</b>		<b>12</b>
National rutetrafik	15	19	22	18	22	7		45
International rutetrafik	131	162	183	156	152	22		17
Charter- og taxitrafik mv.	86	114	164	81	84	-2		-2
<b>Aalborg</b>	<b>109</b>	<b>146</b>	<b>154</b>	<b>152</b>	<b>151</b>	<b>42</b>		<b>39</b>
National rutetrafik	96	115	107	128	125	29		30
International rutetrafik	4	14	17	15	17	13		329
Charter- og taxitrafik mv.	9	17	30	9	9	0		-1
<b>Århus</b>	<b>57</b>	<b>71</b>	<b>75</b>	<b>52</b>	<b>59</b>	<b>2</b>		<b>4</b>
National rutetrafik	33	37	31	33	39	6		17
International rutetrafik	18	25	34	17	15	-3		-18
Charter- og taxitrafik mv.	7	9	10	2	6	0		-7
<b>Øvrige lufthavne</b>	<b>59</b>	<b>67</b>	<b>73</b>	<b>69</b>	<b>84</b>	<b>24</b>		<b>41</b>
National rutetrafik	45	50	52	54	69	24		54
International rutetrafik	1	1	2	1	1	0		0
Charter- og taxitrafik mv.	13	17	19	14	13	0		1

Mere information	Se opgørelserne <a href="http://www.dst.dk/stattabel/470">www.dst.dk/stattabel/470</a> i Statistikbanken.
Kilder og metoder	Statistikken er baseret på data, som lufthavnene har indberettet til Statens Lufthavnsvæsen. På <a href="http://www.dst.dk/varedeklaration/45380">www.dst.dk/varedeklaration/45380</a> er der en omfattende beskrivelse af kilder og metoder.
Næste offentliggørelse	<i>Luftfart 2. kv. 2010</i> udkommer 31. august 2010.
Henvendelse	Erik E. Grib, tlf. 39 17 30 25, <a href="mailto:eeg@dst.dk">eeg@dst.dk</a>