

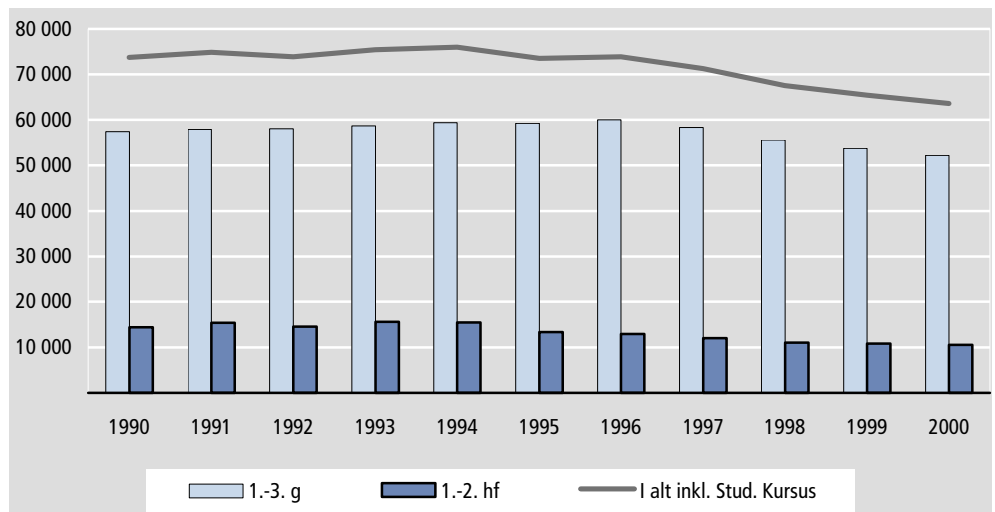


## Færre elever i gymnasiet og på 2-årig hf

*43,1 pct. af en ungdomsårgang går i gymnasiet eller på hf*

I skoleåret 2000/2001 går 63.558 elever i gymnasiet, på 2-årig hf eller på studenterkursus. Siden 1996 er antallet af elever faldet såvel i gymnasiet som på 2-årig hf og studenterkurserne. Elevantallet i gymnasiet toppede i 1996 og er i det nuværende skoleår 7.800 elever lavere, hvilket svarer til et fald på 13 pct. Antallet af elever på 2-årig hf er faldet med 18 pct. siden 1996, og i alt er elevantallet i nuværende skoleår 2.400 elever lavere end i 1996. Faldet i elevantallet skyldes ikke udelukkende et fald i ungdomsårgangene, idet andelen af en ungdomsårgang, der går i gymnasiet eller på 2-årig hf også er faldet siden 1996. I nuværende skoleår startede 43,1 pct. af en ungdomsårgang i 1.g/1. hf /1. studenterkursusklasse - et fald på 1,7 pct.point i forhold til året før. Langt flere piger end drenge går i gymnasiet eller på 2-årig hf. I 2000/2001 gik 55,1 pct. af en årgang piger mod 31,5 pct. af en årgang drenge i 1. g/1. hf/1. studenterkursusklasse. Kønsfordelingen er mest skæv på 2-årig hf (tabel 2).

### Antal elever i gymnasiet og på 2-årigt hf



*Faldende tilgang til matematisk linie*

I det nuværende skoleår går 56 pct. af eleverne i gymnasiet på matematisk linie. For ti år siden var andelen 62 pct. For drengene er andelen af matematikere 74 pct., mens den er 46 pct. for pigerne. Gennem de seneste ti år er forskellen på pigers og drenges valg af linie blevet mindre (tabel 3).

*Størst andel fra 10. klasse til 1.g*

Blandt elever i folke- og friskoler var der i sommeren 2000 flest, der valgte at gå fra 10. klasse til 1.g. 19 pct. startede i 1.g efter 10. klasse, mens 18,3 pct. valgte 1. g allerede efter 9. klasse.



**Tabel 1. Elever i gymnasiet, 2-årig hf- og studenterkurser**

Pr. 1. September		1991	1995	1996	1997	1998	1999	2000
Almen gymnasial	I alt	74 891	73 505	73 914	71 267	67 574	65 412	63 558
	dreng	30 044	28 742	28 627	27 380	25 694	24 851	23 995
	piger	44 847	44 763	45 287	43 887	41 880	40 561	39 563
Heraf: 1.-3. g	I alt	57 843	59 189	60 003	58 320	55 588	53 712	52 210
	dreng	24 587	24 211	24 198	23 241	21 784	21 004	20 146
	piger	33 256	34 978	35 805	35 079	33 804	32 708	32 064
1.-2. hf	I alt	15 403	13 347	12 922	11 987	11 032	10 815	10 556
	dreng	4 700	4 107	3 997	3 723	3 521	3 518	3 547
	piger	10 703	9 240	8 925	8 264	7 511	7 297	7 009

**Tabel 2. Andel af en ungdomsårgang, der starter i gymnasiet på 2-årig hf- eller studenterkursus**

Pr. 1. September		1991	1992	1993	1994	1995	1996	1997	1998	1999	2000
		----- frekvens -----									
Almen gymnasial	i alt	40,9	41,5	44,1	46,1	44,1	45,4	43,6	43,4	44,8	43,1
	dreng	31,4	31,3	33,3	34,9	32,8	33,5	32,2	31,6	33,0	31,5
	piger	50,8	52,1	55,6	57,9	56,0	58,0	55,0	55,8	57,1	55,1
Heraf: 1. g	i alt	28,8	30,4	31,9	33,9	33,8	34,4	33,7	33,3	34,5	33,3
	dreng	24,0	24,6	25,7	27,5	26,6	26,7	26,2	25,1	26,5	25,0
	piger	33,7	36,5	38,4	40,7	41,3	42,5	41,3	41,9	42,9	41,9
1. hf	i alt	11,1	10,3	11,4	11,5	9,7	10,3	9,2	9,4	9,6	9,2
	dreng	6,5	6,0	6,8	6,8	5,7	6,2	5,4	5,9	6,1	6,1
	piger	16,0	14,7	16,3	16,4	13,9	14,6	12,9	13,1	13,3	12,4

**Tabel 3. Tilgangen<sup>1</sup> til gymnasiet fordelt på linie og køn**

	1991			1999			2000		
	I alt	Matematisk	Sproglig	I alt	Matematisk	Sproglig	I alt	Matematisk	Sproglig
	antal	pct.		antal	pct.		antal	pct.	
I alt	20 868	62,3	37,7	18 910	56,6	43,4	18 220	56,4	43,6
Dreng	8 866	80,4	19,6	7 422	74,5	25,5	6 966	73,6	26,4
Piger	12 002	49,0	51,0	11 488	45,0	55,0	11 254	45,8	54,2

<sup>1</sup> Ekskl. IB

**Mere information** En detaljeret opgørelse over elever i gymnasiet og 2-årig hf mv. 2000/2001. offentliggøres i *Uddannelse og Kultur* (Statistiske Efterretninger). Oplysningerne findes endvidere i *Statistisk Årbog* og i Danmarks Statistikbank, [www.statistikbanken.dk](http://www.statistikbanken.dk).

**Kilder og metoder** Opgørelsen er foreløbig. Nærmere beskrivelse af metode findes i varedeklarationen på Danmarks Statistiks hjemmeside [www.dst.dk/varedeklaration](http://www.dst.dk/varedeklaration) under emnegruppen Uddannelse og kultur.

**Næste offentliggørelse** Elever i gymnasiet og 2-årig hf mv. 2000/2001 forventes offentliggjort primo 2002.

**Henvendelse** Ulla Kleisdorff, tlf. 39 17 37 41, [utk@dst.dk](mailto:utk@dst.dk)