



## Arbejdskraftreserven er steget 2.000 årsværk

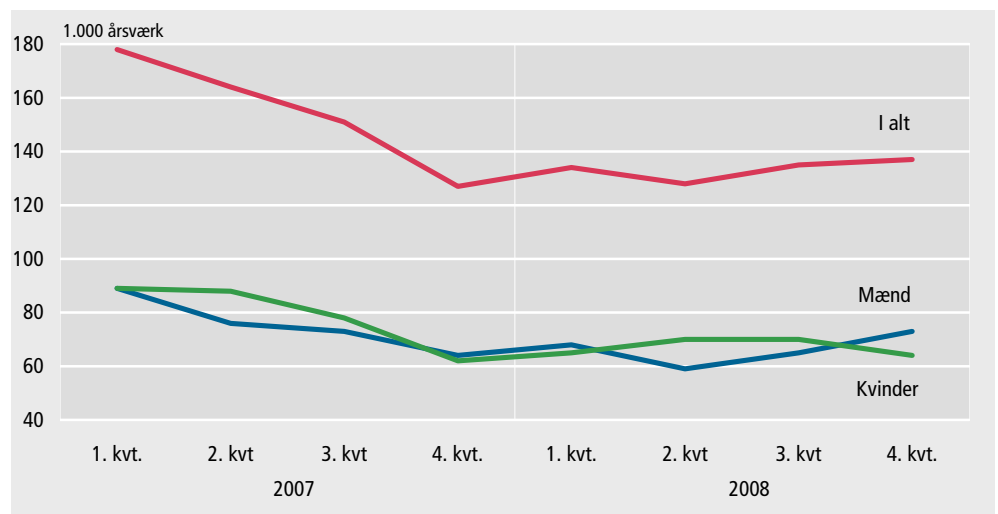
137.000 årsværk blandt  
15-66-årige i 4. kv.

Arbejdskraftreserven blandt de 15-66-årige er steget 2.000 årsværk i fjerde kvartal 2008, så den nu ligger på 137.000 årsværk, svarende til 137.000 personer i fuldtidsarbejde. Det viser arbejdskraftundersøgelsen fra Danmarks Statistik.

Arbejdskraftreservens  
sammensætning

Arbejdskraftreserven består af personer, der er til rådighed for arbejdsmarkedet. Det vil sige beskæftigede, der ønsker mere arbejde, og arbejdsløse. Arbejdsløse er ubeskæftigede, der ønsker arbejde, søger arbejde og kan tiltræde job inden for to uger. Arbejdskraftreserven stiger, hvis fx flere bliver arbejdsløse, eller hvis de beskæftigede ønsker at arbejde mere. Der bliver flere arbejdsløse, hvis de beskæftigede mister deres job, eller hvis personer uden for arbejdsstyrken begynder at søge arbejde.

### Arbejdskraftreserven fordelt på mænd og kvinder. 4. kv. 2008



Flere arbejdsløse har øget  
arbejdskraftreserven

Der er kommet flere arbejdsløse, hvilket har medført, at arbejdskraftreserven steg 3.000 årsværk fra tredje til fjerde kvartal 2008. Ligeledes var der en stigning på 1.000 årsværk blandt de deltidsbeskæftigede, mens arbejdskraftreserven blandt de heltidsbeskæftigede, som ønsker at arbejde mere, faldt 2.000 årsværk. Dermed er arbejdskraftreserven altså i alt steget 2.000 årsværk i forhold til tredje kvartal. På årsbasis steg arbejdskraftreserven 10.000 årsværk, hvilket primært skyldes flere arbejdsløse.

Mænd udgør det meste  
af arbejdskraftreserven

I modsætning til tredje kvartal 2008 er arbejdskraftreserven blandt mænd nu større end blandt kvinder. Arbejdskraftreserven blandt mænd er steget med 8.000 årsværk, mens den blandt kvinder er faldet med 6.000 årsværk. Dette skyldes, at flere mænd er blevet arbejdsløse, mens flere kvinder har fået arbejde.

## Arbejdskraftreserven fordelt på region, køn, alder og branche. 4. kv. 2008

	Antal	Ændring 3. kv. 2008 - 4. kv. 2008	Ændring 4. kv. 2007 - 4. kv. 2008	Andel
	1.000 årsværk		pct	
<b>Arbejdskraftreserven</b>	<b>137</b>	<b>2</b>	<b>10</b>	<b>100,0</b>
Blandt heltidsbeskæftigede	14	-2	0	10,2
Blandt deltidsbeskæftigede	26	1	1	19,0
Blandt arbejdsløse	97	3	9	70,8
<b>Regioner</b>				
Region Hovedstaden	42	0	-3	30,7
Region Sjælland	21	5	4	15,3
Region Syddanmark	29	-1	3	21,2
Region Midtjylland	31	-2	4	22,6
Region Nordjylland	14	1	2	10,2
<b>Køn</b>				
Mænd	73	8	9	53,3
Kvinder	64	-6	2	46,7
<b>Alder</b>				
15-29 år	58	-6	8	42,3
30-54 år	66	9	4	48,2
55-66 år	13	-1	-2	9,5
<b>Brancher<sup>1</sup></b>				
Landbrug, fiskeri, råstofudvinding	..	..	..	..
Industri	20	-1	4	14,6
Energi- og vandforsyning	..	..	..	..
Bygge og anlæg	10	4	4	7,3
Handel, hotel og restauration	36	8	9	26,3
Transport, post og tele	8	-1	0	5,8
Finansiering og forretningsservice	14	0	-3	10,2
Offentlige og personlige tjenester	33	-6	-3	24,1
Uoplyst Erhverv	11	-3	-3	8,0

<sup>1</sup> Tallene er skabt ved at kombinere branchen for hovedbeskæftigelsen på de underbeskæftigede, samt seneste branche for de pt. arbejdsløse.

**Mere information** Se flere resultater fra arbejdskraftundersøgelsen på [www.dst.dk/stattabel/125](http://www.dst.dk/stattabel/125) i Statistikbanken. Se også tidligere udgivelser mv. på [www.dst.dk/aku](http://www.dst.dk/aku). Yderligere informationer fås i *Nyt fra Danmarks Statistik nr. 510*.

**Kilder og metoder** Arbejdskraftundersøgelsen deler befolkningen op i beskæftigede og arbejdsløse, og de, der er udenfor arbejdsstyrken. For at være arbejdsløs skal man ønske at få arbejde, søge arbejde og kunne tiltræde arbejde indenfor to uger. Er man udenfor arbejdsstyrken, men begynder at søge job, og kan tiltræde indenfor to uger, vil man således optræde som arbejdsløs i arbejdskraftundersøgelsen.

Arbejdskraftreserven er det antal timer, de beskæftigede ønsker at arbejde ud over deres nuværende ugentlige arbejdstid, og det antal timer, de arbejdsløse ønsker at arbejde pr. uge. Dette tal ganges med årets 52 uger og omregnes til årsværk af 1.924 timer.

Hvis normal ugentlig arbejdstid ikke er angivet, anvendes den aftalte ugentlige arbejdstid. For ansatte med flekstid anvendes den aftalte ugentlige arbejdstid altid, idet det antages, at overarbejde afspadsreses. For de arbejdsløse tages der hensyn til personens ønske om heltids- eller deltidsarbejde ved at vægte respondenterne som en gennemsnitlig heltids- eller deltidsbeskæftiget i det aktuelle kvartal. I dette kvartal er det 1,08 årsværk for heltidsansatte og 0,58 årsværk for deltidsansatte.

Se også på [www.dst.dk/varedeklarationer/857](http://www.dst.dk/varedeklarationer/857).

**Næste offentliggørelse** *Arbejdskraftundersøgelsen 1. kv. 2009* udkommer 29. maj 2009.

**Henvendelse** Laurits Rauer Nielsen, tlf. 39 17 34 98, [lrn@dst.dk](mailto:lrn@dst.dk)  
Wendy Takacs Jensen, tlf. 39 17 34 02, [wta@dst.dk](mailto:wta@dst.dk)