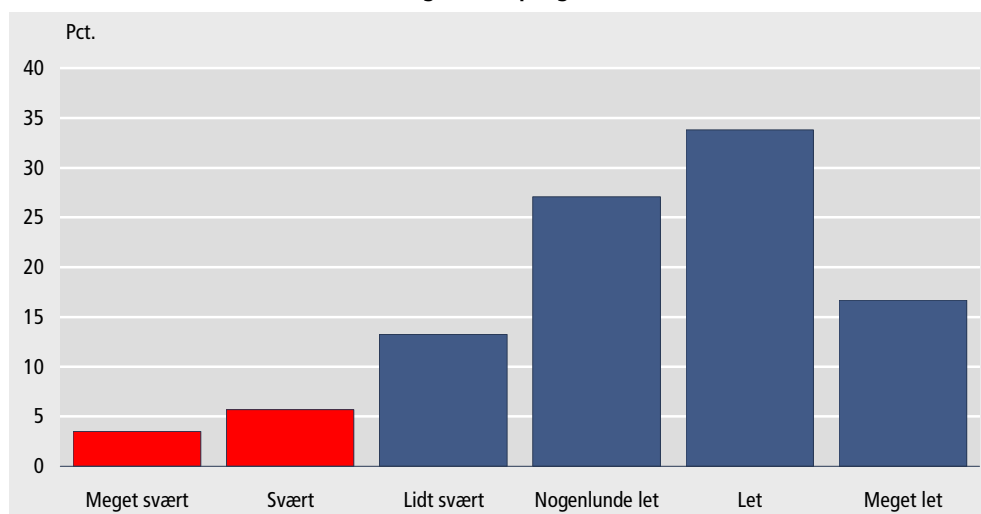


Flere har pengeproblemer

Flere danskere har fået dårlig økonomi, efter krisen ramte det danske samfund i slutningen af 2008. 9 pct. af os levede således i foråret 2009 i en husholdning, hvor der er problemer med at få pengene til at slå til, mod 8 pct. året før. Tallene stammer fra en interviewundersøgelse fra Danmarks Statistik, og oplysningerne kobles efterfølgende sammen med statistik over indkomst mv.

Hvor let eller svært er det for husholdningen at få pengene til at slå til? 2009



Halvdelen af os har ingen problemer

De 9 pct., der har pengeproblemer, kan fordeles på 3,5 pct., der ifølge den interviewede lever i husholdninger, hvor det er *meget svært* at få pengene til at slå til, og 5,5 pct., hvor det er *svært*. Omvendt havde 51 pct. i 2009 *let* eller *meget let* ved at få pengene til at slå til. Det tilsvarende tal i 2008 var noget højere: 58 pct.

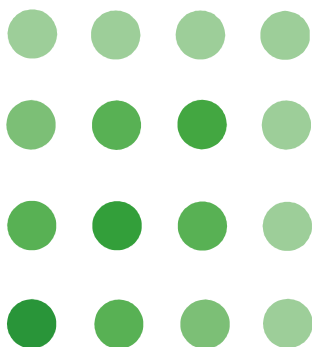
Sværest for arbejdsløse

Personer, der på interviewtidspunktet var arbejdsløse, har de største pengeproblemer. 38 pct. lever i husholdninger, der har *meget svært* eller *svært* ved at få pengene til at slå til. De tilsvarende tal for *studerende og lærlinge* samt *øvrige uden erhvervsarbejde* (herunder bl.a. kontanthjælpsmodtagere) er 16-17 pct. Færrest pengeproblemer findes hos *selvstændige* (4 pct.) og blandt *folkepensionister og efterlønnere* samt *lønmodtagere* (5 pct.).

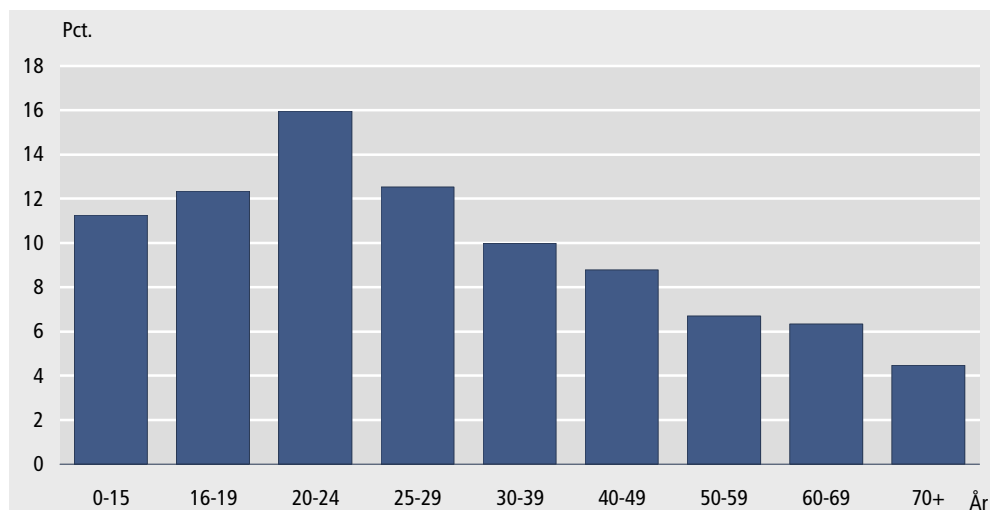
Flest enlige med børn har det svært

23 pct. af de personer, der bor i husholdninger bestående af enlige med børn under 16 år, har *meget svært* eller *svært* ved at få pengene til at slå til. Kun for 8 pct. er det *meget let*. Dermed er enlige med børn den familietype, som har det sværest. *Par uden børn* er omvendt den type familie, der har lettest ved at få økonomien til at løbe rundt: Kun for 4 pct. er det *meget svært* eller *svært*, mens det for 24 pct. er det *meget let*.

11 pct. af børn og unge under 16 år bor i familier, hvor det er *meget svært* eller *svært* at få pengene til at slå til. Til sammenligning svarer kun 4 pct. af den ældste aldersgruppe på over 65 år *meget svært* eller *svært*.



Personer, der lever i husholdninger, hvor det er meget svært eller svært at få pengene til at slå til, fordelt efter alder. 2009



Personer fordelt efter hovedbeskæftigelse, og hvor let eller svært det er for husholdningen at få pengene til at slå til. 2009

	Lønmodtager	Selvstændig	Arbejdsløs	Studerende, lærling	Folkepensionist, efterløner	Øvrige uden erhvervsarbejde	Børn	I alt
<i>Hvor let eller svært er det at få pengene til at slå til?</i>								
I alt	100	100	100	100	100	100	100	100
Meget svært eller svært	5	4	38	16	5	17	11	9
Lidt svært	12	8	22	21	8	15	16	13
Nogenlunde let	27	28	22	26	24	25	31	27
Let	36	39	14	27	39	29	31	34
Meget let	19	21	4	10	23	14	11	17

Boligudgiften vejer tungt

For de fleste husstande er udgiften til boligen (husleje, renter og afdrag på lån samt vedligeholdelse mv.) den tungestvejende del af forbruget. 8 pct. oplever boligudgiften som *en tung byrde*, mens den for 24 pct. er *noget af en byrde*. 68 pct. føler ikke, at boligudgiften er noget problem, hvilket især gælder blandt den ældre del af befolkningen.

Mere information

Flere og mere detaljerede oplysninger kan ses på www.statistikbanken.dk/1332.

Kilder og metoder

Statistikken bygger på interviews med 5.866 husstande omfattende 15.025 personer. Undersøgelsen er del af den fælles europæiske undersøgelse *Statistics on Income and Living Conditions*, der gennemføres i alle EU's medlemslande. Formålet er bl.a. at belyse fattigdom og social udstødelse. Kun en meget begrænset del af undersøgelsen offentliggøres af Danmarks Statistik, men EU's statistiske kontor, Eurostat, offentliggør en lang række detaljer om situationen i EU-landene.

Se også www.dst.dk/varedeklaration/120893.

Næste offentliggørelse

Indikatorer for velfærd 2010 udkommer uge 50 i 2011.

Henvendelse

Bo Møller, tlf. 39 17 31 04, bom@dst.dk