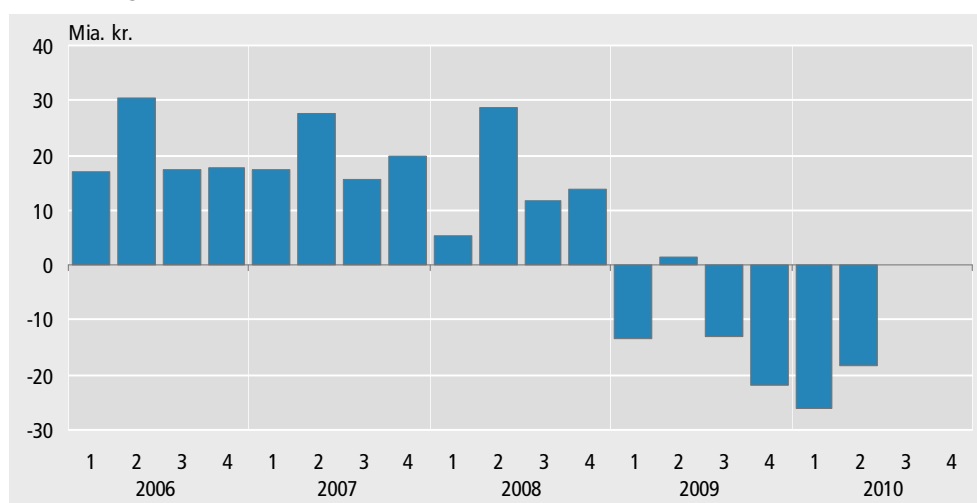


## Stadig underskud på de offentlige finanser

Underskuddet på den offentlige saldo er opgjort til 18 mia. kr. i andet kvartal. Til sammenligning var der et underskud på 26 mia. kr. i det foregående kvartal. I forhold til samme kvartal sidste år er der et fald i den offentlige saldo på 20 mia. kr., som primært skyldes en stigning i det offentlige forbrug på 6 mia. kr., en stigning i indkomstoverførsler på 5 mia. kr., en stigning på 4 mia. kr. i kapitaloverførsler til husholdninger og et fald i indkomstskatter på 5 mia. kr.

### Den offentlige saldo



### Stigning i offentligt forbrug

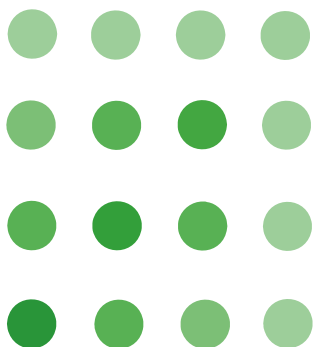
Det offentlige forbrug var på 130 mia. kr. i andet kvartal, og stigningen udgør 4 mia. kr. eller 2,7 pct. i forhold til det foregående kvartal målt i løbende priser. I forhold til samme kvartal sidste år steg det offentlige forbrug med 6 mia. kr. eller 5,2 pct.

### Indkomstoverførslerne er opgjort til 75 mia. kr.

Indkomstoverførslerne i andet kvartal udgør 75 mia. kr., hvilket er en stigning på 5 mia. kr. eller 7,4 pct. i forhold til samme kvartal sidste år. Stigningen skyldes primært større udgifter til folkepension på 2 mia. kr. og en stigning på 1 mia. kr. til arbejdsløshedsdagpenge.

De stigende udgifter til folkepension på 2 mia. kr. eller 9,7 pct. i forhold til samme kvartal i 2009 skyldes en vækst i antallet af folkepensionister og en ekstraordinær satsregulering i 2010, som blev vedtaget i Regeringens forårspakke fra marts 2009. Satsreguleringens formål var en generel forbedring af pensionisternes vilkår. Stigningen på 1 mia. kr. til arbejdsløshedsdagpenge skal ses i sammenhæng med stigningen i ledigheden i forhold til sidste år.

Fra første til andet kvartal i år har der været et samlet fald i indkomstoverførslerne på 3 mia. kr. eller 4,1 pct., som primært skyldes et fald i udbetalinger af folkepension og arbejdsløshedsdagpenge. Udbetalingerne af folkepension er faldet med 2 mia. kr. Dette skyldes bl.a. den årlige betaling af supplerende pensionsydelse i første kvartal. Udgifterne til arbejdsløshedsdagpenge er faldet med 1 mia. kr., og det kan primært henføres til et fald i antal ledige fra første kvartal til andet kvartal i 2010.



## Indkomstskatter

I andet kvartal faldt indkomstskatterne 5 mia. kr. i forhold til samme kvartal sidste år. Hvis man korrigerer for den ekstraordinære skatteindtægt af SP-udbetalingen på 7 mia. kr. i andet kvartal 2009, har der været en stigning i indkomstskatten på 2 mia. kr. Sammenlignet med det foregående kvartal er indkomstskatterne steget med 6 mia. kr. Her skal man være opmærksom på skatteindtægterne fra den særlige ferie-godtgørelse, som udbetales i andet kvartal.

## Skattekompensation på 3 mia. kr. til husholdningerne for tidligere år

Ordningen til betaling af skat for pensionsafkast er ændret fra og med 2010. Med den hidtidige ordning ville et negativt skattegrundlag og den opgjorte negative skat heraf fremføres til modregning i senere års positive skat. På grund af indførelse af den nye betalingsordning er der udbetalt opsparat negativ pensionsafkastskat på 3 mia. kr. til husholdningerne i andet kvartal 2010. Dette medførte en stigning i de offentlige kapitaloverførsler til husholdningerne.

## Udgifter og indtægter for offentlig forvaltning og service\*

	Drifts- udgifter ekskl. løbende overførsler 1	Indkomst- overførsler til hushold- ninger 2	Andre løbende overførsler 3	Kapital- udgifter 4	Drifts- og kapital- udgifter (1-4) 5	Skatter og afgifter <sup>1</sup> 6	Andre drifts- og kapital- indtægter 7	Drifts- og kapital- indtægter (6-7) 8	Den offentlige saldo (8-5) 9	Forbrugs- udgift 10
	— mio. kr. —									
2008	481 722	263 211	109 117	47 693	901 744	835 555	125 997	961 551	59 808	463 813
2009	514 630	284 282	130 101	42 878	971 891	798 787	126 122	924 909	-46 982	496 382
2008										
1. kv.	114 625	67 110	30 322	18 885 <sup>2</sup>	230 941	204 331	32 023	236 354	5 412	110 535
2. kv.	118 987	65 815	26 480	9 008	220 290	219 696	29 260	248 955	28 666	114 684
3. kv.	121 223	64 269	26 376	9 677	221 544	203 842	29 420	233 262	11 718	116 711
4. kv.	126 888	66 017	25 940	10 124	228 969	207 687	35 294	242 981	14 012	121 882
2009										
1. kv.	123 481	70 859	34 573	9 595	238 507	192 494	32 520	225 015	-13 493	119 270
2. kv.	128 453	69 758	32 106	9 956	240 273	209 565	32 160	241 725	1 452	123 268
3. kv.	129 577	70 354	31 597	11 642	243 171	198 751	31 434	230 186	-12 985	124 583
4. kv.	133 119	73 311	31 825	11 684	249 940	197 976	30 008	227 984	-21 956	129 260
2010										
1. kv.	129 616	78 172	35 215	11 319	254 323	198 707	29 434	228 141	-26 182	126 187
2. kv.	134 293	74 931	29 321	14 591	253 136	205 007	29 883	234 890	-18 246	129 691

\* Foreløbige tal.

<sup>1</sup> Eksklusive EU-skatter.

<sup>2</sup> Inklusive ekstraordinær kompensation for ændrede pensionsbeskatningsregler.

### Mere information

Se flere tal og oplysninger i Statistikbanken på [www.dst.dk/stattabel/841](http://www.dst.dk/stattabel/841).

### Kilder og metoder

Få mere detaljerede oplysninger om kilder og metoder i abonnementsserien *Offentlige finanser* (Statistiske Efterretninger). Bemærk at statistikken indtil videre skal fortolkes med en vis forsigtighed, da der er tale om foreløbige tal.

Se endvidere [www.dst.dk/varedeklaration/876](http://www.dst.dk/varedeklaration/876) og [880](http://www.dst.dk/nytkom/13287) og Kommentar til *Nyt fra Danmarks Statistik* på [www.dst.dk/nytkom/13287](http://www.dst.dk/nytkom/13287).

### Næste offentliggørelse

*Kvartalvise offentlige finanser 3. kv. 2010* udkommer 16. december 2010.

### Henvendelse

Bente Juul (tal), tlf. 39 17 34 69, [bch@dst.dk](mailto:bch@dst.dk)  
Gitte Knudsen (metode), tlf. 39 17 34 55, [gfk@dst.dk](mailto:gfk@dst.dk)