

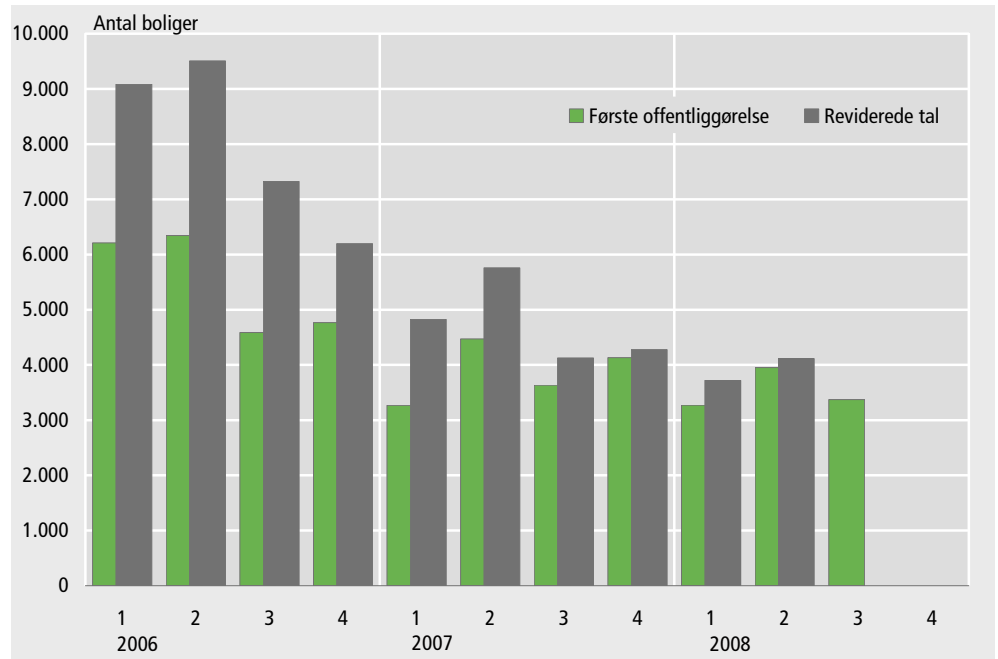


Uændret påbegyndt byggeri

Fortsat stort fald i påbegyndte beboelsesbygninger

Det samlede påbegyndte etageareal er nærmest uændret i tredje kvartal i 2008 i forhold til samme kvartal året før. Denne udvikling dækker over et stort fald i påbegyndelsen af beboelsesbygninger og en fremgang i påbegyndelsen af erhvervsbygninger. Målt i antal påbegyndte boliger ligger det primære fald inden for kategorien enfamiliehuse. Tendenserne er her vurderet ud fra tallene fra de første offentliggørelser.

Påbegyndte antal boliger, første offentliggørelse og reviderede tal



Nedgang i erhvervsbyggeriet vendt til fremgang

Nedgangen i erhvervsbyggeriet er vendt til en fremgang på 10 pct. i det påbegyndte etageareal, når man sammenligner tredje kvartal i 2007 (første offentliggørelse) med samme kvartal i 2008. Stigningen er navnlig sket inden for fabrikker og inden for avlsbygninger til landbrug. Byggeriet af beboelsesbygninger udviser i samme periode et fald på 16 pct.

Stort fald i påbegyndte enfamiliehuse

Det store fald i byggeri af beboelsesbygninger skyldes primært, at der bygges færre enfamiliehuse, især række-, kæde- og dobbelthuse. Der er kun en mindre tilbagegang på 4 pct. i påbegyndelsen af boliger i etageboligbyggeri. Stigningen i påbegyndte boliger i øvrige bygninger spredt sig over mange forskellige bygningskategorier.

Opgørelsen af byggeaktiviteten skal generelt tages med forbehold, da datagrundlaget er usikkert. Det skyldes primært forsinkede indberetninger til Bygnings- og Boligregisteret (BBR). Det er meget vanskeligt at korrigere for denne forsinkelse, fordi forsinkelsesmønstret til stadighed ændres – især ved ændringer i niveauet for byggeaktiviteten.

Tabel 1. Samlet etageareal, opregnet

	2007		2007		2008		3. kv. 2008 i forhold til 3. kv. 2007	
	3. kv.	3. kv.	4. kv.	1. kv.	2. kv.	3. kv.	1. off.- gørelse	Revide- rede tal
	1. off.- gørelse	Reviderede tal					1. off.- gørelse	Revide- rede tal
	1.000 m ²						pct.	
Påbegyndt	1 873	1 955	1 892	1 884	2 241	1 848	-1	-5
Beboelsesbygninger	660	690	601	609	685	553	-16	-20
Produktion, adm. mv.	888	921	991	1 011	1 192	975	10	6
Øvrige bygninger ¹	325	345	300	264	364	320	-2	-7
Fuldført	1 799	2 563	2 524	1 512	1 537	2 117	18	-17
Beboelsesbygninger	892	1 320	943	583	571	709	-21	-46
Produktion, adm. mv.	598	803	1 202	698	682	1 108	85	38
Øvrige bygninger ¹	308	440	378	231	285	300	-3	-32

¹ Bygninger til kulturelle formål samt institutions- og fritidsformål.

Tabel 2. Boligbyggeri, opregnet

	2007		2007		2008		3. kv. 2008 i forhold til 3. kv. 2007	
	3. kv.	3. kv.	4. kv.	1. kv.	2. kv.	3. kv.	1. off.- gørelse	Revide- rede tal
	1. off.- gørelse	Reviderede tal					1. off.- gørelse	Revide- rede tal
	antal boliger						pct.	
Påbegyndt	3 631	4 124	4 275	3 720	4 113	3 369	-7	-18
Enfamiliehuse ¹	2 287	2 803	2 543	2 351	2 655	1 873	-18	-33
Etagebyggeri	1 083	983	1 039	883	1 006	1 043	-4	6
Øvrige bygninger ²	261	338	693	486	452	453	74	34
Fuldført	6 345	8 995	6 758	4 522	3 850	4 939	-22	-45
Enfamiliehuse ¹	3 626	5 592	3 529	2 386	2 244	2 985	-18	-47
Etagebyggeri	2 359	2 823	2 690	1 687	1 161	1 479	-37	-48
Øvrige bygninger ²	360	580	539	449	445	475	32	-18

¹ Stuehuse, parcelhuse og række-, kæde- og dobbelthuse.

² Øvrige bygninger til helårsbeboelse, erhvervsbygninger og bygninger til kulturelle formål samt institutions- og fritidsformål.

Mere information

Byggetallene er tilgængelige på www.dst.dk/stattabel/225. Mere detaljerede kvartalstal offentliggøres i abonnementsserien *Byggeri og boligforhold* (Statistiske Efterretninger).

Kilder og metoder

Byggestatistikken udarbejdes på grundlag af Bygnings- og boligregisteret (BBR). Byggetallene er opregnede med henblik på at tage højde for de erfaringsmæssigt store forsinkelser i indberetningerne af byggesager til BBR. Der foretages korrektioner af de offentliggjorte tal tilbage i tiden.

Læs mere om kilder og metoder på www.dst.dk/varedeklaration/924.

Næste offentliggørelse

Byggevirkomheden 4. kv. 2008 udkommer 20. februar 2009.

Henvendelse

Erik Nielsen, tlf. 39 17 35 41, eni@dst.dk