

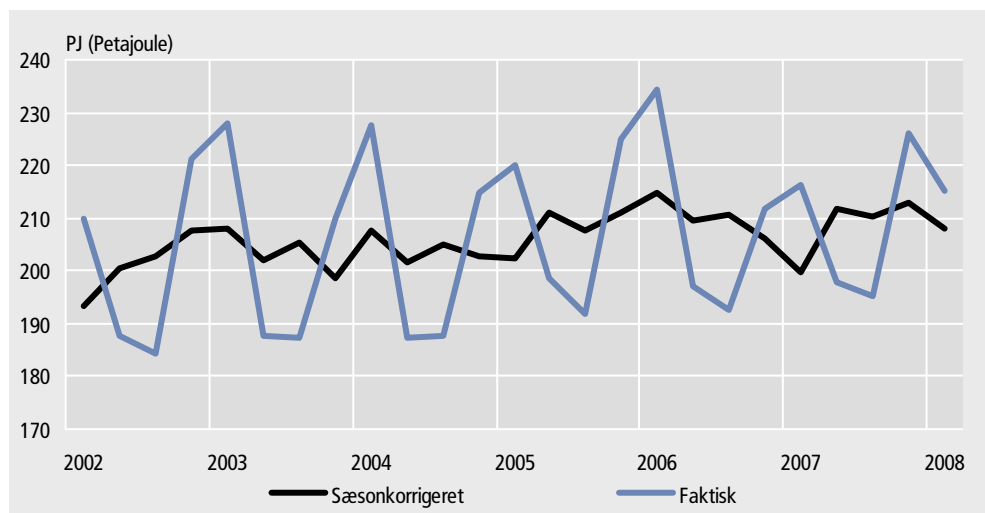


Energiforbruget faldt

*Energiforbruget faldt
0,6 pct. i 1. kvrt. 2008*

Det samlede energiforbrug faldt med 0,6 pct. i første kvartal i forhold til samme kvartal sidste år. Forbruget af kul og koks faldt med 17,9 pct., og forbruget af olieprodukter faldt med 4,5 pct. Til gengæld var der en stigning i forbruget af naturgas på 2,3 pct. Ved beregning af det samlede energiforbrug korrigeres der for den energi, som anvendes til produktion af el, der handles over grænserne.

Forbrug af energi (korrigeret for udenrigshandel med el)



*Gasproduktionen steg,
olieproduktionen faldt*

Der var en stigning i produktionen af gas på 14,4 pct. i første kvartal 2008 i forhold til samme kvartal året før. Produktionen af olie fortsætter den nedadgående tendens med et fald på 6,1 pct. i forhold til første kvartal 2007.

Mere information

Få flere oplysninger om energiforbrug på www.dst.dk/stattabel/289.

Kilder og metoder

Energistyrelsen indsamler oplysninger fra olieselskaberne, private importører af kul og koks, DONG og DUC. DMI opgør graddage. Sæsonkorrigeringen er kun foretaget for det samlede energiforbrug. Læs mere på www.dst.dk/varedeklaration/1122.

Næste offentliggørelse

Forbrug og produktion af energi 2. kvrt. 2008 udkommer 15. september 2008.

Henvendelse

Søren Kristensen, tlf. 39 17 33 37, skr@dst.dk

Tabel 1. Forbrug af energi

	Graddage ¹	Olieprodukter	Naturgas	Kul og koks	Vedvarende energi	El-import, netto	I alt	I alt opgjort i brændselsækvivalenter ²
	antal	PJ						
1. kv. 2006	1 550	90,7	67,6	67,7	33,0	-10,0	249,0	234,3
2. kv. 2006	574	83,5	39,2	49,4	33,0	-3,3	201,9	197,0
3. kv. 2006	56	81,2	30,7	54,6	33,0	-2,9	196,6	192,4
4. kv. 2006	728	86,0	53,2	61,3	33,0	-8,8	224,7	211,7
1. kv. 2007	1 121	85,5	58,5	53,6	34,5	-6,3	225,7	216,4
2. kv. 2007	452	82,2	32,3	37,5	34,5	4,6	191,0	197,7
3. kv. 2007	205	83,1	26,8	41,4	34,5	3,8	189,6	195,2
4. kv. 2007	1 029	88,8	53,1	63,1	34,5	-5,4	234,2	226,2
1. kv. 2008	1 176	81,6	59,8	44,0	34,4	-1,9	217,9	215,1
		pct. i forhold til tilsvarende kvartal året før						
1. kv. 2008	4,9	-4,5	2,3	-17,9	-0,2	-69,8	-3,4	-0,6

¹ Antallet af graddage bliver opgjort som antal dage, hvor middel-udetemperaturen er under 17° C, multipliceret med temperaturforskellen i forhold til 17° C.

² Energiindholdet i den mængde brændsel, der medgår til produktion af en given mængde el, fjernvarme eller bygas. For olie, kul, naturgas samt vedvarende energi m.m. er der ingen forskel mellem en energimængde angivet i direkte energiindhold og i brændselsækvivalent.

Tabel 2. Produktion af energi

	Råolie		Naturgas		Vedvarende energi ¹	I alt
	1.000 ton	PJ	mio. m ³	PJ	PJ	PJ
1. kv. 2006	4 271,0	183,7	2 824,0	111,7	29,9	325,2
2. kv. 2006	4 204,1	180,8	2 584,2	102,2	29,9	312,8
3. kv. 2006	3 968,6	170,6	1 905,5	75,3	29,9	275,9
4. kv. 2006	4 336,1	186,5	2 558,5	101,2	29,9	317,5
1. kv. 2007	3 749,7	161,2	2 282,7	90,3	31,4	282,9
2. kv. 2007	3 803,9	163,6	1 669,2	66,0	31,4	260,9
3. kv. 2007	3 738,8	160,8	2 154,1	85,2	31,4	277,3
4. kv. 2007	3 876,6	166,7	2 637,3	104,3	31,4	302,3
1. kv. 2008	3 521,0	151,4	2 610,3	103,2	31,3	285,9
		pct. i forhold til tilsvarende kvartal året før				
1. kv. 2008	-6,1	-6,1	14,4	14,4	-0,3	1,1

¹ Kvartalstallene er opgjort som en fjerdedel af årets produktion.