



Flere små dieslbiler – færre benzinslugere

Afgiftsændringer har fået husholdningerne til at vælge andre biltyper

Husholdningerne køber i dag flere små dieslbiler og færre benzinslugere i de tungere klasser end for et år siden. Dagens gennemsnitlige nye bil i husholdningerne er anderledes mht. både vægt, motorstørrelse, motoreffekt, drivmiddel og energieffektivitet. Afgiftsændringerne i april har haft en væsentlig betydning for forandringerne.

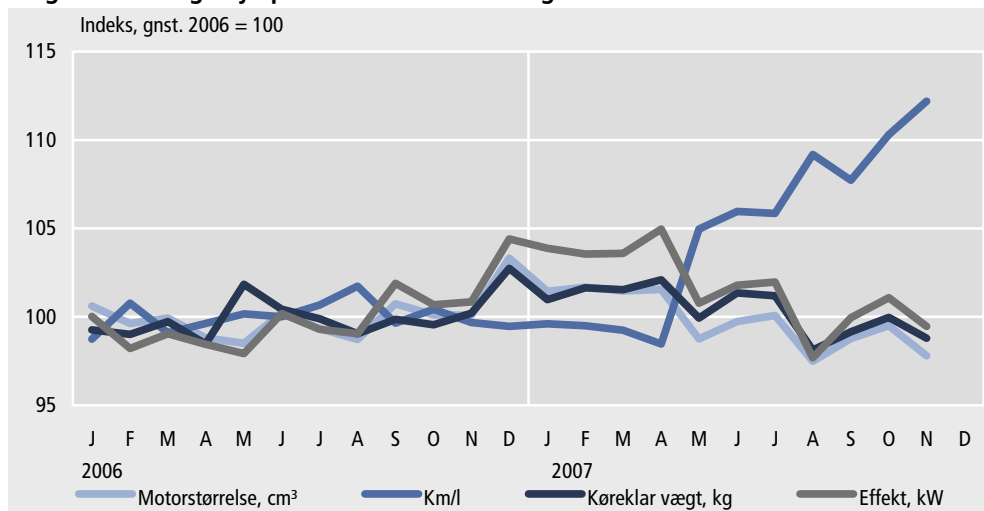
Store og stærke biler fra december 2006 ...

Allerede i december sidste år, hvor der var debat om de mulige ændringer i afgifterne, forudså en del købere tilsyneladende ændringerne og købte store og mellemstore biler, bl.a. i firmabilklassen, før de steg i afgift og pris. Mens der hen over 2006 kun var små udsving i vægt, motorstørrelse, motoreffekt og energieffektivitet, ændrede billedet sig nemlig i slutningen af 2006. Dieslbilernes andel af nybilsalget steg fra 25 pct. til 30 pct., og gennemsnitsbilen blev tungere, fik større motor, højere motoreffekt og brugte mere brændstof. Dette billede holdt sig stort set til april 2007.

... og siden de mere effektive biler

Med afgiftsændringerne i april 2007 ændrede billedet sig radikalt. I løbet af tre måneder steg andelen af dieslbiler fra 27 pct. til 41 pct., ledsaget af et fald i gennemsnitsvægt, motorstørrelse og -effekt og ikke mindst en markant bedre energieffektivitet.

De gennemsnitlige nye personbiler i husholdningerne



Husholdningernes sæsonkorrigerede bilkøb steg 12 pct.

De private husholdningers køb af nye personbiler er steget kraftigt hen over efteråret med et sæsonkorrigeret bilkøb i september-november 12 pct. højere end i de foregående tre måneder. I faktiske tal købte husholdninger 9.300 nye personbiler i november, 30 pct. flere end sidste år. I de seneste 12 måneder har de købt 99.900 biler, hvilket er uændret i forhold til den foregående periode.

Erhvervenes faktiske køb steget med 5 pct.

Erhvervenes sæsonkorrigerede køb i de seneste tre måneder har stort set været uændret i forhold til den foregående periode. Erhvervene købte i faktiske tal 5.800 person-

biler i november, 5 pct. flere end i november 2006. I de seneste 12 måneder har erhvervene købt 61.800 biler, en stigning på 7 pct. i forhold til den foregående periode.

Tabel 1. Nyregistreringer af personbiler. Sæsonkorrigerede

	Juni	Juli	August	September	Oktober	November	Sep.-nov./ juni-aug.	Nov./ okt.
	antal						pct.	
Nyreg. i alt	12 583	14 238	14 337	14 214	15 032	15 237	8,1	1,4
I husholdningerne	7 607	8 805	9 039	8 902	9 768	9 881	12,2	1,2
I erhvervene	4 976	5 433	5 298	5 312	5 263	5 356	1,4	1,8

Tabel 2. Nyregistrerede motorkøretøjer

	November		Æn- dring	Dec. 2005 - nov. 2006	Dec. 2006 - nov. 2007	Æn- dring
	2006		2007			
	antal		pct.	antal		pct.
Motorkøretøjer i alt	19 430	19 928	2,6	238 704	238 585	0,0
Personbiler i alt	12 652	15 063	19,1	157 030	161 607	2,9
I husholdningerne	7 154	9 285	29,8	99 128	99 855	0,7
I erhvervene	5 498	5 778	5,1	57 902	61 752	6,6
Varebiler i alt¹	5 885	3 960	-32,7	62 476	57 581	-7,8
2.001-3.000 kg	4 492	2 285	-49,1	48 917	40 323	-17,6
3.001-3.500 kg	1 391	1 396	0,4	13 521	16 271	20,3
Til privat godstrans- port i husholdningerne	790	290	-63,3	9 633	6 642	-31,0
Lastbiler i alt	199	271	36,2	3 348	3 500	4,5
3.501-6.000 kg	9	19	111,1	130	162	24,6
Over 6.000 kg	190	252	32,6	3 218	3 338	3,7
Sættevognstrækkere	236	245	3,8	3 115	3 471	11,4
Busser	40	39	-2,5	715	699	-2,2
Motorcykler	145	215	48,3	7 565	8 902	17,7
Knallert-45	273	135	-50,5	4 455	2 825	-36,6

¹ Inklusive 0-2.000 kg.

Tabel 3. Nyregistrerede personbiler. Januar-november

	2000	2001	2002	2003	2004	2005	2006	2007
I alt	104 280	88 232	102 567	86 984	110 008	135 200	143 652	148 541
I husholdningerne	69 198	53 880	64 870	52 380	69 648	90 342	94 014	95 209
I erhvervene	33 688	33 094	36 393	34 006	40 360	44 858	49 638	53 332

Mere information Se opgørelserne af nyregistreringer og sæsonkorrigerede serier i Statistikbanken på www.dst.dk/stattabel/498. I serien *Transport* (Statistiske Efterretninger) offentliggør vi mere detaljerede oplysninger om bevægelserne på bilmarkedet.

Kilder og metoder Se www.dst.dk/varedeklaration/1003 og serien *Transport* (Statistiske Efterretninger). Dataudtrækket til Danmarks Statistik til denne opgørelse er foretaget 17. december.

Næste offentliggørelse *Nyregistrerede motorkøretøjer december 2007 (foreløbig opgørelse)* udkommer 24. januar 2007.

Henvendelse Søren Dalbro, tlf. 39 17 34 16, sda@dst.dk