

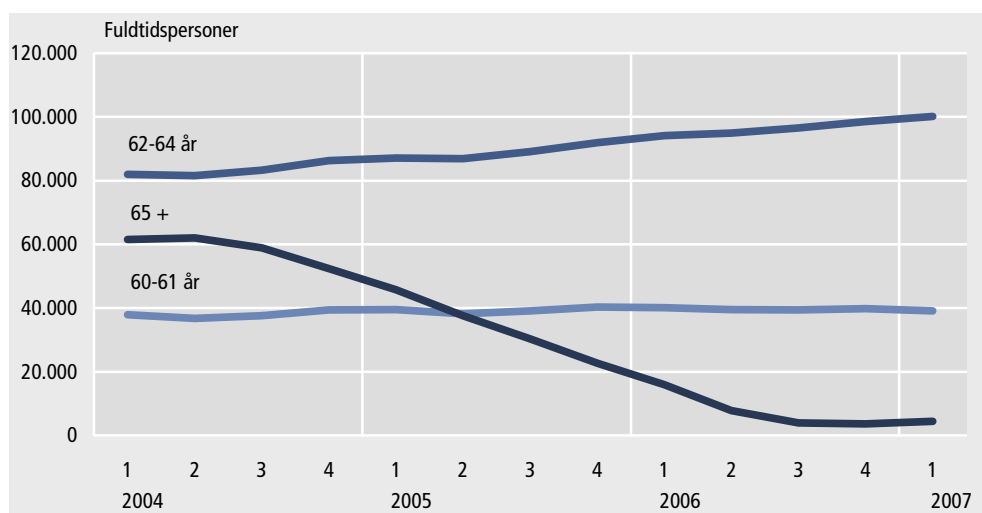


Flere 62-64-årige modtager efterløn

Antallet af 62-64-årige efterlønsmodtagere er steget med 6.100

Siden 1. kvartal 2006 er antallet af 62-64-årige efterlønsmodtagere steget med 6.100 fuldtidspersoner, svarende til 6 pct. Modsat er antallet af 60-61-årige efterlønsmodtagere faldet med 1.100 fuldtidspersoner, svarende til 3 pct.

Antal fuldtidspersoner på efterløn fordelt på alder



Anm.: Alderen er opgjort ultimo hvert af kvartalerne.

Samlet set er antallet af efterlønsmodtagere faldet med 6.600

I 1. kvartal 2007 var der 143.600 fuldtidsmodtagere af efterløn. Det svarer til et fald på 6.600 eller 4 pct. siden 1. kvartal 2006. Faldet skal ses i sammenhæng med ned-sættelsen af folkepensionsalderen fra 67 til 65 år for personer født efter 1. juli 1939. Dette giver sig udslag i, at antallet af efterlønsmodtagere på 65 år og derover er faldet med 11.600 fuldtidspersoner siden 1. kvartal 2006.

Tabel 1. Antal fuldtidspersoner på efterløn og overgangsydelse, fordelt efter køn

	1. kv. 2006			4. kv. 2006			1. kv. 2007		
	Mænd	Kvinder	I alt	Mænd	Kvinder	I alt	Mænd	Kvinder	I alt
I alt	65 712	86 340	152 052	60 579	81 634	142 213	61 297	82 310	143 607
Efterløn	65 173	85 046	150 220	60 524	81 487	142 011	61 297	82 310	143 607
Overgangsydelse	539	1 294	1 832	55	147	202	-	-	-

Overgangsydelsen er nu ophørt

Antallet af fuldtidspersoner på overgangsydelse er nu nul som følge af, at ordningen er udfaset, og den sidste person har forladt ordningen ved udgangen af 2006.

Medlemmer af Nærings- og Nydelsesmiddelarbejdere vælger oftest at gå på efterløn

Set i forhold til antallet af forsikrede over 60 år i de respektive a-kasser topper Nærings- og Nydelsesmiddelarbejdere, Fag og Arbejde og Faglig Fælles a-kasse med hhv. 71, 69 og 69 pct. på efterløn. Modsat er der færrest Akademikere, Økonomer og Magistre, der vælger at gå på efterløn, idet deres andele ligger på hhv. 23, 24 og 25 pct. af de forsikrede.

Flest kvinder vælger at gå på efterløn

Der er relativt flere kvinder, der har valgt at gå på efterløn, idet 63 pct. af de forsikrede kvinder over 60 år er på efterløn. Det er 17 procentpoint mere end mændene, hvor andelen på efterløn udgør 46 pct. Kvindelige medlemmer af Nærings- og Nydelsesmiddelarbejdere har den højeste andel på efterløn med 85 pct., mens de mandlige Akademikere har den laveste andel med 21 pct.

Tabel 2. Fuldtidsdeltagere på efterløn og forsikrede over 60 år, fordelt på a-kasse og køn. 1. kvrt. 2007

	Efterløn			Forsikrede over 60 år ¹			Procentandel på efterløn		
	Mænd	Kvinder	I alt	Mænd	Kvinder	I alt	Mænd	Kvinder	I alt
I alt	61 297	82 310	143 607	134 492	130 238	264 730	45,6	63,2	54,2
Nærings- og Nydelsesmiddelarbejdere (NNF)	1 508	980	2 488	2 369	1 154	3 523	63,7	84,9	70,6
Fag og Arbejde (FOA)	1 708	15 874	17 582	3 118	22 215	25 333	54,8	71,5	69,4
Faglig Fælles a-kasse (3F)	15 489	13 517	29 005	25 608	16 462	42 070	60,5	82,1	68,9
Børne- og Ungdomspædagoger (BUPL-A)	254	1 925	2 179	496	3 010	3 506	51,2	64,0	62,2
Handels- og Kontorfunktionærer (HK)	3 718	17 600	21 318	6 792	27 887	34 679	54,7	63,1	61,5
Stats- & Teleansatte (STA)	2 205	808	3 013	3 717	1 201	4 918	59,3	67,3	61,3
Træ-Industri-Byg (TIB)	2 457	509	2 966	4 358	623	4 981	56,4	81,7	59,5
Kristelig a-kasse	3 438	7 238	10 676	7 518	11 204	18 722	45,7	64,6	57,0
Malerfaget og Maritim	604	14	618	1 095	24	1 119	55,2	58,3	55,2
Socialpædagoger (SLA)	325	950	1 275	708	1 663	2 371	45,9	57,1	53,8
Frie Funktionærer (FFA)	389	1 234	1 623	904	2 167	3 071	43,0	56,9	52,8
Metalarbejdere	5 562	104	5 667	10 582	161	10 743	52,6	64,6	52,8
Funktionærer og Servicefag	1 233	301	1 533	2 494	433	2 927	49,4	69,5	52,4
Lærere (DLF-A)	1 845	3 713	5 558	3 818	7 001	10 819	48,3	53,0	51,4
Blik og Rør	304	-	304	600	-	600	50,7	-	50,7
Funktionærer og Tjenestemænd (FTF-A)	2 924	4 482	7 406	6 783	8 052	14 835	43,1	55,7	49,9
El-faget	804	7	811	1 704	11	1 715	47,2	63,6	47,3
Danske Sundhedsorganisationer (DSA)	47	2 901	2 948	141	6 153	6 294	33,3	47,1	46,8
Teknikere	780	617	1 397	1 963	1 176	3 139	39,7	52,5	44,5
Selvstændige (DANA)	1 308	1 224	2 532	3 814	2 072	5 886	34,3	59,1	43,0
Ledere	4 126	890	5 015	10 242	1 790	12 032	40,3	49,7	41,7
Selvstændige Erhvervsdrivende (ASE)	5 779	5 589	11 368	18 543	9 979	28 522	31,2	56,0	39,9
IT-faget og Merkonomer (PROSA)	264	171	435	724	384	1 108	36,5	44,5	39,3
Journalistik, Kommunikation og Sprog	179	329	508	603	757	1 360	29,7	43,5	37,4
Business Danmark	947	93	1 040	2 587	199	2 786	36,6	46,7	37,3
Danske Lønmodtagere (DLA)	202	125	327	771	415	1 186	26,2	30,1	27,6
Ingeniører (IAK)	1 527	33	1 560	6 116	132	6 248	25,0	25,0	25,0
Magistre (MA)	570	537	1 107	2 601	1 876	4 477	21,9	28,6	24,7
Økonomer (CA)	204	20	224	848	75	923	24,1	26,7	24,3
Academikere (AAK)	597	524	1 121	2 875	1 962	4 837	20,8	26,7	23,2

¹ De forsikrede over 60 år (nævneren) er dannet som en sum af de forsikringsaktive (fra CRAM) og samtlige efterlønsmodtagere ultimo 1. kvartal 2007.

Mere information Se flere tal på www.dst.dk/stattabel/1104. Se endvidere www.dst.dk/amfora.

Kilder og metoder Kilder og metoder er beskrevet på www.dst.dk/varedeklaration/853.

Næste offentliggørelse *Efterløn 2. kvrt. 2007* udkommer 28. september 2007.

Henvendelse Mikkel Zimmermann, tlf. 39 17 30 43, mzi@dst.dk
Malene Jensen, tlf. 39 17 32 46, mal@dst.dk