

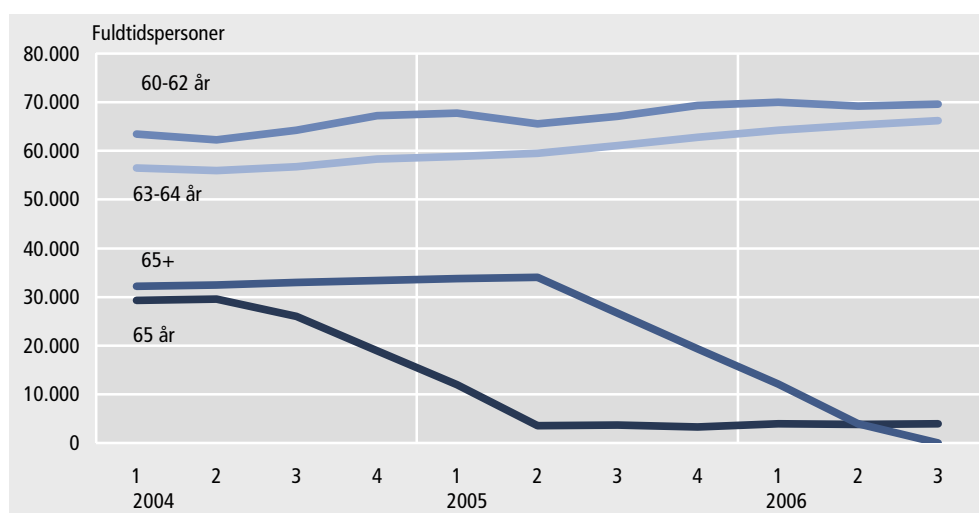


Færre personer modtager efterløn

*Færre
efterløns-
modtagere*

I 3. kvartal 2006 var der 139.900 efterlønsmodtagere, når man omregner til fuldtids-personer. Det svarer til et fald på 18.600 eller 12 pct. siden 3. kvartal 2005. Faldet skyldes alene nedsættelsen af folkepensionsalderen fra 67 til 65 år for personer født efter 1. juli 1939.

Udviklingen i efterløn fordelt på alder



Anm.: Alderen er opgjort ultimo hvert af kvartalene.

*Flere 60-64-årige
går på efterløn*

Det sidste år er antallet af personer på efterløn steget indenfor samtlige 1-års-alders-grupper mellem 60 og 64 år. Det understreger, at det samlede fald i antallet af efter-lønsmodtagere skyldes nedsættelsen af folkepensionsalderen.

Tabel 1.

Udviklingen i antallet af personer på efterløn og overgangsydelse, fordelt efter alder

	3. kv. 2004			3. kv. 2005			3. kv. 2006		
	Mænd	Kvinder	I alt	Mænd	Kvinder	I alt	Mænd	Kvinder	I alt
I alt	83 057	103 406	186 463	70 545	91 095	161 640	59 781	80 724	140 506
Efterløn	81 092	98 783	179 875	69 596	88 869	158 465	59 597	80 259	139 856
Overgangsydelse	1 965	4 623	6 588	949	2 226	3 175	184	466	649

*Overgangsydelsen
ophører snart*

Antallet af fuldtidspersoner på overgangsydelse nærmer sig nul som følge af, at ordningen snart er udfaset, og den sidste person forventes at forlade ordningen ved udgangen af 2006. Inden for det seneste år er antallet på overgangsydelse faldet med 2.500 eller 80 pct.

Medlemmer af Fag og Arbejde vælger oftest at gå på efterløn

Set i forhold til antallet af forsikrede over 60 år i de respektive a-kasser topper Fag og Arbejde, Nærings- og Nydelsesmiddelarbejderne, Faglig Fælles a-kasse og Børne- og ungdomspædagogerne med hhv. 69, 69, 68 og 61 pct. på efterløn. Modsat er der færrest Akademikere, Magistre og Økonomer, der vælger at gå på efterløn, idet deres andele ligger på hhv. 22, 24 og 24 pct. af de forsikrede på efterløn.

Flest kvinder vælger at gå på efterløn

Der er relativt flere kvinder, der har valgt at gå på efterløn, idet 63 pct. af de forsikrede kvinder over 60 år er på efterløn. Det er 18 procentpoint mere end mændene, hvor andelen på efterløn udgør 45 pct. Kvindelige medlemmer af Nærings- og Nydelsesmiddelarbejderne har den højeste andel på efterløn med 85 pct., mens de mandlige Akademikere har den laveste andel med 20 pct.

Tabel 2. Fuldtidsdeltagere på efterløn og forsikrede over 60 år, fordelt på a-kasse og køn. 3. kvrt. 2006

	Efterløn			Forsikrede over 60 år ¹			Procentandel på efterløn		
	Mænd	Kvinder	I alt	Mænd	Kvinder	I alt	Mænd	Kvinder	I alt
I alt	59 597	80 259	139 856	131 698	127 307	259 005	45,3	63,0	54,0
Akademikere (AAK)	529	480	1 008	2 639	1 860	4 499	20,0	25,8	22,4
Blik og Rør	294	0	294	578	-	578	50,9	-	50,9
Business	967	85	1 052	2 519	184	2 703	38,4	46,2	38,9
Børne- og Ungdomspædagoger (BUPL-A)	224	1 799	2 023	460	2 831	3 291	48,7	63,5	61,5
Danske Lønmodtagere (DLA)	135	91	226	612	321	933	22,1	28,3	24,2
Danske Sundhedsorganisationer (DSA)	40	2 652	2 693	118	5 434	5 552	33,9	48,8	48,5
El-faget	801	7	808	1 642	9	1 651	48,8	77,8	48,9
Fag og Arbejde (FOA)	1 629	15 654	17 283	3 018	21 854	24 872	54,0	71,6	69,5
Faglig Fælles a-kasse (3F)	15 126	13 496	28 621	25 450	16 527	41 977	59,4	81,7	68,2
Frie Funktionærer (FFA)	387	1 189	1 576	884	2 116	3 000	43,8	56,2	52,5
Funktionærer og Servicefag	1 226	299	1 525	2 473	428	2 901	49,6	69,9	52,6
Funktionærer og Tjenestemænd (FTF-A)	2 986	4 531	7 516	7 016	8 263	15 279	42,6	54,8	49,2
Handels- og Kontorfunktionærer (HK)	3 589	17 032	20 621	6 614	27 230	33 844	54,3	62,5	60,9
Ingeniører (IAK)	1 481	29	1 510	5 981	121	6 102	24,8	24,0	24,7
IT-faget og Merkonomer (PROSA)	247	154	401	686	371	1 057	36,0	41,5	37,9
Journalistik, Kommunikation og Sprog	155	316	471	571	720	1 291	27,1	43,9	36,5
Kristelig a-kasse	3 351	7 191	10 542	7 326	11 104	18 430	45,7	64,8	57,2
Ledere	4 031	859	4 890	10 103	1 749	11 852	39,9	49,1	41,3
Lærere (DLF-A)	1 702	3 486	5 188	3 685	6 748	10 433	46,2	51,7	49,7
Magistre (MA)	517	494	1 010	2 465	1 779	4 244	21,0	27,8	23,8
Malerfaget og Maritim	568	12	580	1 046	24	1 070	54,3	50,0	54,2
Metalarbejdere	5 513	84	5 598	10 437	151	10 588	52,8	55,6	52,9
Nærings- og Nydelsesmiddelarbejdere (NNF)	1 456	994	2 450	2 355	1 176	3 531	61,8	84,5	69,4
Selvstændige (DANA)	1 325	1 238	2 563	3 799	2 067	5 866	34,9	59,9	43,7
Selvstændige Erhvervsdrivende (ASE)	5 706	5 445	11 151	18 336	9 818	28 154	31,1	55,5	39,6
Socialpædagoger (SLA)	282	870	1 151	663	1 576	2 239	42,5	55,2	51,4
Stats- og Teleansatte (STA)	1 986	697	2 683	3 278	1 102	4 380	60,6	63,2	61,3
Teknikere	775	571	1 346	1 937	1 086	3 023	40,0	52,6	44,5
Træ-Industri-Byg (TIB)	2 384	490	2 874	4 220	601	4 821	56,5	81,5	59,6
Økonomer (CA)	187	15	202	787	57	844	23,8	26,3	23,9

¹ De forsikrede over 60 år (nævneren) er dannet som en sum af de forsikringsaktive (fra CRAM) og samtlige efterlønsmodtagere ultimo 3. kvartal 2006.

Mere information Se flere tal på www.statistikbanken.dk/ab703. Se endvidere www.dst.dk/amfora.

Kilder og metoder Kilder og metoder er beskrevet på www.dst.dk/varedeklaration/853.

Næste offentliggørelse *Efterløn 4. kvrt. 2006* udkommer 19. april 2007.

Henvendelse Per Madsen, tlf. 39 17 34 44, pem@dst.dk
Malene Jensen, tlf. 39 17 32 46, mal@dst.dk