

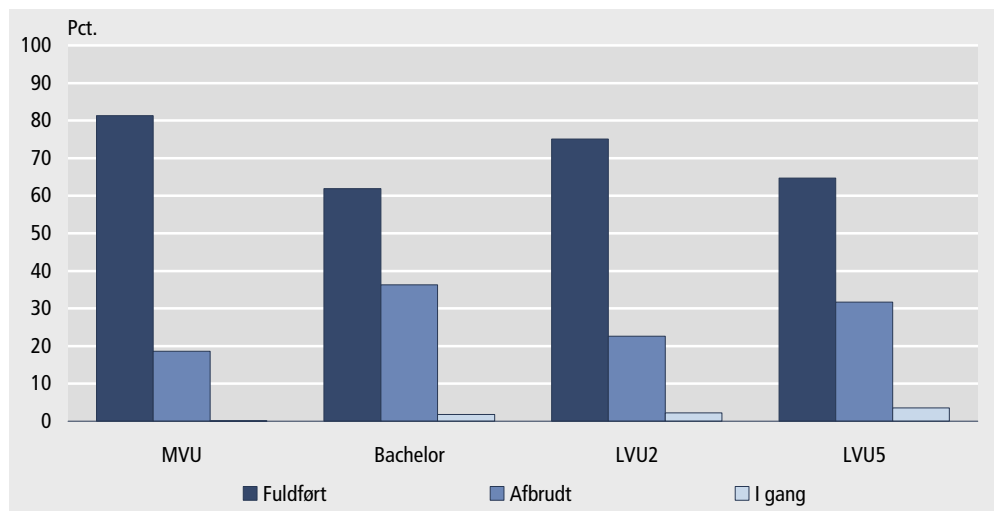


Hver tredje afbryder bachelorstudiet

Størst frafald på bacheloruddannelserne

Bachelorstuderende afbryder i højere grad deres studier end studerende på andre mellemlange og lange videregående uddannelser. Ni år efter at have startet en bacheloruddannelse i 1995 har 36 pct. afbrudt studiet. På de mellemlange videregående uddannelser er frafaldsprocenten 19, mens 32 pct. har afbrudt en femårig kandidatuddannelse, og 23 pct. har afbrudt en toårig overbygningsuddannelse til bachelorgraden. Kun på mellemlange videregående uddannelser er der en væsentlig kønsforskel, idet 26 pct. af mændene og 15 pct. af kvinderne har afbrudt studiet.

Figur 1. Status ni år efter studiestart i 1995 opdelt på uddannelsesstype



Anm.: MVU står for mellemlang videregående uddannelse, LVU2 for toårige videregående uddannelser, som bygger oven på en bacheloruddannelse, og LVU5 for udelte femårige lange videregående uddannelser.

Frafald defineret som markant skift i uddannelsesvalg

Frafald betyder her, at en person helt afbryder en uddannelse eller skifter til en anden uddannelse, som ikke er nært beslægtet. Et skift inden for det samfundsfaglige område som fx fra økonomi til statskundskab betragtes altså ikke som frafald i modsætning til et skift fra økonomi til engelsk. Fokus er på, om man laver et markant skift i sit uddannelsesvalg. Undersøgelsen viser ikke, om en person, som afbryder studiet, senere gennemfører en uddannelse på samme eller andet niveau.

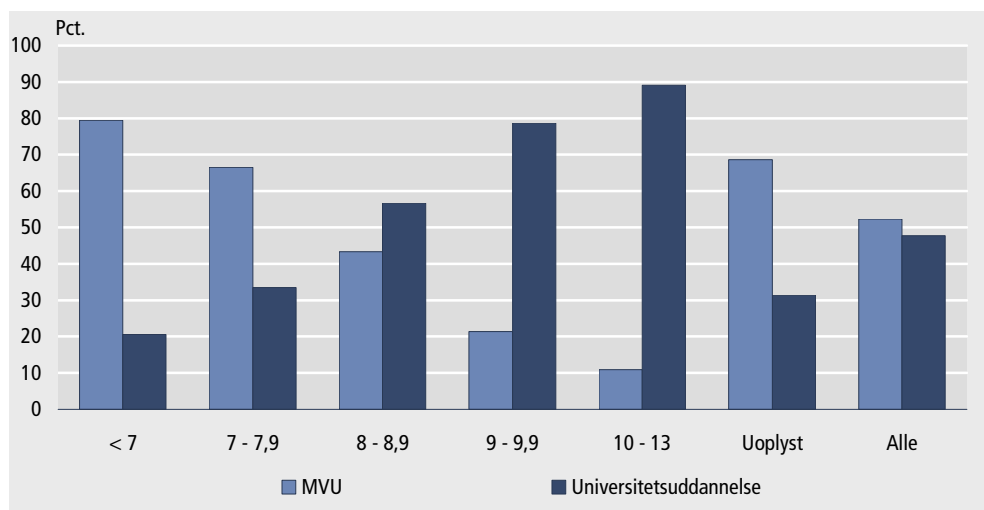
Statistisk Tiårsoversigt analyserer de studerendes baggrund

Oplysningerne om, hvem der afbryder, og hvem der fuldfører forskellige typer videregående uddannelser, stammer fra temaartiklen i *Statistisk Tiårsoversigt 2006*. Den beskriver det danske uddannelsessystem og undersøger, hvad de studerendes baggrund i form af blandt andet køn, herkomst, karakterer fra den gymnasiale uddannelse og forældres uddannelse betyder for deres studieforløb. Undersøgelsen bygger på studerende, som er begyndt på en videregående uddannelse i 1995-2004.

Studerende med højt karaktergennemsnit vælger højt uddannelsesniveau

Knap 80 pct. af de studerende med et karaktergennemsnit under 7 fra den gymnasiale uddannelse er begyndt på en mellemlang videregående uddannelse, mens lidt over 20 pct. er begyndt på en universitetsuddannelse. Omvendt er knap 80 procent af de studerende med et karaktergennemsnit mellem 9 og 9,9 begyndt på en universitetsuddannelse, mens lidt over 20 pct. er begyndt på en mellemlang videregående uddannelse. Valget af uddannelsestype afspejler optagelseskravene på de videregående uddannelser, men er også påvirket af faktorer som forældrenes indkomst og uddannelse. Studerende med forældre med høj uddannelse vælger også oftest selv en universitetsuddannelse.

Figur 2. Studerende begyndt 1995-2004 efter karaktergennemsnit fra gymnasial uddannelse og uddannelsestype



Anm: Universitetsuddannelse dækker bacheloruddannelser og femårige udelte videregående uddannelser, altså uddannelser man begynder på umiddelbart efter en ungdomsuddannelse

Høje karakterer giver lavere sandsynlighed for at afbryde

Et højt karaktergennemsnit fra den gymnasiale uddannelse mindsker også sandsynligheden for at afbryde uddannelsen væsentligt, viser analysen i *Statistisk Tiårsoversigt 2006*. Til gengæld falder sandsynligheden for at fuldføre, jo flere børn den studerende har.

Kandidatstuderende er længe om studiet

Selv hvis de studerende fuldfører uddannelsen, er der forskel på, hvor længe de er om det. Et år efter normeret studietid har hver anden studerende på de toårige overbygninger til en bacheloruddannelse ikke afsluttet uddannelsen endnu. På bachelorstudierne er gruppen af studerende, der stadig er i gang et år efter normeret studietid, noget mindre med 17 pct. På de mellemlange videregående uddannelser er fem pct. af de studerende stadig i gang fem år efter studiestart.

Mere information

Tallene stammer fra temaartiklen i *Statistisk Tiårsoversigt 2006* om frafald og fuldførelse på videregående uddannelser. Analysen er baseret på et specialudtræk fra elevregistret, og tallene er ikke tilgængelige i Statistikbanken i denne form. Generelle tabeller om uddannelsesstatistik kan derimod findes på www.statistikbanken.dk/03.

Kilder og metoder

Nærmere beskrivelse af metode findes i *Statistisk Tiårsoversigt 2006*.

Næste offentliggørelse

Der er ikke planlagt flere offentliggørelser.

Henvendelse

Mette Skak-Nielsen, tlf. 39 17 37 65, met@dst.dk
 Marianne Houbiers, tlf 39 17 38 37, mhs@dst.dk