



Reguleringsindekset for boligbyggeri steg 5,1 pct.

Reguleringsindekset er steget med 5,1 pct. siden 1. april 2000

Det samlede reguleringsindeks for boligbyggeri er pr. 1. april steget med 5,1 pct. i forhold til 1. april sidste år. Sammenlignet med 1. januar 2001 er reguleringsindekset steget med 0,9 pct. I denne periode er lønomkostningerne steget med 0,8 pct., mens materialeomkostningerne er steget med 0,9 pct.

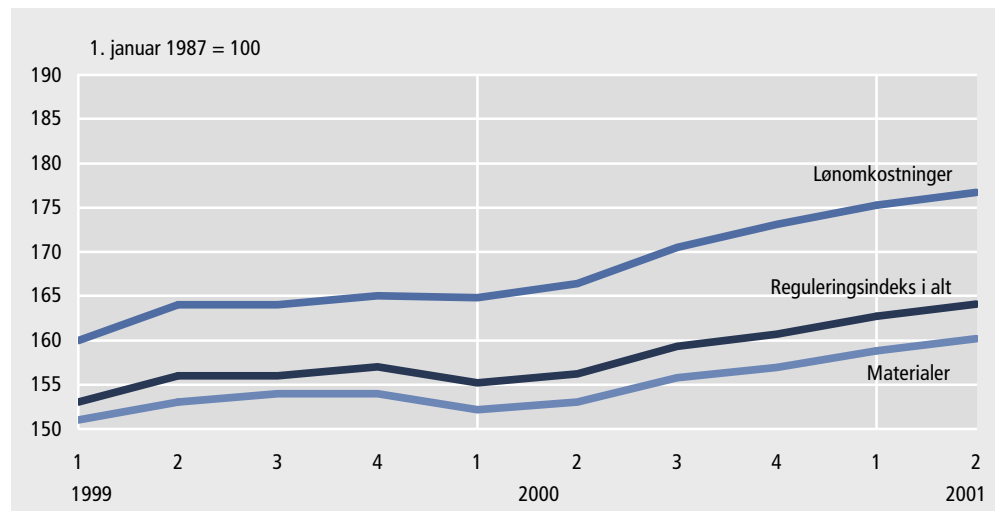
Materialepriserne er steget med 4,7 pct. det seneste år ...

Materialepriserne er steget med 4,7 pct. siden 1. april 2000. I denne periode er materialepriserne steget mest inden for betonelementarbejdet og malerarbejdet med hhv. 10,7 pct. og 9,3 pct. I specialindeks for glarmesterarbejdet er materialepriserne steget 13,5 pct.

... mens lønomkostningerne er steget med 6,2 pct.

Lønomkostningerne er steget med 6,2 pct. siden 1. april 2000. Lønomkostningerne er det seneste år steget mest inden for malerarbejdet og tømmerarbejdet, hvor lønomkostningerne er steget med hhv. 9,9 pct. og 8,9 pct.

Reguleringsindeks for boligbyggeri



Mere information

Oplysningerne offentliggøres i serien *Byggeri og boligforhold* (Statistiske Efterretninger) og i Danmarks Statistikbank på www.statistikbanken.dk.

Kilder og metoder

Metoden er beskrevet i serien *Byggeri og boligforhold* (Statistiske Efterretninger) og på www.dst.dk/varedeklaration under emnegruppen Byggeri og boligforhold.

Næste offentliggørelse

Reguleringsindeks pr. 1. juli 2001 forventes offentliggjort 16. august 2001.

Henvendelse

Winnie Larsson (tal), tlf. 39 17 35 44, wla@dst.dk
Charlotte Hansen (metode) 39 17 35 42, chh@dst.dk



Reguleringsindeks for boligbyggeri 1. april 2001

	Sammen- vejnings- faktorer 1. januar 1987	2000			2001		Ændring fra 1. jan. 2001 til 1. april. 2001	Ændring fra 1. april 2000 til 1. april 2001
		1. april	1. juli	1. okt.	1. jan.	1. april		
		— 1. januar 1987 = 100 —					pct.	
1 Reguleringsindeks i alt	1 000	156,2	159,3	160,7	162,7	164,1	0,9	5,1
Materialer	776	153,0	155,8	156,9	158,8	160,2	0,9	4,7
Lønomkostninger	224	166,4	170,5	173,1	175,3	176,7	0,8	6,2
2 Betonarbejdet/undergrund i alt	51	137,0	137,5	139,2	139,4	140,1	0,5	2,3
Materialer	40	127,8	128,0	128,3	128,4	129,3	0,7	1,2
Lønomkostninger	11	169,7	171,4	178,0	178,7	179,0	0,2	5,5
Råhus (3-4)	271	157,0	162,8	165,2	166,7	168,4	1,0	7,3
Materialer	202	152,1	159,4	160,3	162,1	164,3	1,4	8,0
Lønomkostninger	69	171,4	173,0	179,8	180,5	180,7	0,1	5,4
3 Betonelementarbejdet	136	152,5	162,1	164,1	164,7	168,0	2,0	10,2
Materialer	122	152,7	163,3	164,7	165,4	169,0	2,2	10,7
Lønomkostninger	14	151,3	152,7	158,8	159,4	159,6	0,1	5,5
4 Murerarbejdet	135	161,6	163,6	166,5	168,7	168,9	0,1	4,5
Materialer	80	151,4	153,6	153,7	157,1	157,1	0,0	3,8
Lønomkostninger	55	176,8	178,4	185,4	186,1	186,3	0,1	5,4
Bygningskomplettering (5-7)	421	148,9	151,0	151,7	152,8	154,1	0,8	3,5
Materialer	324	146,1	146,7	147,6	147,6	148,6	0,7	1,7
Lønomkostninger	97	157,0	164,0	164,0	168,7	170,7	1,2	8,7
5 Tømrerarbejdet	256	157,6	160,5	160,7	160,4	161,8	0,9	2,7
Materialer	204	156,3	157,0	157,2	156,7	157,6	0,6	0,8
Lønomkostninger	52	160,5	171,3	171,2	171,7	174,8	1,8	8,9
6 Snedkerarbejdet	109	122,2	122,5	123,6	123,4	123,7	0,2	1,2
Materialer	94	117,9	117,9	119,1	118,8	118,9	0,0	0,8
Lønomkostninger	15	157,6	160,9	160,9	161,3	164,3	1,9	4,2
7 Malerarbejdet	56	164,9	167,7	169,3	178,4	180,8	1,3	9,6
Materialer	26	180,5	182,2	186,1	191,5	197,2	3,0	9,3
Lønomkostninger	30	150,8	154,3	154,2	165,5	165,7	0,1	9,9
8 Vvs-arbejdet	125	178,5	180,3	182,3	188,5	190,7	1,2	6,8
Materialer	100	183,9	185,9	188,4	195,9	197,9	1,0	7,5
Lønomkostninger	25	156,9	158,0	158,0	158,2	161,7	2,2	3,1
9 Blikkenslagerarbejdet	13	189,7	195,0	195,8	197,5	201,1	1,8	6,0
Materialer	8	196,3	204,4	205,8	208,4	211,6	1,5	7,8
Lønomkostninger	5	181,2	182,5	182,5	182,8	187,0	2,3	3,2
10 El-arbejdet	41	180,7	184,6	186,2	188,2	188,8	0,3	4,5
Materialer	28	157,7	159,5	161,9	164,5	165,2	0,4	4,7
Lønomkostninger	13	229,1	237,3	237,3	238,1	238,4	0,1	4,1
11 Bygningsinventar	78	145,7	145,6	145,8	147,0	147,5	0,3	1,3
Materialer	74	145,6	145,2	145,4	146,6	146,9	0,2	0,9
Lønomkostninger	4	140,4	143,3	143,9	144,6	147,1	1,7	4,7
Specialindeks for:								
Glarvesterarbejdet ¹	1 000	194,1 ²	195,8 ²	199,9 ²	214,0 ²	215,9	0,9	11,2
Materialer	731	197,7	199,5	205,1	224,4	224,4	0,0	13,5
Lønomkostninger	269	184,4 ²	185,9 ²	185,9 ²	186,1 ²	193,0	3,7	4,7
Tunge betonelementer		163,0	165,8	167,6	169,2	172,4	1,9	5,8

Anm. 1. Arbejdsløn omfatter her de samlede lønomkostninger.

Anm. 2. Bemærk, at de procentvise ændringer er beregnet på baggrund af ikke-afrundede tal.

¹ Det forudsættes her, at selve glarvesterarbejdet udføres som en særlig entreprise.

² Reviderede tal i forhold til forrige offentliggørelse.