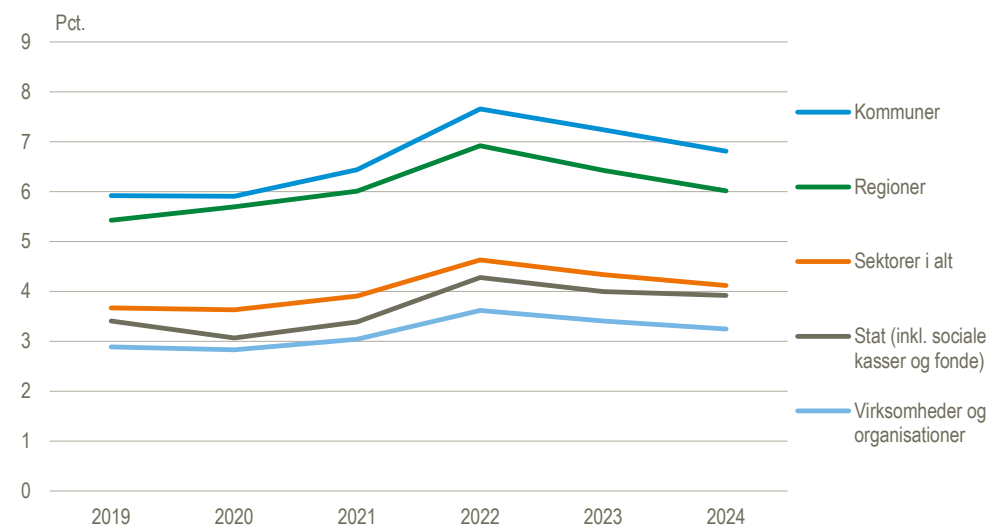


Sygefraværet faldt i 2024

Fraværet, som følge af egen sygdom, udgjorde i 2024 4,1 pct. på tværs af sektorer. Det er et fald på 0,2 procentpoint i forhold til 2023. I særligt den offentlige sektor ses der et fald i forhold til 2023. Fraværsp procenten for både *Regioner* og *Kommuner* faldt med 0,4 procentpoint, således at fraværsp procenten for 2024 nu ligger på hhv. 6,0 og 6,8 pct. Faldet i fraværsp procenten for *Regionerne* gør, at niveauet er tilbage på samme niveau som 2021. Det mindste fald ses i *Stat (inkl. sociale kasser og fonde)*, hvor faldet var på 0,1 procentpoint. Det er fortsat *Virksomheder og organisationer*, der har den laveste fraværsp procent på 3,3 pct. i 2024.

Fravær som følge af egen sygdom efter sektor



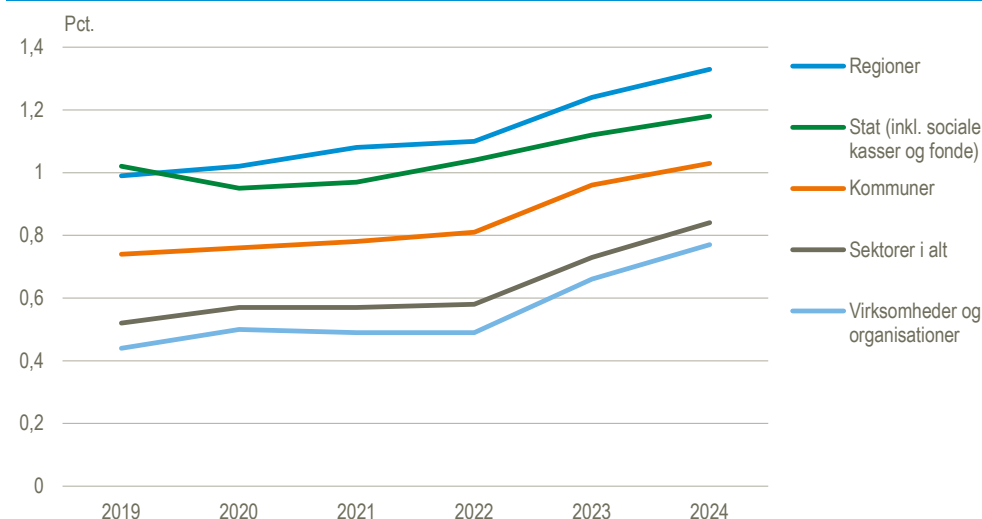
Anm.: Fordelingen af fravær som følge af egen sygdom målt i procent. Tallene indeholder ikke fravær pga. børns sygdom, arbejdsulykker og barsel, og personer i fleksjob mv. indgår ikke i opgørelsen.

Kilde: www.statistikbanken.dk/fra020

Flere mænd på barsel

De senere år har der været en gradvis stigning i andelen af mænd, der havde fravær grundet barsels- og adoptionsorlov. I 2024 lå dette niveau for sektorer i alt på 0,8 pct. Det er en stigning på 0,1 procentpoint i forhold til 2023. Den største stigning i mænds barsels- og adoptionsorlov ses i sektoren *Virksomheder og organisationer*. Her lå niveauet i 2023 på 0,7 pct. og steg til 0,8 pct. i 2024.

Mænds fravær i forbindelse med barsels- og adoptionsorlov



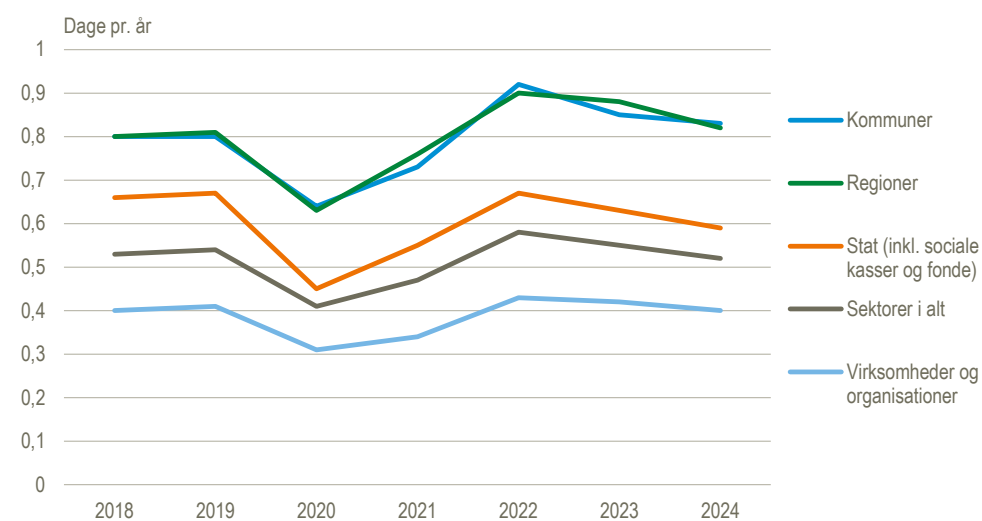
Anm.: Fordelingen af mænds barsels- og adoptionsorlovsperioder målt i procent. Tallene indeholder ikke fravær som følge af egen sygdom, børns sygdom, og arbejdsulykker, ligesom personer i fleksjob mv. ikke indgår.

Kilde: <https://www.statistikbanken.dk/fra020>

Børns sygdom

For alle delsektorer er fravær som følge af børns sygdom i 2024 faldet sammenlignet med 2023. For *Regioner* lå antallet af fraværsdagsværk pr. fuldtidsansatte på 0,9 i 2023. Dette niveau faldt til 0,8 i 2024, og Regioner er dermed den sektor med det største fald i fraværet som følge af børns sygdom.

Fravær i forbindelse med børns sygdom



Anm.: Antallet af dage er opgjort som fraværsdagsværk, dvs. omregnet til fuld tid. Tallene indeholder ikke fravær pga. egen sygdom, arbejdsulykker og barsel, og personer i fleksjob mv. indgår ikke i opgørelsen.

Kilde: www.statistikbanken.dk/fra020

Mere information: Detaljerede oplysninger om fravær kan findes på: www.dst.dk/stattabel/1557.

Kilder og metoder: Metoden er beskrevet i [statistikdokumentationen om fravær fra arbejde](#) med bl.a. definitioner af fraværsdagsværk, fraværsperioder og fraværspocent.

Næste offentliggørelse: *Fravær fra arbejde 2025* udkommer i oktober 2026.

Henvendelse: Sommer Cook, tlf. 30 68 39 52, sco@dst.dk
Nete Nielsen, tlf. 40 10 48 87, ndn@dst.dk