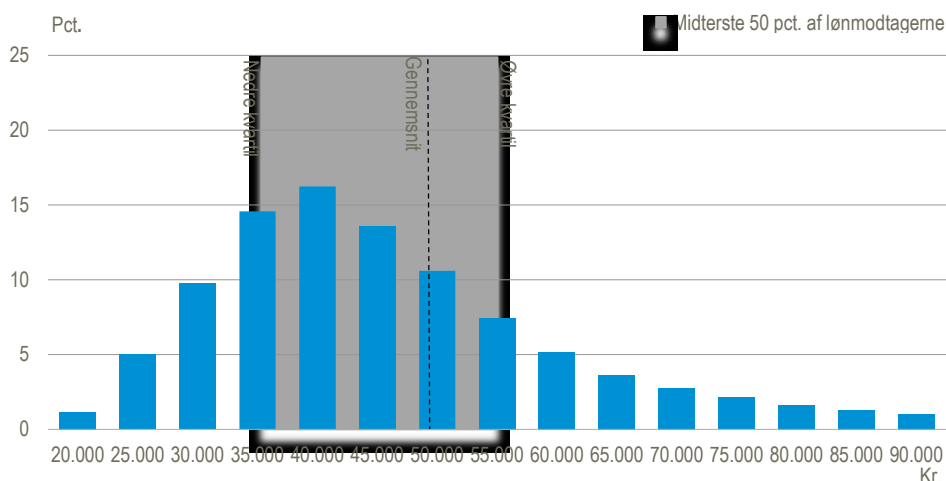


Der er desværre fundet fejl i statistikken, der påvirker beregningen af månedslønnen for branchen *offentlig administration, undervisning og sundhed* samt funktionen *arbejde, der forudsætter viden på højeste niveau*. Ca. 7.000 ansættelsesforhold fra den statslige sektor, svarende til ca. 5.500 fuldtidsbeskæftigede, var fejlagtigt frasorteret i årene 2022 og 2023. Fejlen er rettet for begge år, og de rettede tal er markeret med rød.

Månedslønnen var i gennemsnit **48.572** kr. i 2023

I 2023 tjente lønmodtagere på det danske arbejdsmarked i gennemsnit **48.572** kr. om måneden. Halvdelen af lønmodtagerne havde en månedsløn på mellem **35.696** kr. og **54.964** kr. En fjerdedel af lønmodtagerne tjente mindre end **35.696** kr. om måneden, mens en fjerdedel tjente mere end **54.964** kr. om måneden. Lønforskellen mellem de 25 pct. højest- og de 25 pct. lavestlønnede udgjorde dermed **19.268** kr. om måneden. Månedsløn er opgjort som den standardberegnete månedsfortjeneste, hvor pensionsbidrag og bonus er inkluderet, men betalinger for overtid og fravær er fratrukket.

Månedslønninger fordelt på lønintervaller. 2023



Anm.: Fordelingen dækker ca. 96 pct. af ansættelsesforholdene, som indgår i statistikken. Figuren viser andelen af ansættelsesforhold, som ligger i 5.000 kr. intervaller omkring de angivne beløb, dvs. 20.000 angiver intervallet fra 17.500-22.500 kr. pr. måned. Datagrundlaget er eksklusiv elever og unge lønmodtagere under 18 år.

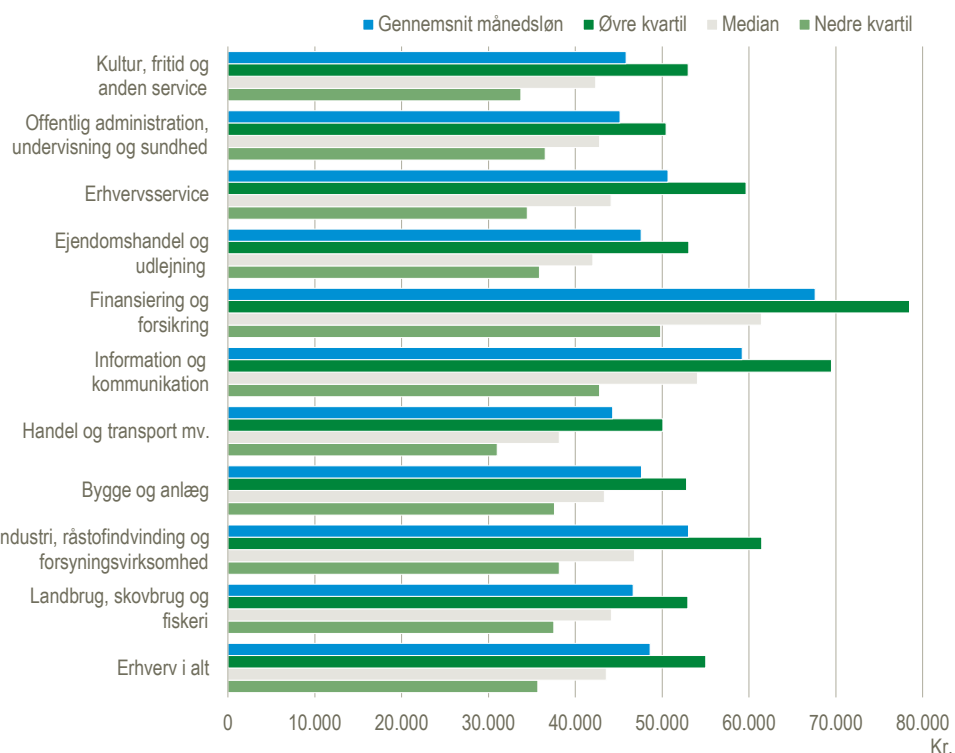
Kilde: www.statistikbanken.dk/lons20 og egen beregning

Størst lønforskel i finansiering og forsikring

Fordelt på brancher var største lønforskel mellem de 25 pct. højest- og de 25 pct. lavestlønnede i *finansiering og forsikring*. Her var lønforskellen 28.656 kr., da de 25 pct. lavestlønnede tjente mindre end 49.810 kr., mens de 25 pct. højestlønnede tjente mere end 78.466 kr. om måneden. I modsætning hertil var lønforskellen lavest i branchen *offentlig administration, undervisning og sundhed*, hvor den lå på **13.864** kr. om måneden.

Det var også inden for *finansiering og forsikring* at lønnen gennemsnitlig lå højest, da gennemsnitslønnen her var 67.631 kr. om måneden. Branchen, hvor ansatte tjente mindst var *handel og transport mv.* med en gennemsnitsløn på 44.316 kr. om måneden. Forskellen på lønniveau på tværs af brancherne skyldes primært, at brancherne er præget af forskellige typer af lønmodtagere. Fx er antallet af højtuddannede i *finansiering og forsikring* tre gange større end antallet af højtuddannede i *handel og transport mv.*

Månedslønninger fordelt efter branche. 2023



Anm.: Datagrundlaget er eksklusiv elever og unge lønmodtagere under 18 år.
Kilde: www.statistikbanken.dk/lons40 og egen beregning

Løn fordelt efter sektor og arbejdsfunktion

Fordelt på arbejdsfunktioner er lønnen inden for den private sektor generelt lidt højere end i den offentlige sektor. Lønforskellen mellem sektorerne er størst inden for *ledelsesarbejde* og *arbejde, der forudsætter viden på højeste niveau*. Fx tjente en leder i det private i gennemsnit 85.236 kr. om måneden, mens en leder i regionerne i gennemsnit tjente 82.140 kr., i staten 80.462 kr. og i kommunerne 65.684 kr. om måneden. Inden for visse arbejdsfunktioner har offentligt ansatte dog en højere månedsløn end privatansatte. Det gør sig bl.a. gældende for *operatør- og monteringsarbejde samt transportarbejde*, hvor de kommunalt ansatte aflønnes højest med en månedsløn på 47.840 kr. i gennemsnit, mens månedslønnen for de region- og statsamt privatansatte var hhv. 45.858 kr., 40.303 kr., og 39.596 kr.

Det skal bemærkes, at lønforskellen inden for arbejdsfunktioner mellem sektorerne kan skyldes en række forskellige faktorer, som ikke er taget højde for her, fx sammensætning af personalegrupper.

Månedslønninger fordelt efter sektor og arbejdsfunktion. 2023

	I alt	kr.			
		Privat	Stat	Region	Kommune
I alt	48 572	50 348	49 108	48 442	41 995
Militært arbejde	45 562	..	45 562
Ledelsesarbejde	83 021	85 236	80 462	82 140	65 684
Arbejde, der forudsætter viden på højeste niveau	55 428	62 072	52 440	54 023	45 334
Arbejde, der forudsætter viden på mellemniveau	51 198	52 987	48 038	41 812	45 824
Almindeligt kontor- og kundeservicearbejde	42 328	42 749	40 749	35 740	41 366
Service- og salgsarbejde	35 649	34 946	41 982	38 033	35 329
Arbejde inden for landbrug, skovbrug og fiskeri	37 153	37 558	35 700	..	37 268
Håndværkspræget arbejde	43 147	43 142	43 592	43 710	42 540
Operatør- og monteringsarbejde samt transportarbejde	39 619	39 596	40 303	45 858	47 840
Andet manuelt arbejde	34 895	35 317	33 149	32 174	33 321

Anm.: Datagrundlaget er eksklusiv elever og unge lønmodtagere under 18 år.
Kilde: www.statistikbanken.dk/lons20

Lønforskel mellem mænd og kvinder er størst i regioner

Forskellen i mænds og kvinders løn er størst i regionerne, hvor kvinder i 2023 i gennemsnit tjente 46.313 kr. om måneden, mens mænd tjente 55.177 kr. om måneden, hvilket er en forskel på 8.864 kr. eller 16 pct. Det skal bemærkes, at forskellige faktorer kan have indflydelse på lønforskellen, herunder at mænd og kvinder varetager forskelligt arbejde.

Månedslønninger fordelt efter sektor og køn. 2023

	I alt	Privat	Stat	Region	Kommune
	kr.				
I alt	48 572	50 348	49 108	48 442	41 995
Mænd	51 539	52 337	50 270	55 177	43 902
Kvinder	45 183	46 740	47 869	46 313	41 398

Anm.: Datagrundlaget er eksklusiv elever og unge lønmodtagere under 18 år.

Kilde: www.statistikbanken.dk/lons20

Særlige forhold ved denne offentliggørelse

Der er i forbindelse med denne offentliggørelse foretaget en revision af *overtidstillæg pr. præsteret time* for ansatte i den statslige sektor for året 2022. Dette skyldes en fejlindberetning vedr. overarbejdstimer fra en ekstern dataleverandør. Fejlen påvirker hovedsageligt sektoren *Stat (inklusive sociale kasser og fonde)* og lønkomponenten *overtidstillæg pr. præsteret time*. Fejlen påvirker marginalt det overordnede lønniveau.

Mere information: Se flere tal på www.dst.dk/stattabel/1556. Læs mere om lønstruktur på [emnesiden](#).

Kilder og metoder: Løn anvendt i artiklen er opgjort som den standardberegneede månedsførtjeneste, som udledes af den standardberegneede timeförtjeneste ved at opregne til månedsförtjeneste på baggrund af en 37 timers arbejdsuge. Den standardberegneede månedsförtjeneste beregnes således ved at gange den standardberegneede timeförtjeneste med 160,33. Den standardberegneede timeförtjeneste er begrebsmæssigt tættest på den løn, som er aftalt mellem arbejdsgiver og lønmodtager. Den standardberegneede timeförtjeneste inkluderer grundløn, kvalifikations- og individuelle tillæg, pension, feriebetalinger og særlig feriegodtgørelse, personalegoder, genetillæg og uregelmæssige betalinger såsom engangstillæg og bonus.

Lønnen for en given lønmodtagergruppe kan også beskrives ved bl.a. median og kvartiler. Disse begreber skal ses som et supplement til den gennemsnitlige løn, hvor ekstremt høje eller lave værdier slår igennem, og eventuelt giver anledning til skævvridning af løngennemsnittene. Medianlønnen er den løn, hvor halvdelen af lønmodtagergruppen tjener mere og halvdelen mindre. Nedre kvartil angiver den løn, som den laveste lønnede fjerdedel af lønmodtagergruppen ligger på eller under. Øvre kvartil angiver den løn, som den højeste lønnede fjerdedel af lønmodtagergruppen ligger på eller over. Det betyder, at halvdelen af lønmodtagergruppen har en løn mellem nedre og øvre kvartil.

I datagrundlaget i artiklen indgår unge lønmodtagere under 18 år og elever ikke. Arbejdsfunktioner i statistikbanken er baseret på Disco-08 klassifikationen, der kan findes på www.dst.dk/disco-08. Se mere i [statistikdokumentationen](#).

Næste offentliggørelse: *Lønstruktur 2024* udkommer i september 2025.

Henvendelse: Bao Chau Do, tlf. 39 17 32 74, bcd@dst.dk