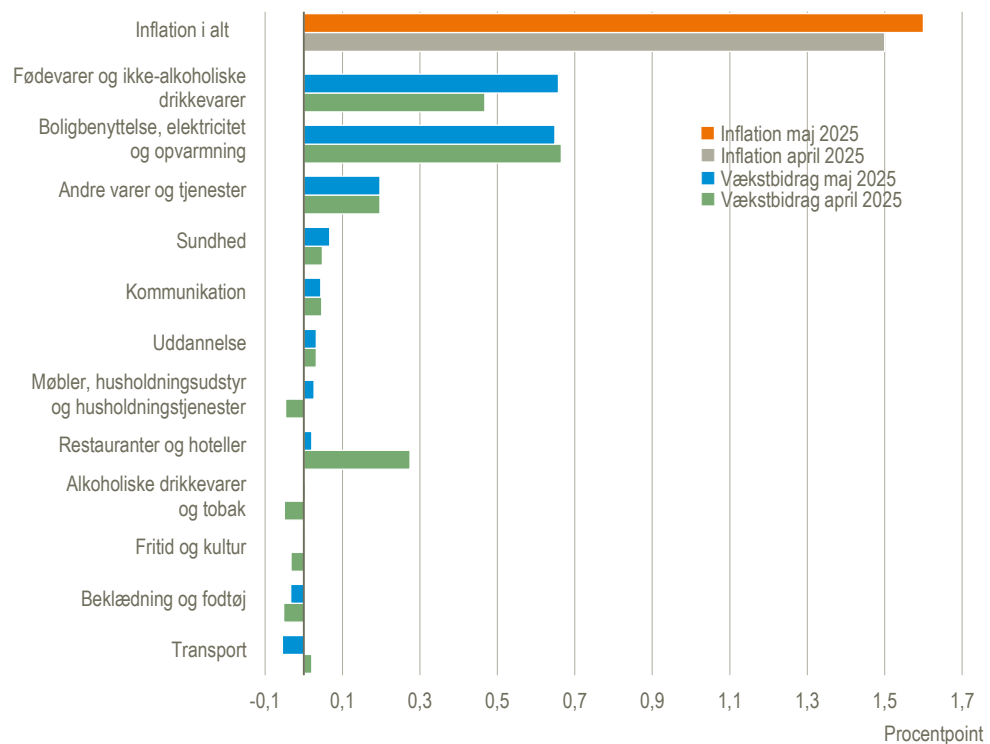


Inflationen i Danmark (Procentvis årlig stigning i forbrugerprisindekset)	Kerneinflationen i Danmark (Procentvis årlig stigning i forbrugerprisindekset ekskl. energi og ikke-forarbejdede fødevarer)
+1,6 %	+1,6 %
maj 2024 - maj 2025	maj 2024 - maj 2025
www.statistikbanken.dk/pris111	www.statistikbanken.dk/pris111

Stort set uændret inflation i maj

I maj steg det samlede forbrugerprisindeks med 1,6 pct. i forhold til samme måned året før. I april var den tilsvarende stigning 1,5 pct. Det er produktgruppen *fødevarer og ikke-alkoholiske drikkevarer*, der bidrager mest til inflationen. Under nævnte produktgruppe er det særligt chokolade og sukkervarer, der bidrager til inflationen i maj. Forbrugerprisindekset ekskl. energi og ikke-forarbejdede fødevarer (kerneinflationen) havde en årsstigning på 1,6 pct. i maj, hvilket primært skyldes prisstigninger på husleje. I april havde kerneinflationen en årsstigning på 1,7 pct.

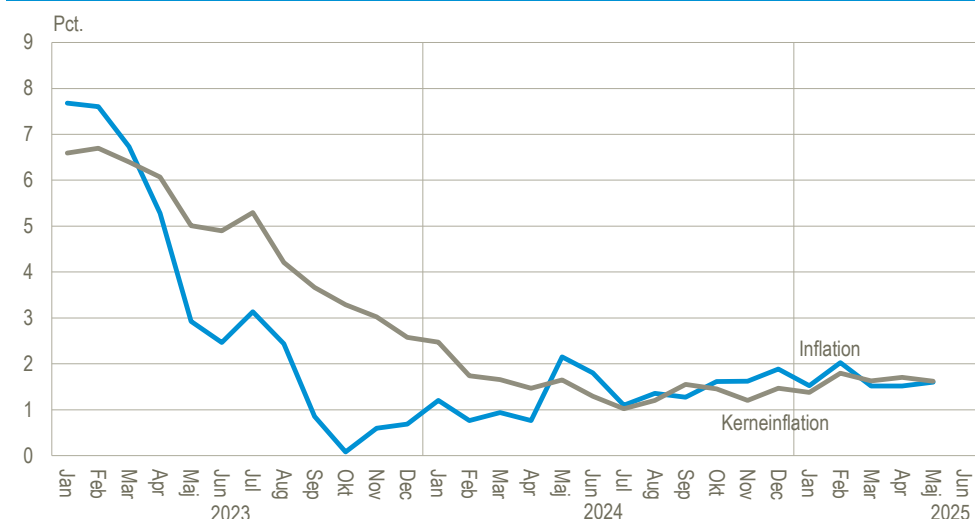
Vækstbidrag for inflation i procentpoint – hovedgrupper



Anm.: Vækstbidrag viser, hvor meget en undergruppe bidrager til inflationen (årsstigningen i forbrugerprisindekset). Det afhænger både af prisændringen og vægten af undergruppen. Vækstbidragene er udregnet på baggrund af uafrundede indeks.

Kilde: Beregninger baseret på www.statistikbanken.dk/pris111

Inflation og kerneinflation



Anm.: Inflationen er opgjort som den årlige stigning i forbrugerprisindekset i forhold til samme måned året før. Kerneinflationen er opgjort som den årlige stigning i forbrugerprisindekset ekskl. energi og ikke-forarbejdede fødevarer i forhold til samme måned året før.

Kilde: www.statistikbanken.dk/pris111

Især læskedrikke, kaffe og kød trak indekset op den seneste måned

Fra april til maj steg forbrugerprisindekset med 0,1 pct. Isoleret set trak prisstigninger på især læskedrikke, kaffe og kød indekset op med 0,13 procentpoint. Modsat trak prislejligheder på bl.a. leje af sommerhus, flyrejser samt restaurant- og cafebesøg indekset ned med 0,21 procentpoint.

Vækstbidrag for forbrugerprisindekset (FPI) i procentpoint

	Apr. - maj 2025		Maj 2024 - maj 2025	
	vægt i FPI i pct.	vækstbidrag i procentpoint	vægt i FPI i pct.	vækstbidrag i procentpoint
Månedlig ændring i Forbrugerprisindekset		0,1		1,6
			Årlig ændring i forbrugerprisindekset (inflation)	
Største positive bidrag			Største positive bidrag	
Læskedrikke	0,67	0,07	Husleje	21,08
Kaffe	0,44	0,03	Ikke-alkoholiske drikkevarer	1,63
Kød	2,52	0,03	Chokolade og slik	1,73
Største negative bidrag			Største negative bidrag	
Leje af sommerhus	0,58	-0,10	Nye biler	2,16
Flyrejser	0,65	-0,06	Benzin	1,56
Restaurant- og cafebesøg	2,64	-0,05	Restaurant- og cafebesøg	2,64

Kilde: Beregninger baseret på www.statistikbanken.dk/pris111

Frankrig havde den laveste EU-harmoniserede inflation i april

Danmarks EU-harmoniserede inflation lå på 1,5 pct. i maj. Tallene for maj er endnu ikke offentliggjort på europæisk niveau, men i april faldt den EU-harmoniserede inflation samlet for de 27 EU-lande til 2,4 pct. fra 2,5 pct. i marts. EU-landene med lavest EU-harmoniseret inflation i april var Frankrig med 0,9 pct., Cypern med 1,4 pct. og Danmark med 1,5 pct. EU-landene med højst EU-harmoniseret inflation i april var Rumænien med 4,9 pct., Estland med 4,4 pct. og Ungarn med 4,2 pct.

Det EU-harmoniserede forbrugerprisindeks (HICP) opgøres på en måde, der sikrer, at tallene er sammenlignelige på tværs af landene. Forskellen mellem det danske forbrugerprisindeks og HICP er, at udgifter til ejerboliger ikke indgår i HICP. Eurostat offentliggør de samlede inflationstal for de 27 EU-lande én gang månedligt. Tallene for maj udkommer 18. juni 2025. De kan ses på Eurostats hjemmeside: [Inflation in the euro area](#) og i Eurostats database: [Harmonised indices of consumer prices](#).

Forbrugerprisindeks, nettoprisindeks og det EU-harmoniserede forbrugerprisindeks (HICP)

	Vægte pr. januar 2025	2024		2025		Ændring	
		Maj	Apr.	Maj	Apr. - maj 2025	Apr. 2024 - apr. 2025	Maj 2024 - maj 2025
		— indeks, 2015 = 100 —				pct.	
Forbrugerprisindeks i alt	100,00	118,5	120,3	120,4	0,1	1,5	1,6
Fødevarer og ikke-alkoholiske drikkevarer	12,68	129,2	133,6	135,9	1,7	3,7	5,2
Alkoholiske drikkevarer og tobak	3,26	133,8	132,4	134,1	1,3	-1,4	0,2
Beklædning og fodtøj	4,59	99,4	98,0	98,6	0,6	-1,2	-0,8
Boligbenyttelse, el og varme	29,48	118,2	120,8	120,8	0,0	2,3	2,2
Boligudstyr, husholdningstjenester	4,75	102,4	102,9	102,8	-0,1	-1,0	0,4
Sundhed	3,00	112,0	114,1	114,5	0,4	1,6	2,2
Transport	13,69	119,8	119,7	119,1	-0,5	0,0	-0,6
Kommunikation	2,32	85,2	86,3	86,9	0,7	2,3	2,0
Fritid og kultur	11,16	115,1	115,6	115,1	-0,4	-0,3	0,0
Uddannelse	0,89	130,4	135,2	135,2	0,0	3,7	3,7
Restauranter og hoteller	5,96	132,4	136,7	133,1	-2,6	4,5	0,5
Andre varer og tjenester	8,22	120,1	122,8	123,0	0,2	2,4	2,4
Varer	49,03	114,4	115,1	115,6	0,4	0,3	1,0
Tjenester	50,97	121,3	124,3	123,9	-0,3	2,7	2,1
Forbrugerprisindeks ekskl. energi og ikke-forarbejdede fødevarer	87,80	117,2	119,1	119,1	0,0	1,7	1,6
Nettoprisindeks i alt	•	118,8	120,7	120,7	0,0	1,6	1,6
HICP i alt	•	118,7	120,5	120,5	0,0	1,5	1,5
HICP-CT i alt	•	118,1	119,7	119,7	0,0	1,4	1,4

Kilde: www.statistikbanken.dk/pris111, [pris114](http://www.statistikbanken.dk/pris114), [pris117](http://www.statistikbanken.dk/pris117) og [pris118](http://www.statistikbanken.dk/pris118)

Mere information: Indeksene findes mere detaljeret i Statistikbanken på www.dst.dk/stattabel/691. Indeksene og en metodebeskrivelse kan findes på www.dst.dk/emner/prisindeks. Her er også en prisberegner, der kan omregne beløb mellem årene 1900 til 2024. Prøv den på www.dst.dk/prisberegner. Se mere på [emnesiden Forbrugerprisindeks](#).

Kilder og metoder: Forbrugerprisindekset (FPI) og det danske EU-harmoniserede forbrugerprisindeks (HICP) opgøres på grundlag af de priser, forbrugerne betaler for varer og tjenester, altså inklusive moms og afgifter. I FPI indgår prisudviklingen for ejerboliger, beregnet ved estimerede lejeværdier, mens prisudviklingen for ejerboliger ikke indgår i HICP. Nettoprisindekset beregnes ved så vidt muligt at fratække indirekte skatter og afgifter fra forbrugerpriserne, mens tilskud til at nedsætte priserne tillægges. HICP-CT beregnes ved at fastholde satserne på de indirekte skatter og afgifter på niveauet fra december året før.

Se flere og mere detaljerede oplysninger i statistikdokumentationerne [Forbrugerprisindeks](#) og [Nettoprisindeks](#).

Næste offentliggørelse: *Forbruger- og nettoprisindeks juni 2025* udkommer 10. juli 2025.

Henvendelse: Christian Lindeskov, tlf. 21 22 28 57, chl@dst.dk