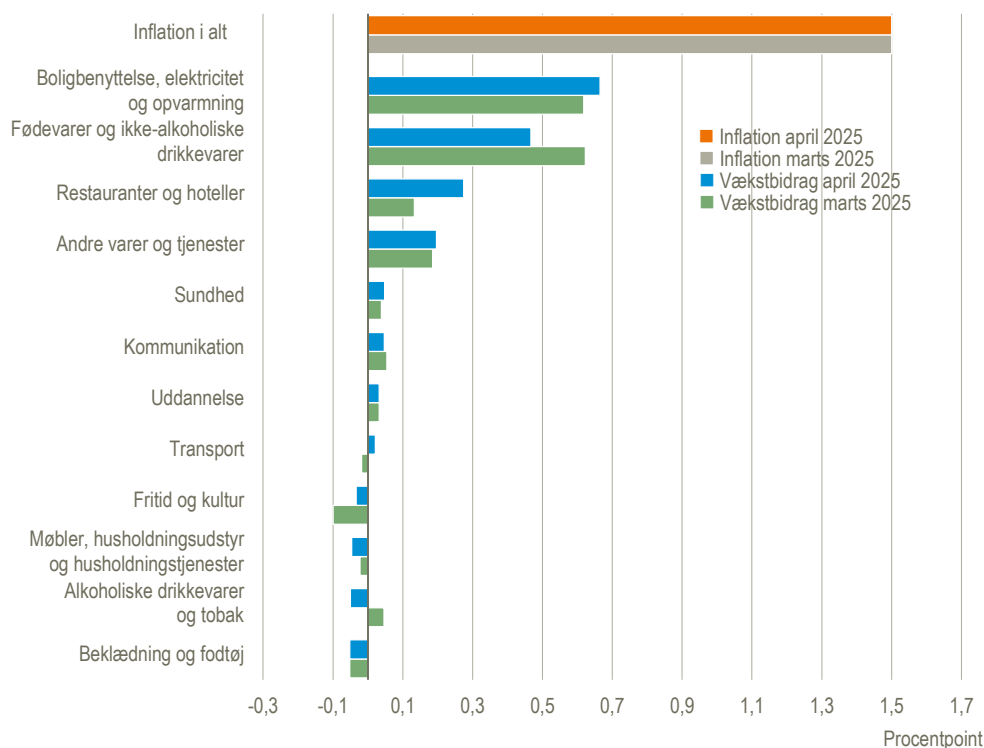


Inflationen i Danmark (Procentvis årlig stigning i forbrugerprisindekset)	Kerneinflationen i Danmark (Procentvis årlig stigning i forbrugerprisindekset ekskl. energi og ikke-forarbejdede fødevarer)
+1,5 %	+1,7 %
april 2024 - april 2025	april 2024 - april 2025
www.statistikbanken.dk/pris111	www.statistikbanken.dk/pris111

Inflationen er uændret i april

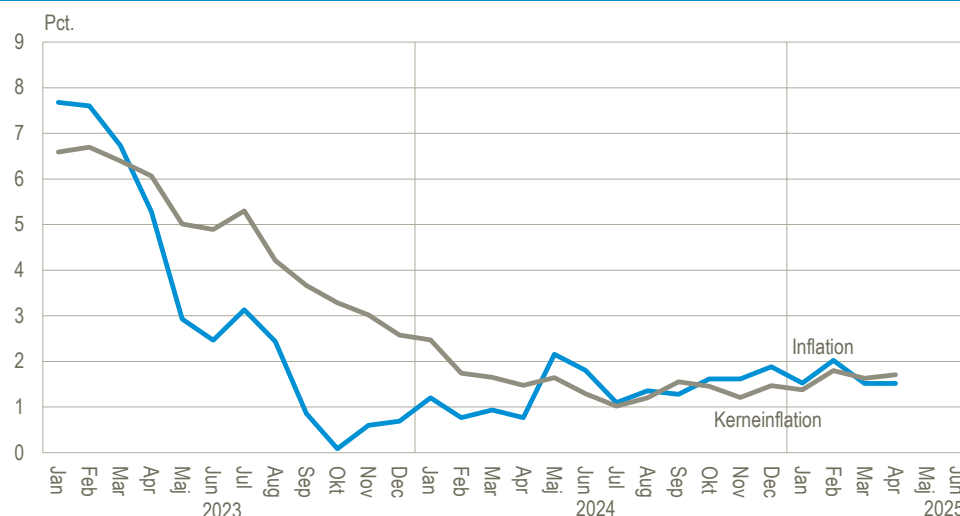
I april steg det samlede forbrugerprisindeks med 1,5 pct. i forhold til samme måned året før. I marts var den tilsvarende stigning ligeledes 1,5 pct. Det er produktgruppen *boligbenyttelse, elektricitet og opvarmning*, der bidrager mest til inflationen. Under nævnte produktgruppe er det særligt husleje, der bidrager til inflationen i april. Forbrugerprisindekset ekskl. energi og ikke-forarbejdede fødevarer (kerneinflationen) havde en årsstigning på 1,7 pct. i april, hvilket primært skyldes prisstigninger på husleje. I marts havde kerneinflationen en årsstigning på 1,6 pct.

Vækstbidrag for inflation i procentpoint – hovedgrupper



Anm.: Vækstbidrag viser, hvor meget en undergruppe bidrager til inflationen (årsstigningen i forbrugerprisindekset). Det afhænger både af prisændringen og vægten af undergruppen. Vækstbidragene er udregnet på baggrund af uafrundede indeks.
Kilde: Beregninger baseret på www.statistikbanken.dk/pris111

Inflation og kerneinflation



Anm.: Inflationen er opgjort som den årlige stigning i forbrugerprisindekset i forhold til samme måned året før.

Kerneinflationen er opgjort som den årlige stigning i forbrugerprisindekset ekskl. energi og ikke-forarbejdede fødevarer i forhold til samme måned året før.

Kilde: www.statistikbanken.dk/pris111

Især leje af sommerhus trak indekset op den seneste måned

Fra marts til april steg forbrugerprisindekset med 0,1 pct. Isoleret set trak prisstigninger på leje af sommerhus, flyrejser og pakkerejser indekset op med 0,32 procentpoint. Modsat trak prisfald på bl.a. elektricitet, læskedrikke og smør indekset ned med 0,36 procentpoint.

Vækstbidrag for forbrugerprisindekset (FPI) i procentpoint

	Mar. - apr. 2025		Apr. 2024 - apr. 2025	
	pct.		pct.	
Månedlig ændring i Forbrugerprisindekset	0,1		Årlig ændring i forbrugerprisindekset (inflation)	1,5
	vægt i FPI i pct.	vækst-bidrag i procent-point	vægt i FPI i pct.	vækst-bidrag i procent-point
Største positive bidrag			Største positive bidrag	
Leje af sommerhus	0,58	0,16	Husleje	21,08
Flyrejser	0,65	0,11	Fødevarer	11,05
Pakkerejser	0,93	0,05	Leje af sommerhus	0,58
Største negative bidrag			Største negative bidrag	
Elektricitet	2,22	-0,27	Pakkerejser	0,93
Læskedrikke	0,67	-0,05	Benzin	1,56
Smør	0,21	-0,04	Nye biler	2,16

Kilde: Beregninger baseret på www.statistikbanken.dk/pris111

Frankrig havde den laveste EU-harmoniserede inflation i marts

Danmarks EU-harmoniserede inflation lå på 1,5 pct. i april. Tallene for april er endnu ikke offentliggjort på europæisk niveau, men i marts faldt den EU-harmoniserede inflation samlet for de 27 EU-lande til 2,5 pct. fra 2,7 pct. i februar. EU-landene med lavest EU-harmoniseret inflation i marts var Frankrig med 0,9 pct., Danmark med 1,4 pct. og Luxembourg med 1,5 pct. EU-landene med højst EU-harmoniseret inflation i marts var Rumænien med 5,1 pct., Ungarn med 4,8 pct. og Polen med 4,4 pct.

Det EU-harmoniserede forbrugerprisindeks (HICP) opgøres på en måde, der sikrer, at tallene er sammenlignelige på tværs af landene. Forskellen mellem det danske forbrugerprisindeks og HICP er, at udgifter til ejerboliger ikke indgår i HICP. Eurostat offentliggør de samlede inflationstal for de 27 EU-lande én gang månedligt. Tallene for april udkommer 19. maj 2025. De kan ses på Eurostats hjemmeside: [Inflation in the euro area](#) og i Eurostats database: [Harmonised indices of consumer prices](#).

Forbrugerprisindeks, nettoprisindeks og det EU-harmoniserede forbrugerprisindeks (HICP)

	Vægte pr. januar 2025	2024		2025		Ændring	
		Apr.	Mar.	Apr.	Mar. - apr. 2025 - mar. 2025	Mar. 2024 - apr. 2025	Apr. 2024 - apr. 2025
		— indeks, 2015 = 100 —			— pct. —		
Forbrugerprisindeks i alt	100,00	118,5	120,2	120,3	0,1	1,5	1,5
Fødevarer og ikke-alkoholiske drikkevarer	12,68	128,8	133,7	133,6	-0,1	5,0	3,7
Alkoholiske drikkevarer og tobak	3,26	134,3	135,1	132,4	-2,0	1,5	-1,4
Beklædning og fodtøj	4,59	99,2	97,1	98,0	0,9	-1,1	-1,2
Boligbenyttelse, el og varme Boligudstyr, husholdningstjenester	29,48	118,1	122,1	120,8	-1,1	2,1	2,3
Sundhed	4,75	103,9	103,8	102,9	-0,9	-0,5	-1,0
Transport	3,00	112,3	114,1	114,1	0,0	1,3	1,6
Kommunikation	13,69	119,7	118,9	119,7	0,7	-0,3	0,0
Fritid og kultur	2,32	84,4	86,1	86,3	0,2	2,7	2,3
Uddannelse	11,16	116,0	114,5	115,6	1,0	-1,0	-0,3
Restauranter og hoteller	0,89	130,4	135,2	135,2	0,0	3,7	3,7
Andre varer og tjenester	5,96	130,8	131,2	136,7	4,2	1,8	4,5
	8,22	119,9	122,6	122,8	0,2	2,3	2,4
Varer	49,03	114,7	116,0	115,1	-0,8	1,0	0,3
Tjenester	50,97	121,0	123,2	124,3	0,9	2,1	2,7
Forbrugerprisindeks ekskl. energi og ikke-forarbejdede fødevarer	87,80	117,1	118,6	119,1	0,4	1,6	1,7
Nettoprisindeks i alt	•	118,8	120,5	120,7	0,2	1,4	1,6
HICP i alt	•	118,7	120,4	120,5	0,1	1,4	1,5
HICP-CT i alt	•	118,1	119,6	119,7	0,1	1,3	1,4

Kilde: www.statistikbanken.dk/pris111, [pris114](http://www.statistikbanken.dk/pris114), [pris117](http://www.statistikbanken.dk/pris117) og [pris118](http://www.statistikbanken.dk/pris118)

Mere information: Indeksene findes mere detaljeret i Statistikbanken på www.dst.dk/stattabel/691. Indeksene og en metodebeskrivelse kan findes på www.dst.dk/emner/prisindeks. Her er også en prisberegner, der kan omregne beløb mellem årene 1900 til 2024. Prøv den på www.dst.dk/prisberegner. Se mere på [emnesiden Forbrugerprisindeks](#).

Kilder og metoder: Forbrugerprisindekset (FPI) og det danske EU-harmoniserede forbrugerprisindeks (HICP) opgøres på grundlag af de priser, forbrugerne betaler for varer og tjenester, altså inklusive moms og afgifter. I FPI indgår prisudviklingen for ejerboliger, beregnet ved estimerede lejeværdier, mens prisudviklingen for ejerboliger ikke indgår i HICP. Nettoprisindekset beregnes ved så vidt muligt at fratække indirekte skatter og afgifter fra forbrugerpriserne, mens tilskud til at nedsætte priserne tillægges. HICP-CT beregnes ved at fastholde satserne på de indirekte skatter og afgifter på niveauet fra december året før.

Se flere og mere detaljerede oplysninger i statistikdokumentationerne [Forbrugerprisindeks](#) og [Nettoprisindeks](#).

Næste offentliggørelse: *Forbruger- og nettoprisindeks maj 2025* udkommer 10. juni 2025.

Henvendelse: Maya Drewsen, tlf. 20 36 69 89, mdr@dst.dk