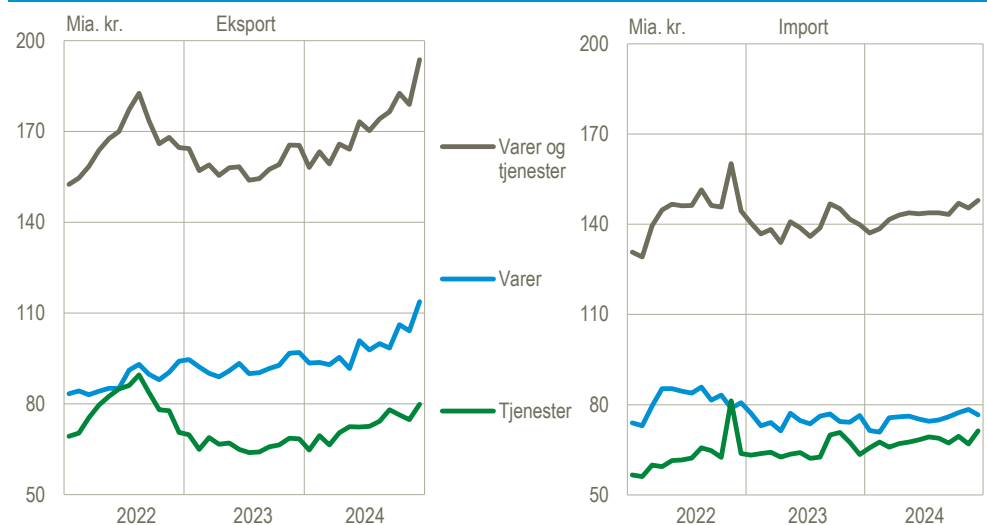


Eksporten steg 6,5 pct. i fjerde kvartal

Den samlede eksport er i fjerde kvartal steget med 6,5 pct., mens importen er steget med 2,2 pct. I december steg den samlede eksport af varer og tjenester med 8,3 pct. til 193,7 mia. kr. Den samlede import steg med 1,7 pct. til 147,9 mia. kr. Stigningen i december ses især i varer solgt i udlandet efter forarbejdning i udlandet. De er en del af den varehandel, der ikke krydser den danske grænse, og hvor der er en del udsving i handlen. Det viser tallene opgjort i løbende priser, når der korrigeres for normale sæsonudsving.

Eksport og import af varer og tjenester, løbende priser, sæsonkorrigeret

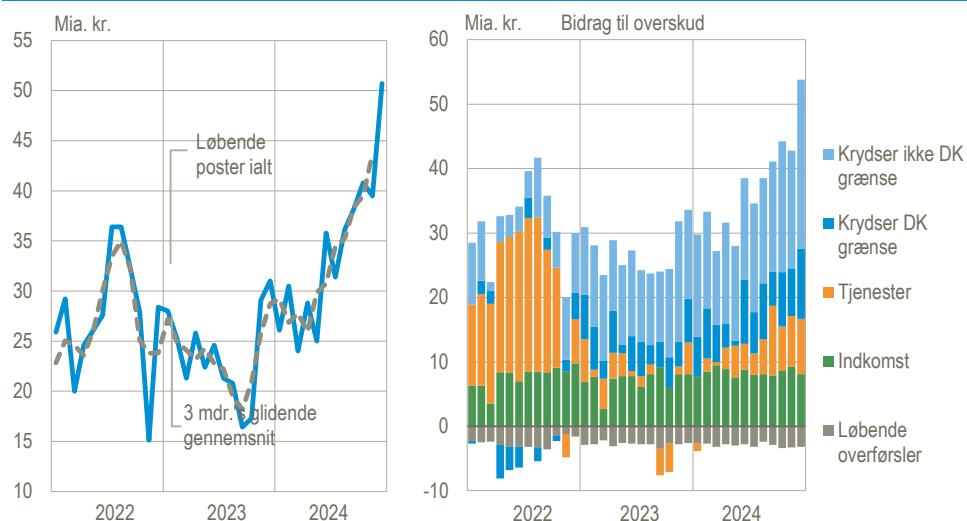


Kilde: www.statistikbanken.dk/bbm

Overskuddet på betalingsbalancen steg 134 mia. kr. i 2024

I december lå overskuddet på betalingsbalancens løbende poster på 50,7 mia. kr., hvilket er 11,2 mia. kr. højere end i november. Overskuddet på varer steg 11,5 mia. kr. primært for varer, der ikke krydser den danske grænse. Overskuddet på tjenester steg 0,8 mia. kr., og overskuddet på indkomst faldt 1,2 mia. kr. Overskuddet i hele året 2024 er 410,3 mia. kr., hvilket er 134,4 mia. kr. mere end i 2023. Overskuddet på varehandel steg i 2024 med 78,3 mia. kr., mens overskuddet på tjenester steg med 36,7 mia. kr. og overskuddet på indkomst med 22,8 mia. kr.

Betalingsbalancens løbende poster, løbende priser, sæsonkorrigeret



Anm. Handlen med varer er fordelt på varer, der krydser grænsen, og varer, der ikke krydser grænsen. Varer, der ikke krydser grænsen, er fx varer, som er produceret og solgt i udlandet, og som er dansk ejede under produktions- og salgsprocessen, eller avance fra salg af færdigvarer, der er købt og direkte videresolgt i udlandet. Varer, der ikke krydser grænsen, omfatter også køb af brændstof og andre varer til forbrug i forbindelse med transport i udlandet.

Kilde: www.statistikbanken.dk/bbm

Ændringer i forhold til seneste offentliggørelse

Overskuddet på betalingsbalancens løbende poster er nedjusteret med 17,9 mia. kr. for januar-november 2024 i forhold til seneste offentliggørelse. Det skyldes især ny viden fra virksomhederne og påvirker især søtransport. Indtægterne blev nedjusteret med 11,2 mia. kr., mens udgifterne blev opjusteret med 6,7 mia. kr.

Betalingsbalancens løbende poster

	Sæsonkorrigerede tal				Faktiske tal	
	2024		Udvikling		Jan.-dec.	
	Nov.	Dec.	Dec. ¹	3 mdr. ²	2023	2024
	mia. kr.		pct.		mia. kr.	
Løbende poster i alt	39,5	50,7	275,9	410,3
Indtægter	211,1	227,1	7,6	5,6	2 249,1	2 445,8
Udgifter	171,6	176,4	2,8	1,8	1 973,3	2 035,4
Varer og tjenester	33,5	45,8	228,6	343,7
Eksport	178,9	193,7	8,3	6,5	1 906,1	2 063,0
Import	145,4	147,9	1,7	2,2	1 677,5	1 719,3
Varer	25,7	37,2	208,3	286,6
Eksport	104,1	113,8	9,3	9,4	1 106,5	1 189,5
Import	78,4	76,6	-2,3	3,1	898,2	902,9
Varer som krydser dansk grænse	7,4	10,9	56,3	83,4
Eksport	77,4	79,1	2,2	5,9	856,0	886,9
Import	70,0	68,2	-2,6	3,3	799,7	803,5
Varer som ikke krydser dansk grænse	18,3	26,2	152,0	203,3
Eksport	26,7	34,6	29,9	20,0	250,5	302,6
Import	8,4	8,4	0,5	1,8	98,5	99,4
Tjenester	7,8	8,6	20,3	57,0
Eksport	74,8	79,9	6,8	2,7	799,6	873,5
Import	67,0	71,3	6,4	1,1	779,3	816,5
Indkomst	9,3	8,1	79,8	102,6
Indtægter	29,1	30,0	3,3	0,8	303,4	343,7
Udgifter	19,8	21,9	10,5	-2,3	223,5	241,1
Løbende overførsler	-3,3	-3,2	-32,6	-35,9
Indtægter	3,2	3,4	8,4	-3,1	39,7	39,0
Udgifter	6,4	6,6	2,7	5,8	72,2	75,0
Kapitaloverførsler mv.	-0,7	-0,6	-10,0	-3,8
Fordringserhvervelse, netto	38,8	50,1	265,8	406,5

¹ December 2024 i forhold til november 2024.

² Oktober-december 2024 i forhold til juli-september 2024.

Kilde: www.statistikbanken.dk/bbm

Andre indikatorer for eksport

På [emnesiden Industriens produktion og omsætning](#) findes også statistik om eksport, som omfatter salg af varer, der er produceret i og uden for Danmark. Industriens produktion og omsætning (IPO) omfatter indberetninger for produktionssteder i industrien, mens betalingsbalancen omfatter varehandel på tværs af alle brancher. Endvidere omfatter IPO varer, der er produceret af virksomheden selv, mens vareeksport i betalingsbalancen også omfatter videresalg. Der kan derfor være forskelle i udviklingstendenserne i de to statistikker.

Mere information: Mere detaljerede oplysninger om betalingsbalancen kan ses på www.dst.dk/stattabel/3051 i Statistikbanken, på emnesiderne [Betalingsbalancens løbende-poster](#) og [Import og eksport af varer og tjenester](#). Denne udgivelse er en af flere konjunkturindikatorer fra Danmarks Statistik. Læs mere om konjunkturindikatorer og de nyeste nøgletal på www.dst.dk/konjunkturdata. For en opgørelse af den mængdemæssige udvikling i handlen med varer og tjenester henvises der til nationalregnskabs opgørelser.

Kilder og metoder: Betalingsbalancen er en opgørelse over værdien af de økonomiske transaktioner med udlandet i en given periode. Se flere oplysninger i statistikdokumentationen for [Betalingsbalance](#), [Udenrigshandel med varer](#) og [Udenrigshandel med tjenester](#). Der gøres opmærksom på at sæsonkorrektionen for tiden er forbundet med større usikkerhed grundet de store udsving i data under COVID-19.

Næste offentliggørelse: *Betalingsbalance og udenrigshandel januar 2025* udkommer 11. marts 2025.

Henvendelse: Mads Møller Liedig, tlf. 40 12 97 72, mml@dst.dk
Agnes N. Urup, tlf. 40 13 62 87, anu@dst.dk