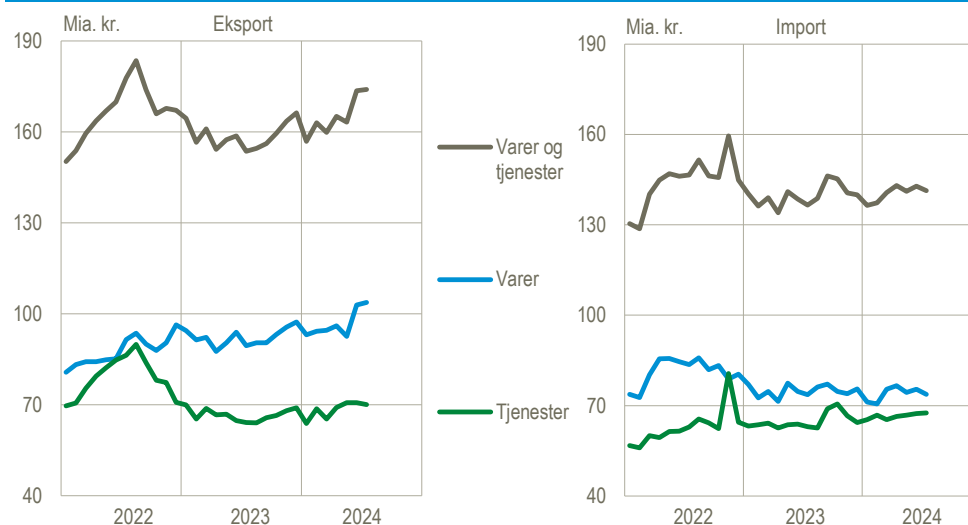


## Importen af varer faldt i juli

I juli faldt den samlede import af varer og tjenester med 1,1 pct. til 141,3 mia. kr. Den samlede eksport steg med 0,2 pct. til 174,0 mia. kr. Den samlede import er over de seneste tre måneder steget med 1,0 pct., mens eksporten er steget med 4,7 pct. Det viser tallene opgjort i løbende priser, når der korrigeres for normale sæsonudsving.

### Eksport og import af varer og tjenester, løbende priser, sæsonkorrigeret

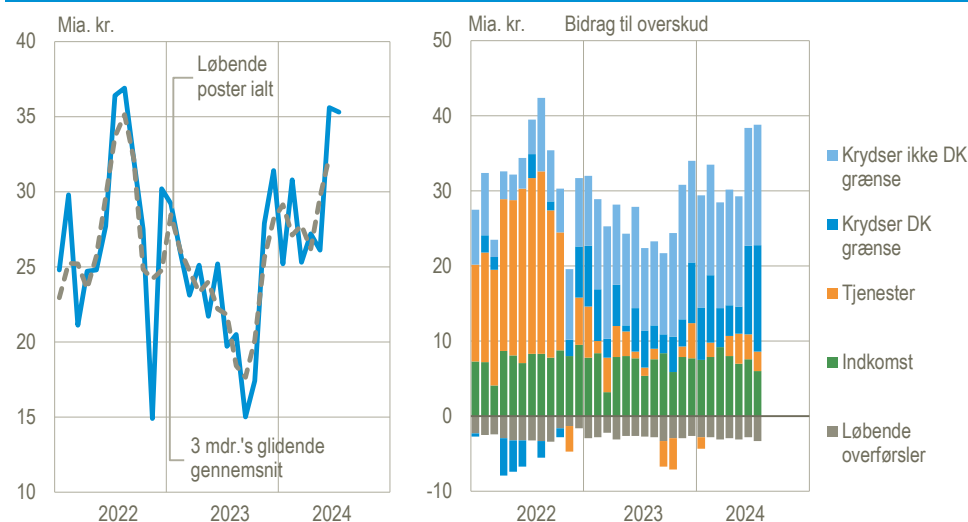


Kilde: [www.statistikbanken.dk/bbm](http://www.statistikbanken.dk/bbm)

### Maskiner bidrager til stort overskud på betalingsbalancen i juli

I juli lå overskuddet på betalingsbalancens løbende poster på 35,3 mia. kr., hvilket er 0,3 mia. kr. lavere end i juni. Overskuddet på varer steg 2,6 mia. kr. i juli måned, hvilket især skyldes en stigning i overskuddet på varer, der krydser den danske grænse, som følge af en stigning i eksporten af maskiner.

### Betalingsbalancens løbende poster, sæsonkorrigeret



Kilde: [www.statistikbanken.dk/bbm](http://www.statistikbanken.dk/bbm)

## Ændringer i forhold til seneste offentliggørelse

Overskuddet på betalingsbalancens løbende poster er opjusteret med 13,0 mia. kr. for januar-juni 2024 i forhold til seneste offentliggørelse. Indtægterne blev opjusteret med 18,4 mia. kr., mens udgifterne blev opjusteret med 5,4 mia. kr.

### Betalingsbalancens løbende poster

	Sæsonkorrigerede tal				Faktiske tal	
	2024		Udvikling		Januar-juli	
	Juni	Juli	Juli <sup>1</sup>	3 mdr. <sup>2</sup>	2023	2024
	— mia. kr. —		— pct. —		— mia. kr. —	
<b>Løbende poster i alt</b>	<b>35,6</b>	<b>35,3</b>	..	..	<b>155,3</b>	<b>197,5</b>
Indtægter	204,9	205,6	0,4	4,3	1 292,9	1 360,7
Udgifter	169,3	170,3	0,6	2,3	1 137,6	1 163,2
<b>Varer og tjenester</b>	<b>30,8</b>	<b>32,7</b>	..	..	<b>140,1</b>	<b>172,9</b>
Eksport	173,6	174,0	0,2	4,7	1 096,3	1 146,0
Import	142,8	141,3	-1,1	1,0	956,2	973,1
<b>Varer</b>	<b>27,5</b>	<b>30,1</b>	..	..	<b>118,2</b>	<b>159,6</b>
Eksport	102,9	103,8	0,9	5,1	635,2	673,0
Import	75,4	73,7	-2,2	0,5	517,0	513,4
<b>Varer som krydser dansk grænse</b>	<b>11,8</b>	<b>14,2</b>	..	..	<b>37,7</b>	<b>58,8</b>
Eksport	78,8	79,7	1,1	5,2	502,2	513,6
Import	66,9	65,5	-2,2	0,0	464,4	454,8
<b>Varer som ikke krydser dansk grænse</b>	<b>15,7</b>	<b>16,0</b>	..	..	<b>80,4</b>	<b>100,7</b>
Eksport	24,2	24,2	0,1	4,7	133,0	159,4
Import	8,5	8,2	-2,9	4,4	52,5	58,7
<b>Tjenester</b>	<b>3,3</b>	<b>2,6</b>	..	..	<b>22,0</b>	<b>13,3</b>
Eksport	70,7	70,1	-0,8	4,2	461,2	473,0
Import	67,4	67,6	0,2	1,7	439,2	459,7
<b>Indkomst</b>	<b>7,6</b>	<b>6,0</b>	..	..	<b>33,6</b>	<b>46,2</b>
Indtægter	28,2	28,4	0,9	3,0	172,1	191,6
Udgifter	20,6	22,4	8,9	12,3	138,5	145,4
<b>Løbende overførsler</b>	<b>-2,8</b>	<b>-3,3</b>	..	..	<b>-18,5</b>	<b>-21,5</b>
Indtægter	3,1	3,2	3,9	-2,1	24,4	23,2
Udgifter	5,9	6,5	11,4	1,2	42,9	44,7
<b>Kapitaloverførsler mv.</b>	<b>-0,6</b>	<b>0,6</b>	..	..	<b>0,9</b>	<b>-0,6</b>
<b>Fordringserhvervelse, netto</b>	<b>35,0</b>	<b>36,0</b>	..	..	<b>156,2</b>	<b>196,9</b>

<sup>1</sup> Juli 2024 i forhold til juni 2024.

<sup>2</sup> Maj-juli 2024 i forhold til februar-april 2024.

Kilde: [www.statistikbanken.dk/bbm](http://www.statistikbanken.dk/bbm)

## Ændring i offentliggørelsesrytmen for betalingsbalancen

Danmarks Statistik og Danmarks Nationalbank har fra og med 2024 besluttet at opføre med at udarbejde september-versionen for den årlige statistik for offentlige finanser, betalingsbalancens løbende poster og nationalregnskab. Årstal for kapitalbalancen (opgørelsen af udlandsformuen), betalingsbalancens finansielle poster og nationalregnskabets finansielle konti, vil fortsat blive opdateret i september. Se evt. mere herom i [Revisionspolitik for det danske nationalregnskab](#).

## Andre indikatorer for eksport

På emnesiden [Industriens produktion og omsætning](#) findes også statistik om eksport, som omfatter salg af varer, der er produceret i og uden for Danmark. Industriens produktion og omsætning (IPO) omfatter indberetninger for produktionssteder i industrien, mens betalingsbalancen omfatter varehandel på tværs af alle brancher. Endvidere omfatter IPO varer, der er produceret af virksomheden selv, mens vareeksport i betalingsbalancen også omfatter videresalg. Der kan derfor være forskelle i udviklingstendenserne i de to statistikker.

---

**Mere information:** Mere detaljerede oplysninger om betalingsbalancen kan ses på [www.dst.dk/stattabel/3051](http://www.dst.dk/stattabel/3051) i Statistikbanken, på emnesiderne [Betalingsbalancens løbende-poster](#) og [Import og eksport af varer og tjenester](#). Denne udgivelse er en af flere konjunkturindikatorer fra Danmarks Statistik. Læs mere om konjunkturindikatorer og de nyeste nøgletal på [www.dst.dk/konjunkturdata](http://www.dst.dk/konjunkturdata). For en opgørelse af den mængdemæssige udvikling i handlen med varer og tjenester henvises der til nationalregnskabs opgørelser.

**Kilder og metoder:** Betalingsbalancen er en opgørelse over værdien af de økonomiske transaktioner med udlandet i en given periode. Se flere oplysninger i statistikdokumentationen for [Betalingsbalance](#), [Udenrigshandel med varer](#) og [Udenrigshandel med tjenester](#). Der gøres opmærksom på at sæsonkorrektionen for tiden er forbundet med større usikkerhed grundet de store udsving i data under COVID-19.

**Næste offentliggørelse:** *Betalingsbalance og udenrigshandel august 2024* udkommer 9. oktober 2024.

**Henvendelse:** Kirstine Sewohl, tlf. 39 17 35 43, [ksw@dst.dk](mailto:ksw@dst.dk)  
Agnes N. Urup, tlf. 39 17 31 83, [anu@dst.dk](mailto:anu@dst.dk)