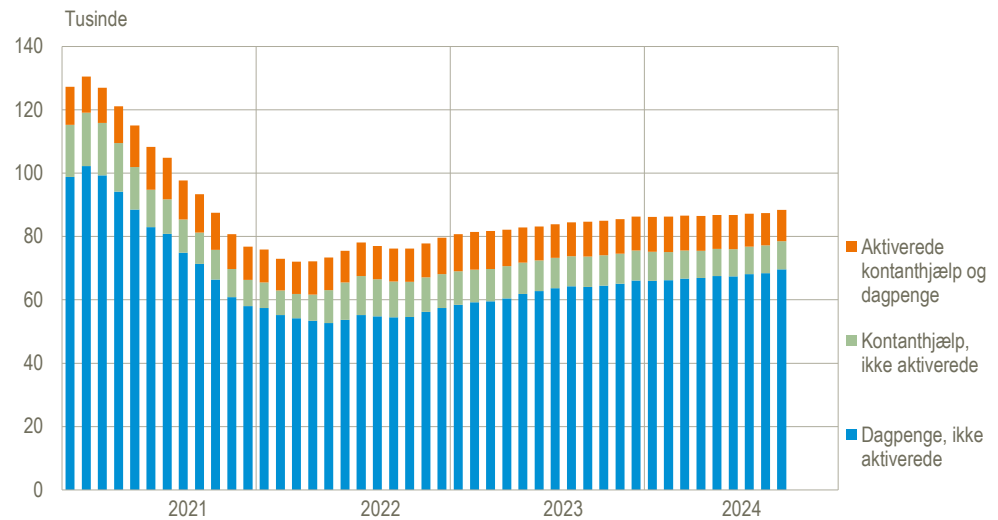


## Ledigheden steg med 1.000 i september

Fra august til september steg ledigheden med 1.000 fuldtidspersoner til 88.400, hvilket er den højeste månedlige stigning i ledigheden siden januar 2023. I september er antallet af ikke-aktiverede ledige steget med 1.300, mens antallet af aktiverede ledige er faldet med 300.

### Ledigheden, sæsonkorrigeret



Anm.: Ledigheden opgøres som bruttoledige omregnet til et fuldtidsbegreb; dvs. at opgørelsen inkluderer alle dagpenge- og kontanthjælpsmodtagere, der er visiteret som jobparate eller åbenlyst uddannelsesparate, omregnet til fuldtidsledige.

Kilde: [www.statistikbanken.dk/aus07](http://www.statistikbanken.dk/aus07)

### Både flere dagpengemodtagere og kontanthjælpsmodtagere

Fra august til september steg antallet af ledige dagpengemodtagere med 900, mens antallet af ledige kontanthjælpsmodtagere steg med 100. Herefter er der 76.100 fuldtidsledige på dagpenge og 12.300 fuldtidsledige på kontanthjælp.

### Ledighedsprocenten steg for kvinder og for de 25-29-årige

Fra august til september steg ledighedsprocenten med 0,1 procentpoint til 3,1 pct. for kvinder, mens den forblev uændret på 2,8 pct. for mænd. I samme periode steg ledighedsprocenten med 0,1 procentpoint for de 25-29-årige, mens den forblev uændret for de øvrige fem aldersgrupper. Ledighedsprocenten er herefter fortsat højest for kvinder, hvor 3,1 pct. af arbejdsstyrken er ledige, og for de 25-29-årige, hvor ledighedsprocenten ligger på 5,1 pct.

### Ledighedsprocenten faldt på Bornholm, men steg på Sjælland og i Syddjylland

Fra august til september faldt ledighedsprocenten med 0,1 procentpoint på Bornholm, mens den steg med 0,1 procentpoint i Østsjælland, Vest- og Sydsjælland og i Syddjylland. I de øvrige syv landsdele var ledighedsprocenten uændret. Herefter er det i september fortsat Nordsjælland, der har landets laveste ledighedsprocent med 2,1 pct., mens Byen København har landets højeste ledighedsprocent med 3,5 pct.

## Revisioner ved denne offentliggørelse

De sæsonkorrigerede ledighedstal for juni, juli og august er i forbindelse med denne offentliggørelse blevet opjusteret med hhv. 100, 200 og 300. Revisioner af de seneste sæsonkorrigerede månedstal kan både skyldes opdateringer af de faktiske (ikke-sæsonkorrigerede) indberettede ledighedstal for de respektive måneder samt selve sæsonkorrektionen, som hver måned justerer de seneste sæsonkorrigerede månedstal ved inddragelsen af det nye faktiske ledighedstal for den aktuelle måned.

Opgørelsen af ledighedsstigningen fra august til september i denne offentliggørelse er en opjustering på 100 i forhold til ledighedsindikatoren, som blev offentliggjort 11. oktober: [Indikator tyder på stigning i ledigheden i september](#) (Nyt fra Danmarks Statistik 2024:299).

Det bemærkes, at dette er første ledighedsopgørelse, der ved beregning af ledighedsprocenten anvender den netop offentliggjorte registerbaserede arbejdsstyrke med reference til ultimo november 2023, Se [www.statistikbanken.dk/ras400](http://www.statistikbanken.dk/ras400).

### Ledige fuldtidspersoner fordelt på ydelsestype, køn, alder og landsdele, sæsonkorrigeret

|                        | Ledige         |             |             |             | Ledighedsprocent <sup>1</sup> |            |            |            |
|------------------------|----------------|-------------|-------------|-------------|-------------------------------|------------|------------|------------|
|                        | 2024           |             |             |             | 2024                          |            |            |            |
|                        | Juni           | Juli        | Aug.        | Sep.        | Juni                          | Juli       | Aug.       | Sep.       |
|                        | 1.000 personer |             |             |             | pct.                          |            |            |            |
| <b>Ledige</b>          | <b>86,8</b>    | <b>87,2</b> | <b>87,4</b> | <b>88,4</b> | <b>2,9</b>                    | <b>2,9</b> | <b>2,9</b> | <b>2,9</b> |
| Nettoledige            | 75,9           | 76,8        | 77,2        | 78,5        | 2,5                           | 2,5        | 2,6        | 2,6        |
| Dagpengemodtagere      | 67,5           | 68,1        | 68,4        | 69,6        | •                             | •          | •          | •          |
| Kontanthjælpsmodtagere | 8,5            | 8,7         | 8,8         | 8,9         | •                             | •          | •          | •          |
| Aktiverede ledige      | 10,8           | 10,4        | 10,2        | 9,9         | •                             | •          | •          | •          |
| Dagpengemodtagere      | 7,2            | 7,0         | 6,8         | 6,5         | •                             | •          | •          | •          |
| Kontanthjælpsmodtagere | 3,6            | 3,5         | 3,4         | 3,4         | •                             | •          | •          | •          |
| Mænd                   | 43,1           | 43,3        | 43,4        | 43,6        | 2,8                           | 2,8        | 2,8        | 2,8        |
| Kvinder                | 43,7           | 43,9        | 44,1        | 44,8        | 3,0                           | 3,0        | 3,0        | 3,1        |
| 16-24 år               | 4,9            | 4,9         | 4,9         | 4,9         | 1,1                           | 1,1        | 1,1        | 1,1        |
| 25-29 år               | 16,3           | 16,4        | 16,4        | 16,4        | 5,0                           | 5,0        | 5,0        | 5,1        |
| 30-39 år               | 26,4           | 26,5        | 26,7        | 27,2        | 4,1                           | 4,1        | 4,2        | 4,2        |
| 40-49 år               | 15,4           | 15,5        | 15,4        | 15,5        | 2,5                           | 2,5        | 2,5        | 2,5        |
| 50-59 år               | 14,7           | 14,8        | 14,8        | 14,9        | 2,2                           | 2,2        | 2,2        | 2,2        |
| 60-66 år               | 9,0            | 9,2         | 9,3         | 9,4         | 2,8                           | 2,8        | 2,9        | 2,9        |
| Byen København         | 16,8           | 16,9        | 16,9        | 17,0        | 3,5                           | 3,5        | 3,5        | 3,5        |
| Københavns omegn       | 8,4            | 8,5         | 8,6         | 8,8         | 2,9                           | 2,9        | 3,0        | 3,0        |
| Nordsjælland           | 4,8            | 4,8         | 4,9         | 5,0         | 2,1                           | 2,1        | 2,1        | 2,1        |
| Bornholm               | 0,4            | 0,4         | 0,4         | 0,4         | 2,5                           | 2,5        | 2,5        | 2,4        |
| Østsjælland            | 2,9            | 2,9         | 2,9         | 3,0         | 2,1                           | 2,2        | 2,2        | 2,3        |
| Vest- og Sydsjælland   | 7,6            | 7,6         | 7,7         | 8,0         | 2,7                           | 2,7        | 2,7        | 2,8        |
| Fyn                    | 8,2            | 8,2         | 8,2         | 8,3         | 3,4                           | 3,4        | 3,4        | 3,4        |
| Sydjylland             | 8,9            | 9,0         | 9,1         | 9,2         | 2,5                           | 2,5        | 2,5        | 2,6        |
| Østjylland             | 14,7           | 14,6        | 14,7        | 14,8        | 3,1                           | 3,0        | 3,1        | 3,1        |
| Vestjylland            | 4,9            | 4,9         | 4,8         | 4,8         | 2,3                           | 2,3        | 2,3        | 2,3        |
| Nordjylland            | 9,2            | 9,5         | 9,2         | 9,2         | 3,2                           | 3,3        | 3,2        | 3,2        |

<sup>1</sup>Ledighedsprocenterne i tabellen beregnes i forhold til den senest opgjorte registerbaserede arbejdsstyrke, pt. med reference til ultimo november 2023.

Kilde: [www.statistikbanken.dk/aus07](http://www.statistikbanken.dk/aus07) og [aus08](http://www.statistikbanken.dk/aus08)

**Mere information:** For flere tal og grafer om registerbaseret ledighedsstatistik, se [www.dst.dk/stattabel/203](http://www.dst.dk/stattabel/203) og [emnesiden Arbejdsløse](#). Danmarks Statistik offentliggør på baggrund af et mindre detaljeret og mindre opdateret datagrundlag en hurtig, månedlig ledighedsindikator omkring 12 dage efter udgangen af referencemåned. Ledighedsindikatoren er en tidlig indikation af, hvad bruttoledighedsstatistikken (denne offentliggørelse) for samme måned vil vise ca. 18 dage senere.

**Kilder og metoder:** Se [statistikdokumentationen om registreret ledighed](#).

**Næste offentliggørelser:** *Ledighedsindikator oktober 2024* udkommer 12. november 2024.

*Arbejdsløsheden oktober 2024* udkommer 29. november 2024.

**Henvendelse:** Mikkel Zimmermann, tlf. 51 44 98 37, [mzi@dst.dk](mailto:mzi@dst.dk)