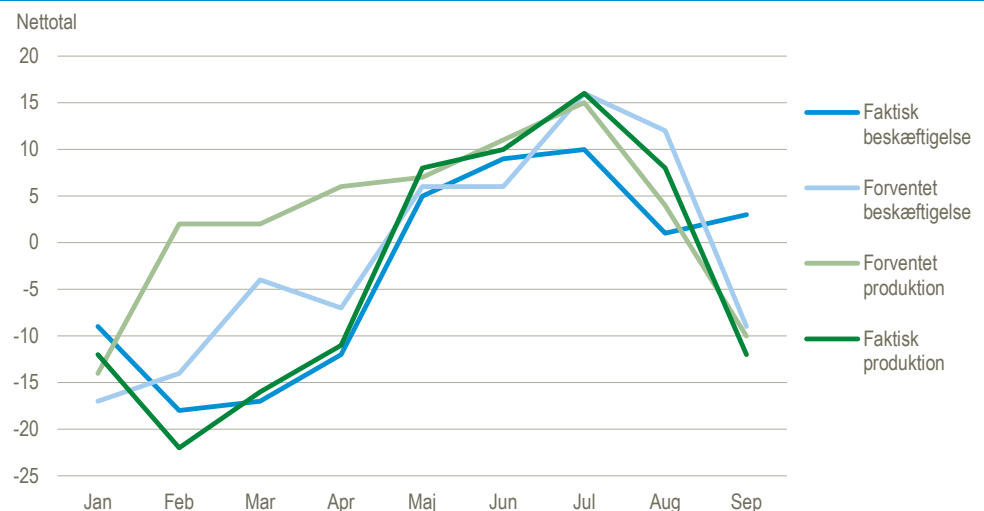


Industri, konjunkturindikator Sæsonkorrigeret		Bygge og anlæg, konjunkturindikator Sæsonkorrigeret	
Nettotal -12 september 2023 <a href="http://www.statistikbanken.dk/baro8">www.statistikbanken.dk/baro8</a>	Ændring -5 point august - september	Nettotal -11 september 2023 <a href="http://www.statistikbanken.dk/kbyg44">www.statistikbanken.dk/kbyg44</a>	Ændring 0 point august - september

## Industrien forventer yderligere fald i produktionen

Forventningerne i industrien er vendt siden toppen i juli, hvor der var forventninger om stigende produktion og beskæftigelse. I september er der nu en overvægt af virksomheder, der melder om fald både, hvad angår forventninger til produktion og beskæftigelse, men også udviklingen i den faktiske produktion. Det sidste afspejles også i de seneste tal fra [Industriens produktionsindeks](#). Figuren nedenfor viser, hvordan vurderingerne har udviklet sig i løbet af året.

### Vurderinger af seneste tre og kommende tre måneders udvikling i industrien 2023



Anm.: Nettotal angiver andelen, der forventer stigning fratrukket andelen, der forventer fald.  
Kilde: [www.statistikbanken.dk/baro6](http://www.statistikbanken.dk/baro6)

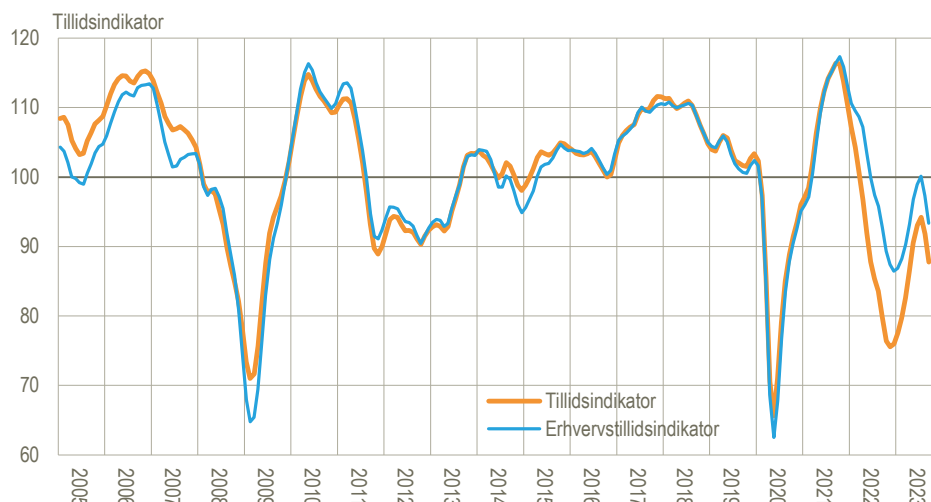
### Størst fald i forventet beskæftigelse

Forventningerne til beskæftigelse tager et stort dyk fra et nettotal på 12 i august til -9 i september. Det skyldes særligt de to største brancher (målt på beskæftigelse) *Føde-, drikke- og tobaksvarerindustri* og *Maskinindustri*, hvor nettotallene er faldet fra hhv. 1 til 38 og -10 til -56. Virksomhedernes vurderinger vægtes efter beskæftigelse, og de to brancher udgør tilsammen ca. 35 pct. af den samlede beskæftigelse i industrien. Medicinalindustrien er den eneste branche med meget positive beskæftigelsesforventninger, men da den udgør omkring 13 pct. af de beskæftigede, er det ikke nok til at trække den samlede industri i positivt terræn.

### Tillidsindikatorerne falder yderligere

*Erhvervstillidsindikatoren*, der sammenvejer industri, bygge og anlæg, serviceerhverv og detailhandel, er faldet fra 97,3 i august til 93,4 i september. *Tillidsindikatoren*, der også inkluderer [Forbrugerforventninger](#) og således mere bredt belyser forventningerne til økonomien, falder fra 91,8 i august til 87,7 i september. Dermed er begge indikatorer nede på det laveste niveau siden april. Værdier under 100 afspejler vurderinger, der er lavere end det historiske gennemsnit.

## Tillids- og erhvervstillidsindikator for Danmark, sæsonkorrigeret. September 2023



Anm.: De to kurver er udglattede på nær seneste tre måneder. Erhvervstilliden er en vægtet sammensætning af de fire erhvervsindikatorer. Tillidsindikatoren inkluderer forbrugertillidsindikatoren.

Kilde: [www.statistikbanken.dk/tillid](http://www.statistikbanken.dk/tillid) og [Tillidsindikator - metodebeskrivelse \(pdf\)](#)

### Udviklingen i de sæsonkorrigerede konjunkturindikatorer

For industrien ses et fald grundet ovennævnte dyk i forventningerne til produktionen samtidig med, at ordrebeholdningen i stigende grad er utilstrækkelig. Serviceerhvervenes sammensatte indikator falder også grundet lavere vurdering af den faktiske omsætning. For bygge og anlæg er der ikke nogen ændring på månedsbasis, mens detailhandelen oplever fremgang i alle tre delindikatorer efter sidste måneds store fald. I tabellen herunder er tallene for tillidsindikatorerne, de sammensatte konjunkturindikatorer og deres komponenter.

### Tillidsindikatorer og sammensatte konjunkturindikatorer og komponenter

Sæsonkorrigerede tal er angivet med (sk) og brudkorrigerede tal med (bk).		2022		2023				
		Sept.	Apr.	Maj	Juni	Juli	Aug.	Sept.
<b>Tillid</b>	<b>Tillidsindikator (bk, sk)</b>	<b>80,6</b>	<b>85,4</b>	<b>91,7</b>	<b>93,9</b>	<b>94,2</b>	<b>91,8</b>	<b>87,7</b>
	Erhvervstillidsindikator (bk, sk)	93,5	91,4	98,3	99,4	100,1	97,3	93,4
<b>Industri</b>	<b>Sammensat (bk, sk)</b>	<b>-9</b>	<b>-13</b>	<b>-5</b>	<b>-5</b>	<b>-5</b>	<b>-7</b>	<b>-12</b>
	Produktionsforventning (sk)	-5	3	4	8	11	2	-5
	Ordrebeholdning (bk)	-14	-26	-15	-18	-19	-17	-27
	Færdigvarelagre (bk)	8	16	5	6	7	6	4
<b>Bygge og anlæg</b>	<b>Sammensat (bk, sk)</b>	<b>-20</b>	<b>-16</b>	<b>-12</b>	<b>-13</b>	<b>-12</b>	<b>-11</b>	<b>-11</b>
	Beskæftigelsesforventning (sk)	-14	-13	-6	-4	-3	-3	-3
	Ordrebeholdning (bk, sk)	-25	-18	-18	-21	-21	-19	-19
<b>Serviceerhverv</b>	<b>Sammensat (sk)</b>	<b>1</b>	<b>-1</b>	<b>2</b>	<b>4</b>	<b>4</b>	<b>3</b>	<b>0</b>
	Faktisk omsætning (sk)	2	-2	-1	1	1	1	-6
	Forventet omsætning (sk)	5	2	8	8	8	4	6
	Faktisk forretningsituation	-3	-3	0	3	2	3	-1
<b>Detailhandel</b>	<b>Sammensat (bk, sk)</b>	<b>-24</b>	<b>-10</b>	<b>-10</b>	<b>-13</b>	<b>-6</b>	<b>-13</b>	<b>-9</b>
	Faktisk omsætning (sk)	-37	-7	-6	-6	-1	-5	-2
	Forventet omsætning (sk)	-11	16	13	6	20	2	7
	Lagerbeholdning (bk, sk)	25	39	37	38	38	35	33

Anm.: De sammensatte konjunkturindikatorer med enheden "nettotal" er beregnet som simpelt gennemsnit af to eller tre underindikatorer. Lagerbeholdninger regnes med omvendt fortegn i den sammensatte konjunkturindikator, idet for store lagre anses som ugunstigt. Hvis indikatorerne, der indgår, er brud- og/eller sæsonkorrigerede, vælges disse. Tillidsindikatoren (inkl. forbrugertillid) og Erhvervstillidsindikatoren er sammenvejede indikatorer med middelværdien 100.

Kilde: [www.statistikbanken.dk/2459](http://www.statistikbanken.dk/2459)

## Find flere konjunkturbarometertal

I [Statistikbanken](#) findes mere detaljerede tal for konjunkturbarometrenes underbrancher. Temasiden [Et overblik over dansk økonomi](#) giver desuden et aktuelt billede af tilstanden i dansk økonomi for en række udvalgte indikatorer.

---

**Mere information:** Konjunkturbarometrene er udarbejdet i partnerskab med EU-Kommissionen og offentliggøres mere detaljeret på [www.statistikbanken.dk/2459](http://www.statistikbanken.dk/2459) i Statistikbanken. Tilsvarende europæiske data findes hos Directorate General for Economic and Financial Affairs i [DG ECFINs database](#).

Læs mere om forskellige konjunkturindikatorer, og se seneste nøgletal på [www.dst.dk/konjunkturdata](http://www.dst.dk/konjunkturdata).

**Kilder og metoder:** Metoden er beskrevet i [statistikdokumentationerne](#) for de respektive konjunkturbarometre. Kun tidsserier, der udviser en klar sæsoneffekt, er korrigeret for sæsonudsving. **Nettotal** udtrykker forskellen mellem procentandelene af virksomheder, vægtet efter beskæftigelse, der har angivet hhv. positive og negative forventninger.

**Næste offentliggørelse:** *Konjunkturbarometer for erhvervene, oktober 2023* udkommer 24. oktober 2023.

**Henvendelse:** Simon B. Halifax, tlf. 39 17 30 88, [sbh@dst.dk](mailto:sbh@dst.dk)  
Bo Eriksen, tlf. 39 17 35 52, [bhe@dst.dk](mailto:bhe@dst.dk)