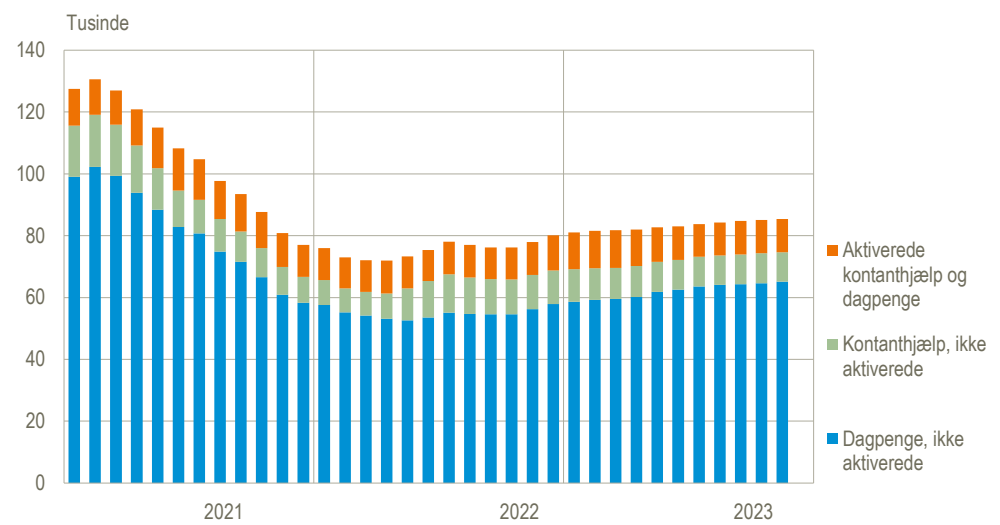


## Lille stigning i ledigheden i november

Fra oktober til november steg antallet af ledige med 300 til 85.400, hvorved ledighedsprocenten steg fra 2,8 til 2,9 pct. af arbejdsstyrken. Stigningen i november skyldes en tilsvarende stigning i antallet af ikke-aktiverede ledige, mens antallet af aktiverede ledige forblev uændret. Den lille stigning kommer i modsætning til det lille fald i ledigheden på 500 for november, som blev offentliggjort via [ledighedsindikatoren](#).

### Ledigheden, sæsonkorigeret



Anm.: Ledigheden opgøres som bruttoledige omregnet til et fuldtidsbegreb; dvs. at opgørelsen inkluderer alle dagpenge- og kontanthjælpsmodtagere, der er visiteret som jobparate eller åbenlyst uddannelsesparate, omregnet til fuldtidsledige.

Kilde: [www.statistikbanken.dk/aus07](http://www.statistikbanken.dk/aus07)

### Flere ledige dagpengemodtagere

Den samlede ledighedsstigning i november er et resultat af 500 flere ledige dagpengemodtagere og 100 færre ledige kontanthjælpsmodtagere.

### Stadig færre ledige ukrainere under særloven

I november faldt antallet af ledige ukrainske flygtninge, der via særloven modtager kontanthjælp i form af selvforsørgelses-, hjemsendelses- og overgangsydelse, med 100 til 3.600 (ikke sæsonkorigeret). Dette antal steg umiddelbart efter Ruslands invasion af Ukraine i starten af 2022 til ca. 6.000. Siden februar 2023 er antallet faldet gradvist til de nuværende 3.600 ledige ukrainske flygtninge.

### Ledighedsprocenten steg for de 25-29-årige og for de 60-66-årige

Fra oktober til november steg ledighedsprocenten med 0,1 procentpoint for de 25-29-årige og for de 60-66-årige, mens den forblev uændret for de øvrige fire opgjorte aldersgrupper og for både kvinder og mænd. Det betyder, at kvinders ledighedsprocent fortsat er på 3,0 og mænds på 2,7 pct. Den højeste ledighedsprocent findes fortsat for 25-29-årige med 5,0 pct., mens den laveste findes for 16-24-årige med 1,2 pct.

### Ledighedsprocenten steg i Nordsjælland og på Fyn

Fra oktober til november steg ledighedsprocenten i Nordsjælland og på Fyn med 0,1 procentpoint, mens den forblev uændret i de øvrige landsdele. Herefter må Nordsjælland dele førstepladsen som landsdelen med lavest ledighed med Bornholm og Østsjælland, da alle tre landsdele har en ledighedsprocent på 2,1 pct. i november.

I den anden ende af skalaen finder man Byen København, der med en ledighedsprocent på 3,4 pct. fortsat er den landsdel, der har den højeste ledighed.

### Revisioner ved denne offentliggørelse

De sæsonkorrigerede ledighedstal for august, september og oktober er i forbindelse med denne offentliggørelse blevet nedjusteret med hhv. 0, 100 og 200. Disse revisioner kan både skyldes opdateringer af de faktiske (ikke-sæsonkorrigerede) indberettede ledighedstal for de respektive måneder samt selve sæsonkorrektionen, som hver måned justerer de seneste sæsonkorrigerede månedstal ved inddragelsen af det nyeste faktiske ledighedstal for den aktuelle måned.

### Ledige fuldtidspersoner fordelt på ydelsestype, køn, alder og landsdele, sæsonkorrigeret

	Ledige				Ledighedsprocent <sup>1</sup>			
	2023				2023			
	Aug.	Sep.	Okt.	Nov.	Aug.	Sep.	Okt.	Nov.
	1.000 personer				pct.			
<b>Ledige</b>	<b>84,3</b>	<b>84,7</b>	<b>85,1</b>	<b>85,4</b>	<b>2,8</b>	<b>2,8</b>	<b>2,8</b>	<b>2,9</b>
Nettoledige	73,6	74,0	74,3	74,6	2,5	2,5	2,5	2,5
Dagpengemodtagere	64,1	64,2	64,6	65,1	•	•	•	•
Kontanthjælpsmodtagere	9,5	9,7	9,7	9,5	•	•	•	•
Aktiverede ledige	10,7	10,8	10,8	10,8	•	•	•	•
Dagpengemodtagere	6,8	7,1	7,2	7,2	•	•	•	•
Kontanthjælpsmodtagere	3,8	3,7	3,6	3,6	•	•	•	•
Mænd	41,3	41,7	41,9	41,9	2,7	2,7	2,7	2,7
Kvinder	42,9	43,0	43,1	43,4	3,0	3,0	3,0	3,0
16-24 år	5,2	5,1	5,1	5,1	1,2	1,2	1,2	1,2
25-29 år	16,1	16,1	16,0	16,2	5,0	5,0	4,9	5,0
30-39 år	25,5	25,8	26,0	26,1	4,1	4,1	4,2	4,2
40-49 år	15,0	15,1	15,2	15,1	2,4	2,4	2,4	2,4
50-59 år	14,1	14,3	14,3	14,4	2,1	2,1	2,1	2,1
60-66 år	8,4	8,3	8,4	8,6	2,7	2,7	2,7	2,8
Byen København	16,3	16,3	16,3	16,2	3,4	3,4	3,4	3,4
Københavns omegn	8,2	8,1	8,2	8,3	2,9	2,9	2,9	2,9
Nordsjælland	4,6	4,6	4,7	4,8	2,0	2,0	2,0	2,1
Bornholm	0,4	0,4	0,4	0,4	2,1	2,1	2,1	2,1
Østsjælland	2,8	2,8	2,8	2,8	2,2	2,1	2,1	2,1
Vest- og Sydsjælland	7,6	7,6	7,5	7,6	2,7	2,7	2,7	2,7
Fyn	7,7	7,7	7,8	7,9	3,2	3,2	3,2	3,3
Sydjylland	8,7	8,7	8,9	9,0	2,4	2,4	2,5	2,5
Østjylland	14,0	14,1	14,1	14,2	3,0	3,0	3,0	3,0
Vestjylland	4,6	4,7	4,7	4,7	2,2	2,2	2,2	2,2
Nordjylland	9,3	9,7	9,7	9,5	3,2	3,3	3,3	3,3

<sup>1</sup>Ledighedsprocenterne i tabellen beregnes altid i forhold til den senest opgjorte registerbaserede arbejdsstyrke, pt. med reference til ultimo november 2022.

Kilde: [www.statistikbanken.dk/aus07](http://www.statistikbanken.dk/aus07) og [aus08](http://www.statistikbanken.dk/aus08)

**Mere information:** For flere tal og grafer om registerbaseret ledighedsstatistik, se [www.dst.dk/stattabel/203](http://www.dst.dk/stattabel/203) og [emnesiden](#).

Danmarks Statistik offentliggør på baggrund af et mindre detaljeret og mindre opdateret datagrundlag en hurtig, månedlig ledighedsindikator omkring 12 dage efter udgangen af referencemåned. Ledighedsindikatoren er en tidlig indikation af, hvad bruttoledighedsstatistikken (denne offentliggørelse) for samme måned vil vise ca. 18 dage senere, se [ledighedsindikatoren](#).

**Kilder og metoder:** Se [statistikdokumentationen](#)

**Næste offentliggørelser:** *Ledighedsindikator december 2023* udkommer 12. januar 2024.

*Arbejdsløsheden december 2023* udkommer 31. januar 2024.

**Henvendelse:** Mikkel Zimmermann, tlf. 39 17 30 43, [mzi@dst.dk](mailto:mzi@dst.dk).