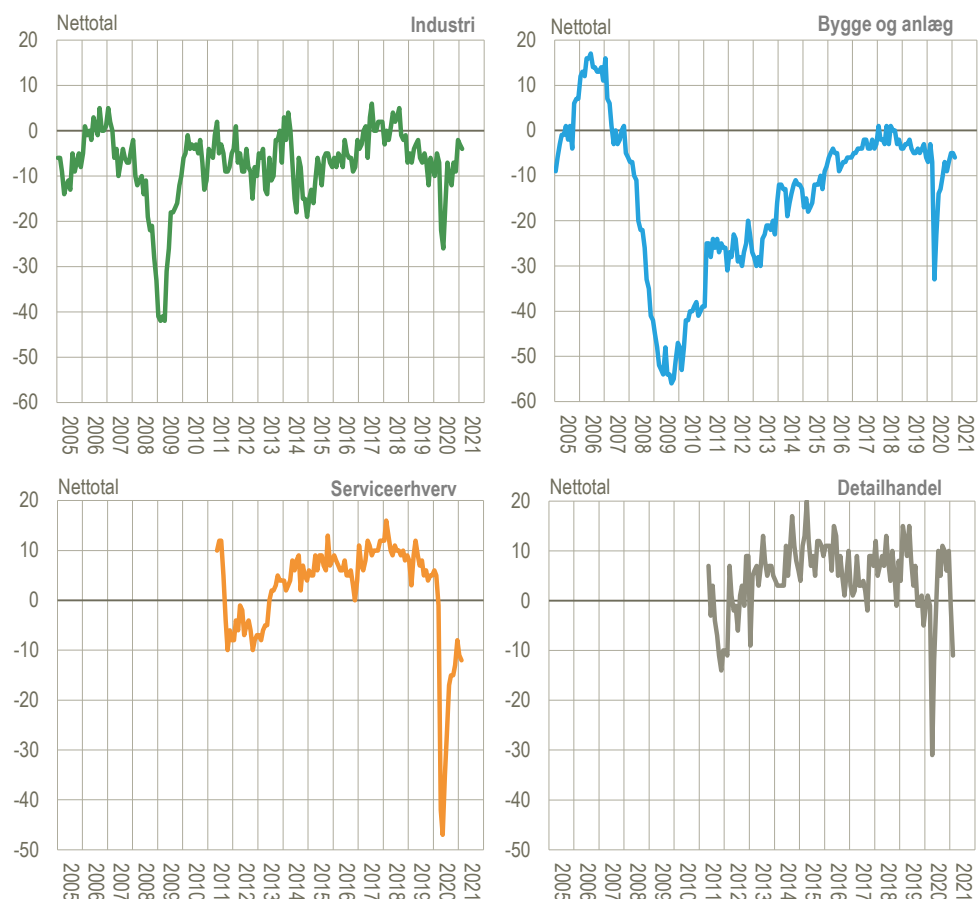


Industri, konjunkturindikator Sæsonkorrigeret		Bygge og anlæg, konjunkturindikator Sæsonkorrigeret	
Nettotal -4 januar 2021 <a href="http://www.statistikbanken.dk/baro8">www.statistikbanken.dk/baro8</a>	Ændring -1 point dec. 2020 - jan. 2021	Nettotal -6 januar 2021 <a href="http://www.statistikbanken.dk/kbyg44">www.statistikbanken.dk/kbyg44</a>	Ændring -1 point dec. 2020 - jan. 2021

## Fortsat dyk i detailhandlens forventninger i februar

Den sammensatte konjunkturindikator for detailhandlen falder fortsat. I februar er nettotallet på minus 11, i januar var det på minus 1 og i december på plus 10. Den fortsatte nedlukning af butikker spiller formodentlig ind. De øvrige erhverv, industri, serviceerhverv samt bygge og anlæg falder hver med et procentpoint, hvilket er at betragte som stort set uændret. Tillidsindikatorerne for erhvervene og for den samlede økonomi falder følgelig også. Det supplerende spørgsmål omkring COVID-19 og risiko for afvikling af virksomheden viser mest negativ vurdering i detailhandlen, hvor 4 pct. ser nogen eller meget stor risiko for at måtte afvikle.

### Sammensat konjunkturindikator for de fire erhverv, brud- og sæsonkorrigeret. Februar 2021



Anm.: Danmarks Statistik har kun offentliggjort konjunkturbarometre for serviceerhverv og detailhandel i nuværende form siden maj 2011.

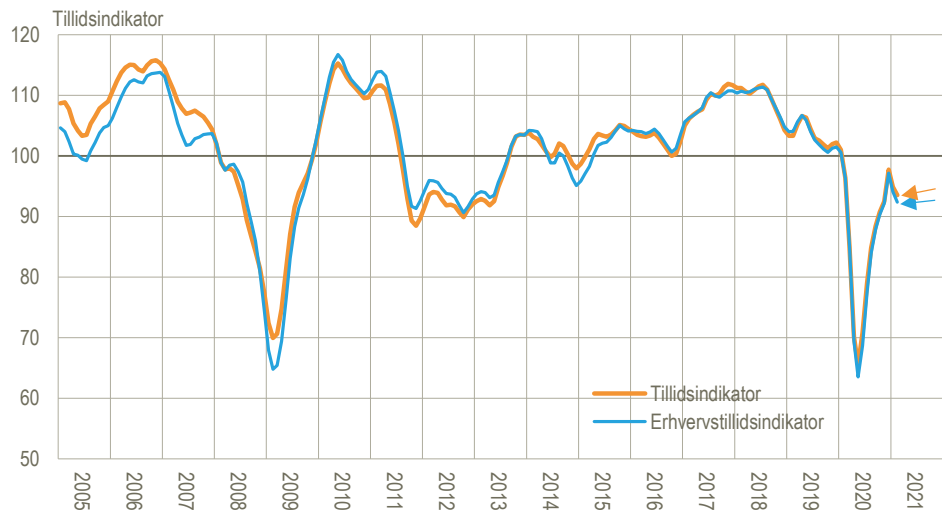
Kilde: [www.statistikbanken.dk/baro8k](http://www.statistikbanken.dk/baro8k), [kbyg44k](http://www.statistikbanken.dk/kbyg44k), [kbs4](http://www.statistikbanken.dk/kbs4) og [kbd3k](http://www.statistikbanken.dk/kbd3k)

### Tillidsindikatorerne viser svagt fald i februar

*Erhvervstillidsindikatoren*, der sammenvejer industri, bygge og anlæg, serviceerhverv og detailhandel, faldt fra 94,1 i januar til 92,4 i februar. *Tillidsindikatoren*,

der inkluderer *forbrugertilliden* og således mere bredt belyser økonomien, faldt også, fra 94,9 til 93,5. I månedstillægget *Fokus på konjunkturbarometrene* sammenlignes Danmarks udvikling med tilsvarende tal for EU, Tyskland, Sverige samt USA.

#### Tillids- og erhvervstillidsindikator for Danmark, indeks 100, sæsonkorrigeret. Februar 2021



Anm.: De to kurver er udglattede på nær for seneste tre måneder. Erhvervstilliden er en vægtet sammensætning af de fire erhvervsindikatorer. Tillidsindikatoren inkluderer forbrugertillidsindikatoren.

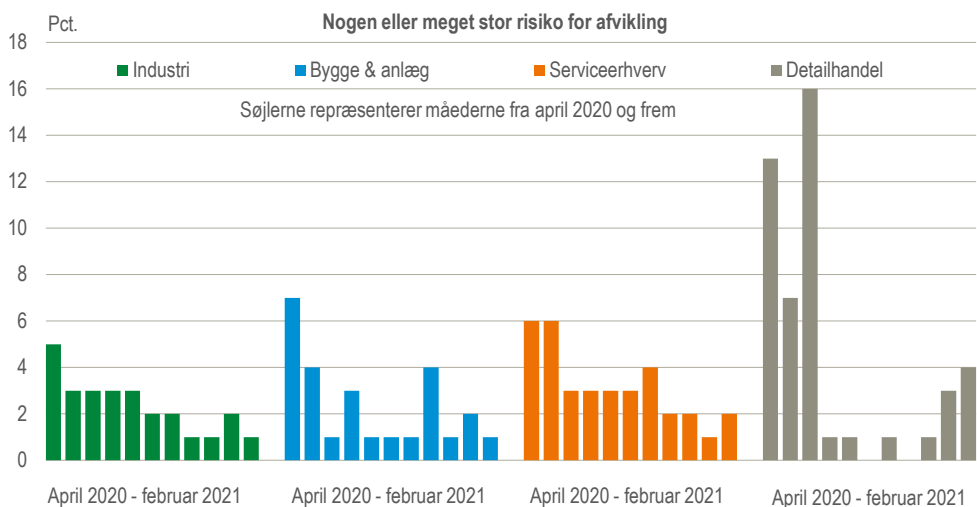
Kilde: [www.statistikbanken.dk/tillid](http://www.statistikbanken.dk/tillid) og [Tillidsindikator - metodebeskrivelse \(pdf\)](#).

#### Fortsat høj risiko i visse serviceerhverv for afvikling på grund af COVID-19

Generelt vurderes risikoen for at måtte afvikle virksomheden på grund af COVID-19 som lille. Værst er det for detailhandlen, hvor det i februar er 4 pct. mod 3 pct. i januar, der ser "nogen" eller "meget stor risiko" for at måtte afvikle inden for de kommende tre måneder. På brancheniveau i detailhandlen er det især bilhandel (2 pct.) og ikke-fødevarerhandel, dvs. "anden detailhandel" (5 pct.), der lider.

I serviceerhvervene er vurderingen steget fra 1 pct. i januar til 2 pct. i februar, men der er stadig kritiske brancher, hvor risikoen vurderes langt højere, det gælder turismebrancherne samt ejendomsservice, rengøring o.a. Se [opslag og datafil](#).

#### Risiko i erhvervene for at måtte afvikle i løbet af de næste tre måneder som følge af COVID-19. Opgjort 22. februar 2021



Anm.: Grafens tal viser antal pct., der har svaret "nogen risiko" eller "meget stor risiko" til spørgsmålet: "Med den nuværende viden, hvad er risikoen for, at jeres virksomhed må afvikles i løbet af de næste tre måneder som følge af Corona-virusen?" Øvrige to svarmuligheder er "lille risiko" og "ingen risiko". I spørgsmålet bruges med vilje ordet "afvikle" i stedet for "konkurs" for at dække bredere.

Kilde: [Data for COVID-19-spørgsmål, inkl. historik \(Excel\)](#)

## Find flere konjunkturbarometertal

I tabellen herunder opstilles tal for tillidsindikatorerne, de sammensatte konjunkturindikatorer og deres komponenter. I [Statistikbanken](#) findes mere detaljerede tal for konjunkturbarometrenes underbrancher. Og i månedstillægget [Fokus på konjunkturbarometrene](#) findes yderligere grafer og standardanalyser.

### Tillidsindikatorer og sammensatte konjunkturindikatorer og komponenter

Sæsonkorrigerede tal er angivet med (sk) og brudkorrigerede tal med (bk).		2020					2021	
		Feb.	Sept.	Okt.	Nov.	Dec.	Jan.	Feb.
<b>Tillid</b>	<b>Tillidsindikator (bk, sk)</b>	<b>102,8</b>	<b>88,0</b>	<b>91,0</b>	<b>89,4</b>	<b>97,8</b>	<b>94,9</b>	<b>93,5</b>
	Erhvervstillidsindikator (bk, sk)	102,5	87,8	90,0	89,4	97,1	94,1	92,4
<b>Industri</b>	<b>Sammensat (bk, sk)</b>	<b>-5</b>	<b>-12</b>	<b>-7</b>	<b>-9</b>	<b>-2</b>	<b>-3</b>	<b>-4</b>
	Produktionsforventning (sk)	17	5	9	5	15	14	15
	Ordrebeholdning (bk)	-16	-29	-21	-25	-15	-18	-18
	Færdigvarelagre (bk)	15	11	8	8	6	5	8
<b>Bygge og anlæg</b>	<b>Sammensat (bk, sk)</b>	<b>-3</b>	<b>-7</b>	<b>-9</b>	<b>-7</b>	<b>-5</b>	<b>-5</b>	<b>-6</b>
	Beskæftigelsesforventning (sk)	8	2	3	4	6	5	3
	Ordrebeholdning (bk, sk)	-13	-16	-21	-17	-15	-15	-15
<b>Serviceerhverv</b>	<b>Sammensat (sk)</b>	<b>5</b>	<b>-15</b>	<b>-15</b>	<b>-13</b>	<b>-8</b>	<b>-11</b>	<b>-12</b>
	Faktisk omsætning (sk)	4	-22	-17	-14	-11	-13	-13
	Forventet omsætning (sk)	5	-2	-13	-13	-4	-7	-5
	Faktisk forretningsituation	5	-20	-15	-12	-10	-13	-17
<b>Detailhandel</b>	<b>Sammensat (bk, sk)</b>	<b>1</b>	<b>11</b>	<b>10</b>	<b>6</b>	<b>10</b>	<b>-1</b>	<b>-11</b>
	Faktisk omsætning (sk)	-12	35	32	30	26	18	2
	Forventet omsætning (sk)	26	5	6	-5	10	-10	-20
	Lagerbeholdning (bk, sk)	11	7	7	6	7	12	15

Anm.: De sammensatte konjunkturindikatorer med enheden "nettotal" er beregnet som simpelt gennemsnit af to eller tre underindikatorer. Lagerbeholdninger regnes med omvendt fortegn i den sammensatte konjunkturindikator, idet for store lagre anses som ugunstig. Hvis indikatorerne, der indgår, er brud- og/eller sæsonkorrigerede, vælges disse. Tillidsindikatoren (inkl. forbrugertillid) og Erhvervstillidsindikatoren er sammenvæjede indikatorer med middelværdien 100.

Kilde: [www.statistikbanken.dk/2459](http://www.statistikbanken.dk/2459)

**Mere information:** Konjunkturbarometrene er udarbejdet i partnerskab med EU-Kommissionen og offentliggøres mere detaljeret på [www.statistikbanken.dk/2459](http://www.statistikbanken.dk/2459) i Statistikbanken. Tilsvarende europæiske data findes hos Directorate General for Economic and Financial Affairs i [DG ECFINs database](#).

Læs mere om forskellige konjunkturindikatorer, og se seneste nøgletal på [www.dst.dk/konjunkturdata](http://www.dst.dk/konjunkturdata).

**Kilder og metoder:** Metoden er beskrevet i [statistikdokumentationerne](#) for de respektive konjunkturbarometre. Kun tidsserier, der udviser en klar sæsoneffekt, er korrigeret for sæsonudsving. **Nettotal** udtrykker forskellen mellem procentandelene af virksomheder, vægtet efter beskæftigelse, der har angivet hhv. positive og negative forventninger.

**Næste offentliggørelse:** *Konjunkturbarometer for erhvervene, marts 2021* udkommer 30. marts 2021.

**Henvendelse:** Erik Slentø, [esl@dst.dk](mailto:esl@dst.dk)  
Bo Eriksen, [bhe@dst.dk](mailto:bhe@dst.dk)