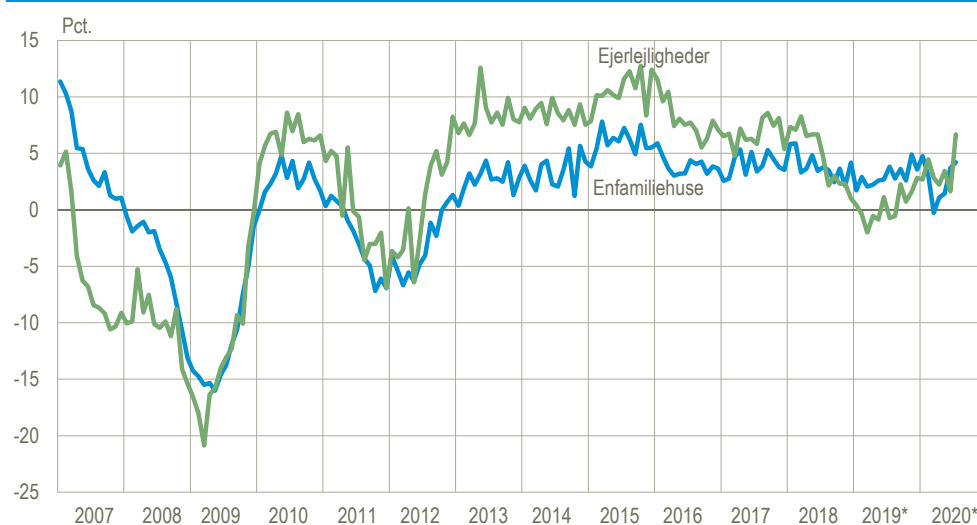


## Robust boligmarked under COVID-19

På landsplan var den årlige prisstigning på enfamiliehuse i juli på 4,2 pct., mens priserne på ejerlejligheder steg 6,7 pct., når prisudviklingen måles i forhold til samme måned året før. Faktisk har der været luttet prisstigninger på både enfamiliehuse og ejerlejligheder i alle årets første syv måneder, dog med undtagelse af et beskedent prislefald på enfamiliehuse i marts. Dermed ser boligmarkedet ikke ud til at være særligt påvirket af COVID-19.

### Procentvis prisudvikling over 12 måneder for enfamiliehuse og ejerlejligheder på landsplan



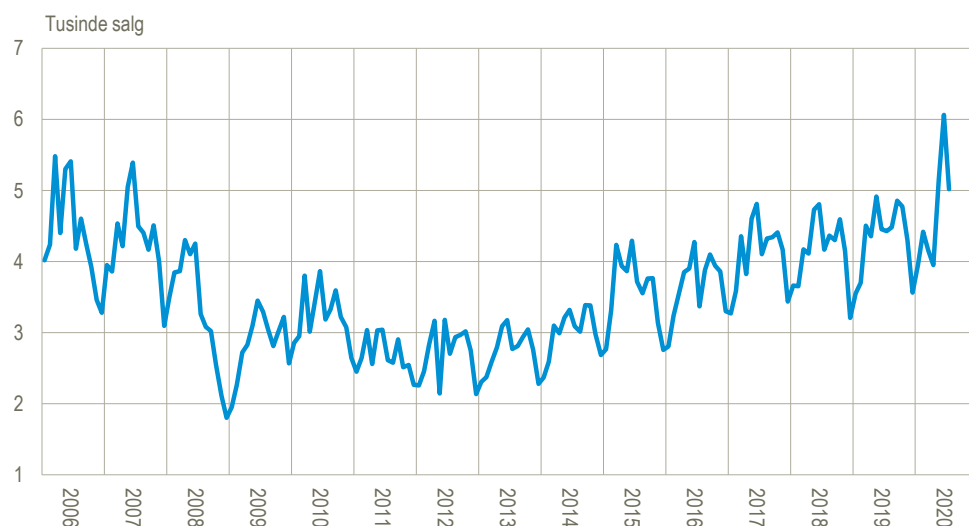
\*De seneste elleve måneder er foreløbige tal.

Kilde: [www.statistikbanken.dk/ej14](http://www.statistikbanken.dk/ej14).

### Rekordstort antal salg af enfamiliehuse for en juli måned

Antallet af salg af enfamiliehuse i almindelig fri handel var i juli på 5.018, hvilket er rekord for en juli måned siden statistikkens start i 2006. Månedens før i juni blev der solgt hele 6.062 enfamiliehuse. Aldrig før har der været solgt over 6.000 enfamiliehuse i en enkelt måned siden statistikkens start.

## Antal solgte enfamiliehuse i almindelig fri handel

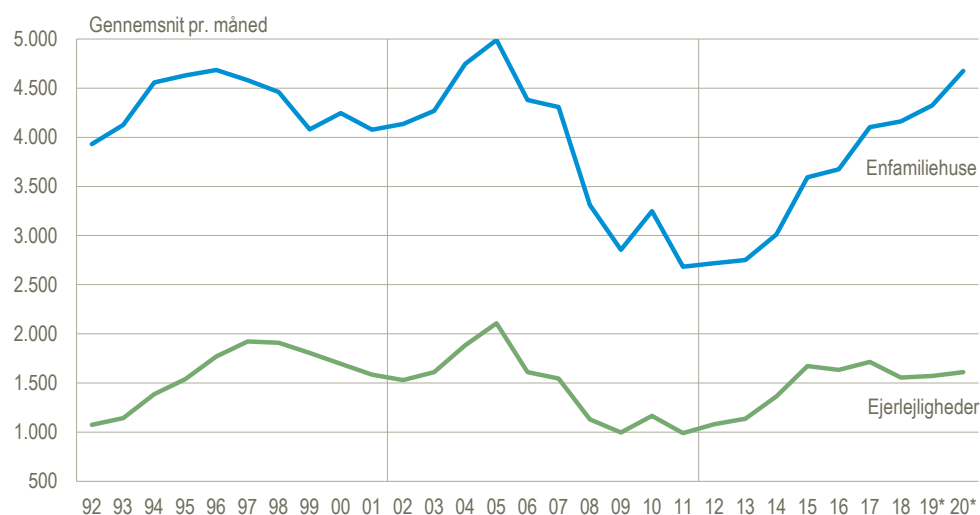


Kilde: [www.statistikbanken.dk/ej13](http://www.statistikbanken.dk/ej13).

### Også størst fremgang ved antallet af handler med enfamiliehuse

For de første syv måneder af 2020 er det gennemsnitlige antal handler med enfamiliehuse indtil videre på 4.675, mens det tilsvarende tal er 1.612 for ejerlejligheder. For både enfamiliehuse og ejerlejligheder er handelsaktiviteten højere end i forhold til gennemsnittet for hele 2019, særligt enfamiliehuse står stærkt. Det laveste antal handler siden statistikkens start i sin nuværende form i 1992 var i 2011, hvor der i gennemsnit blev handlet 2.683 enfamiliehuse om måneden og 989 ejerlejligheder. Antallet af handler toppede i 2005, hvor det månedlige gennemsnit var 4.991 for enfamiliehuse og 2.109 for ejerlejligheder.

### Antal handler i almindelig fri handel, hele landet\*



\*De seneste elleve måneder er foreløbige tal.

Kilde: [www.statistikbanken.dk/ejen88](http://www.statistikbanken.dk/ejen88) og [ej13](http://www.statistikbanken.dk/ej13).

**Mere information:** Se yderligere oplysninger om ejendomssalg i Statistikbanken på [www.dst.dk/stattabel/263](http://www.dst.dk/stattabel/263).

Oplysninger om ejendomssalg fordelt på kommuner og postnumre kan fås mod betaling i [Betalingsdatabanken](http://www.dst.dk/ejendomsdata). Se produktbeskrivelse på [www.dst.dk/ejendomsdata](http://www.dst.dk/ejendomsdata). Tallene for en periode revideres i alt elleve gange.

**Kilder og metoder:** *Prisudviklingen* er beregnet ud fra forholdet mellem den officielle ejendomsvurdering og den faktiske købesum. Metoden er nærmere beskrevet i [statistikdokumentationen](#) og på [emnesiden](#).

DST-analyse om sæson på boligmarkedet kan læses her: [Sæson på boligmarkedet](#).

DST-analyse om sommerhuse i Danmark kan læses her: [Sommerhuse i Danmark](#).

**Næste offentliggørelse:** *Ejendomssalg juli 2020* udkommer 30. oktober 2020.

**Henvendelse:** Annette Nielsen, tlf. 39 17 34 38, [att@dst.dk](mailto:att@dst.dk)

Jakob Holmgaard, tlf. 39 17 31 24, [jho@dst.dk](mailto:jho@dst.dk)