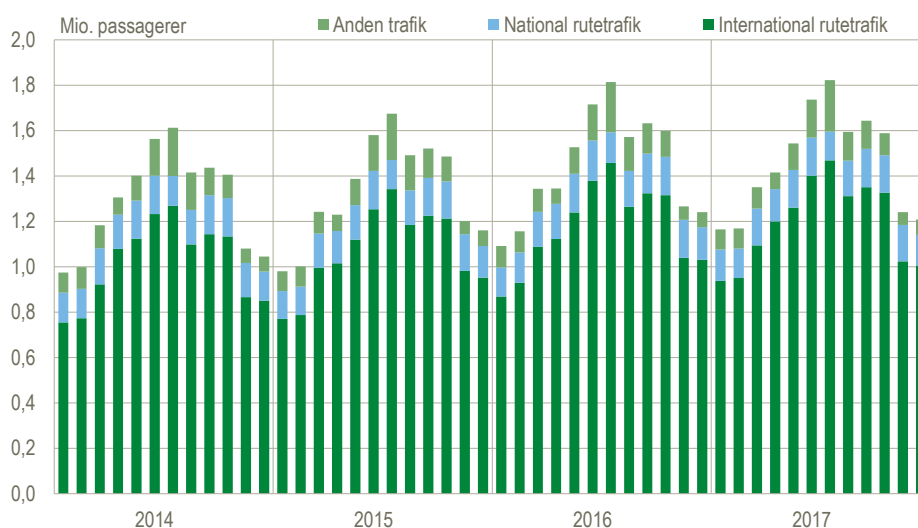


Flere flypassagerer end nogensinde i 2017

Antallet af afrejsende flypassagerer fra de danske lufthavne steg i 2017 til 17,5 mio., hvilket var 176.000 eller 1 pct. flere end i 2016. Det er det største antal passagerer fra danske lufthavne nogensinde. Stigningen skyldes en stigning i den internationale rutetrafik på 273.000 passagerer eller 2 pct. i perioden. Der var især fremgang for den internationale rutetrafik i Billund og Aalborg med hhv. 203.000 og 24.000 flere passagerer, svarende til stigninger på 20 og 13 pct. Den nationale rutetrafik faldt i alt med 53.000 eller 3 pct.

Afrejsende passagerer



Fremgang i København og Billund

Københavns Lufthavn havde 14,6 mio. passagerer i 2017, hvilket er en stigning på 66.000 passagerer eller uændret i pct. i forhold til 2016. Københavns Lufthavn havde 83 pct. af alle flypassagerafgange i Danmark i 2017. Billund Lufthavn, som er den næstmest besøgte lufthavn i Danmark, havde i 2017 1,7 mio. passagerer, svarende til en stigning på 142.000 eller 9 pct. i forhold til året før. Stigningen er sket i den internationale rutetrafik. I Aalborg Lufthavn faldt antallet af passagerer med 5.000 eller 1 pct., mens Aarhus Lufthavn havde 6.000 eller 3 pct. færre passagerer i 2017 i forhold til 2016. Øvrige lufthavne havde 21.000 eller 7 pct. færre passagerer i 2017 sammenlignet med 2016.

Flere passagerer på udenrigsflyvninger

På udenrigsflyvninger steg antallet af afrejsende passagerer fra Københavns Lufthavn i 2017 sammenlagt med 51.000, mens Billund Lufthavn i samme periode havde 203.000 eller 20 pct. flere flyrejsende til udlandet. Aalborg Lufthavn havde 24.000 eller 13 pct. flere, mens Aarhus havde 4.000 eller 6 pct. færre flyrejsende til udlandet.

Også stigende passagertal i Stockholm

Til sammenligning kan det oplyses, at 13,3 mio. passagerer rejste fra Arlanda Lufthavn (Stockholm) i 2017, hvilket er en stigning på 8 pct. i forhold til året før. Afrej-

sende passagerer fra Malmø Lufthavn faldt i 2017 med 17.000 eller 2 pct. i forhold til 2016. Find mere hos [Transportstyrelsen Sverige](#).

Afrejsende passagerer fra offentlige danske lufthavne, faktiske tal

	2017				Hele året		Æn- dring
	1. kvrt.	2. kvrt.	3. kvrt.	4. kvrt.	2016	2017	
	1.000 passagerer						pct.
I alt	3 684	4 697	5 059	4 039	17 303	17 478	1
National	442	490	463	471	1 949	1 865	-4
International	3 242	4 207	4 595	3 568	15 353	15 613	2
Rutetrafik i alt	3 412	4 339	4 581	3 817	15 929	16 150	1
National	429	475	450	461	1 868	1 815	-3
International	2 983	3 864	4 131	3 357	14 061	14 335	2
Charter- og taxitrafik	269	353	472	217	1 353	1 311	-3
National	12	13	11	9	74	44	-40
International	257	341	462	208	1 279	1 267	-1
Anden trafik	3	5	5	4	20	17	-19
Afrejselufthavn							
København	3 102	3 908	4 182	3 365	14 491	14 557	0
National rutetrafik	228	258	248	248	989	982	-1
International rutetrafik	2 718	3 462	3 673	2 983	12 786	12 836	0
Charter- og taxitrafik mv.	157	187	261	134	716	739	3
Billund	303	466	550	373	1 550	1 692	9
National rutetrafik	15	22	24	18	97	79	-19
International rutetrafik	213	326	374	296	1 006	1 209	20
Charter- og taxitrafik mv.	75	119	152	58	447	404	-10
Aalborg	172	190	205	185	757	752	-1
National rutetrafik	111	106	100	112	442	429	-3
International rutetrafik	37	52	62	55	182	206	13
Charter- og taxitrafik mv.	25	31	43	18	133	117	-12
Aarhus	41	51	46	49	192	187	-3
National rutetrafik	23	25	21	27	100	96	-4
International rutetrafik	13	21	19	19	77	73	-6
Charter- og taxitrafik mv.	5	5	6	2	15	18	17
Øvrige lufthavne	65	82	75	68	312	290	-7
National rutetrafik	53	64	57	56	239	229	-4
International rutetrafik	2	3	3	2	10	10	2
Charter- og taxitrafik mv.	10	16	16	9	62	51	-19

Mere information: Se opgørelserne på www.dst.dk/stattabel/2260 i Statistikbanken.

Kilder og metoder: Chartertrafik dækker erhvervmæssig ikke-regelmæssig offentlig lufttrafik og er altså ikke sammenfaldende med charter- eller pakkerejser, selv om de kan foregå med chartrede fly. Statistikken er baseret på data, som lufthavnene har indberettet til Trafik-, Bygge- og Boligstyrelsen på månedsbasis. En omfattende beskrivelse af kilder og metoder kan ses i [statistikdokumentationen](#).

Næste offentliggørelse: *Luftfart 2018* udkommer 18. februar 2019.

Henvendelse: Majbrit Holst, tlf. 39 17 33 61, mbj@dst.dk
Else-Marie Rasmussen, tlf. 39 17 33 62, emr@dst.dk