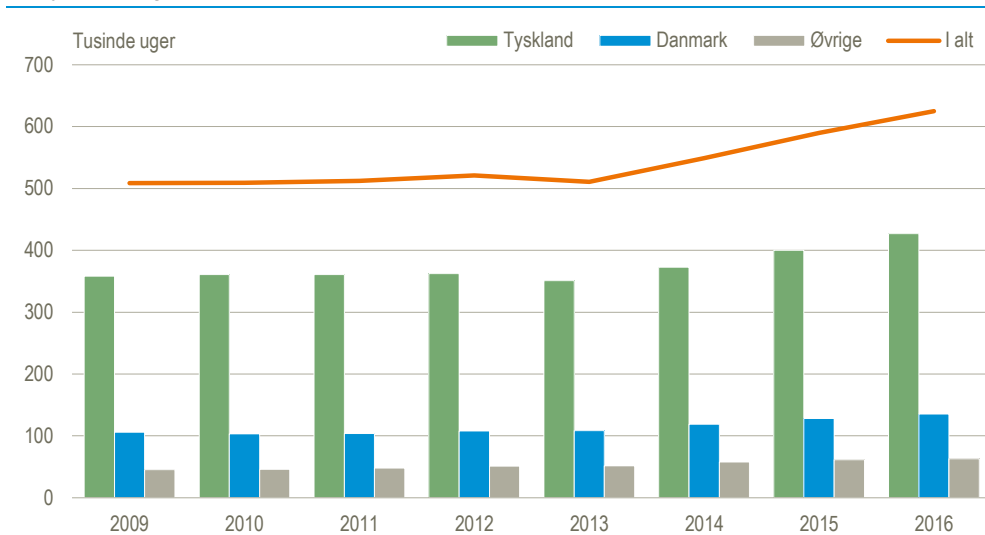


Der er desværre konstateret fejl i indberettede tal 2016. Revisionerne vedrører data for overnatninger fordelt på kommuner samt på gæstnationaliteter. I de overordnede tal er rettelserne begrænsede, men det betyder bl.a. at stigningen i overnatningerne fra 2015 til 2016 er 7 pct. mod tidligere angivet 6 pct. Samtlige rettelser er markeret med rødt.

Rekordår for feriehusudlejningen

Der bliver udlejet sommerhuse som aldrig før. Den endelige opgørelse for 2016 viser, at danske bureauer udlejede feriehuse i sammenlagt 625.100 uger, hvilket er en stigning på 6 pct. i forhold til 2015. Og det er ny rekord i forhold til statistikkens begyndelse i 1992. Over de seneste tre år fra 2013 til 2016 er der kommet 22 pct. flere udlejningsuger til. Tyske gæster tegner sig for de absolut fleste udlejningsuger med 426.900 i alt. Herefter kommer danske gæster med 135.200 uger.

Udlejede hus-uger i feriehuse fordelt på nationalitet



Anm. "Hus-uge" er det faglige udtryk for en udlejning i en hel uge, dvs. alle 7 dage.

Udlejningskapacitet kan være afgørende for antal udlejninger

Fra 2015 til 2016 er antallet af huse til rådighed steget med 5 pct. Det samme er antallet af bookinger. Kapacitetsforøgelsen i form af flere huse kan således være en medvirkende forklaring på stigningen i antal udlejningsuger. Det skyldes, at den øgede kapacitet hæver loftet for det maksimale antal udlejninger. Særligt i højsæsonen vil dette kunne mærkes, hvilket bekræftes af, at stigningen i udlejningsuger i de tre sommer måneder var på 5 pct. – ligesom kapacitetsforøgelsen. I årets sidste fire måneder var stigningen kun på 1 pct., mens stigningen var stærkest med 14 pct. i årets første fem måneder, som inkluderer påske og pinse.

Feriehuse udlejet gennem danske udlejningsbureauer

	2014	2015	2016	Ændring 2015-2016
	1.000			pct.
Udlejede hus-uger	548,9	589,8	625,1	6
Bookinger	457,2	484,9	507,0	5
Antal huse til rådighed	37,9	38,0	40,0	5
Antal udlejninger pr. hus	12,1	12,8	12,7	-1
Antal personer pr udlejning	4,2	4,2	4,3	1
Udlejningslængde i uger	1,20	1,22	1,23	1

Flere hollændere, færre svenskere og nordmænd

Udlejningerne til svenskere, nordmænd, hollændere og *andre nationaliteter* tegner sig for kun 10 pct. af de udlejede hus-uger. Udlejningen til svenskere og nordmænd faldt med hhv. 6 og 4 pct., mens gruppen *andre nationaliteter* ligger uændret. Hollænderne er procentmæssigt årets højdespringer med en fremgang på 20 pct. fra 2015. Siden 2013 er de steget med 46 pct. Baggrunden er dog kun 16.700 udlejede hus-uger eller 3 pct. af samtlige i 2016 – så det er et marked med potentiale.

Overnatninger og lokal økonomi

Tallet for overnatninger er bestemt ved, hvor mange nætter samtlige personer i huset, såvel børn som voksne, har overnattet under opholdet. Procentudviklingen er lidt anderledes end for hus-uger. Hvor tyske gæster steg 7 pct. i antal hus-uger steg de **8 pct.** i antal overnatninger. **Tilsvarende for danske gæster, der steg med 6 pct. hus-uger og 7 pct. overnatninger. Det betyder, at gennemsnitligt antal personer pr. udlejning er steget fra 4,2 til 4,3. Det skal dog bemærkes, at overnatningstallene er mere usikre end hus-ugetallene.** Ud fra et økonomisk perspektiv er overnatningstallet nok så interessant, idet et feriehus udlejet til 5 personer frem for 4 personer alt andet lige giver højere handel i lokalområdet. Ifølge VisitDenmarks seneste publikation om *Turismens økonomiske betydning i Danmark* tegner sommerhusturister sig for 25 pct. af det samlede turismeforbrug på kommercielle overnatningsformer.

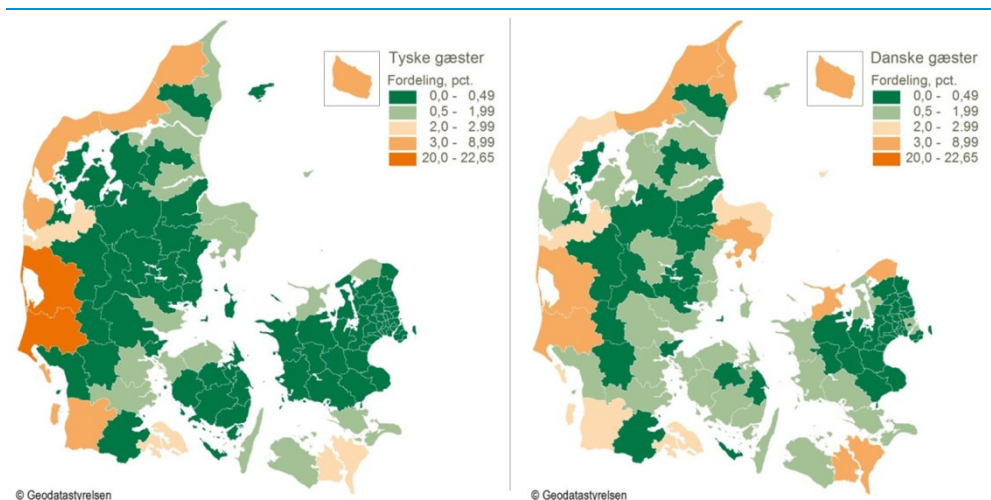
Overnatninger i feriehuse udlejet gennem danske udlejningsbureauer

	2014	2015	2016	Ændring 2015-2016
	1.000			pct.
Overnatninger i alt	16 240,1	17 440,1	18.640,2	7
Danske	4 096,3	4 340,1	4.629,9	7
Udenlandske overnatninger i alt	12 143,8	13 100,1	14.010,3	7
Svenske	257,7	261,3	251,6	-4
Norske	814,7	879,8	852,2	-3
Tyske	10 286,7	11 063,9	11.928,5	8
Nederlandiske	328,1	390,7	465,7	19
Andre	456,6	504,4	512,4	2

Tyske og danske gæsters fordeling imellem kommunerne

Danske og tyske feriegæster fordeles sig forskelligt, når antal udlejningsuger (hus-uger) i 2016 fordeles procentvist på kommuner. Tyske gæster har høje andele langs vestkysten, på Falster og Bornholm. Danske gæster har en mere spredt fordeling på begge sider af *bælterne*, men står også stærkt langs vestkysten. Flere *kommunefordelte* tal om feriehuseudlejning findes hos [VisitDenmark](#).

Procentvis fordeling af hus-uger udlejet til tyske og danske gæster, kommuner, 2016

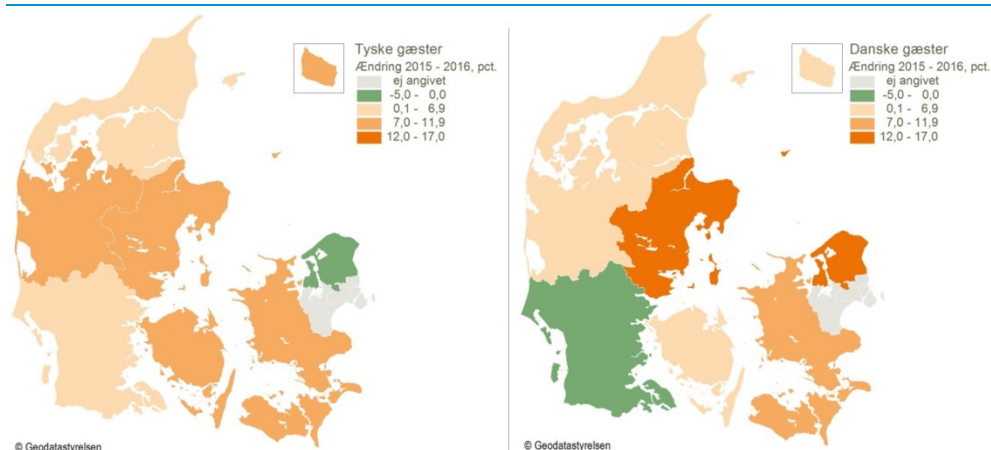


Anm. For hvert kort, for hhv. tyskere og danskere, summer kommunerne til 100 pct. Der er ingen værdier imellem 9 og 20 pct.

Stigningsmønstre for tyske og danske gæster

Den procentvise stigning i danske gæsters udlejningsuger fra 2015 til 2016 var størst i landsdelene Østjylland og Nordsjælland med hhv. 17 og 12 pct. Landsdelen Vest- og Sydsjælland har også haft en pæn stigning på 10 pct. danske gæster. Stigningerne for tyske gæster er størst i Vest- og Sydsjælland med 11 pct. efterfulgt af landsdelene Østjylland og Fyn, begge med 10 pct. Antallet af udlejningsuger faldt i Sydjylland med 1 pct. for danske gæster og 5 pct. i Nordsjælland for tyske gæster. Dog er det samlede antal udlejninger steget i begge landsdele, så faldene udtrykker strukturelle forskydninger imellem nationaliteterne. Bl.a. vides det, at tyskere typisk booker i god tid, mens danskere booker mere spontant.

Ændring i udlejede hus-uger til tyske og danske gæster, landsdele, 2015 til 2016, pct.

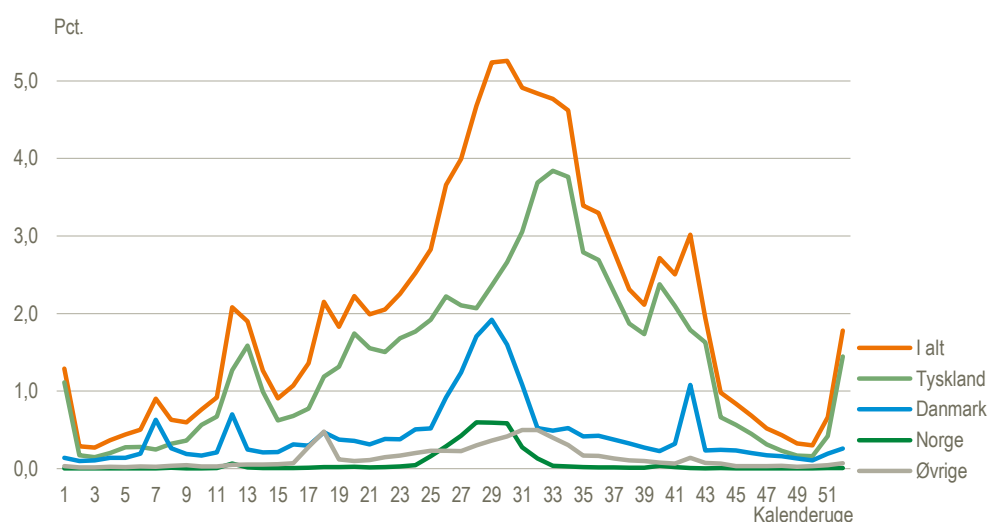


Anm. Landsdelene Byen København, Københavns omegn og Østsjælland er ikke oplyst, pga. få udlejninger og usikkerheder.

Udlejningsstrukturen igennem årets uger

Igennem 2016 varierede udlejningen til danskerne efter beliggenheden af vinterferie, påskeferie og efterårsferie samt (skolernes) sommerferie. Tilsvarende varierede tyskernes feriemønster, hvis sommerferie toppede senere end danskernes, og som i højere grad dækker hele sommerhalvåret. Hollændernes tulipanferie i uge 18-19 kan aflæses blandt *øvrige*.

Udlejede hus-uger pr kalenderuge. Angivet i pct. af samtlige husuger og fordelt på nationaliteter. 2016



Mere information: Statistikken dækker alle feriehusudlejere med mindst 25 huse til rådighed. Statistikken offentliggøres årligt i Statistikbanken på www.dst.dk/stattabel/1345. Samme sted findes månedlige statistikker baseret på et begrænset antal indberetninger. Et feriehus er bredt defineret som enten sommerhus, lejlighed eller anden beboelse der udlejes for en begrænset periode af et feriehusudlejningsbureau. Formålet med opholdet behøver således ikke at være turisme, men kan også være erhvervsmæssigt.

Usikkerhed: Tallene for antal overnatninger er delvist baseret på skøn fra indberetterens side.

Landsdele: Læs opdelingen her www.dst.dk/da/Statistik/dokumentation/metode/NUTS.

Data på kommuneniveau: Geografisk fordelte data på kommuneniveau kan frit downloades hos [VisitDenmark](#)

Kilder og metoder: Udlejede hus-uger er antallet af dage, et hus er udlejet delt med syv. Læs mere om kilder og metoder i [statistikdokumentationen](#).

Næste offentliggørelse: *Feriehusudlejning 2017* udkommer uge 14 i 2018.

Henvendelse: Erik Slentø, tlf. 39 17 30 88, esl@dst.dk

Bo Eriksen, tlf. 39 17 35 52, bhe@dst.dk