

Mulige årsager til ualmindeligt lavt makroforbrug siden 2011

Resumé:

Papiret giver en liste over mulige årsager til det ualmindeligt lave makroforbrug i perioden siden 2011. Yderligere undersøgelse af hver af disse årsager finder sted i efterfølgende papirer.

{printet 2021-12-06 16:18}

{ dokumentnavn: MOL28720_v0r06.docx }

¹ Revideret senest d. 05. januar 2021. Sat stjerne på 2021.12.06.

MOL28720

Nøgleord: makroforbrug

Modelgruppepapirer er interne arbejdsrapporter. De konklusioner, der drages i papirerne, er ikke endelige og kan være ændret inden opstillingen af nye modelversioner. Det henstilles derfor, at der kun citeres fra modelgruppepapirerne efter aftale med Danmarks Statistik.

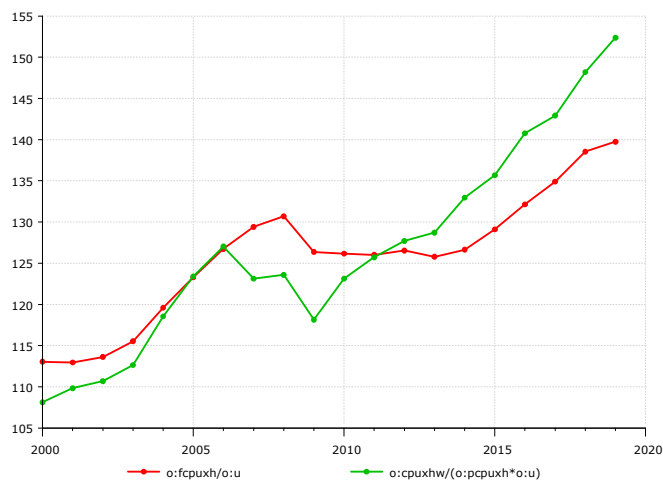
Formål

Papirets formål er at fastholde forskellige ideer til forklaringer af det ualmindelig lave makroforbrug siden 2011.

Faktuelt om makroforbrug

Først præsenteres nogle visualiseringer af grundlaget for opfattelsen af, at makroforbruget har været markant under-normalt i en del år efterhånden.

Figur 1 Per capita makroforbruget eksklusivt boligforbruget, målt ved faktisk reall Cpuxh og "ligevægtsniveauet" Cpuxhw, fra 2000 og frem

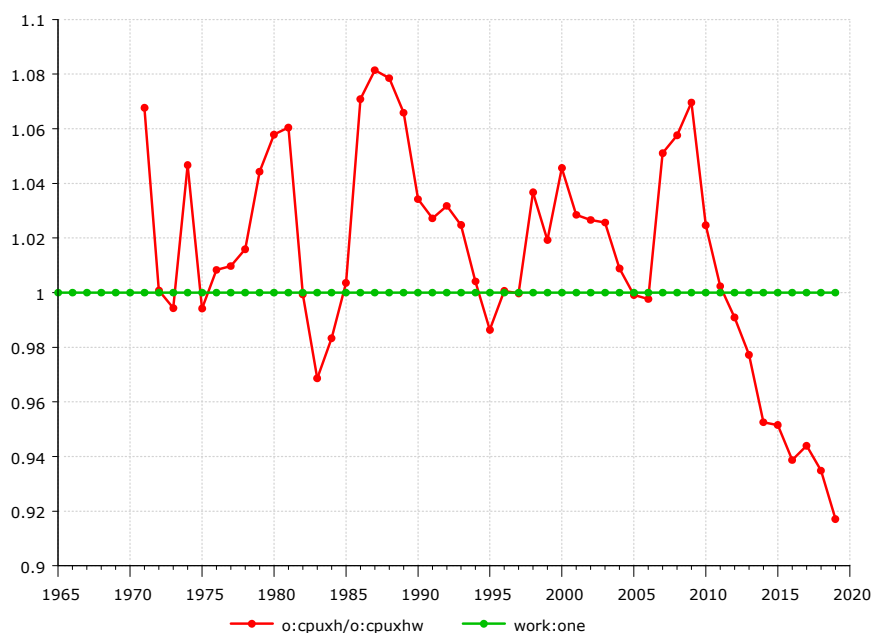


Figur 1 viser at siden 2012 har det faktiske makroforbrug vedvarende ligget under det tilsvarende "ligevægtsniveau".

Figur 2 Relativt makroforbrug eksklusivt boligforbruget, målt ved faktisk reall Cpuxh som andel af "ligevægtsniveauet" Cpuxhw, fra 2000 og frem

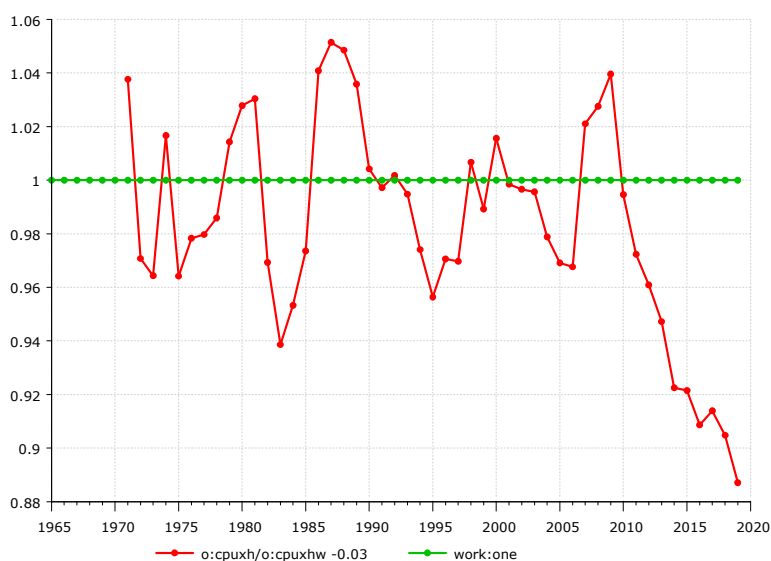


Figur 3a Relativt makroforbrug eksklusivt boligforbruget, målt ved faktisk reall Cpuxh som andel af "ligevægtsniveauet" Cpuxhw, fra 1966 og frem



Figur 3a viser at det faktiske makroforbrug, ekskl. boligforbruget, Cpuxh, ligger ca. 2,5% over den nuværende definition af "ligevægtsniveauet" for makroforbruget, ekskl. boligforbruget, Cpuxhw, frem til 2010, hvorefter noget tilsyneladende sker. Cpuxh har efter 2016 ligget ca. 6 pct under nævnte "ligevægtsniveau", hvis vi abstraherer fra 2019. Et fald i niveau på 8,5 %-point.

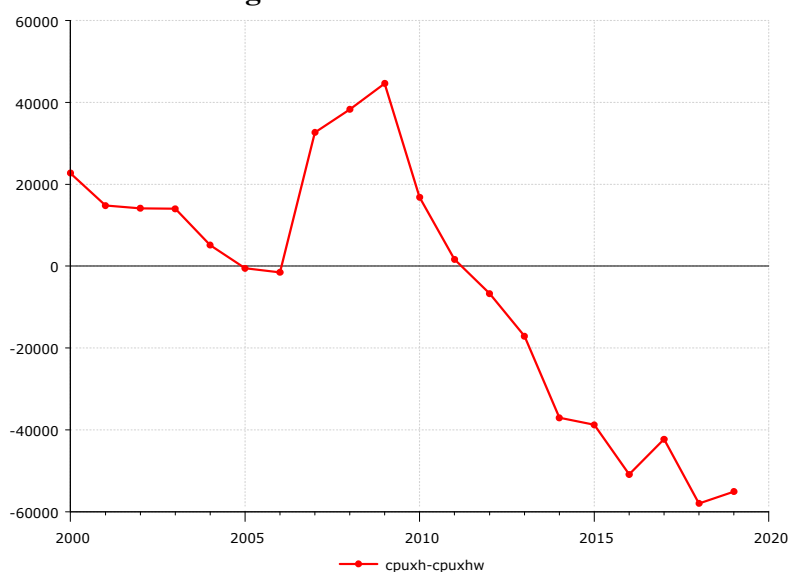
Figur 3b 2,5%-point forskudt skala for relativt makroforbrug eksklusivt boligforbruget, målt ved faktisk reall Cpuxh som andel af "ligevægtsniveauet" Cpuxhw, fra 1966 og frem



Figur 3b synes central at forstå nærmere. I forhold til forløbet frem til 1995, så ser forløbet efter anderledes ud. Alle konklusioner vil være betinget på valget af ADAMs definitionligning for C_{puxhw} , ligevægtsniveauet for C_{puxh} , så der er næppe andet end oplæg til undersøgelseshypoteser som videre tanker kan føre til.

En hypotese er at der sker noget afgørende for dansk økonomi allerede i midt-1990-erne, hvorefter det faktiske makroforbrug tender mod faldende andel af ADAMs "ligevægtsniveau".

Figur 4 Forskel mellem makroforbruget eksklusivt boligforbruget, målt ved faktisk realt C_{puxh} , og "ligevægtsniveauet" C_{puxhw} , fra 2000 og frem



Scenen er sat! Hvad kunne forklare denne udvikling?

Foreløbige konklusioner fra visualiseringerne

Det er tydeligt at makroforbruget, ekskl. boligforbruget, C_{puxh} , efter 2010 er faldet til et lavere relativt niveau, end det har ligget på (mindst) fra midten af 1960'erne og frem.

Et løst skøn er at faldet er omkring 8-9 procentpoint af ADAMs definerede "ligevægtsniveau" for dette makroforbrug, C_{puxhw} , svarende til rundt regnet 60 mia kr i løbende priser for hvert af årene 2016-8.

Ideer til årsager

Årsagerne grupperes i følgende hovedgrupper:

1. misvisende statistikker, og uheldigt definerede variabler
2. adfærds- eller vilkårsændringer, der forklares af (retvisende) statistikker

Misvisende statistikker, og uheldigt definerede variabler

Vores begrebsmæssige grundlag er for løsagtigt. Fx ADAMs/NRs indkomstbegreb blander formuetræk med tjent indkomst

Pensionsindbetalinger og –udbetalinger påvirker pt. disponibel indkomst. Måske skal vi skille forbrug, der finansieres ved ("indkomstlignende") formuetræk, fra forbrug, der finansieres af tjent indkomst (i samme periode).

Se evt. MOL07417.

Underrapportering af salg af forbrugsvarer

Detailsalget kan i stigende grad være præget af momsunddragelse (og dermed underrapporteret/lav omsætning) og ikke-beskattet indførelse (og dermed ikke med i udenrigshandelsstatistikken).

Hypotesen kan ikke umiddelbart afvises, men det er på den anden side uklart om der skulle være tale om en global trend (?), hvilket flytter den lidt ned ad listen over dem der skal undersøges først.

Se også under deleøkonomi nedenfor, hvor evt. ikke oplyst omsætning/udlejningsindtægter har samme virkninger ved at fjerne udbud og anvendelse af forbrugsgoder i statistikken, men ikke i realiteten.

Organiserede markeder for køb og salg af brugte genstande (fx DBA, o.a.) kan indbære udveksling af genstande på tværs af fysiske grænser, eller mellem ikke-residenter og residenter i Danmark, så udenrigshandelsstatistikken ikke afspejler den faktiske udveksling af genstande, eller tjenester (UBER, o.l.).

Adfærds- eller vilkårsændringer

Indkomst tjent i Danmark går til ikke-residenters forbrug i udlandet. Fx udenlandsk arbejdskraft i Danmark sender indkomst hjem

Hvis der måtte være flere udenlandske personer, der er residenter i DK (i forhold til NR), men har ikke-residenter som de "finansierer" ved overførsler, så disses forbrug befinder sig i udlandet.

Fra åbningen af det danske arbejdsmarked mod Syd via EU's fri bevægelighed i starten af 1990'erne og efter "Murens fald" fra udvidelsen af EU mod Øst i flere runder, har der været en vis indvandring af arbejdskraft, hvor det er indtrykket at de sender indkomst "hjem". Omfanget er uklart.

Heterogene forbrugere 1: Fx længere forventet levetid kræver fordeling af formue over flere år til forbrug

Såvel for nuværende pensionister, som for arbejdende husholdninger. Førstnævnte gruppe vil så spare op af den udbetalte pension. Den anden gruppe vil spare mere op, dels i pensionsopsparinger, dels uden for pensionssystemet.

Samlet virkning er at forbruget sat i forhold til indkomst og formue kan forventes at falde over en sådan periode.

Heterogene forbrugere 2: Generationsforskelle i forbrugsmønstre (forbrug/indkomst)

Hvis yngre generationer har lavere forbrugskvote end midaldrende, og end ældre generationer, så kan demografiske forskydninger i alderssammensætningen have en (evt. forstærkende) betydning.

Hypotesen kan undersøges ved at undersøge hvordan det lavere makroforbrug underopdeles på forbrug af forskellige produkter. Er der bemærkelsesværdige forskydninger, der kan afsløre hvilke forbrugsgoder der er hårdt ramt, og evt. udpege en gruppe forbrugere, der i særlig grad tegner sig for den relative nedgang.

Deleøkonomi

Hvor samme forbrugsgode benyttes af flere familier over godets levetid end før. Formidlet af :

1. dels deleøkonomiske (online) virksomheder (fx GoMore, LetsGo; vedr. køretøjer)
2. dels delenetværk (eks. Facebook?) og køb/salg websteder
3. dels AirBnB, hvor boligudlejer deles,
4. dels UBER,

Arbejdskraft udbud via online platforme:

1. Amazon Mechanical Turk.

Denne form virker måske mest (af-) dæmpende på lønpresset, eller sænkende på lønniveauet, for dem der udbyder deres arbejdskraft som selvstændige arbejdstjeneste udbydere.

Første konfrontation med teori/evidens

< tomt afsnit pt. >

Konklusion

Papiret peger på at der er størst potentiale i at undersøge følgende n ideer:

- vv
- vv
- vv

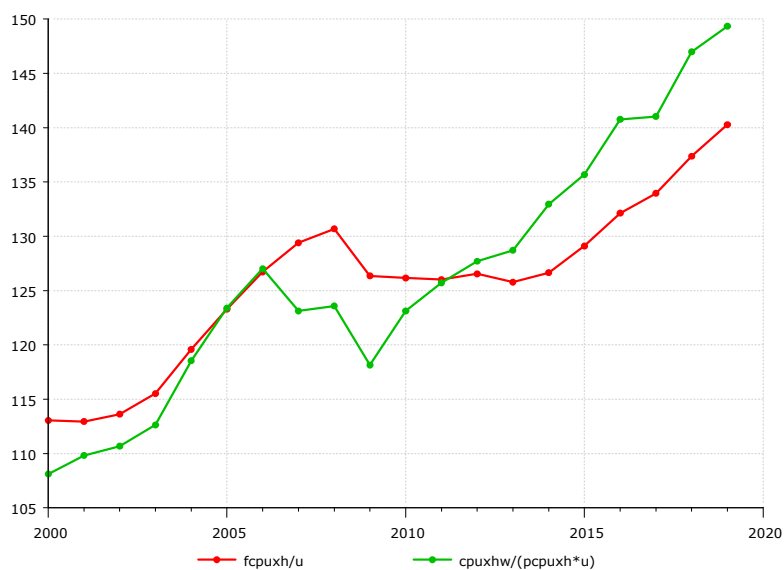
Litteratur

< papirer fra Danmarks Nationalbank >

< amerikanske papirer >

Bilag: Figurer fra første version af papiret

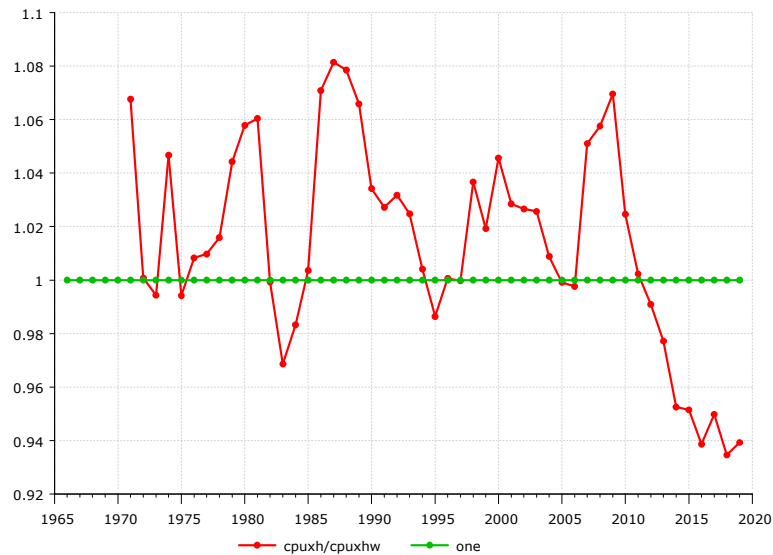
Figur 1 Makroforbruget eksklusivt boligforbruget, målt ved faktisk reall C_{puxh} og "ligevægtsniveauet" C_{puxhw} , fra 2000 og frem



Figur 2 Relativt makroforbrug eksklusivt boligforbruget, målt ved faktisk reall C_{puxh} som andel af "ligevægtsniveauet" C_{puxhw} , fra 2000 og frem



Figur 3 Relativt makroforbrug eksklusivt boligforbruget, målt ved faktisk reall C_{puxh} som andel af "ligevægtsniveauet" C_{puxhw} , fra 1966 og frem



Figur 3 viser at med den nuværende definition af "ligevægtsniveauet" for makroforbruget, ekskl. boligforbruget, Cpuxhw, så har det faktiske makroforbrug, ekskl. boligforbruget, Cpuxh, ligget ca. 2,5% over førstnævnte, frem til 2010, hvor noget tilsyneladende sker. Cpuxh har efter 2016 ligget ca. 6 pct under nævnte "ligevægtsniveau". Et fald i niveau på 8,5 %-point.

Figur 4 Forskel mellem makroforbruget eksklusivt boligforbruget, målt ved faktisk reelt Cpuxh, og "ligevægtsniveauet" Cpuxhw, fra 2000 og frem

