

Rentestrømme, LD og Den midlertidige pensionsordning

Resumé:

I papiret forslås ligninger vedr. husholdningernes og selskabernes nettorenteindtægter ændret, så såvel rente som skattevirksomheder af ordningerne i LD og DMP samt pengeinstitutterne indgår fuldt ud i ADAM. Forslagene har afledte effekter for gennemslaget på Ydph ved renteeksperimenter. Papiret supplerer HCO01d00, hvor ordningernes indkomstvirkninger på kort sigt indarbejdes i modellen.

GHE04d00.wp

Nøgleord: renter, skat, indkomst, LD, DMP

Modelgruppepapirer er interne arbejdsrapporter. De konklusioner, der drages i papirerne, er ikke endelige og kan være ændret inden opstillingen af nye modelversioner. Det henstilles derfor, at der kun citeres fra modelgruppepapirerne efter aftale med Danmarks Statistik.

Indledning

I forbindelse med afdækningen af problemerne med det manglende gennemslag af renteændringer på pensionsordningernes afkast i ADAM, er det bl.a. valgt at se nærmere på modelleringen af LD's og den midlertidige pensionsordning's afkast. Dette fordi ordningerne af NR rubriceres under delsektoren finansielle institutioner i den private sektor.

I Nationalregnskabets institutionelle regnskab henføres ordningernes afkast til husholdningerne som formueindkomst netto. (LD's afkast medregnes først fra og med 1993). Dette samt afkastet i pengeinstitutterne er der hidtil ikke taget højde for i definitionen af *Tipp_h*, husholdningernes rente indkomster netto inkl. henførte renter. Endsiges i modelleringen af *Tipp₂*, den private *ikke finansielle* sektors nettorenteindtægter ekskl. henførte renter. Dette søger nedenstående at løse.

1 Husholdningernes renteindtægter, netto

På datasiden opgøres *Tipp_h* som summen af renteindtægter, netto henført fra pengeinstitutter, pensionselskaber samt LD og DMP. Afkast af pensionsordninger i pengeinstitut depoter er ikke indregnet.

I (2) søges nettorente indkomsten defineret så *Tipp_{pp}* - i modsætning til den gældende opgørelse, (1) - faktisk bliver husholdningernes nettorenter eksklusiv renter af pensionsordninger. Dette da sidstnævnte jo ikke indgår i opgørelsen af den skattepligtige indkomst.

$$Tipp_h = Tim_p + Tipp_{pp} \quad (1)$$

erstattes af

$$Tipp_h = Tim_p + Tipp_{hp} + D92 * Tip_{ld} + Tiq_{wm} + Tipp_{p1} \quad (2)$$

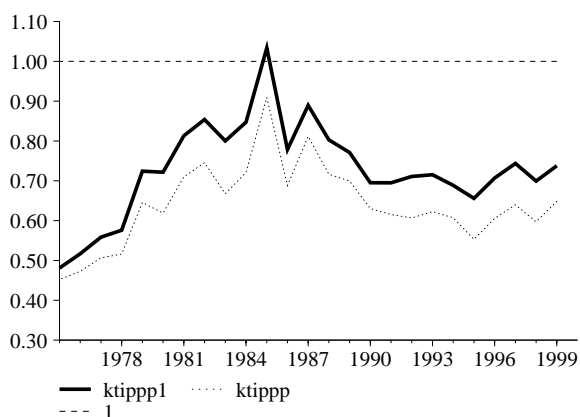
<i>Tim_p</i>	Imputerede nettorenter i husholdningssektoren (fra PL-sektor)
<i>Tipp_{hp}</i>	Afkast af pensionsordninger i pengeinstitutter, netto
<i>Tip_{ld}</i>	LD's afkast før skat, netto (pbank01)
<i>Tiq_{wm}</i>	DMP's afkast før skat, netto
<i>D92</i>	Dummy, LD's afkast først medregnet fra 1993
<i>Tipp_{p1}</i>	Hush. renteindtægter, netto, ekskl. afkast af pensionsordninger

Som *Tipp_{pp}* opgøres *Tipp_{p1}* residualt. I (2) indgår afkastet af pengeinstitutternes pensionsordninger nu eksplicit, hvilket ved fremskrivninger betyder, at det større pensionsafkast, som fx et højere renteniveau generelt medfører, forøger effekten på husholdningernes nettorenter og dermed *Yd_{ph}*.

Modelleringen af *Tipp_{p1}* er uændret; *Tipp_{p1}* beregnes fortsat som en andel af den private ikke finansielle sektors renteindtægter, netto, *Tipp₂*, jf (3).

$$Tipp1 = ktipp1 \cdot Tipp21 \quad (3)$$

Figur 1 Husholdningernes andel af nettorenteindtægter, ekskl. pensionsafkast¹



Som det ses kommer k-faktoren tættere på 1.

2 Den private ikke-finansielle sektors nettorenteindtægter

I (3) indgår *Tipp2*, der foreslås ændret, som beskrevet i (5). Denne størrelse opgøres for at opnå et beskatningsgrundlag for den ikke finansielle selskabssektors nettorenter, *Tipp*s jf. (6), men indgår bortset fra (3) ingen andre steder i modellen.

$$Tipp2 = Tipn - (Tinn - Tono.1) - Tii - Tibn \quad (4)$$

foreslås erstattet med

$$Tipp21 = Tipn - (Tinn - Tono.1) - Tii - Tibn - Tiqwm - D92 \cdot Tipld \quad (5)$$

idet $Tipn = Tien - Tion$

<i>Tipn</i>	Den private sektors renteindtægter, netto
<i>Tinn</i>	Nationalbankens nettorenteindtægter
<i>Tono</i>	Nationalbankens udbetalte overskud
<i>Tii</i>	Forsikringssektorens nettorenteindtægter, inkl. henførte renter
<i>Tibn</i>	Pengeinstitutters, andelskassers, realkreditinstitutters mv. nettorenteindtægter

¹

Bemærk at i stedet for henførte nettorenter skrives pensionsafkast. Dette skyldes, at til brug for skatteopgørelser - hvilket er det egentlige fokus ift. *Tipp2* og *Tipp* skal afkast af pensionsordninger jo ikke medregnes. Den løbende beskatning af disse sker via realrenteafgiften.

I (5) modregnes den samlede private sektors nettorenter således for alle renteindtægter, netto, i den finansielle sektor - herunder afkastet af pensionsordningerne i pensions- og pengeinstitutterne, (er indeholdt i hhv. *Tii* og *Tibn*). Og nu også for afkast af hhv. LD og DMP. Det der er tilbage, er et mere præcist mål for skattegrundlaget i den private ikke finansielle sekto, og via (3) og (7) også for husholdningernes **skattepligtige** nettorenteindkomst.

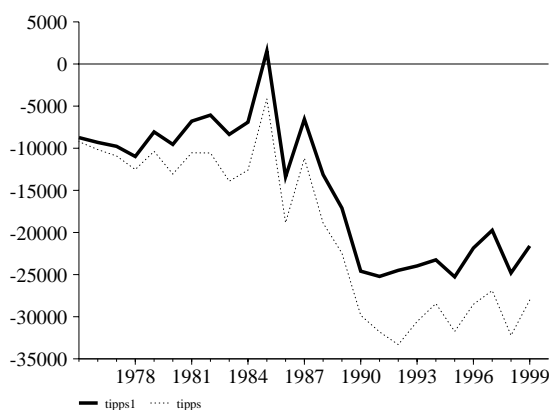
3 Selskabernes nettorenteindtægter

Skattegrundlaget, *Tipp*s, beregnes som tidligere, blot indgår de nye opgørelser for hhv. *Tipp2* og *Tipp3*. Dvs.

$$Tipp1 = Tipp21 - Tipp31 \quad (6)$$

Denne nettorenteindtægt indgår i modelleringen af *Sdsr*, selskabsskat for øvrige erhverv, som derfor bør reestimeres. Det nye niveau ses af figur 2.

Figur 2 **Udviklingen i selskabernes nettorenteindkomst, 1975-1999**



4 Husholdningernes skattepligtige nettorenteindtægter, ekskl. pensionsafkast

$$Tipp1 = ktipp1 \cdot Tipp \quad (7)$$

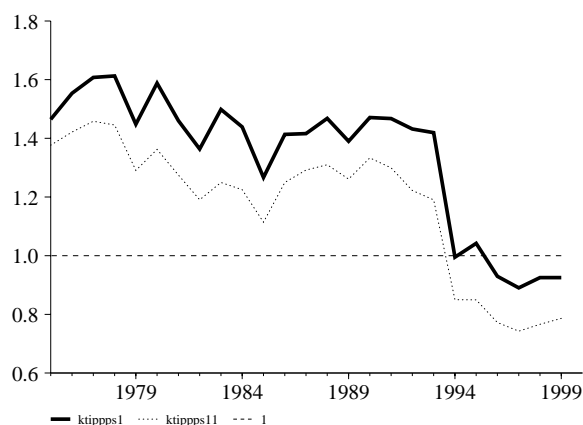
erstatte

$$Tipp1 = ktipp1 \cdot Tipp \quad (8)$$

Tipp1 Husholdningernes skattepligtige nettorenteindtægter

Af figur 3 ses, at k-faktoren - givet den nye formulering - i perioden op til 1994 er tættere på 1. Efter 1994 er der dog problemer. Dette bør undersøges nærmere.

Figur 3 K-faktor, husholdningernes nettorenteindtægter



Afsluttende bemærkninger

At renteindtægter, netto fra privates pensionsdepoter i pengeinstitutterne ikke indgår i opgørelsen af *Tibn* og ej heller i opgørelsen af *Tipph*, betyder at sidstnævnte i 1998 undervurderes med i størrelsesordenen 5 mia.kr². Da der trækkes realrenteafgift af beløbet, og denne opkræves i husholdningssektoren i det institutionelle regnskab, ville det mest korrekte også være at henføre denne rentepost til husholdningerne.

Afkastet er ikke med i *Tibn*, da *Tibn* opgøres ud fra regnskabsoplysningerne fra Finanstilsynets beretning, og heri medregnes afkast af private depoter ikke, idet disse formelt ikke ejes af pengeinstitutterne. Dette er bekræftet af Mickey Petersen, 23.kt.

Endelig forslås det at se nærmere på ligningen for *Sdsbk*. *Tipphpb* bør vel fratrækkes *Tibn*, da pengeinstitutterne ikke selskabsbeskattes af pensionsrenter. Ved at trække hele *Tipphpb* modregnes i princippet for meget i *Tibn* jf. ovenstående.

² Beløbet fundet ved at beregne depoternes andel af den samlede pensionsformue i pengeinstitutterne, *Wppbd/Wppb*, og gange denne på *Tipphpb*.

Eksisterende ligninger der ændres/berøres

```

FRML _GJ_D  Tippps1  = Tippp*ktippps1 $
FRML _DJ_D  Ys       = Ysp + Yrphs + Tippps1 -(Safm + kylws*Yw)
              - kyl3s*(Yw+Yrr) + Tysb + kysrs1*(Yw+Yrr) $
FRML _G     Tippp    = ktipp * Tipp2 $
FRML _D     Tipps    = Tipp2 - Tippp $
FRML _D     Tipph    = Timp + Tippp $
FRML _D     Tipp2    = Tipn - (Tinn-Tono(-1)) - Tii - Tibn $
FRML _GJ_D  Sdsr     = ksdsr*tsds*( Yrs(-1)+Tipps(-1)
              -(Ipv4(-1)-Ipv4bk(-1)+Ipv4(-2)-Ipv4bk(-2))/2 )
              + 3508.42*(d8593) $
FRML _I     Ydph     = Yrp + Yw + Twen + Tipph - (Sd - Sds - Sden) - (Typr
              + Saso + Tbpho + Tbhsp - Saen) + (Ty + Typshp +
              Tyen) + Taphn $

```

Nye ligninger

```

FRML _GJ_D  Tippps1  = Tippp1*ktippps11 $
FRML _G__D  Tippp    = ktipp1 * Tipp21 $
FRML _D     Tipps1    = Tipp21 - Tippp1 $
FRML _D     Tipph    = Timp + Tipphpb + D92*Tipld + Tiqwm + Tippp1 $
FRML _D     Tipp21    = Tipn - (Tinn-Tono(-1)) - Tii - Tibn - Tiqwm - Tipld$
FRML _GJ_D  Sdsr     = ksdsr*tsds
              *( Yrs(-1)+Tipps1(-1)
              -(Ipv4(-1)-Ipv4bk(-1)+Ipv4(-2)-Ipv4bk(-2))/2 )
              + 3508.42*(d8593) $

```