

Kvartalsrapport om datasikkerhed og leveringstider i Forskningsservice

3. kvartal 2024

Til det Koordinerende Organ for Registerforskning (KOR)

Baggrund

Danmarks Statistik skal efter aftale med Danish e-infrastructure Cooperation (DeiC) levere kvartalsvise rapporter til det Koordinerende Organ for Registerforskning (KOR). Rapporterne skal beskrive hhv.:

- Brud forårsaget af brugerne på datasikkerheds- og datafortrolighedsreglerne for Danmarks Statistiks mikrodataordninger
- Introduktion og rapportering af skakur – opgørelse af tidsforbrug ved diverse trin i opgaveleveringen
- Leveringstider for opgaverne
- Begrundelser for opgaver, der har haft en samlet leveringstid på mere end to måneder

Bemærk at Forskningsservice på web og i autosvar tilbyder mere detaljerede oplysninger om leveringstiderne på nedenstående side:

<https://www.dst.dk/da/TilSalg/Forskningsservice/kontakt-forskningsservice>

Brud på DST's datasikkerheds- eller datafortrolighedsregler

I forbindelse med brud på datasikkerheden rapporteres de brud, der har medført en midlertidig lukning af institutionens adgang til data.

I 3. kvartal 2024 konstaterede Danmarks Statistik ingen brud på datasikkerhedsreglerne vedr. hjemtag af mikrodata, jf. tabel 1. Til gengæld har Danmarks Statistik fulgt op på et antal enkeltstående brud på diskreteringsreglerne. Ingen af disse brud har tegnet et mønster på de givne institutioner og har dermed ikke medført sanktioner.

Det faldende antal sager med sanktioner skyldes formentlig indførelsen af nyt hjemtagsmodul, der i højere grad præciserer, hvor problemer kan være i de enkelte hjemtag. Desuden skal den enkelte bruger forklare sit hjemtag, før det finder sted, hvis vel at mærke systemet identificerer potentielle problemer. FSE arbejder dog internt i DST sammen med kontoret for Metode og Analyse for løbende at sikre en høj kvalitet i stikprøvekontrollen.

Tabel 1. **Nedlukkede autoriserede institutioner som følge af brud på Danmarks Statistiks datasikkerhedsregler i 3. kvartal 2024**

| Periode | Antal brud | Type af brud |
|-----------------|------------|---------------------------|
| 3. kvartal 2024 | 0 | Hjemsendelse af mikrodata |

Danmarks Statistiks mikrodataordninger består både af en Forskerordning og en Myndighedsordning. Hvis en institution både benytter sig af Myndighedsordningen og Forskerordningen, så lukkes kun den ordning, hvor databrudet er sket.

Leveringstider

FSE har efter aftale med DeiC besluttet at lave en ny opgørelse af leveringstiden. Fremover bliver leveringstiden målt på medianen, og opgørelsen af leveringstiden skal opgøres fra første kontakt indtil data er leveret.

FSE skal ifølge kontrakten med DeiC levere 50% af opgaverne inden 30 dage målt ved medianen.

Derudover medregnes ferie-, weekend- og helligdage i modsætning til tidligere, hvor leveringstid blev udregnet ud fra antal arbejdsdage. Således kan brugere få et bedre indblik i, hvornår en opgave forventeligt kan leveres.

FSE opgør tillige leveringstiden fra der er enighed mellem brugeren og Forskningsservice om, hvilke data og population en opgave skal omfatte (accept af pris), og til data er leveret.

Et projekt under Danmarks Statistiks mikrodataordninger vil over tid typisk få leveret flere opgaver. Første opgave kan fx bestå af godkendelse af projektet og klargøring og levering af de data, der skal bruges til projektets formål. Anden opgave kan fx bestå af en udvidelse af projektets formål og tilkøb af supplerende data, og tredje opgave kan fx bestå af en udvidelse af projektets datagrundlag med data fra en dataleverandør udenfor DST. Det er de forskellige opgaver, som der hvert kvartal beregnes leveringstider for.

Leveringstiden for data på en opgave i Forskningsservice målt ved medianen var 31 dage i 3. kvartal 2024 med første kontakt som starttidspunkt, jf. tabel 2 nedenfor. Vælger man at se på den gennemsnitlige leveringstid, ligger den på 56,9 fra første kontakt. Leveringstiderne er vokset i forhold til 2. kvartal. Dette skal ses i forlængelse af, at der i juli og august afholdes længere ferier og at DST tæller alle dage med, herunder feriedage.

En vigtig del af Forskningsservices tid anvendt på leveringerne ligger efter kontraktindgåelsen. Meget af denne tid omfatter ventetid på eksterne data, herunder fra brugerne selv, eller eksempelvis afklaringer vedrørende populationer. Derfor opgøres leveringstiden fra kontraktindgåelse til levering også. Her ligger medianen på 5 dage og gennemsnittet på 17,8 dage.

Disse opgørelser af leveringstid inkluderer både dage, hvor projektet venter hos FSE og hos brugeren. Opgørelsen inkluderer som nævnt ferie, weekend og helligdage.

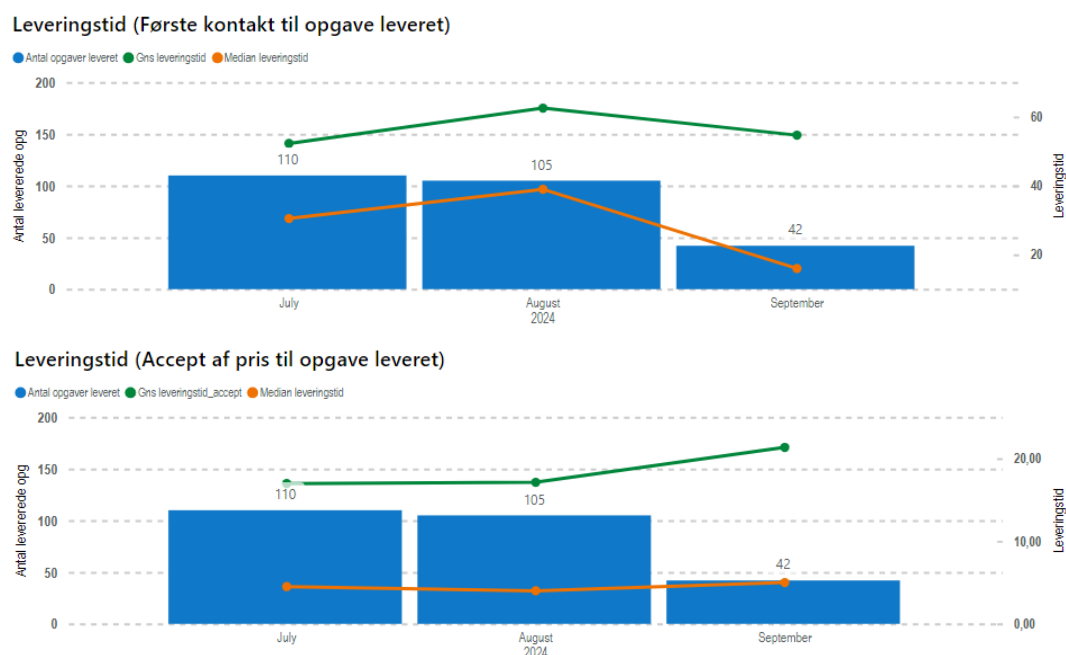
Tabel 2. **Leveringstid i dage mål på median og gennemsnit, 3. kvartal 2024**

| Periode | Median | Gennemsnit |
|----------------------------------|--------|------------|
| Fra første kontakt til leverance | 31 | 56,9 |
| Fra accept af pris til leverance | 5 | 17,8 |

Af figur 1 kan det ses, **at leveringstiden fra første kontakt er faldet fra 31 til 16 dage i løbet af 3. kvartal 2024 målt på medianen.** Dette afspejler, at de første måneder i kvartalet præges af ferieperioder, hvilket tælles med i leveringstiderne.

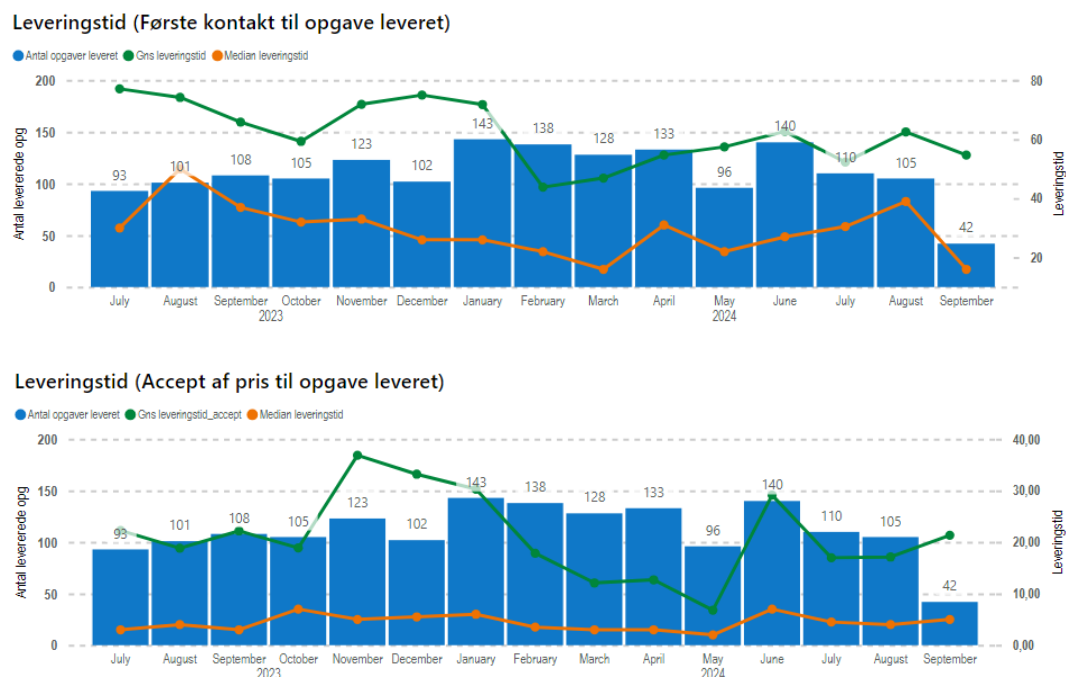
I 3. kvartal blev 52% af opgaverne (133 af de 257 opgaver) leveret på under 30 dage. Medianen for kvartalet er på 31 dage, hvilket afspejler, at det er feriesæson og disse dage tæller med i opgørelsen af leveringstiderne. Dermed har mange opgaver, som er afleveret i juli & august, akkumuleret leveringstid henover sommeren, hvor brugere såvel som medarbejdere i FSE har været på ferie. Denne tendens ses også i figur 2, hvor august 2023 havde en unik stigning i leveringstider. Dette understøttes tillige af, at leveringstiderne falder markant i september.

Figur 1 – Leveringstider for opgaver fra første kontakt og fra accept af pris opgjort ved median og gennemsnit 3. kvartal 2024



Figur 2 nedenfor viser udviklingen over en længere periode. Her fremgår det, at mediantiden for levering fra første kontakt til levering konsistent er under 30, med undtagelse af august måned i begge år. Altså er medianen forsat under eller på vej ned mod cirka 20 dage. Dertil er medianen fra accept af pris i perioden nogenlunde konsistent på 4-5 dage igennem hele perioden, når alle opgaver tælles med.

Figur 2 – Leveringstider for opgaver fra første kontakt og fra accept af pris opgjort ved median og gennemsnit i perioden juli 2023 - september 2024



Forskellen mellem median og gennemsnit af leveringstid i figur 1 afspejler også, at enkelte opgaver hos FSE har en særligt lang leveringstid. Det kan skyldes flere omstændigheder, hvorfor FSE efter aftale med DeiC har valgt at supplere ved at rapportere leveringstider uden opgaver med en leveringstid over 120 dage. Leveringstiden måles i definition af outliers fra første kontakt til leverance. Ekskluderingen af disse *outliere* reflekterer bedre den typiske oplevelse for brugerne. Leveringstider uden outliers kan ses i figur 3 og tabel 3 nedenfor.

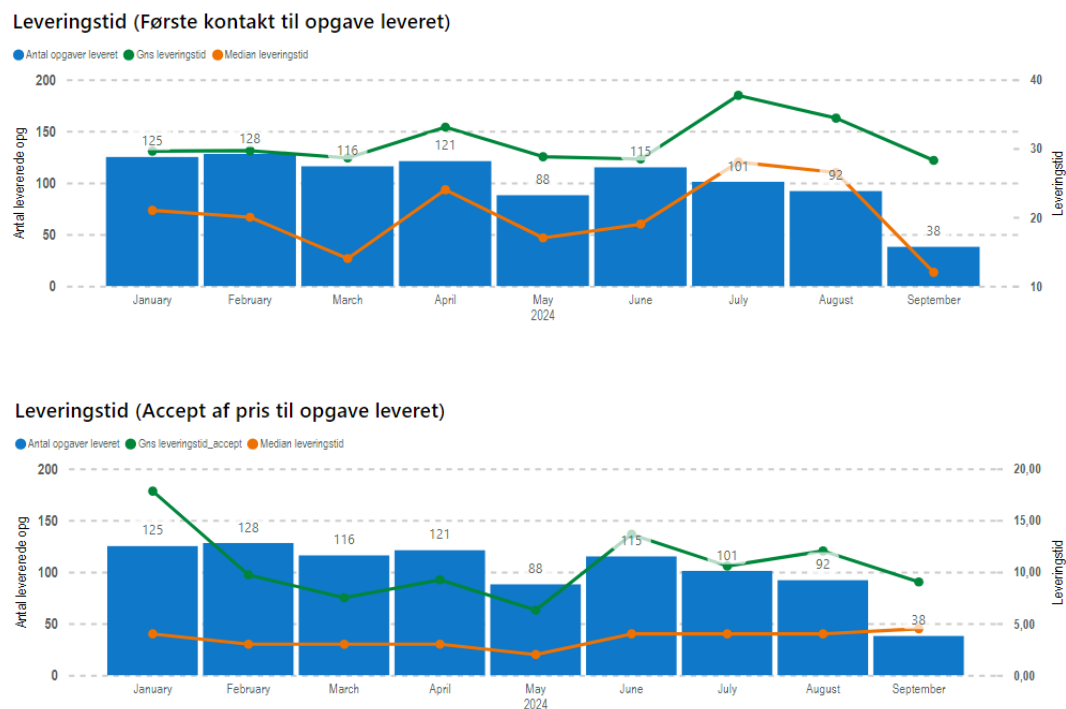
Tabel 3. **Leveringstid i dage mål på median og gennemsnit, 3. kvartal 2024 (uden outliers)**

| Periode | Median | Gennemsnit |
|----------------------------------|--------|------------|
| Fra første kontakt til leverance | 21 | 31 |
| Fra accept af pris til leverance | 3 | 11 |

Fraregnes outliers er leveringstiden på 21 dage målt ved median fra første kontakt, mens gennemsnittet er på 31 dage (mod hhv. 31 dage og 56,9 dage når outliers inkluderer).

Vælger man at måle leveringstiden uden outliers fra accept af pris er den på 3 dage målt ved medianen, mens gennemsnittet er ligget på 11 dage

Figur 3 – Leveringstid uden outliers i 1. - 3. kvartal 2024



Af figur 3 kan det ses, at leveringstiden fra første kontakt er rimeligt stabil, målt på median såvel som gennemsnit, med undtagelse af april og sommerferiemånederne, hvor medianen kom op på 31 dage. Fra accept af pris er leveringstiden også stabilt på 4 eller 5 dage, når outliers ikke tælles med i gennemsnit/median.

Skakur – Overblik over tidsfordelingen i opgaver

FSE har udviklet et såkaldt skakur over sammensætningen af delkomponenter i leveringstiderne. Formålet er at identificere den del af leveringstiden, som kan henføres til FSE's arbejde med projektet samt den del, hvor projektet ligger hos brugeren. Det er afgørende at notere, at denne opgørelse endnu ikke favner alle opgaver, idet eksempelvis opgaver under rammeaftaler ikke tælles med. Dermed adskiller opgørelsen sig fra de forrige figurer og opgørelser.

Med et skakur inddelt i faser kan FSE iværksætte effektive tiltag til at nedbringe den del af tiden, sager ligger hos os. Dertil giver det også forskere og institutioner indblik i områder, de typisk selv kan nedbringe leveringstiden på. Skakuret er delt op i en række statusser, der er forklaret i tabel 4.

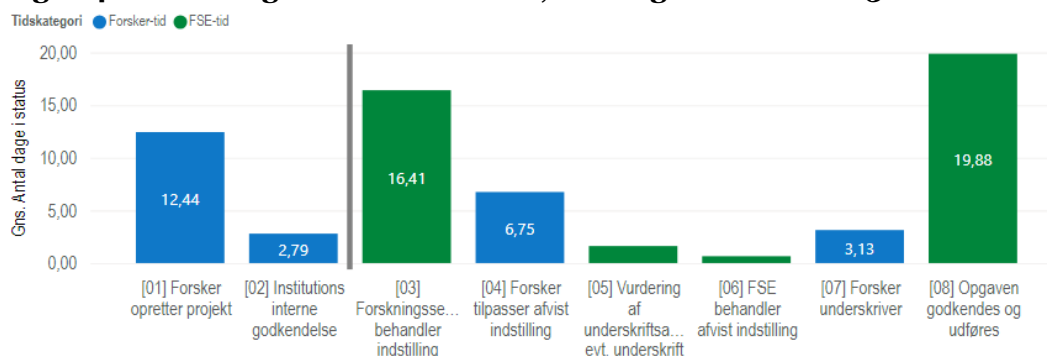
Bemærk at denne opgørelse ikke kan sammenlignes med opgørelsen ovenfor, idet ikke alle opgaver medregnes i skakuret. Det er typisk mindre og hurtige opgaver, der ikke kan indgå i skakuret, da de er delopgaver, som ikke registreres i DDV.

Tabel 4. **Opgavers faser i skakuret**

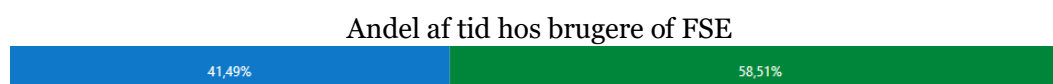
| | |
|--|--|
| <i>Forsker opretter projekt</i> | Dage fra forsker opretter et projekt i DDV til det bliver sendt til PDB-administrator eller FSE |
| <i>Institutions interne godkendelse</i> | Dage fra administrator modtager indstillingen til den bliver sendt til FSE |
| <i>FSE behandler indstilling</i> | Indstillingen ligger på FSE's projektansvarliges bord |
| <i>Forsker tilpasser afvist indstilling</i> | Indstillingen er sendt tilbage til bruger efter afvisning af FSE |
| <i>Vurdering af underskriftansvarlig, evt. underskrift</i> | Indstillingen afventer en underskrift fra FSE |
| <i>FSE behandler afvist indstilling</i> | Her ligger sagen på FSE's projektansvarliges bord igen og skal videreformidles til enten bruger eller underskriver |
| <i>Forsker underskriver</i> | Indstillingen er underskrevet af FSE og afventer at blive underskrevet af brugeren |
| <i>Opgaven godkendes og udføres</i> | Indstillingen er underskrevet og godkendt af begge parter og data bliver klargjort til leverance. Fasen efter denne er "Data leveret". Her er data leveret og projektet forbliver i denne fase indtil brugeren genindstiller projektet |

Af figur 4 kan det ses, hvor lang tid opgaver hos FSE er i skakurets diverse faser. Faser hos forsker og FSE er hhv. blå og grønne. Her kan det ses, at størstedelen af tiden bruges på behandling af indstilling og udførelse af opgave hos FSE. En betragtelig del af tiden udgøres dog også af diverse faser hos forskerne. Af tiden hos FSE er fase 8, der fylder mest, faldet en smule fra 20,2 i 2. kvartal til 19,88 i 3. kvartal. Af figur 5 kan fordelingen mellem tid hos forsker og FSE ses. Her fremgår det, at cirka 41 % af leveringstiden kan tilskrives forskeren og den resterende tid kan tilskrives FSE. Til sammenligning var andelen af tid hos forskere også omkring 40 % i 2. kvartal.

Figur 4 – Antal dage i skakurets faser, alle dage inkluderet i 3. kvartal



Figur 5 – Andel tid hos forskere (blå) og FSE (grøn)



Det er vigtigt at notere, at arbejdet med **udførelsen af opgaven (den sidste fase) i realiteten deles mellem FSE og brugeren**, f.eks. hvis der afventes afklaring om en population eller eksterne data. En opdeling mellem parterne her kan dog ikke systemunderstøttes, hvorfor den for overskuelighedens skyld blot tilskrives FSE.

Afsluttede opgaver med en leveringstid på over to måneder¹

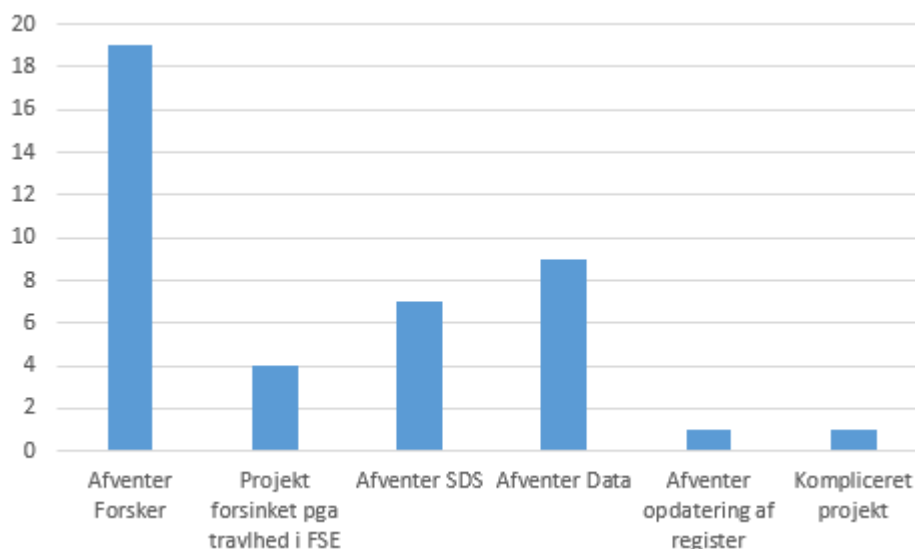
Opgaver bør ikke have en leveringstid på mere end to måneder. Dette afhænger dog af mange faktorer, som FSE ikke har kontrol over, f.eks. levering af eksterne datasæt eller brugerens afklaring af den præcise population. Følgelig har FSE og DeiC aftalt, at der følges op med begrundelser for de sager, der overskrider 2 måneders leveringstid.

I 3. kvartal 2024 havde 41 af de 257 afsluttede opgaver en leveringstid på over to måneder.

I henhold til skakurets faser, er størstedelen af begrundelserne relateret til den sidste fase, opgavens udførelse. Det illustrerer også, at selvom opgaven er i sin udførelsesfase kan den sagtens forsinkes af eksterne faktorer. Eksempelvis kan en opgave være under udførelse, men forsinket af anmodninger eller rettelser fra forskeren. Ligeledes kan leveringen af data fra eksterne kilder forsinke opgaven betydeligt.

I figur 6 ses en oversigt over forsinkelsesbegrundelserne for de afsluttede opgaver, der havde en leveringstid på mere end to måneder. Det ses, at den lange leveringstid for de 41 opgaver primært skyldes, at der ventes på forsker, mens en del også skyldes, at der ventes på data. 4 af opgaverne skyldtes hovedsagligt travlhed i FSE.

Figur 6. Begrundelser for afsluttede opgaver med en leveringstid over 2 måneder i 3. kvartal



¹ Fra og med kvartalsrapporten 1. kvartal 2024 opgøres kun de opgaver, der er leverede, dvs. afsluttede.