

Fastlæggelse af indvandringsomfanget i Befolkningsfremskrivning 2022

Forventningen til indvandringsomfanget i årets befolkningsfremskrivning bestemmes med afsæt i en historisk periode, hvor COVID-19 de seneste to år har medvirket til at dæmpe befolkningens bevægelighed på tværs af landegrænser betydeligt. Overgangen fra 2020 til 2021 udviser dog tendenser til en genopretning af indvandringen til niveauet forud for pandemien, men tendensen ses dog endnu ikke i entydigt omfang for alle opholdsgrundlag. Udvandringsomfanget er omvendt præget af en fortsat nedgang. Med tanke på at undgå ikke-retvisende permanente effekter på nettoindvandringen, er det valgt at bortse fra de seneste historiske år, når forventningen til udviklingen i befolkningens ind- og udvandringsmønster fastlægges. Dette svarer til det forsigtighedsprincip, der også anvendes i sidste års fremskrivning.

Årets befolkningsfremskrivning søger desuden at indregne et skøn for forventningen til den ekstraordinære ind- som udvandring, der følger af situationen i Ukraine. På tidspunktet for udarbejdelsen af årets fremskrivning er der fortsat en betydelig usikkerhed omkring det antal ukrainere, der forventes at indvandre med afsæt i ophold tildelt på baggrund af *Lov om midlertidig opholdstilladelse til personer, der er fordrevet fra Ukraine*¹ (herefter benævnt Særloven). På baggrund af usikkerheden vurderes det, at det antal, der indregnes i fremskrivningen bedst bestemmes med afsæt i den officielle skønssamme, der forelå på tidspunktet for udarbejdelsen af fremskrivningen. Herudover er udvandringstilbøjeligheden bestemt i overensstemmelse med den tidsbegrænsning af opholdet, som Særloven tilsiger.

Overordnet følger tilgangen anvendt til udarbejdelse af årets nationale fremskrivning af Danmarks befolkning fremgangsmåden fra Befolkningsfremskrivning 2021. På trods af, at forventningen til vandringsmønsteret antages upåvirket af de seneste par års udvikling, vil skønnet for befolkningens fremtidige mobilitet og struktur dog have ændret sig en anelse relativt til sidste år. Ud over indregning af den ekstraordinære indvandring fra Ukraine og opdaterede skøn for øvrige flygtninge, skal dette tilskrives en revidering af datagrundlaget vedrørende opdeling af den herboende indvandrerbefolkning og dens bevægelser på opholdsgrundlag.

Nedenfor følger en nærmere beskrivelse af de grundlæggende vandringsforudsætninger anvendt i såvel den nationale som den regionale fremskrivning.

Usikkerhed knyttet til fremskrivning af indvandring

Det fremtidige indvandringsomfang er typisk en af de demografiske bevægelser, som det er vanskeligst at skønne over og den historiske udvikling vidner da også for såvel vestlige som ikke-vestlige indvandrere om betydelige ændringer fra år til år. Forventningsdannelsen er udfordret af, at indvandringen dels er omfattet

¹ <https://www.retsinformation.dk/eli/ta/2022/324>.

af politisk regulering og dels er direkte forbundet til internationale forhold, der kan ændre sig med relativt kort varsel. De historiske ændringer i indvandringsomfanget kan typisk mere eller mindre direkte henføres til konkrete ændringer i disse forhold.

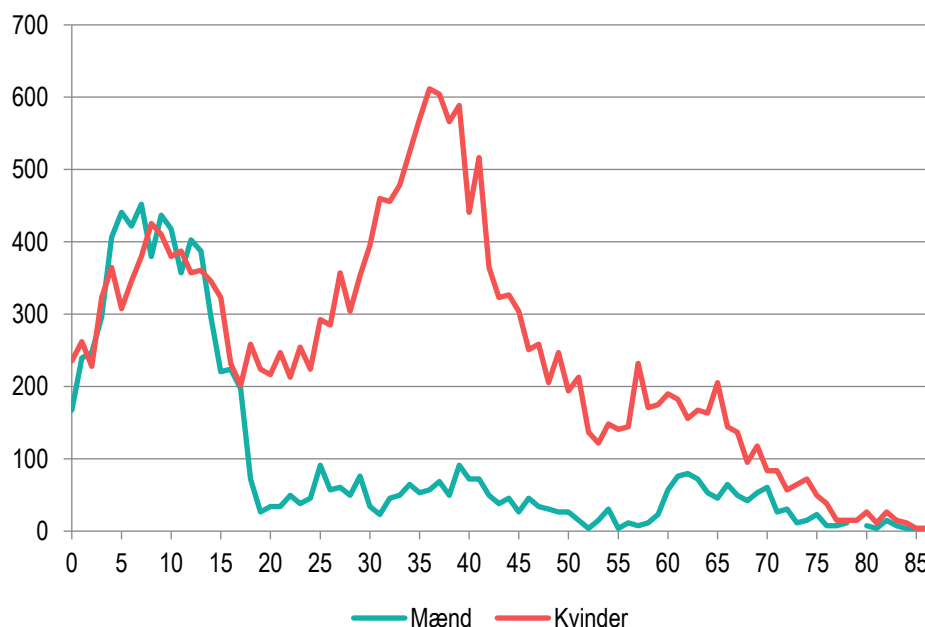
Indvandring fra Ukraine

Fordrivelsen af en stor del af den ukrainske befolkning udgør i foråret 2022 det seneste eksempel på en international begivenhed med en markant indflydelse på indvandringen til Danmark. På tidspunktet for udarbejdelsen af årets befolkningsfremskrivning er situationen fortsat i udvikling og det er således vanskeligt at skønne over omfanget af den heraf følgende merindvandring i såvel det indeværende kalenderår som i de følgende.

Den betydelige usikkerhed motiverer, at fastlæggelsen af merindvandringen sker med udgangspunkt i den skønssramme for antallet af ansøgninger knyttet til Særloven, der foreslå fra Udlændinge- og Integrationsministeriet i begyndelsen af maj 2022. På denne baggrund antages i fremskrivningen, at der indvandrer 30.000 personer fra Ukraine i løbet af 2022. Køns- og aldersstrukturen for de pågældende er baseret på strukturen fra den CPR-registrerede indvandring af ukrainske statsborgere i perioden uge 9 til uge 17². Dette indebærer, at omkring 2/3 af indvandringen er ældre end 15 år og godt samme andel er piger og kvinder, jf. figur 1.

I fravær af en vurdering af, hvorvidt merindvandringen forventes at fortsætte, bortses i fremskrivningen helt fra indvandring baseret på opholdstilladelse iht. Særloven efter 2022.

Figur 1. Køns- og aldersfordeling af merindvandring fra Ukraine



Anm. Indvandring fra uge 9 til uge 17 med ukrainsk statsborgerskab.

Kilde: Statistikbanken, tabel VAN1UGE.

² <https://www.statistikbanken.dk>, Tabel VAN1UGE. Opgørelsen er baseret på antallet af indvandrere med ukrainsk statsborgerskab i perioden uge 9-17, hvilket omfatter ca. 7.900 personer. Ved udgangen af uge 17 var indgivet godt 25.000 ansøgninger om ophold efter Lov om midlertidig opholdstilladelse til personer, der er fordrevet fra Ukraine. Registreringen i CPR-registreret følger efter tildeling af opholdstilladelse og sker således med en hvis forsinkelse.

Overordnet forudsættes merindvandringen at udvandre i overensstemmelse med Særlovens tidsbegrænsning af opholdet. Dette betyder, at personer, der har fået tilkendt ophold på baggrund af Særloven, har ret til at opholde sig i Danmark til midten af marts måned 2024. I befolkningsfremskrivningen udmønter reglerne for opholdstilladelsens varighed sig i en antagelse om, at udvandringen fordeles sig ligeligt på den 15 måneders lange periode, der strækker sig fra begyndelsen af januar 2023 til slutningen af marts 2024. Bortses fra dødelighed betyder dette, at merindvandringen bestående af 30.000 personer først påbegynder udvandringen i begyndelsen af 2023, så befolkningen ved indgangen til 2024 er reduceret til 6.000 personer, der alle udrejser inden udgangen af 2024. I fremskrivningen bortses således fra muligheden for vedtagelse af yderligere et års forlængelse af gyldigheden af opholdstilladelser tilkendt på baggrund af Særloven.

Situationen i Ukraine vil være et centralt opmærksomhedspunkt ved udarbejdelsen af kommende befolkningsfremskrivninger, hvor opdaterede skøn for indvandringsomfang og udrejsetilbøjelighed vil blive indregnet.

COVID-19

COVID-19 pandemien, der tog sin begyndelse i Europa i starten af 2020, afspejler sig fortsat i datagrundlaget til årets befolkningsfremskrivning. Således ses en yderligere nedgang i udvandringsomfanget relativt til 2020, hvor antallet af udvandrere også var dæmpet betydeligt i forhold til de foregående historiske år. Med hensyn til indvandringen ses dog tegn på en genopretning, idet den samlede bruttoindvandring - efter en nedgang fra 2019 til 2020 - igen antager et omfang svarende til niveauet forud for pandemien. Ses nærmere på bruttoindvandringens sammensætning, er genopretningen dog ikke entydig i omfang på tværs af oprindelse og opholdsgrundlag.

I fravær af genopretning af både ind- og udvandring er det derfor med tanke på at undgå et permanent uheldigt gennemslag på nettoindvandringen valgt at bortse fra data for årene 2020 og 2021, når forventningen til vandringsomfanget fastlægges. Dette følger fremgangsmåden fra sidste års befolkningsfremskrivning. Fra og med 2022 er skønnet for ind- og udvandring således alene baseret på data i perioden umiddelbart op til og med år 2019.

Omfanget af vaccinetilslutning i Danmark og den nuværende flokimmunitet ligger til grund for antagelsen om umiddelbar genopretning af vandringsomfanget i fremskrivningens første år svarende til forventningerne forud for pandemien. Dette afviger fra princippet anvendt i Befolkningsfremskrivning 2021. Her benyttedes af forsigtighedshensyn vandringsadfærden i 2020 i fastlæggelsen af forventningerne til vandringerne i det første fremskrivningsår 2021, hvorefter vandringerne først fra og med andet fremskrivningsår tog afsæt i data for perioden før pandemien. Trods en kun akkurat påbegyndt vaccineudrulning og mangel på flokimmunitet viste dette sig at give anledning til en undervurdering af indvandringsomfanget. Udvandringen blev dog betydeligt overvurderet, hvilket også skal ses i lyset af omfanget af restriktioner i de lande, som Danmark historisk set har udvekslet specielt arbejdskraft og studerende med.

Selv om restriktionerne i vidt omfang nu løbende lempes på verdensplan, er der også tegn på nye bølger af pandemien. Dette kan betyde, at vurderingen af en genoprettelse af udvandringsadfærden igen viser for optimistisk. Frem mod næste fremskrivning er det derfor fortsat relevant at følge udviklingen i pandemien.

Overordnede principper for fremskrivning af indvandringen

I befolkningsfremskrivningen sondres overordnet mellem indvandring fra vestlige og ikke-vestlige lande ligesom det også registreres, hvorvidt en indvandrer har dansk eller udenlandsk statsborgerskab. Herudover skelnes der mellem indvandring til befolkningsgrupperne bestående af henholdsvis personer af dansk oprindelse, efterkommere og indvandrere. For indvandrerbefolkningens vedkommende nuanceres indvandringen yderligere på opholdsgrundlag. Fremskrivningen af bruttoindvandringen³ til de enkelte befolkningsgrupper er enten eksogent fastlagt eller bestemt ud fra kombinationen af indvandringshyppigheder og størrelsen på den herboende befolkning. Det anvendte princip varierer mellem de enkelte befolkningsgrupper, hvilket klarlægges i det følgende.

Indvandring til befolkningsgrupperne bestående af personer af dansk oprindelse og efterkommere bestemmes på baggrund af estimerede indvandringshyppigheder og størrelsen på den herboende befolkning i hvert fremskrivningsår. Det samme gør sig gældende for indvandring til grupperne bestående af indvandrere med dansk statsborgerskab. Til Befolkningsfremskrivning 2022 er indvandringshyppighederne gældende fra og med 2022 bestemt ud fra bruttoindvandringen og størrelsen af den herboende befolkning i perioden 2017-2019. Således er hyppighederne i denne periode sammenfaldende med de forudsætninger, der var gældende i Befolkningsfremskrivning 2020 og 2021. Indvandringstilbøjeligheden beregnes fordelt på køn, alder, statsborgerskab, oprindelse og for indvandrergruppernes vedkommende også opholdsgrundlag. Indvandringstilbøjelighederne antages fra og med år 2022 konstante i fremskrivningen, hvorfor en ændring i det absolutte omfang vil afspejle en ændring i størrelsen af den herboende befolkning.

I modsætning til de øvrige befolkningsgrupper antages indvandringen til grupperne bestående af indvandrere uden dansk statsborgerskab fra vestlige og ikke-vestlige lande at være eksogent fastlagt. Som nævnt ovenfor, er fremskrivning af denne type indvandring forbundet med en betydelig usikkerhed, da den er følsom over for internationale og politiske forhold, hvor situationen i Ukraine og COVID-19 pandemien udgør de seneste eksempler. Typisk er det for denne type indvandring, at man observerer de største variationer i indvandringsomfanget fra år til år.

Nuancering af indvandringen på opholdsgrundlag skønnes at lempeliggøre fastlæggelsen af bruttoindvandringsomfanget, idet skønnet over den fremtidige udvikling da kan tage afsæt i udviklingen i indvandringen for hvert enkelt grundlag i stedet for i den samlede strøm som helhed. Det fremtidige indvandringsomfang bestemmes for hvert opholdsgrundlag på baggrund af det gennemsnitlige niveau for perioden 2015-2019 og den køns- og aldersstruktur, der har været gældende de seneste tre år, her 2017-2019. For flygtninge og familiesammenførte til flygtninge anvendes dog andre principper, der præciseres nedenfor.

³ Bruttoindvandringen i datagrundlaget til befolkningsfremskrivningen udgøres for et givet år af de individuelle nettoindvandringer, der er registreret for året. Selve vandringshændelsen er ikke nødvendigvis indtruffet samme år, som vandringeren er registreret. Indvandringen er opgjort netto i den forstand, at en person registreres som indvandret, såfremt vedkommende ikke var i befolkningen primo året, men optræder i befolkningen ultimo året uden at være nyfødt. Dette udelukker ikke, at personen kan være indvandret og efterfølgende udvandret mere end en gang i løbet af året, men dette udløser i så fald blot én registrering som udtryk for nettobevægelsen. Indvandringen er tillagt positive datakorrektioner, hvilket sikrer, at befolkningsregnskabet stemmer således, at overgangen mellem to på hinanden følgende primo befolkninger historisk kan forklares af demografiske registreringer af indvandring, udvandring, fødsle, døds samt positive og negative korrektioner. Princippet anvendt til opgørelsen af indvandringen adskiller sig fra det, der ligger til grund for opgørelsen af den historiske indvandring i Statistikbanken, hvor samtlige grænsebevægelser i løbet af et kalenderår er indregnet.

Fremskrivning af vestlig og ikke-vestlig indvandring uden dansk statsborgerskab

Årets fremskrivning tager afsæt i en opdateret bestemmelse af indvandrerbefolkningens fordeling på opholdsgrundlag, i hvilken imputering af opholdsgrundlaget, hvor dette ellers er ukendt, bl.a. er søgt forbedret⁴. Indvandrerbefolkningen nuanceres i fremskrivningen på følgende grundlag:

- Asyl
- Arbejde
- Uddannelse
- Øvrige (omfatter bl.a. au-pair- og praktikophold)
- Nordisk statsborger
- Familiesammenføring til flygtning
- Familiesammenføring til andet grundlag end flygtning
- Ukraine (Særloven)

I figur 2 og figur 3 ses den historiske og fremskrevne udvikling i bruttoindvandringen fordelt på opholdsgrundlag til befolkningen bestående af indvandrere uden dansk statsborgerskab med vestlig og ikke-vestlig oprindelse.

Den vestlige indvandring er historisk primært karakteriseret ved indvandring baseret på opholdstilladelser til arbejde, uddannelse, øvrige grunde samt indvandring af nordiske statsborgere. Familiesammenføring har historisk et mere beskedent omfang. Indvandring med afsæt i en opholdstilladelse til arbejde, uddannelse eller øvrige grunde er også repræsenteret blandt ikke-vestlige indvandrere. Herudover ses et relativt stort antal familiesammenføringer til andre grundlag end flygtningestatus. Indvandring med asylgrundlag og indvandring baseret på en tilladelse vedrørende familiesammenføring til flygtninge varierer betydeligt over tid. Antallet af indvandring med disse grundlag toppede senest i 2015 og har efterfølgende været aftagende, når der bortses fra merindvandringen fra Ukraine, der i årets fremskrivning er udskilt fra de øvrige grundlag.

For ikke-vestlige indvandrere har COVID-19 situationen været medvirkende til en nedgang fra 2019 til 2020 i indvandringen begrundet i arbejde, uddannelse og øvrige årsager. Dog ses for de tre pågældende grundlag en stigning fra 2020 til 2021, der for ophold begrundet i enten arbejde eller øvrige årsager giver anledning til et niveau, der er højere end i 2019. For indvandring begrundet i uddannelse er der dog blot tale om et mindre løft og omfanget i 2021 ligger således fortsat betydeligt under niveauet forud for pandemien. Asylrelateret indvandring udviser en beskedent stigning fra 2020 til 2021, mens antallet af familiesammenføringer til området omvendt er reduceret.

For vestlige indvandrere ses for perioden 2019 til 2020 en nedgang i indvandringen begrundet i arbejde, uddannelse, øvrige årsager samt for nordiske statsborgere. Dette er en fortsættelse af udviklingen fra 2018 til 2019 og kan således ikke entydigt henføres til pandemien. Som for ikke-vestlige indvandrere ses fra 2020 til 2021 et løft i indvandringen knyttet til de pågældende grundlag, der også her er specielt udpræget for arbejdsrelaterede ophold. Dette må også formodes at afspejle faldet i ledigheden fra 2020 til 2021 i forbindelse med den gradvise genopretning af økonomien.

⁴ Datagrundlaget for opholdstilladelser på individniveau er beskrevet i <https://www.dst.dk/Site/Dst/SingleFiles/GetArchive-File.aspx?fi=5795886838&fo=0&ext=befolkning>. Befolkningsfremskrivningen er baseret på information om seneste tilkendte opholdsgrundlag.

Overordnet ses i overgangen mellem 2020 og 2021 tegn på hel eller delvis genopretning af indvandringsomfanget for de fleste grundlags vedkommende. Af forsigtighedshensyn er det dog vurderet rimeligt at afvente en bekræftelse af dette i data for 2022 før tendensen indregnes i fremskrivningen. Dermed tager den fremtidige vurdering af indvandringen til hvert grundlag alene afsæt i det gennemsnitlige niveau for perioden 2015-2019 og i sammensætningen på køn og alder i årene 2017-2019. Som nævnt ovenfor er principperne bag vurderingen dermed de samme, som anvendtes i Befolkningsfremskrivning 2020 og 2021.

Fremskrivningen af indvandringen knyttet til asylområdet og af familiesammenførte til flygtninge afviger fra princippet ovenfor. For asylområdet er fremskrivningen baseret på Udlændingestyrelsens seneste vurdering af antallet af flygtninge, der skal boligplaceres i kommunerne i 2022 og 2023. Således forventes 1.100 flygtninge i 2022, mens der i 2023 ventes 550⁵. Bemærk, at skønnet for 2022 ikke omfatter personer fordrevet fra Ukraine. Niveauet fastholdes i den resterende del af fremskrivningen ligeledes på 550 personer årligt, hvilket er 50 personer flere end forudsat i Befolkningsfremskrivning 2021.

Omfanget af familiesammenføring til flygtninge er på sigt antaget at knytte sig til indstrømningen af indvandrere til asylområdet. En registerundersøgelse klarlægger, at mere end 85 pct. af de familiesammenførte, der pr. 1. januar deler adresse med en person med asylstatus er indvandret inden for tre år efter personen med asylstatus er indvandret. Det vurderes derfor rimeligt, at skønnet for det fremtidige indvandringsomfang er knyttet til strømmen frem for bestanden af flygtninge⁶. Antallet, der indvandrer som familiesammenførte til flygtninge er i 2022 vurderet til ca. 300 personer, hvilket grundet opjusteringen af landstallet for 2022 er højere end i sidste års fremskrivning. For de efterfølgende år antages omfanget at være ca. 150 personer årligt svarende til, at forholdet mellem indvandringen af familiesammenførte til flygtninge og flygtninge på sigt svarer til det indbyrdes historiske forhold i perioden 2010-2013⁷. Det er herudover antaget, at indvandring af flygtninge og familiesammenførte til flygtninge i fremskrivningen er begrænset til gruppen bestående af indvandrere fra ikke-vestlige lande.

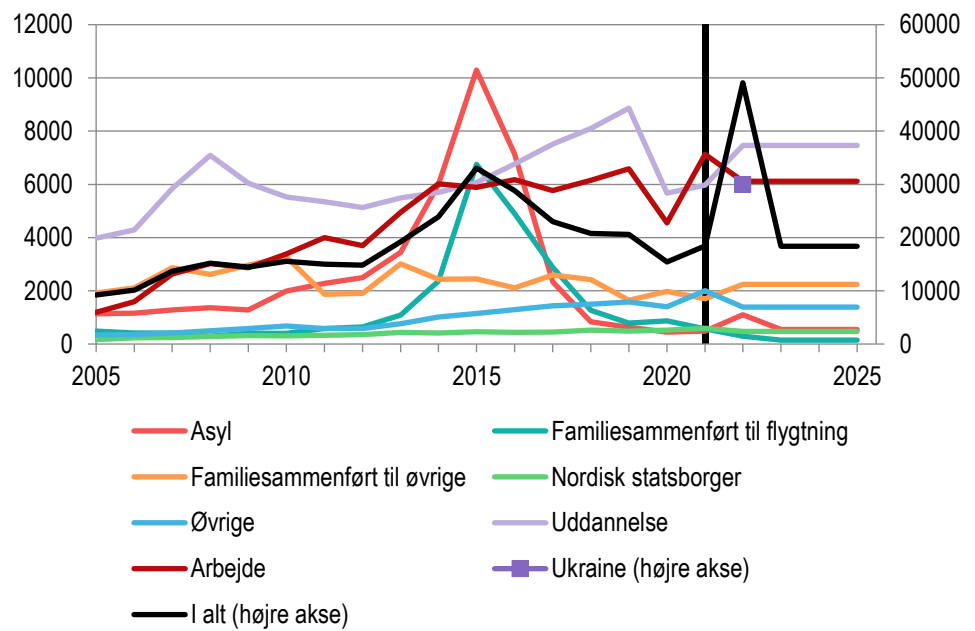
Som tidligere anført indregnes i 2022 en merindvandring fra Ukraine på 30.000 personer, hvilket således udgør godt 60 pct. af årets indvandring fra ikke-vestlige lande uden dansk statsborgerskab. Med det foreliggende datagrundlag er der ikke belæg for en retvisende vurdering af eventuel familiesammenføring til de pågældende og der er derfor bortset fra dette i fremskrivningen.

⁵ <https://us.dk/nyheder/2021/november/justering-af-landstal-2022/> og <https://us.dk/nyheder/2022/maj/landstallet-for-2023/>. Landstallet fra 2022 er justeret som følge af tilkendt ophold til evakuerede afghanere. Landstallet for 2023 omfatter ikke personer fordrevet fra Ukraine.

⁶ Hvis der er flere flygtninge i en husstand ses på forskellen i opholdstid til den sidste indrejse. Man kender ikke referencepersonen til den familiesammenførte. Således kan ikke klarlægges om indrejse i praksis er sket til den førstankomne flygtning. Herudover kan familiesammenførte i egen husstand ikke henføres til en herboende flygtning. I udgangspunktet er det kun i særlige tilfælde, at det er muligt at få familiesammenføring inden for 3 år, jf. <https://www.nyidanmark.dk/da/Ord-og-begreber/US/Familie/Familiesammenf%C3%B8ring-til-personer-med-midlertidig-beskyttelsesstatus>, hvorfor den indbyrdes relation mellem familiesammenførte og personer med asylstatus bør granskes nærmere. Familiesammenføring til øvrige opholdsgrundlag er baseret på et 5 års gennemsnit af de historiske tendenser og således ikke knyttet til hverken herboende eller netop indvandrede. Rimeligheden i dette kan med fordel også afsøges yderligere.

⁷ I perioden 2010-2013 udgør indvandringen af familiesammenførte til flygtninge omkring 20 pct. af den samlede indvandring af flygtninge og familiesammenførte hertil. Andelen er godt 50 pct. i perioden 2017-2019, men det skønnes, at den højere andel primært afspejler, at der fortsat er en del sagsbehandlinger for familiesammenføring, der knytter sig til den høje indvandring af flygtninge i 2015 og 2016. Udviklingen i forholdet er et opmærksomhedspunkt i de kommende år, hvor det løbende vil overvejes, om der er grundlag for en opjustering i den langsigtede relation. I 2020 var antallet af familiesammenførte til flygtninge næsten dobbelt så højt som antallet af flygtninge, mens det året efter var stort set det samme.

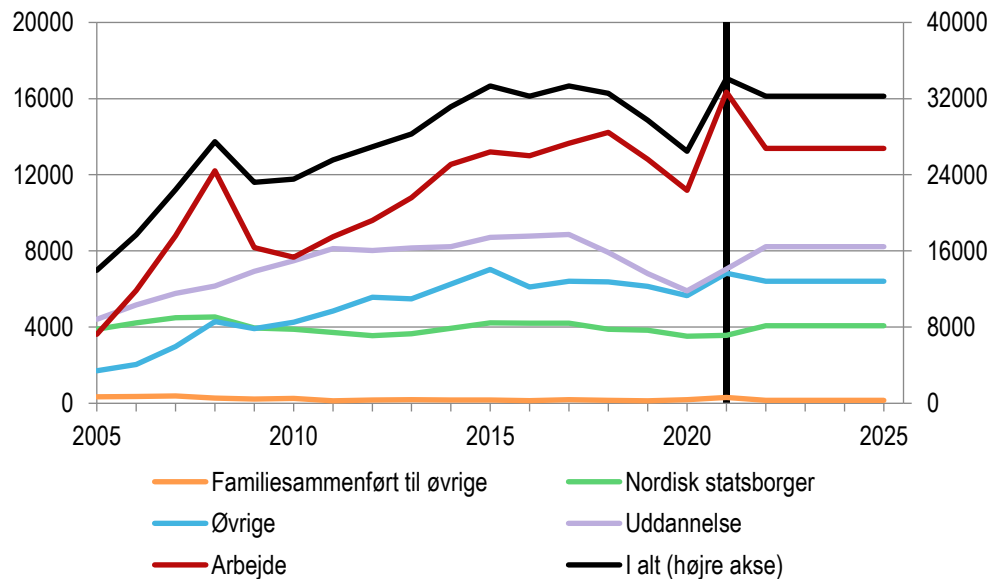
Figur 2. Udviklingen i bruttoindvandringen for ikke-vestlige indvandrere uden dansk statsborgerskab fordelt på opholdsgrundlag, historisk og fremskrevet



Anm. Den lodrette akse angiver det sidste historiske år 2021.

Kilde: Datagrundlag til Befolkningsfremskrivning 2022 fra Danmarks Statistik og Befolkningsfremskrivning 2022.

Figur 3. Udviklingen i bruttoindvandringen for vestlige indvandrere uden dansk statsborgerskab fordelt på opholdsgrundlag, historisk og fremskrevet



Anm. Den lodrette akse angiver det sidste historiske år 2021.

Kilde: Datagrundlag til Befolkningsfremskrivning 2022 fra Danmarks Statistik og Befolkningsfremskrivning 2022.

Befolkningsfremskrivning på regionalt niveau

Danmarks Statistik har siden fremskrivningen i 2016 fordelt flygtninge efter de udmeldte visiteringskvoter på kommuner. I fremskrivningen 2022 er denne kvotefordeling erstattet af den aktuelle kvotefordeling af de ukrainere, der i 2022 indvandrer med opholdsgrundlag baseret i [Lov om midlertidig opholdstilladelse til personer, der er fordrevet fra Ukraine](#), sådan som bestemmelserne om denne fordeling forelå primo maj 2022, jf. [Bekendtgørelse om forholdsmæssige kommunetal for 2022 til fordeling af personer omfattet af lov om midlertidig opholdstilladelse til personer, der er fordrevet fra Ukraine](#).

I 2022-fremskrivningen er antaget, at 30.000 ukrainere indvandrer i løbet af 2022 på baggrund af den ovennævnte særlov, og de er fordelt på kommunalt niveau efter nedenstående kvotefordeling. I fremskrivningen fra 2023 og frem deles ingen fordrevne ukrainere efter særskilte nøgler.

Kommunenavn	Kvotefordeling af de første 10.000 ukrainere	Kvotefordeling af de efterfølgende 20.000 ukrainere	Kommunal fordeling af 30.000 ukrainere i alt
Albertslund	-	94	94
Allerød	52	89	141
Ballerup	43	169	212
Bornholm	97	136	233
Brøndby	-	121	121
Dragør	35	50	85
Egedal	87	150	237
Fredensborg	49	140	189
Frederiksberg	153	355	508
Frederikssund	97	156	253
Furesø	62	140	202
Gentofte	144	255	399
Gladsaxe	51	237	288
Glostrup	12	80	92
Gribskov	95	140	235
Halsnæs	59	108	167
Helsingør	95	216	311
Herlev	19	99	118
Hillerød	83	176	259
Hvidovre	32	183	215
Høje-Taastrup	-	177	177
Hørsholm	49	85	134
Ishøj	-	79	79
København	557	2 185	2 742
Lyngby-Taarbæk	103	194	297
Rudersdal	112	195	307
Rødovre	21	141	162
Tårnby	59	146	205
Vallensbæk	1	57	58
Region Hovedstaden, i alt	2 167	6 353	8 520
Faxe	87	126	213
Greve	57	173	230
Guldborgsund	130	207	337
Holbæk	138	246	384
Kalundborg	108	166	274
Køge	101	211	312
Lejre	68	96	164
Lolland	84	139	223
Næstved	158	285	443
Odsherred	80	113	193
Ringsted	54	119	173
Roskilde	177	304	481
Slagelse	124	271	395
Solrød	49	80	129
Sorø	69	103	172
Stevns	57	79	136
Vordingborg	107	155	262
Region Sjælland, i alt	1 648	2 873	4 521

Kilde: Fremsendt kvotefordeling fra UIM (mail af 2. maj 2022) samt [Bekendtgørelse om forholdsmæssige kommunetal for 2022 til fordeling af personer omfattet af lov om midlertidig opholdstilladelse til personer, der er fordrevet fra Ukraine](#).

Kommunenavn	Kvotefordeling af de første 10.000 ukrainere	Kvotefordeling af de efterfølgende 20.000 ukrainere	Kommunal fordeling af 30.000 ukrainere i alt
Assens	105	140	245
Billund	53	91	144
Esbjerg	225	396	621
Fanø	9	12	21
Fredericia	80	176	256
Faaborg-Midtfyn	128	177	305
Haderslev	115	190	305
Kerteminde	55	82	137
Kolding	148	319	467
Langeland	32	42	74
Middelfart	90	134	224
Nordfyns	72	101	173
Nyborg	62	109	171
Odense	226	704	930
Svendborg	125	201	326
Sønderborg	127	253	380
Tønder	88	127	215
Varde	121	170	291
Vejen	95	147	242
Vejle	191	401	592
Ærø	15	20	35
Aabenraa	117	200	317
Region Syddanmark, i alt	2 279	4 190	6 469
Favrskov	120	166	286
Hedensted	116	160	276
Herning	171	306	477
Holstebro	124	201	325
Horsens	152	316	468
Ikast-Brande	87	142	229
Lemvig	52	67	119
Norddjurs	88	127	215
Odder	53	79	132
Randers	199	336	535
Ringkøbing-Skjern	134	192	326
Samsø	10	13	23
Silkeborg	212	327	539
Skanderborg	146	217	363
Skive	109	156	265
Struer	43	71	114
Syddjurs	106	148	254
Viborg	220	331	551
Aarhus	439	1 208	1 647
Region Midtjylland, i alt	2 581	4 562	7 143
Brønderslev	86	124	210
Frederikshavn	135	202	337
Hjørring	144	220	364
Jammerbugt	98	131	229
Læsø	5	6	11
Mariagerfjord	98	142	240
Morsø	50	69	119
Rebild	82	105	187
Thisted	102	148	250
Vesthimmerlands	91	125	216
Aalborg	434	752	1 186
Region Nordjylland, i alt	1 325	2 022	3 347
I alt	10 000	20 000	30 000

Kilde: Fremsendt kvotefordeling fra UIM (mail af 2. maj 2022) samt [Bekendtgørelse om forholdsmæssige kommunetal for 2022 til fordeling af personer omfattet af lov om midlertidig opholdstilladelse til personer, der er fordrevet fra Ukraine.](#)