

Akademikere, som var arbejdsløse efter deres uddannelse, pendler længere til arbejde

Af Michael Drescher

Hovedparten af de nyuddannede finder relativt hurtigt arbejde, men nogle personer er også ledige efter uddannelsen.

I denne analyse sammenlignes udviklingen på arbejdsmarkedet for de personer, som var henholdsvis beskæftigede eller arbejdsløse 3 måneder efter fuldført uddannelse. Her kigges blandt andet på arbejdsfunktionen for de nyuddannede samt hvor langt de pendler til arbejde. Hermed kan analysen give et indblik i, om arbejdsløse dimittender i højere grad tager job på et lavere niveau eller om de pendler længere til arbejdet. Analysen fokuserer på dimittender med en erhvervsuddannelse eller lang videregående uddannelse.

Analysens hovedkonklusioner:

- Knap 56 pct. af de erhvervsuddannede og 72 pct. af akademikerne, som var arbejdsløse 3 måneder efter uddannelsen, var i beskæftigelse efter 21 måneder. Det er en markant lavere beskæftigelsesandel efter 21 måneder end blandt de nyuddannede, som var i beskæftigelse allerede efter 3 måneder.
- 67 pct. af de nyuddannede akademikere, som var arbejdsløse 3 måneder efter uddannelsen, men havde fundet arbejde efter 21 måneder, arbejdede på højeste niveau, hvilket er en lavere andel end nyuddannede akademikere, som var beskæftiget efter uddannelsen (75 pct.). For erhvervsuddannede gælder det fx, at 7 og 12 pct. af de nyuddannede, som var henholdsvis beskæftiget eller arbejdsløs efter deres uddannelse, efter 21 måneder arbejdede med andet manuelt arbejde, der blandt andet omfatter ufaglært arbejde.
- Akademikere, som var arbejdsløse 3 måneder efter deres uddannelse, pendler efter 21 måneder i gennemsnit 5 km længere til arbejde end akademikere, der var i beskæftigelse 3 måneder efter deres uddannelse. For erhvervsuddannede er den tilsvarende forskel relativ beskeden på omkring 1 km.
- Akademikere, som var arbejdsløse 3 måneder efter uddannelsen, flytter i højere grad til en ny kommune end akademikere, der var i beskæftigelse efter uddannelsen. For erhvervsuddannede er der stort set ikke nogen forskel på flyttemønstret blandt de personer, som var beskæftigede eller arbejdsløse efter uddannelsen.
- Resultaterne kan indikere, at arbejdsløse er villige til at søge mere bredt (fagligt og geografisk) efter job, men resultaterne kan også skyldes, at de dygtigste studenter har lettest ved at finde arbejde. I analysen er det forsøgt at tage højde for dette ved at korrigere for udvalgte baggrundskarakteristika, men forhold som fx arbejdsindsats, motivation og erfaring fra eventuelt studiejob er der imidlertid ikke korrigeret for.

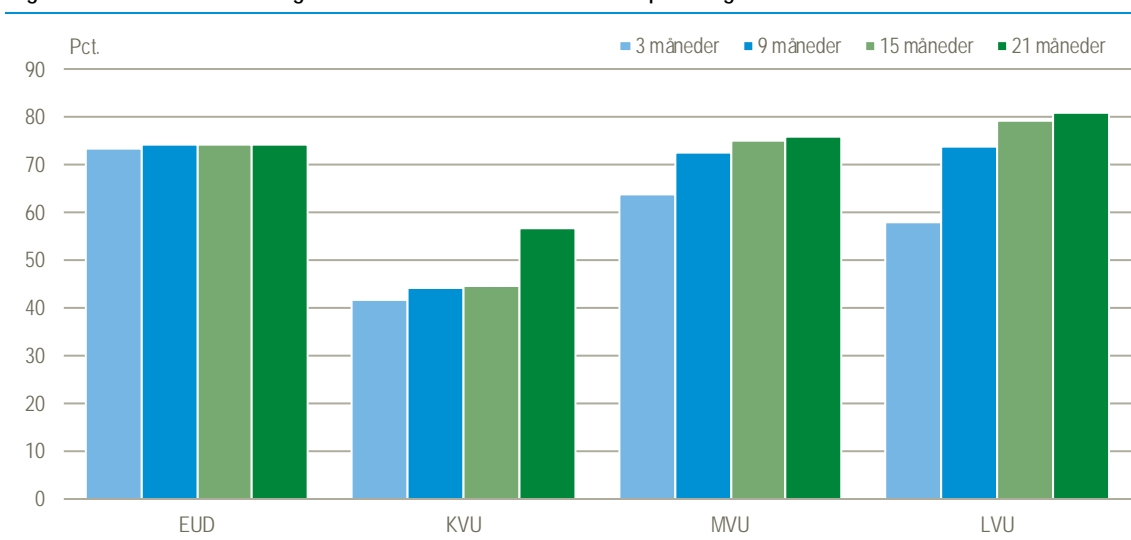
7 ud af 10 erhvervsuddannede er i arbejde 3 måneder efter fuldført uddannelse

Godt 73 pct. af de personer, som fuldførte en erhvervsuddannelse i 2015, var i arbejde 3 måneder efter uddannelsen. Det er en markant højere andel end personer med en kort, mellemlang eller lang videregående uddannelse. Den høje andel af erhvervsuddannede i beskæftigelse kan blandt andet hænge sammen med, at mange lærlinge efter afsluttet uddannelse fortsætter med at arbejde i den virksomhed, de var i praktik hos.¹

Efter 9, 15 og 21 måneder er andelen af erhvervsuddannede i beskæftigelse på samme høje niveau på over 70 pct. I samme periode stiger beskæftigelsen støt for personer med en videregående uddannelse, og eksempelvis for personer med lang videregående uddannelse stiger andelen i beskæftigelse med 23 procentpoint fra 3 til 21 måneder efter uddannelsen. Det betyder, at 15 måneder efter uddannelsen har personer med en mellemlang eller lang videregående uddannelse en højere beskæftigelse end erhvervsuddannede.

For personer med en kort videregående uddannelse er beskæftigelsesandelen både 3, 9, 15 og 21 måneder efter afsluttet uddannelse betydeligt lavere end for de øvrige uddannelsesniveauer, jf. figur 1. Den lavere beskæftigelsesandel skal blandt andet ses i sammenhæng med, at over hver tredje af de nyuddannede med en kort videregående uddannelse vælger at læse videre. Når andelen i beskæftigelse for denne gruppe stiger efter 21 måneder, skyldes det, at mange her har afsluttet deres nye uddannelse og således kan tage et arbejde.

Figur 1 Andel i beskæftigelse efter fuldførelse af erhvervskompetencegivende uddannelse i 2015



Anm.: Der betragtes kun personer, som har fuldført deres uddannelse og fortsat er i befolkningen. Opgørelsen er eksklusiv personer, som har afsluttet en bacheloruddannelse, da langt hovedparten læser videre efter bacheloruddannelsen. EUD = erhvervsuddannelse, KVV = kort videregående uddannelse, MVU = mellemlang videregående uddannelse, LVU = lang videregående uddannelse samt ph.d.

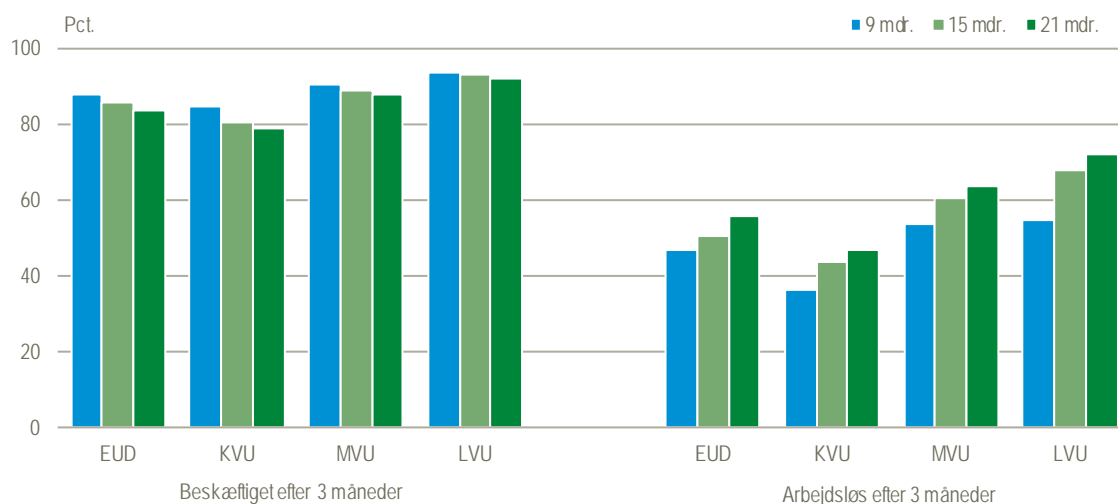
Kilde: www.statistikbanken.dk/ovgcarb10

Langt hovedparten af de nyuddannede, som var i beskæftigelse 3 måneder efter deres uddannelse, var også beskæftigede 9, 15 og 21 måneder efter uddannelsen, jf. figur 2. Andelen falder en anelse over tid, hvilket fx kan skyldes, at nogle bliver arbejdsløse, går på barsel eller vælger at læse videre.

Kigger man derimod på de personer, som var arbejdsløse 3 måneder efter afsluttet uddannelse, stiger andelen i beskæftigelse efter 9, 15 og 21 måneder. Andelen stiger mest for personer med en lang videregående uddannelse og mindst for erhvervsuddannede. På trods af stigningen er der stadig en væsentlig lavere andel i beskæftigelse blandt de, der var arbejdsløse efter 3 måneder, i forhold til dem, der var i beskæftigelse efter 3 måneder.

¹ En analyse fra Arbejderbevægelsens Erhvervsråd fra juli 2016 viser, at 8 ud af 10 lærlinge finder første job i den virksomhed, hvor de stod i lære. [Link](#).

Figur 2 Andel i beskæftigelse for personer, som 3 måneder efter fuldførelse af en erhvervskompetencegivende uddannelse i 2015 var beskæftiget eller arbejdsløs



Anm.: Samme anmærkning som figur 1. De beskæftigede efter 3 måneder omfatter godt 50.000 personer og de arbejdsløse efter 3 måneder omfatter knap 17.000 personer, hvilket udgør omkring henholdsvis 64 pct. og 21 pct. af de personer, som afsluttede en erhvervskompetencegivende uddannelse (eksklusiv bachelor) i 2015. De resterende 15 pct. er personer, som er under uddannelse eller uden for arbejdsstyrken.

Kilde: Særkørsel på afgangregistret.

Blandt de personer, som færdiggjorde deres uddannelse i 2015, var de to største uddannelsesgrupper henholdsvis erhvervsuddannede og personer med en lang videregående uddannelse (inkl. ph.d.). Samtidig repræsenterer de også to vidt forskellige uddannelser, som gør det muligt at sammenligne, hvordan henholdsvis faglærte og akademikere klarer sig efter deres uddannelse. Derfor fokuseres der i resten af analysen på erhvervsuddannede og personer med en lang videregående uddannelse (inkl. ph.d.).

Boks 1. Kort om afgangregistret

Denne analyse er baseret på afgangregistret, som belyser overgangen fra uddannelse til arbejdsmarkedet. Afgangregistret er opgjort for årene 2012 til 2015, hvor de enkelte år dækker perioden fra 1. oktober til 30. september. Det betyder, at populationen i denne analyse omfatter personer, som fuldførte en uddannelse i perioden 1. oktober 2014 til 30. september 2015, hvilket i analysen blot omtales som 2015.

I afgangregistret opgøres de studerendes status 3, 9, 15 og 21 måneder efter afgang fra uddannelse. Afgangregistret omfatter også de studerende, der har afbrudt uddannelsen. For hvert status tidspunkt er der en oplysning, som fortæller om den studerende er fortsat i uddannelsessystemet eller er startet i arbejde. Hvis status er "under uddannelse", er der oplysninger om uddannelsen og den institution, som uddannelsen foregår på. For dem, som er i beskæftigelse på et status tidspunkt, er der oplysninger om blandt andet branche, sektor og arbejdsstedsnummer.

Tal fra afgangregistret kan ses på www.statistikbanken.dk/ovgarb10

25 pct. af de arbejdsløse akademikere er uddannet inden for humaniora og teologi

Tabel 1 viser de personer, som færdiggjorde en erhvervsuddannelse eller lang videregående uddannelse i 2015, fordelt efter uddannelsesretning samt om de var i beskæftigelse eller arbejdsløse efter 3 måneder.

Særligt blandt akademikerne gælder det, at fordelingen af uddannelsesretning er forskellig alt afhængig af om personerne er i beskæftigelse eller er arbejdsløse efter 3 måneder. Fx udgør personer med en humanistisk eller teologisk uddannelse 25 pct. blandt de arbejdsløse mod 14 pct. blandt beskæftigede. Omvendt udgør fx samfunds- eller sundhedsvidenskabeligt uddannede en væsentligt mindre andel blandt de arbejdsløse end blandt de beskæftigede.

Blandt de erhvervsuddannede er fordelingen af uddannelsesretninger ikke lige så forskellig. De største forskelle ses hos personer med en uddannelse inden for byggeriområdet og inden for teknologiområdet, grafisk teknik og medieproduktion, hvor førstnævnte uddannelsesretning

udgør en større andel af de beskæftigende end blandt de arbejdsløse, mens det er lige omvendt for sidstnævnte uddannelsesgruppe.

Tabel 1 Uddannelsesretning for personer, som fuldførte en erhvervsuddannelse eller lang videregående uddannelse i 2015

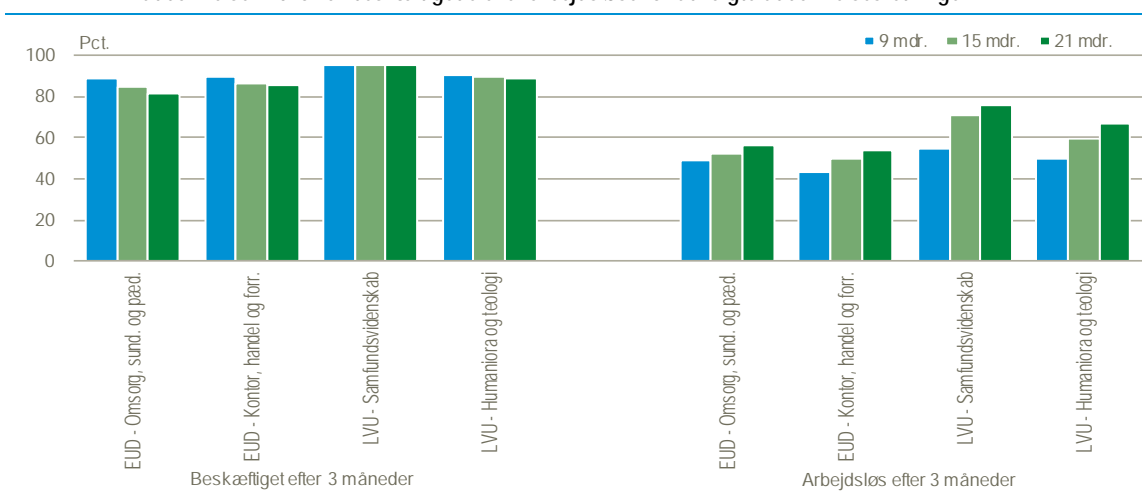
	Beskæftiget efter 3 mdr.		Arbejdsløs efter 3 mdr.	
	Antal	Pct.	Antal	Pct.
EUD				
Omsorg, sundhed og pædagogik	6 509	29	1 476	30
Kontor, handel og forretningsservice	6 114	27	1 461	29
Fødevarer mv.	1 293	6	329	7
Jordbrug og natur	1 101	5	212	4
Oplevelsesområdet	342	2	56	1
Byggeriområdet	2 500	11	385	8
Teknologiområdet, strøm og elektronik mv.	1 180	5	177	4
Teknologiområdet, grafisk teknik og medieproduktion	307	1	284	6
Teknologiområdet, cykel-, auto- og skibsmekanik mv.	1 074	5	242	5
Teknologiområdet, maskinteknik og produktion	1 130	5	226	5
Transport og logistikområdet	892	4	80	2
Andre erhvervsfaglige uddannelser	256	1	48	1
I alt	22 698	100	4 976	100
LVU				
Pædagogisk	553	5	303	5
Humanistisk og teologisk	1 623	14	1 492	25
Kunstnerisk	267	2	264	4
Naturvidenskab	995	9	576	10
Samfundsvidenskab	4 220	37	1 897	32
Teknisk videnskab	1 673	15	924	15
Fødevarer, Bio- og laboratorieteknik	52	0	49	1
Jordbrug, natur og miljø	270	2	197	3
Sundhedsvidenskab	1 756	15	314	5
I alt	11 409	100	6 016	100

Anm.: Der betragtes kun personer, som har fuldført deres uddannelse og fortsat er i befolkningen.

Kilde: www.statistikbanken.dk/ovgarb10

Selvom fordelingen af uddannelsesretninger er anderledes alt afhængigt, om personerne er i beskæftigelse eller er arbejdsløse efter 3 måneder, gælder det stadig, at personer, som var arbejdsløse, også har en lavere tilknytning til arbejdsmarkedet efter 9, 15 eller 21 måneder end personer, som var i beskæftigelse. Det fremgår af figur 3, som viser de to største uddannelsesretninger inden for erhvervsuddannelserne og de lange videregående uddannelser.

Figur 3 Andel i beskæftigelse for personer, som 3 måneder efter fuldførelse af en erhvervskompetencegivende uddannelse i 2015 var beskæftigede eller arbejdsløse for udvalgte uddannelsesretninger



Anm.: Samme anmærkning som figur 1.

Kilde: Særkørsel på afgangsregistret.

Tendens til at arbejdsløse efterfølgende finder arbejde på lavere niveau

I det følgende sammenlignes arbejdsfunktion, pendlingsafstand samt flyttemønstre for de nyuddannede, der var henholdsvis i beskæftigelse eller arbejdsløse 3 måneder efter uddannelsen. I bilag 1 er resultaterne fordelt på uddannelsesretning. Foruden de deskriptive resultater, som præsenteres, er der estimeret en statistisk model, hvor der tages højde for udvalgte baggrunds-karakteristika (køn, alder, etnicitet, karakterer fra grundskolen mv.) for de nyuddannede, jf. bilag 2. Resultaterne herfra bekræfter konklusionerne fra den deskriptive gennemgang.

Tabel 2 viser arbejdsfunktionen for de nyuddannede, som var i beskæftigelse 21 måneder efter deres uddannelse. Det ses blandt andet, at 75 pct. af personerne med en lang videregående uddannelse, som var i beskæftigelse 3 måneder efter uddannelsen, havde *arbejde der forudsætter viden på højeste niveau*. For akademikere, som var arbejdsløse efter 3 måneder, var det tilsvarende tal 67 pct. Blandt de tidligere arbejdsløse dimittender havde lidt flere i stedet *arbejde der forudsætter viden på mellemniveau* eller *almindeligt kontor- og kundeservicearbejde*.

For erhvervsuddannede arbejdede hovedparten med *almindeligt kontor- og kundeservicearbejde, service og salgsarbejde, håndværkspræget arbejde, arbejde inden for landbrug, skovbrug og fiskeri og operatør- og monteringsarbejde samt transportarbejde* (dvs. hovedgruppe 4-8), hvilket er de typiske arbejdsfunktioner for erhvervsuddannede. Hvilken arbejdsfunktion de erhvervsuddannede arbejder inden for, afhænger blandt andet af deres uddannelsesretning. Således vil erhvervsuddannede inden for kontor, handel og forretningservice i højere grad arbejde inden for arbejdsfunktionen *almindeligt kontor- og kundeservicearbejde*, mens erhvervsuddannede inden for byggeriområdet i højere grad vil arbejde inden for arbejdsfunktionen *håndværkspræget arbejde*.

Det ses desuden, at 12 pct. af de erhvervsuddannede, der var arbejdsløse efter 3 måneder, arbejdede med *andet manuelt arbejde*, mens det for gruppen af beskæftigede lå lavere på 7 pct. Andet manuelt arbejde kan blandt andet være ufaglært arbejde, der fx omfatter udførelse af enkle og rutinemæssige opgaver.

Tabel 2 Arbejdsfunktion (DISCO-kode) for beskæftigede 21 måneder efter fuldført erhvervsuddannelse eller lang videregående uddannelse i 2015

	DISCO-hovedgruppe	Beskæftiget efter 3 mdr.	Arbejdsløs efter 3 mdr.
		procent	
EUD			
Ledelsesarbejde, arbejde på højeste eller mellemniveau	Hovedgrp. 1-3	12	10
Almindeligt kontor- og kundeservicearbejde	Hovedgrp. 4	9	10
Service og salgsarbejde	Hovedgrp. 5	41	42
Arbejde inden for landbrug, skovbrug og fiskeri	Hovedgrp. 6	2	1
Håndværkspræget arbejde	Hovedgrp. 7	19	13
Operatør- og monteringsarbejde samt transportarbejde	Hovedgrp. 8	5	5
Andet manuelt arbejde	Hovedgrp. 9	7	12
Uoplyst eller militært arbejde	Uoplyst el. hovedgrp. 0	5	6
I alt		100	100
LVU			
Ledelsesarbejde	Hovedgrp. 1	1	1
Arbejde der forudsætter viden på højeste niveau	Hovedgrp. 2	75	67
Arbejde der forudsætter viden på mellemniveau	Hovedgrp. 3	10	12
Almindeligt kontor- og kundeservicearbejde	Hovedgrp. 4	7	10
Øvrig arbejdsfunktioner	Hovedgrp. 5-9	4	7
Uoplyst eller militært arbejde	Uoplyst el. hovedgrp. 0	3	2
I alt		100	100

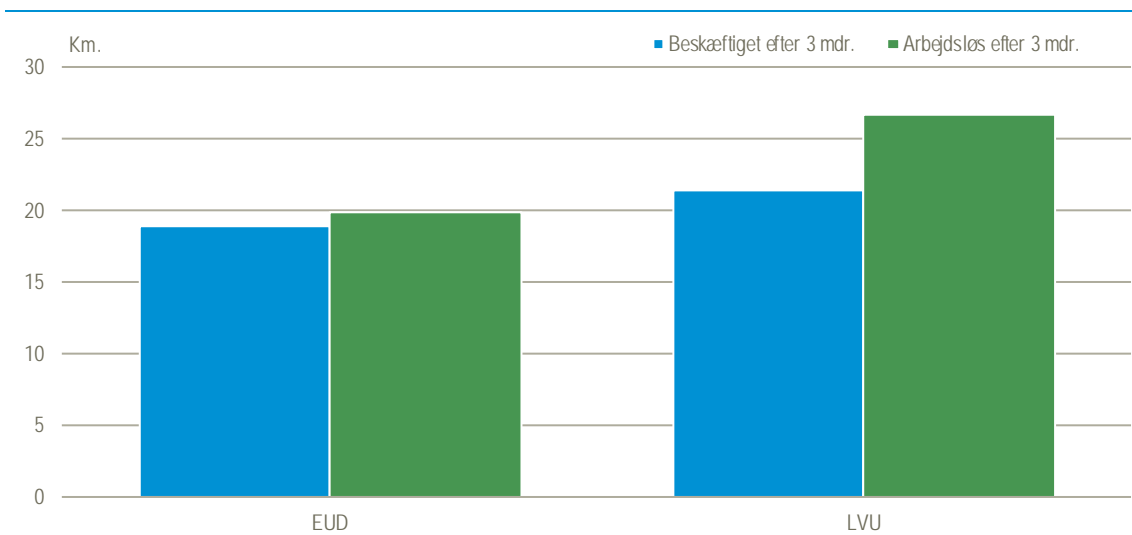
Anm.: Der betragtes nyuddannede i 2015, som efter 21 måneder var beskæftigede. Andelen af nyuddannede i de forskellige arbejdsfunktioner skal tolkes med forsigtighed, da arbejdsfunktionskoderne kan være behæftet med usikkerhed.

Kilde: Særkørsel på afgangregistret og arbejdsmarkedsregnskabet.

Akademikere, som var arbejdsløse efter deres uddannelse, pendler længere til arbejde

Kigger man på pendlingsafstanden mellem de beskæftigedes bopæls- og arbejdsstedskommune, ses det, at akademikere, som var arbejdsløse efter deres uddannelse, i gennemsnit pendlede knap 27 km fra bopælskommune til arbejdsstedskommune.² Det er godt 5 km længere end nyuddannede akademikere, som var i beskæftigelse 3 måneder efter deres uddannelse.³ For erhvervsuddannede er forskellen relativt beskeden på omkring 1 km, jf. figur 4.

Figur 4 Pendlingsafstand for beskæftigede 21 måneder efter fuldført erhvervsuddannelse eller lang videregående uddannelse i 2015



Anm.: Der betragtes nyuddannede i 2015, som efter 21 måneder var beskæftigede.

Kilde: Særkørsel på afgangsregistret og arbejdsmarkedsregnskabet.

Arbejdsløse akademikere flytter i højere grad til en ny kommune

Samtidigt med at nogle pendler længere til arbejde, kan der også være personer, som vælger at flytte til ny kommune.⁴ Det belyses i figur 5, som viser, hvor stor en andel af de nyuddannede, der bor i en anden kommune 21 måneder efter deres uddannelse i forhold til 3 måneder efter uddannelsen.

For erhvervsuddannede er der stort set ikke nogen forskel på flyttemønstret blandt de personer, som var beskæftigede henholdsvis arbejdsløse efter uddannelsen. Det er der imidlertid for akademikere, hvor arbejdsløse i højere grad end beskæftigede er flyttet til en ny kommune.

Fra figur 5 ses det også, at akademikere i højere grad end erhvervsuddannede flytter til en ny kommune, hvilket blandt andet kan afspejle, at arbejdsmarkederne for akademikere og faglærte er ret forskellige. Længere uddannelser kræver typisk større specialisering, hvilket kan betyde, at det rette job for akademikere findes i en anden kommune/landsdel.

En anden mulig forklaring på akademikeres større flyttetilbøjelighed kan være, at nogle akademikere vælger at flytte tilbage til den kommune/landsdel, de boede i før de tog deres universitetsuddannelse i fx København, Aarhus og Odense. Uddannelsesstederne for erhvervsuddannelserne samt ikke mindst praktikpladserne hos virksomhederne ligger mere spredt ud over

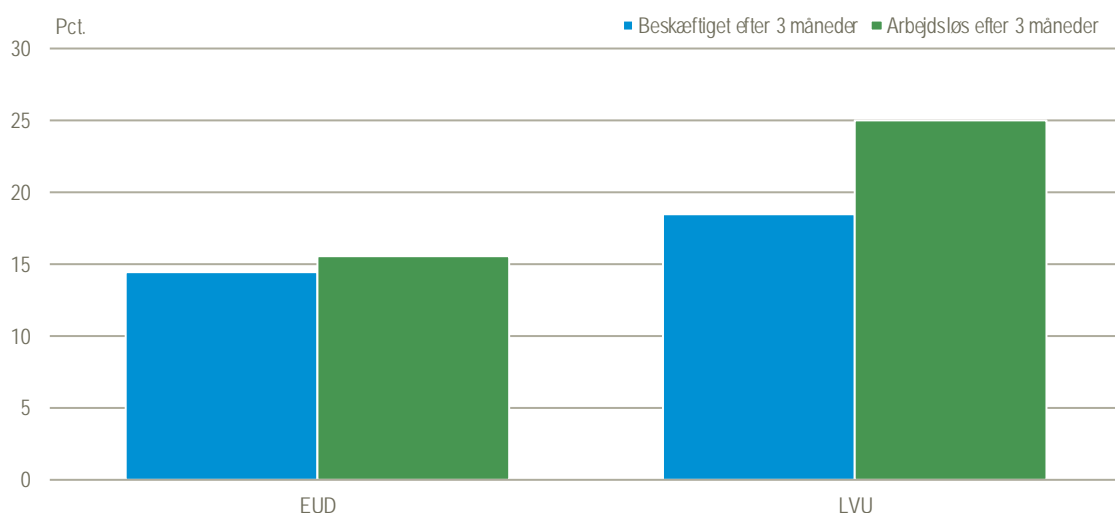
² Afstanden mellem kommunerne er beregnet som den korteste rejseafstand mellem bopælstyngdepunktet for den beskæftigede del af befolkningen i bopælskommunen og arbejdspladstyngdepunktet for de beskæftigede i arbejdsstedskommunen. Ruten følger vejnettet og antages at foregå i bil. Beregningen er foretaget med programmet Fleetview, som er baseret på KRAK's vejnet.

³ Nyuddannede, som var beskæftigede efter uddannelsen, pendlede i gennemsnit knap 21,5 km til arbejde, hvor godt 27 pct. pendlede længere end dette gennemsnit. Til sammenligning pendlede 33 pct. af de nyuddannede, som var arbejdsløse efter uddannelsen, længere end 21,5 km til deres efterfølgende arbejde.

⁴ Nogle personer kan vælge at pendle længere fremfor at flytte. Opgøres pendlingsafstanden for nyuddannede akademikere, som ikke er flyttet til en ny kommune, gælder det, at nyuddannede, som var arbejdsløse efter uddannelsen, i gennemsnit pendlede godt 7 km. længere end nyuddannede, der relativt hurtigt fandt beskæftigelse.

landet, hvorfor personer, der starter på en erhvervsuddannelse, ikke i samme omfang som universitetsstuderende behøver at flytte til en ny kommune.

Figur 5 Andel nyuddannede i 2015, som 21 måneder efter fuldført uddannelse er flyttet til en ny kommune



Anm.: Der betragtes nyuddannede i 2015, som efter 21 måneder var i beskæftigelse. Flytning til ny kommune er opgjort på baggrund af bopælskommune 3 og 21 måneder efter uddannelse.

Kilde: Særkørsel på afgangsregistret og arbejdsmarkedsregnskabet.

Arbejdsløse er mere villige til at tage job på lavere niveau, pendle længere eller flytte

Når nyuddannede, som var arbejdsløse efter deres uddannelse, i højere grad end nyuddannede, som relativt hurtigt fandt beskæftigelse, arbejder på et lavere niveau samt pendler længere til arbejdet, kan det være udtryk for, at de arbejdsløse er villige til at reducere deres jobkrav for at finde et job. Arbejdsløse opfordres ofte til at søge mere bredt (både fagligt og geografisk) efter job, hvilket analysens resultater kan give et fingerpeg om, at de faktisk også gør.

En anden forklaring på, at arbejdsløse efterfølgende finder arbejde på lavere niveau og pendler længere end beskæftigede, kan være, at det er de dygtigste dimittender, der har lettest ved at finde arbejde. I den statistiske model præsenteret i bilag 2 er der forsøgt at tage højde for dette ved at korrigere for blandt andet elevernes køn, alder, herkomst, bopæl, grundskolekarakter og uddannelsesretning. Forhold som fx arbejdsindsats, motivation og studierelevant erfaring fra et eventuelt studiejob er der imidlertid ikke korrigeret for.

Bilag 1. Deskriptive resultater fordelt på uddannelsesretning

Som tabel 1 viste, er der (særligt for akademikere) forskel i fordelingen af uddannelsesretning alt afhængig om personerne finder beskæftigelse eller er arbejdsløse 3 måneder efter deres uddannelse. Ved at kigge på forskellen inden for de enkelte uddannelsesretninger, tages der højde for dette, hvilket gøres i det følgende.

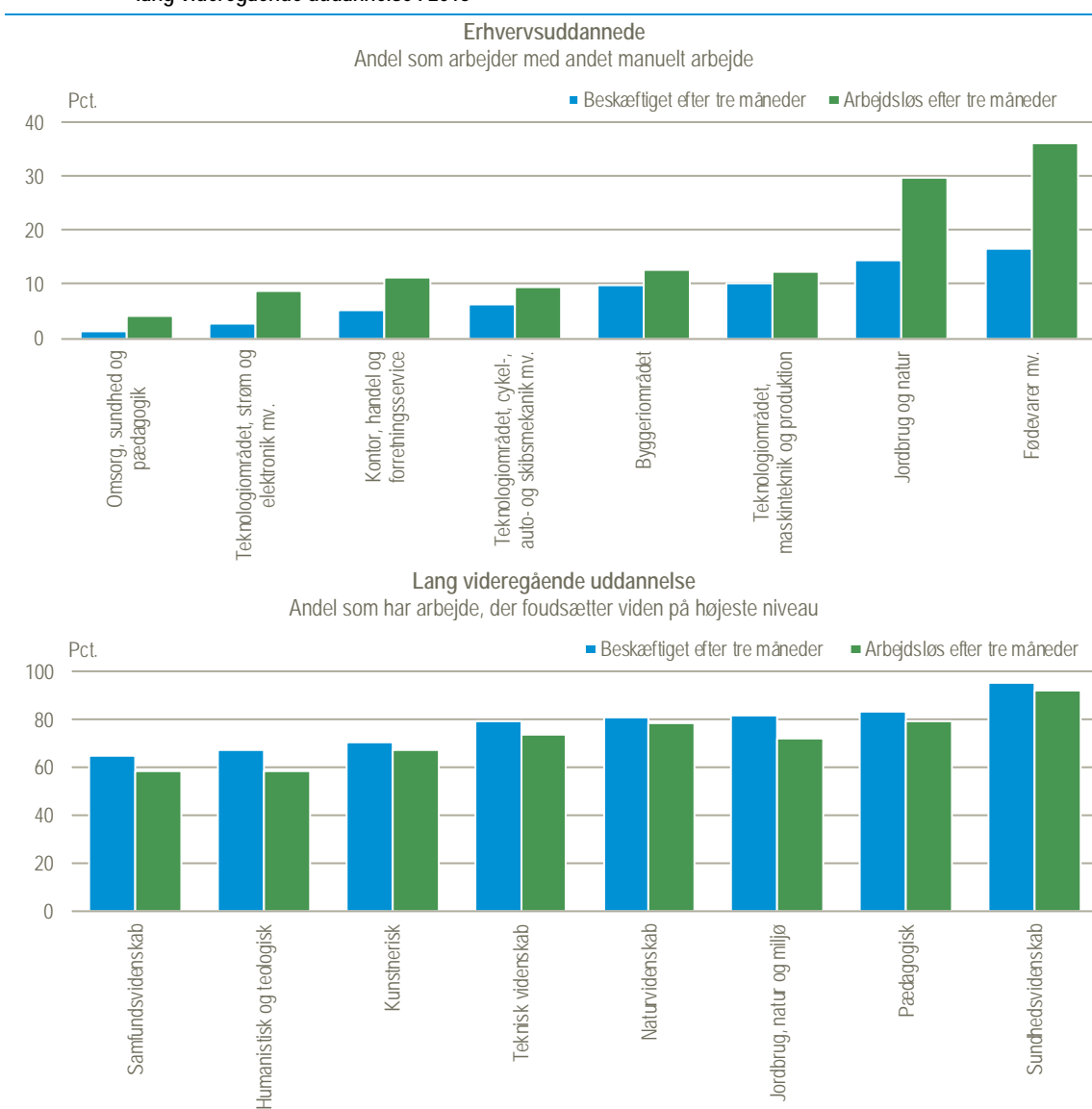
Arbejdsfunktion

Figur 6 viser andelen af erhvervsuddannede og akademikere, som arbejder med henholdsvis andet manuelt arbejde eller med arbejde, der forudsætter viden på højeste niveau.

På tværs af uddannelsesretninger ses det, at erhvervsuddannede, som var arbejdsløse efter deres uddannelse, i højere grad end erhvervsuddannede, som var beskæftigede efter uddannelsen, efterfølgende arbejder med andet manuelt arbejde.

For akademikere gælder det på tværs af forskellige uddannelsesretninger, at nyuddannede, som var arbejdsløse efter deres uddannelse, i mindre grad end nyuddannede, som var beskæftigede efter deres uddannelse, efterfølgende arbejder på højeste niveau.

Figur 6 Arbejdsfunktion (DISCO-kode) for beskæftigede 21 måneder efter fuldførelse af erhvervsuddannelse eller lang videregående uddannelse i 2015



Anm.: Der betragtes nyuddannede i 2015, som efter 21 måneder var beskæftigede. Der er kun vist uddannelsesretninger, hvor der var mindst 100 personer, som var henholdsvis beskæftigede eller arbejdsløse efter deres uddannelse.

Kilde: Særkørsel på afgangregistret og arbejdsmarkedsregnskabet.

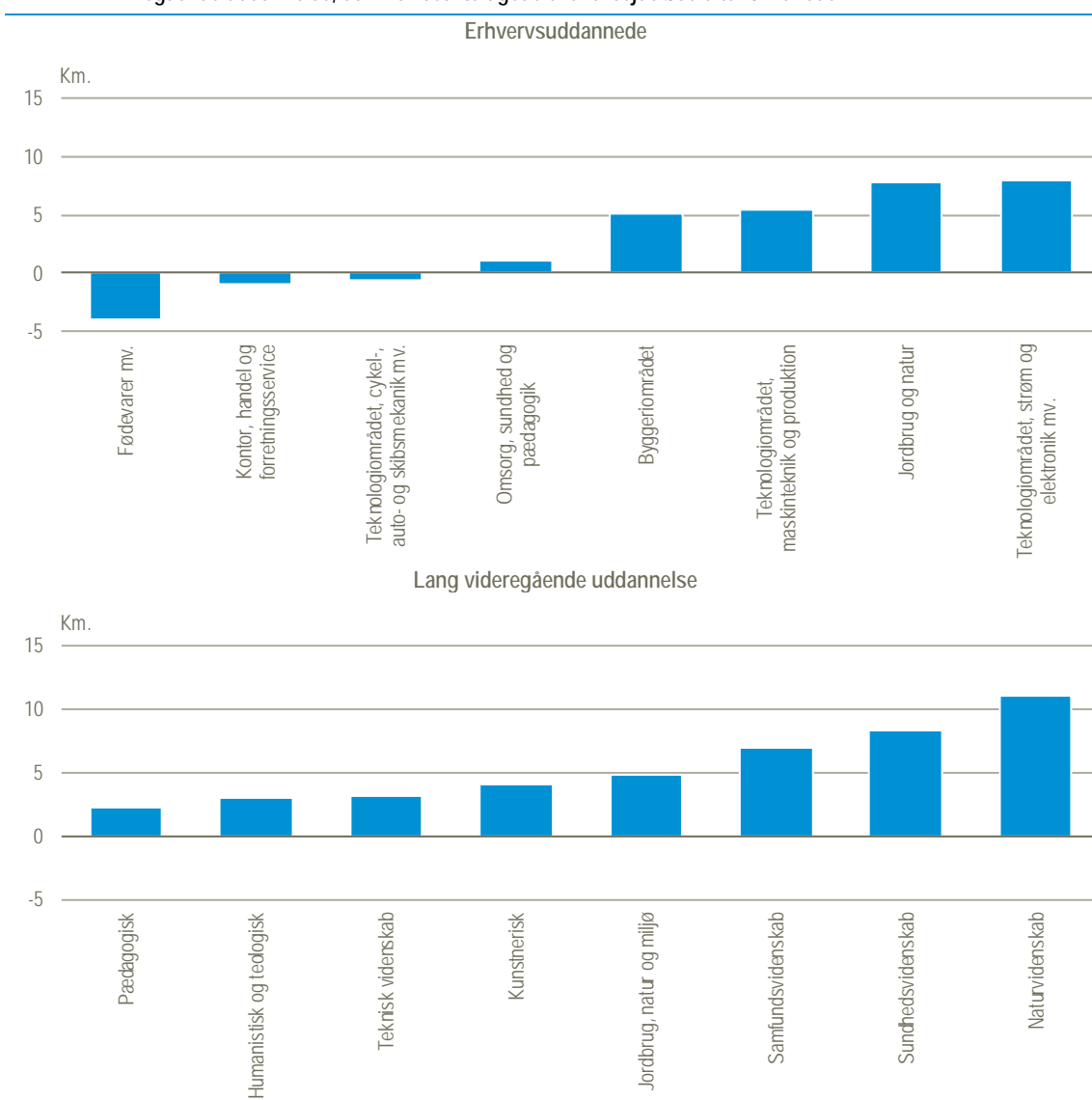
Pendlingsafstand

Figur 7 viser forskellen i pendlingsafstanden mellem nyuddannede, der var beskæftigede henholdsvis arbejdsløse 3 måneder efter uddannelsen. Er forskellen større end nul, svarer det til, at de tidligere arbejdsløse pendler længere.

For erhvervsuddannede er der både uddannelsesretninger, hvor nyuddannede, som var arbejdsløse efter uddannelsen, pendler længere til deres arbejde end nyuddannede, som var beskæftigede efter uddannelsen, og omvendt. Det bekræfter billedet fra figur 4 ovenfor af, at erhvervsuddannede, som var arbejdsløse efter uddannelsen, kun i begrænset omfang pendler længere til deres efterfølgende arbejde end dem, som fandt beskæftigelse relativt hurtigt efter uddannelsen.

På tværs af de akademiske uddannelser pendler nyuddannede, der var arbejdsløse efter uddannelsen, længere til deres efterfølgende arbejde end nyuddannede, som var i beskæftigelse kort tid efter uddannelsen.

Figur 7 Forskel i pendlingsafstanden mellem nyuddannede i 2015 med en erhvervsuddannelse eller en lang videregående uddannelse, som var beskæftigede eller arbejdsløse efter 3 måneder



Anm.: Samme anmærkning som figur 6.

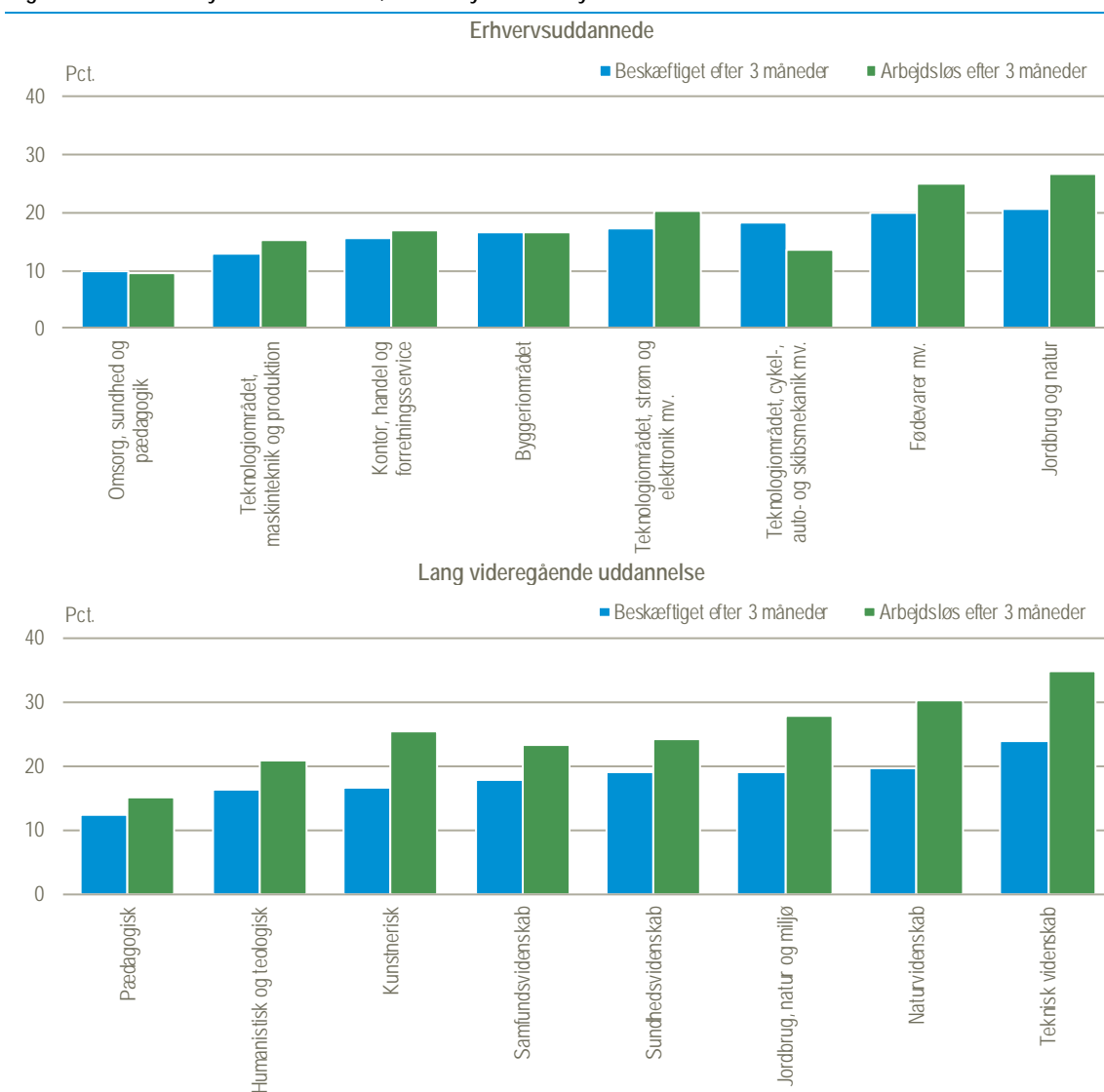
Kilde: Særkørsel på afgangsregistret og arbejdsmarkedsregnskabet.

Flyttet til ny kommune

Figur 8 viser andelen af nyuddannede, der er flyttet til en ny kommune. For erhvervsuddannede er der igen både uddannelsesretninger, hvor nyuddannede, der var arbejdsløse efter uddannelsen, i højere grad er flyttet til en ny kommune end nyuddannede, der var i beskæftigelse efter uddannelsen, og omvendt. Det bekræfter billedet fra figur 5 ovenfor af, at der for faglærte under ét stort set ikke nogen forskel på flyttemønstret blandt de personer, som var beskæftigede henholdsvis arbejdsløse efter uddannelsen.

Blandt de forskellige akademiske uddannelsesretninger er der en klar tendens til, at nyuddannede, som var arbejdsløse efter deres uddannelse, i højere grad end nyuddannede, der var beskæftigede kort tid efter uddannelse, er flyttet til en ny kommune.

Figur 8 Andel nyuddannede i 2015, som er flyttet til en ny kommune



Anm.: Samme anmærkning som figur 4. Flytning til ny kommune er opgjort på baggrund af bopælskommune 3 og 21 måneder efter uddannelse. Kilde: Særkørsel på afgangsregistret og arbejdsmarkedsregnskabet.

Bilag 2. Statistisk metode

For at tage højde for nyuddannedes baggrundskarakteristika, anvendes *propensity score matching*. Denne metode danner en kontrolgruppe til de personer, som var arbejdsløse 3 måneder efter afsluttet uddannelse (deltagergruppe). Kontrolgruppen består af de personer, der var beskæftigede 3 måneder efter deres uddannelse.

Selve matchingen af deltager- og kontrolgruppe sker ved hjælp af propensity scoren, som er sandsynligheden for at være arbejdsløs efter afsluttet uddannelse. Her inddrages forklarende variable såsom køn, alder, herkomst, uddannelsesretning, karaktergennemsnittet ved folkeskolens afgangsprøve i dansk og matematik samt ledighedsprocenten i bopælskommunen. Der inddrages også forklarende variable for om personerne boede i København, Frederiksberg, Odense, Roskilde, Aarhus og Aalborg 3 måneder efter de afsluttede deres uddannelse.

Alle karaktererne er omregnet til den gældende 7-trinsskala inden karaktergennemsnittet beregnes. Elevernes eksamensresultater fra folkeskolens afgangsprøve i dansk og matematik foreligger fra skoleåret 2001/2002 og frem. For de lidt ældre elever betyder det, at der ikke er oplysninger om deres karakterer. Det er tilfældet for ca. 38 pct. af eleverne. For at tage højde for dette, benyttes en indikatorvariabel for, om eksamensresultatet er uoplyst.

Matchingen på propensity scoren sikrer, at de arbejdsløse og beskæftigede under ét ligner hinanden på ovennævnte baggrundskarakteristika. Hermed kan eventuelle forskelle i arbejdsfunktion, pendlingsafstand og flyttemønster tilskrives, at nogle personer var arbejdsløse efter uddannelsen.

Resultaterne fra matchingen er sammenfattet i tabel 3, hvor plus eller minus i kolonnen *Effekt af at være arbejdsløs efter 3 måneder* angiver, at hvis personerne var arbejdsløse efter deres uddannelse, er der henholdsvis et positivt eller negativt bidrag på at i) arbejde med andet manuelt arbejde/arbejde der forudsætter viden på højeste niveau, ii) pendlingsafstanden til arbejde og iii) andelen, som er flyttet til en ny kommune.

Resultaterne bekræfter resultaterne fra den deskriptive gennemgang, hvor det bemærkes, at der ikke kan ses en statistisk signifikant effekt af at være arbejdsløs efter færdiggjort erhvervsuddannelse på andelen, som er flyttet til en ny kommune.

Resultaterne skal tolkes med forsigtighed, da inddragelse af flere baggrundskarakteristika kan ændre disse.

Tabel 3 Resultater fra propensity score matching

	Målevariabel	Effekt af at være arbejdsløs efter 3 måneder
<i>Arbejdsfunktion</i>		
EUD	Andel personer, som arbejder med andet manuelt arbejde	+
LVU	Andel personer, som arbejder på højeste niveau	÷
<i>Pendling</i>		
EUD	Afstand fra bopæls- til arbejdsstedskommune	+
LVU	Afstand fra bopæls- til arbejdsstedskommune	+
<i>Flytning</i>		
EUD	Andel personer, som er flyttet til ny kommune	(+)
LVU	Andel personer, som er flyttet til ny kommune	+

Anm.: (+) viser, at estimatet er statistisk insignifikant på et 5 procents signifikansniveau.

Kilde: Særkørsel på afgangregistret, arbejdsmarkedsregnskabet og datasæt vedr. karakter fra grundskolen.