

## Omsætning falder før antal ansatte frem mod konkurs

Af Søren Dalbro, Aksel Thomsen og Anne Kaag Andersen

**I 2018 gik 7.155 danske virksomheder konkurs. De fleste konkursramte virksomheder var små eller inaktive, men der var også store iblandt. Generelt er forløbet frem mod konkurs præget af en langsom kæntring for de små virksomheder, mens de store virksomheder har et kortere nedgangsforløb.**

**Denne analyse giver en karakteristik af de virksomheder, der går konkurs, og har særligt fokus på virksomhedsformen. Samtidig beskrives den typiske udvikling i omsætning og antal ansatte de sidste fem år før konkurserne.**

---

### Analysens hovedkonklusioner:

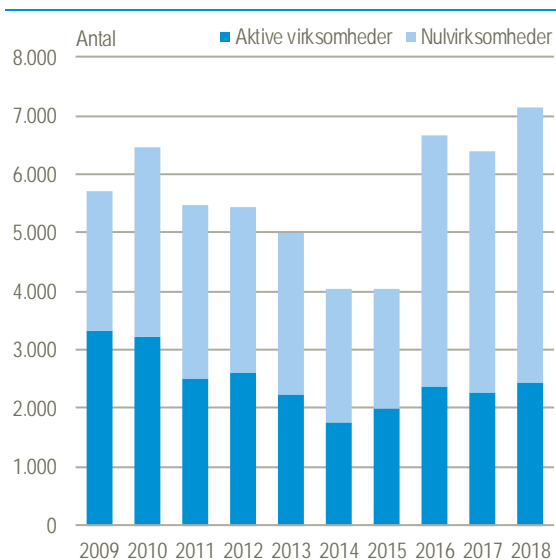
- Antallet af konkurser faldt efter et højt niveau i forbindelse med finanskrisen, men har atter været stigende siden 2014. Andelen af alle aktive virksomheder (virksomheder med ansatte eller en vis omsætning), der er gået konkurs, har imidlertid været faldende.
- Andelen af konkurser ud af det samlede antal aktive virksomheder er særlig høj blandt iværksætter- og anpartsselskaber. Målt i antal er der flest aktive anpartsselskaber, der er gået konkurs.
- Mere end halvdelen af de aktive enkeltmandsvirksomheder og aktieselskaber havde eksisteret i mere end 10 år, da de gik konkurs, mens det gjaldt mindre end hver femte aktive anpartsselskab.
- Omsætningen i de konkursramte virksomheder, som var aktive fem år før konkurs, faldt hurtigere end antallet af ansatte frem mod konkursen.
- Perioden, hvor omsætningen falder inden konkurs, er væsentlig kortere for store virksomheder end for små virksomheder.
- Ca. halvdelen af de konkursramte virksomheder har ikke haft ansatte de seneste fem år før konkurs.

## I 2018 gik mere end 7.000 virksomheder konkurs

Hvert år kommer der nye virksomheder til, samtidig med at andre virksomheder ophører. Der kan være mange forskellige årsager til, at en virksomhed ophører – den kan fx blive opkøbt eller sammenlagt med andre virksomheder eller blot blive lukket uden det store drama<sup>1</sup>. Men ophøret kan også være af lidt mere dramatisk karakter i form af en konkurs. Fra 2009 til 2014 var antallet af konkurser faldende efter et højt niveau i forbindelse med finanskrisen, men har siden været stigende igen, jf. figur 1.

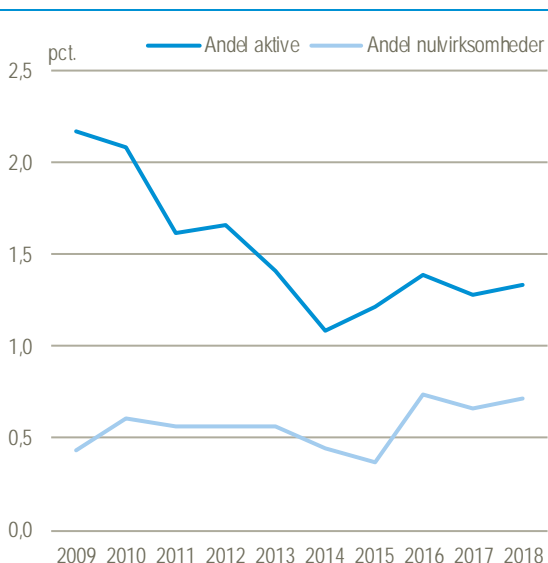
Stigningen i antallet af konkurser siden 2014 skal ses i lyset af en stigning i det totale antal virksomheder siden 2013. For de aktive virksomheder var andelen af konkurser (antallet af konkurser sat i forhold til antallet af virksomheder) højere i starten af perioden end nu, mens andelen af konkurser blandt såkaldte "nulvirksomheder" er stort set konstant i perioden (figur 2).

Figur 1 Konkurser blandt virksomheder fordelt på virksomhedsstatus



Kilde: [www.statistikbanken.dk/KONK3](http://www.statistikbanken.dk/KONK3)

Figur 2 Konkursandelen for alle virksomheder efter virksomhedsstatus



Kilde: Beregninger på [konkursstatistikken](http://konkursstatistikken)

I 2018 gik i alt 7.155 virksomheder konkurs. Blandt disse var ca. en tredjedel "aktive", hvilket vil sige, at virksomheden havde ansatte i kvartalet inden konkurs eller en årlig omsætning på mindst 1 mio. kr. i året op til konkurs. Resten – ca. to ud af tre af de konkursramte virksomheder – var derimod "nulvirksomheder" med ingen ansatte og samtidig en årlig omsætning i året op til konkurs på under 1 mio. kr. Nogle af disse nulvirksomheder har været aktive på et tidligere tidspunkt, mens andre aldrig har haft hverken ansatte eller høj omsætning.

I denne analyse undersøges aktiviteten i de virksomheder, der gik konkurs i 2018 nærmere<sup>2</sup>. De konkursramte virksomheder opdeles blandt andet efter størrelse og virksomhedsform.

### Flest anpartsselskaber blandt de konkursramte virksomheder

Blandt de 2.313 aktive virksomheder som gik konkurs i 2018, var der 1.378 anpartsselskaber (60 pct.), 427 (18 pct.) var enkeltmandsvirksomheder og 241 (10 pct.) var de særlige iværksætterselskaber. Endelig var 185 (8 pct.) aktieselskaber og 82 (4 pct.) øvrige virksomhedsformer<sup>3</sup>.

Selvom der er flest anpartsselskaber blandt konkurserne, er det ikke blandt de aktive anpartsselskaber, at den største andel går konkurs, jf. figur 3. Det er derimod blandt iværksættersel-

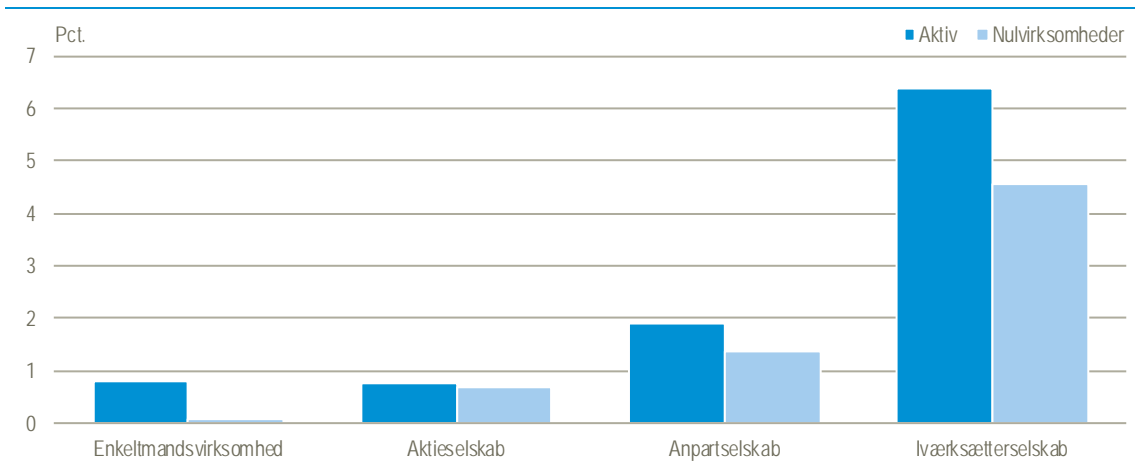
<sup>1</sup> Få viden om udviklingen i antallet af reelt nye firmaer og reelt ophørte firmaer i [Danmarks Statistiks opgørelse af erhvervsdemografi](http://Danmarks%20Statistik%20opgørelse%20af%20erhvervsdemografi).

<sup>2</sup> Den typiske udvikling frem mod konkursramte er muligvis anderledes for virksomheder, der går konkurs i en anden konjunktursituation som fx under en økonomisk krise.

<sup>3</sup> I resten af analysen ses bort fra "øvrige virksomhedsformer", der består af vidt forskellige typer af virksomheder som fx filialer og fonde.

skaberne, hvor lidt mere end 6 pct. af de aktive virksomheder gik konkurs i 2018. Herefter følger anpartsselskaberne, hvor knap 2 pct. af de aktive gik konkurs, mens under 1 pct. af de aktive enkeltmandsvirksomheder og aktieselskaber gik konkurs i 2018.

Figur 3 Andelen af konkurser blandt aktive virksomheder fordelt på virksomhedsform. 2018



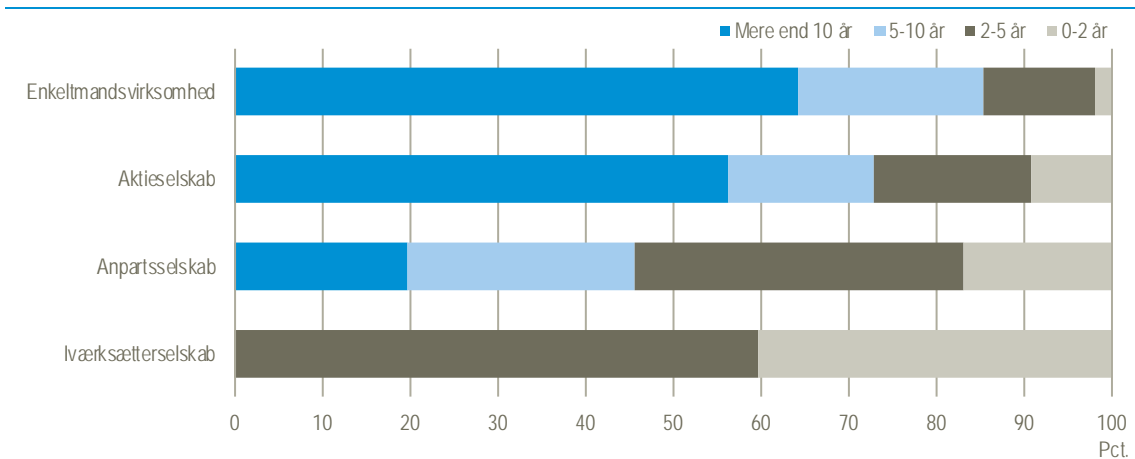
Kilde: Beregninger på [konkursstatistikken](#)

### Både nye og gamle virksomheder går konkurs

Mere end halvdelen af de aktive konkursramte enkeltmandsvirksomheder og aktieselskaber havde eksisteret i mere end 10 år, da de gik konkurs, jf. figur 4. Samtidig var kun 2 pct. af de aktive enkeltmandsvirksomheder og 9 pct. af de aktive aktieselskaber mindre end to år gamle, da de gik konkurs, mens det gjaldt 17 pct. af de aktive anpartsselskaber.

Det har kun været muligt at oprette iværksætterselskaber siden 2014, jf. boks 1, hvilket giver en naturlig forklaring på den korte levetid for denne virksomhedsform.

Figur 4 Levetid for aktive konkursramte pr. virksomhedsform. 2018



Anm.: Det har kun været muligt at etablere iværksætterselskaber siden 2014, jf. boks 1, hvorfor den maksimale levetid for denne form af virksomheder er 5 år. Kun aktive virksomheder er medtaget (dvs. ansatte eller en omsætning på mindst 1 mio. kr.).

Kilde: Beregninger på [konkursstatistikken](#)

## Boks 1. Iværksætterselskaber

Et iværksætterselskab (IVS) er en forholdsvis ny virksomhedsform. Virksomhedsformen blev oprettet i 2014 med henblik på at styrke dansk iværksætteri ved at gøre det overkommeligt og billigt at stifte virksomhed.

I april 2019 afskaffede den tidligere regering og Dansk Folkeparti imidlertid iværksætterselskabsformen, da det havde vist sig, at disse virksomheder i større omfang end ventet har affødt forhøjet risiko for svig. Iværksætterselskaber skal afvikles inden for to år ved at omregistrere sig til anpartsselskaber med en selskabskapital på minimum 40.000 kr.

Kilde: Erhvervsministeriet

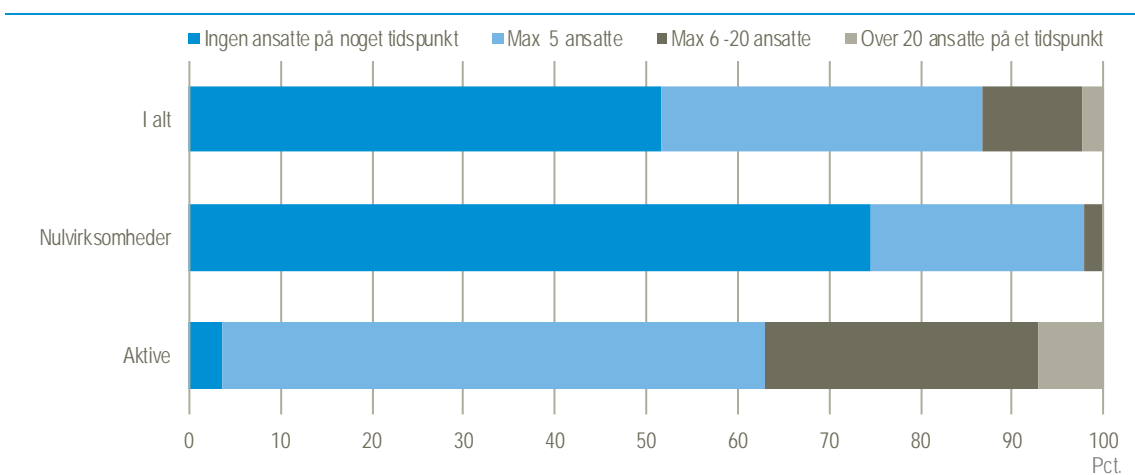
### Ca. halvdelen af de konkursramte virksomheder har ikke haft ansatte fem år før konkurs

Som det fremgik af figur 1, har en del af de konkursramte virksomheder altså en vis omsætning i året op til konkurs, ligesom en del af virksomhederne også har ansatte – de aktive - mens de fleste kun har meget lav omsætning og/eller ingen ansatte frem mod konkurs – nulvirksomhederne.

Kigger man lidt længere tilbage, viser det sig, at ca. halvdelen af alle de virksomheder, der gik konkurs i 2018, slet ikke har haft ansatte inden for de seneste fem år før konkurs. Kun 2 pct. af de konkursramte virksomheder har haft mere end 20 ansatte på noget tidspunkt i perioden, jf. figur 5. De fleste konkursramte virksomheder er altså ganske små.

Hvis man ser særskilt på nulvirksomhederne, er det over 75 pct., som ikke har haft ansatte på noget tidspunkt i perioden og kun meget få, som på et tidspunkt i perioden har haft flere end 20 ansatte. Blandt de aktive virksomheder er det 7 pct., som på et tidspunkt har haft flere end 20 ansatte, og kun 4 pct. har ikke haft ansatte i løbet af de fem år.

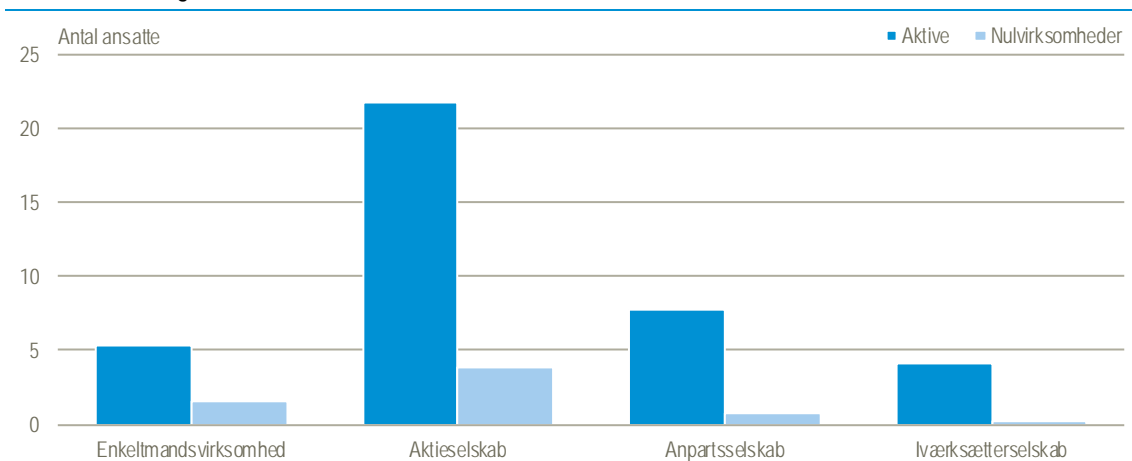
Figur 5 Det højeste antal ansatte inden for de seneste fem år før konkurs for virksomheder, der gik konkurs i 2018



Kilde: Beregninger på konkursstatistikken

Der er også forskel på størrelserne af de konkursramte virksomheder alt efter virksomhedsform. Figur 6 viser det gennemsnitlige højeste antal ansatte inden for de sidste fem år før konkurs fordelt på virksomhedsform. Det ses, at aktieselskaberne gennemsnitligt er de største målt på antal ansatte og at iværksætterselskaberne gennemsnitligt er de mindste. Det ses også, at helt naturligt er det gennemsnitlige højeste antal ansatte lavere for nulvirksomhederne end for de aktive virksomheder for hver virksomhedsform.

Figur 6 Gennemsnittet for det højeste antal ansatte inden for de seneste fem år før konkurs for virksomheder der gik konkurs i 2018

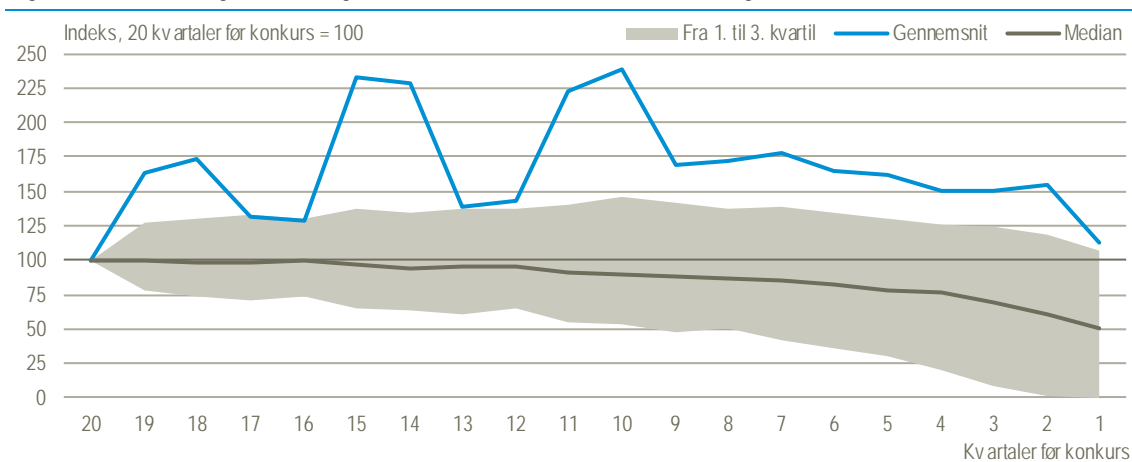


### Virksomhedernes omsætning falder tidligere end antallet af ansatte

Bortset fra iværksættersselskaberne har en stor del af de konkursramte virksomheder altså eksisteret i mere end fem år, så det er både nye og gamle virksomheder, der er gået konkurs. I dette afsnit undersøges nærmere, hvordan udviklingen i virksomhederne har været de sidste fem år før konkurs, idet fokus er på de knap 1.500 virksomheder, der var aktive fem år før deres konkurs i 2018, jf. bilag 1. Udviklingen i antallet af ansatte og den kvartalsvise omsætning frem mod konkurs kan belyses med enten median eller gennemsnit, jf. boks 2.

Det ses af figur 6, at gennemsnitsomsætningen stiger frem til ca. 10 kvartaler før konkurs, hvor efter den falder frem mod konkursen. Medianomsætningen falder støt det meste af perioden, men faldet tager særlig fart de sidste ca. 12 kvartaler før konkurs. Det grå område illustrerer udviklingen for "den midterste halvdel" af virksomheder, og det ses, at medianen er en god indikator for udviklingen i omsætningen for denne del af virksomhederne.

Figur 7 Udvikling i omsætning frem mod konkurs for virksomheder, der gik konkurs i 2018



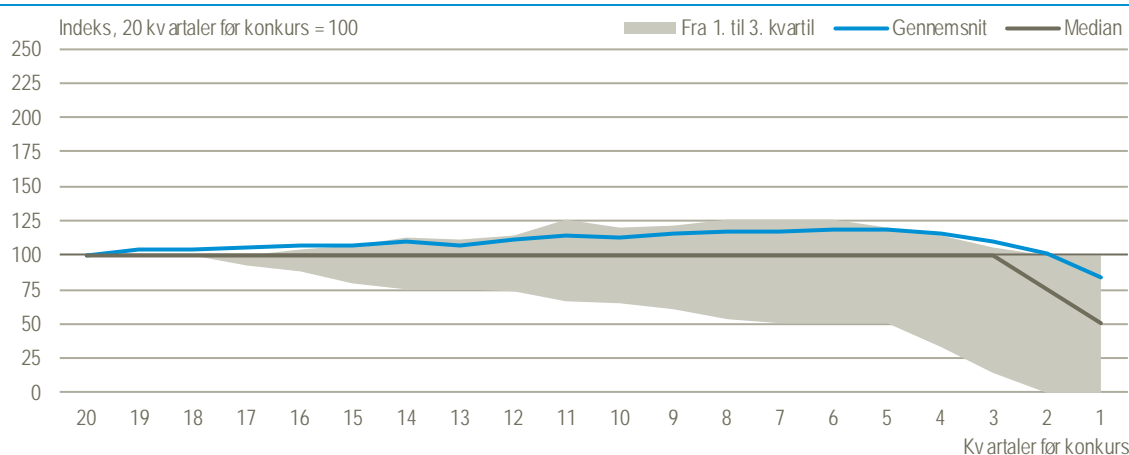
Anm.: Kun virksomheder, der var aktive 20 kvartaler før konkurs, er inkluderet.

Kilde: Beregninger på [konkursstatistikken](#)

For antallet af ansatte er gennemsnittet svagt stigende frem til ca. fem kvartaler før konkurstidspunktet, hvor det falder relativt kraftigt. Medianen falder først lidt tættere på konkurs, jf. figur 8.

Samlet betyder det, at frem mod konkursen falder omsætningen en del tidligere end antallet af fuldtidsansatte; virksomhederne søger tilsyneladende at holde på de ansatte, så længe som muligt.

Figur 8 Udvikling i antal ansatte frem mod konkurs for virksomheder, der gik konkurs i 2018



Anm.: Kun virksomheder, der var aktive 20 kvartaler før konkurs, er inkluderet.

Kilde: Beregninger på [konkursstatistikken](#)

En del af udviklingen i såvel antallet af ansatte som omsætning kan skyldes den generelle konjunkturudvikling. Bilag 2 viser derfor udviklingen i antal ansatte og omsætning for alle virksomheder, der fandtes i 2018, og som opfyldte aktivitetskravet i 1. kvartal 2013. Det ses, at særligt udviklingen i omsætningen for de konkursramte virksomheder adskiller sig markant fra virksomhederne som helhed – der er ikke den samme nedadgående trend.

### Boks 2. Median eller gennemsnit?

En median er den midterste værdi i et sorteret datasæt, mens gennemsnittet er middeltallet (summen af alle værdier delt med antallet af observationer). Med kvartiler opdeles de sorterede observationer i fire lige store grupper, og området fra 1. til 3. kvartil repræsenterer derfor gruppe 2 og 3, hvilket svarer til den midterste halvdel af observationerne.

Der er stor variation i omsætningen i virksomhederne, hvilket betyder, at gennemsnittet kan være ret påvirket af enkelte store virksomheder. For omsætningen er det derfor mest relevant at se på medianen.

Medianen er derimod mindre brugbar, når det kommer til antallet af ansatte. Det skyldes, flere en halvdel af virksomhederne har enten 1 eller 2 ansatte i det meste af perioden, hvilket betyder medianen kun antager disse to værdier, hvorfor indekset ligeledes kun kan ændre sig fra 100 til 50.

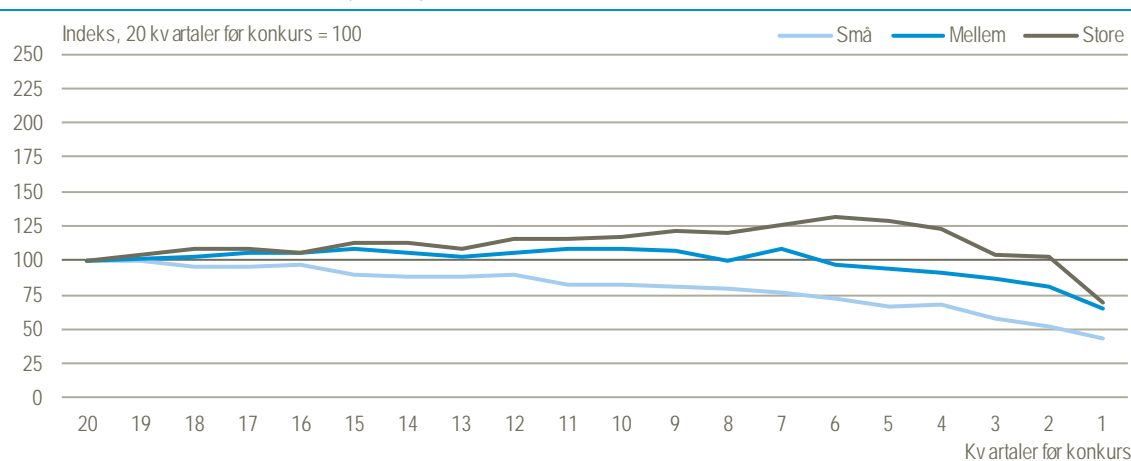
### Omsætningen falder tættere på konkurs for store virksomheder sammenlignet med små

Udviklingen i omsætning og antal ansatte frem mod konkurs er ikke ens for virksomheder af forskellig størrelse. I figur 9 er de konkursramte virksomheder derfor opdelt i tre størrelsesgrupper defineret ud fra det maksimale antal ansatte i løbet af de fem år.

Figur 9 viser, at medianomsætningen i de små konkursramte virksomheder har været konstant faldende over en lang periode før konkursen, mens medianomsætningen i de store virksomheder først har været voksende for derefter at falde ret kraftigt over en væsentlig kortere periode. Samtidig er slutniveauet lavere for de små end for de større virksomheder.

Selvom omsætningen i de små virksomheder begynder at falde, er det altså ikke tegn på en umiddelbart forestående konkurs, mens et omsætningsfald i de store virksomheder er mere alarmerende.

Figur 9 Udvikling i omsætning frem mod konkurs for virksomheder, der gik konkurs i 2018, fordelt på virksomhedsstørrelse (median)



Anm. 1: Kun virksomheder, der var aktive 20 kvartaler før konkurs, er inkluderet.

Anm. 2: Små, mellem og store virksomheder er defineret ud fra det maksimale antal ansatte i løbet af perioden (små: 1-5 ansatte, mellem: 6-20 ansatte, store: over 20 ansatte).

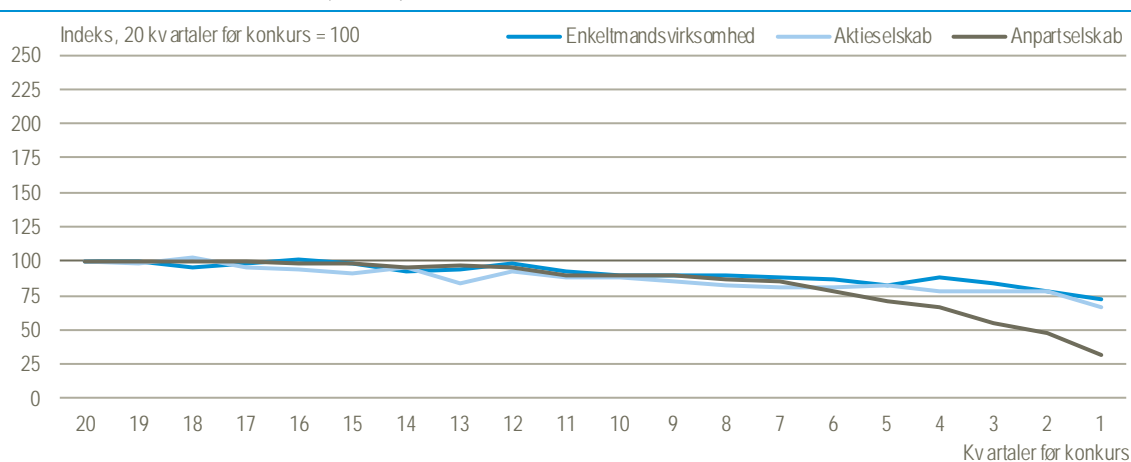
Kilde: Beregninger på [konkursstatistikken](#)

### Anpartsselskaberne og iværksætterselskaberne falder mest inden konkurs

Den typiske udvikling i omsætningen frem mod konkurs, som fremgik af figur 6, varierer også efter virksomhedsform, jf. figur 10. Iværksætterselskaber indgår ikke, da de ikke fandtes i 2013.

For både aktieselskaber, enkeltmandsvirksomheder og anpartsselskaber er der en faldende tendens i medianen for omsætning i hele perioden. Fra ca. otte kvartaler før konkurs er faldet accelereret for anpartsselskaberne, som når et meget lavere niveau før konkurs end de andre virksomhedsformer.

Figur 10 Udvikling i omsætning frem mod konkurs for virksomheder, der gik konkurs i 2018, fordelt på virksomhedsformer (median)



Anm.: Kun virksomheder, der var aktive 20 kvartaler før konkurs, er inkluderet.

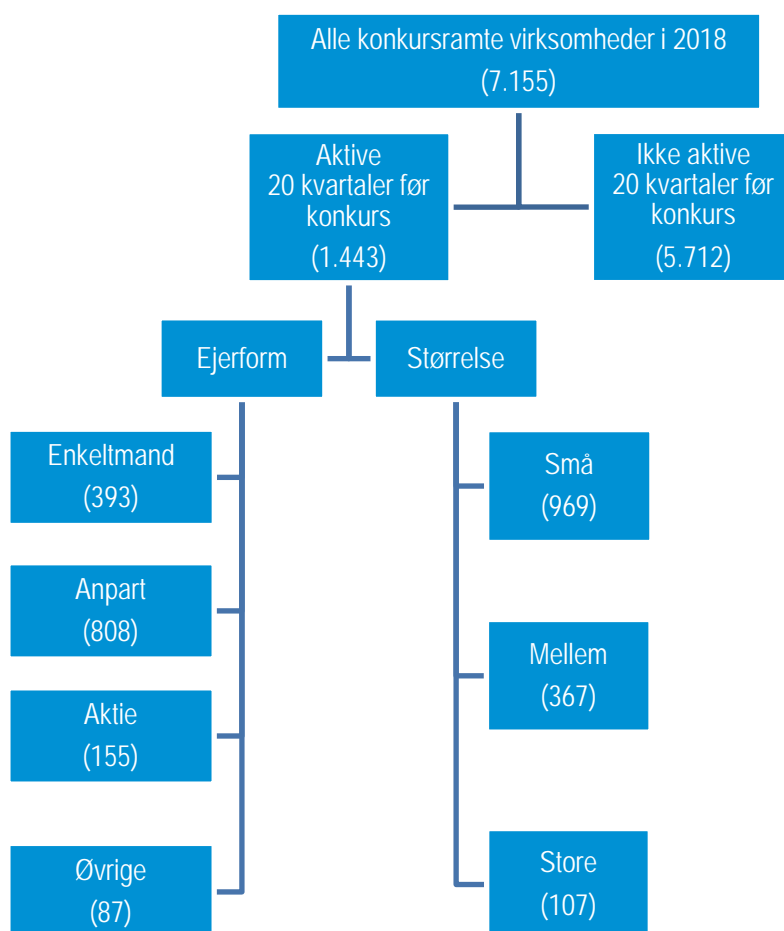
Kilde: Beregninger på [konkursstatistikken](#)

### Bilag 1 - Fordelingen af de konkursramte virksomheder

I den sidste del af analysen hvor udviklingen i omsætning og ansatte frem mod konkurs undersøges, fokuseres på de virksomheder, der var aktive 20 år før konkurs. Helt præcist kigges på det kvartal, der ligger 20 kvartaler før konkursen, hvor virksomheden enten skal have ansatte eller en omsætning på mindst 250.000 kr. For virksomheder, der gik konkurs i 1. kvartal 2018 er det således 1. kvartal 2013, der fokuseres på, mens det for virksomheder, der gik konkurs i 2. kvartal 2018 er 2. kvartal 2018 osv. Gruppen er udvalgt for at sikre en vis homogenitet. Omsætningskravet er valgt, så det flugter med definitionen af aktive virksomheder.

Figur B1 viser antallet af virksomheder i de analyserede grupper sat i forhold til det samlede antal af konkursramte virksomheder.

Figur B1 Konkursramte virksomheder fordelt efter aktivitetsniveau 20 kvartaler før konkurs mv. 2018



Anm. 1: Små, mellem og store virksomheder er defineret ud fra det maksimale antal ansatte de seneste 20 kvartaler før konkurs (små: 1-5 ansatte, mellem: 6-20 ansatte, store: over 20 ansatte).

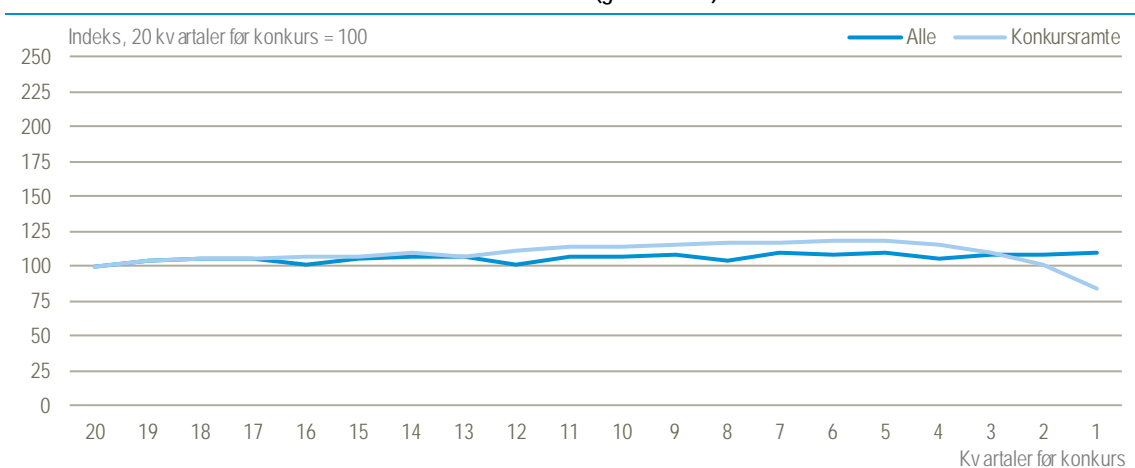
Anm. 2: Opdelingen i aktive virksomheder og nulvirksomheder på konkurstidspunktet afviger en smule fra [www.statistikbanken.dk](http://www.statistikbanken.dk) på grund af forskelle i opgørelsestidspunkt.

I beregningerne sættes værdien fem år (20 kvartaler) før konkurs til 100 og der beregnes indeks for alle virksomheder, hvorefter der beregnes gennemsnit mv. Det betyder, at store og små virksomheder vægter lige meget i beregningerne.



## Bilag 2 - Sammenligning med alle virksomheder

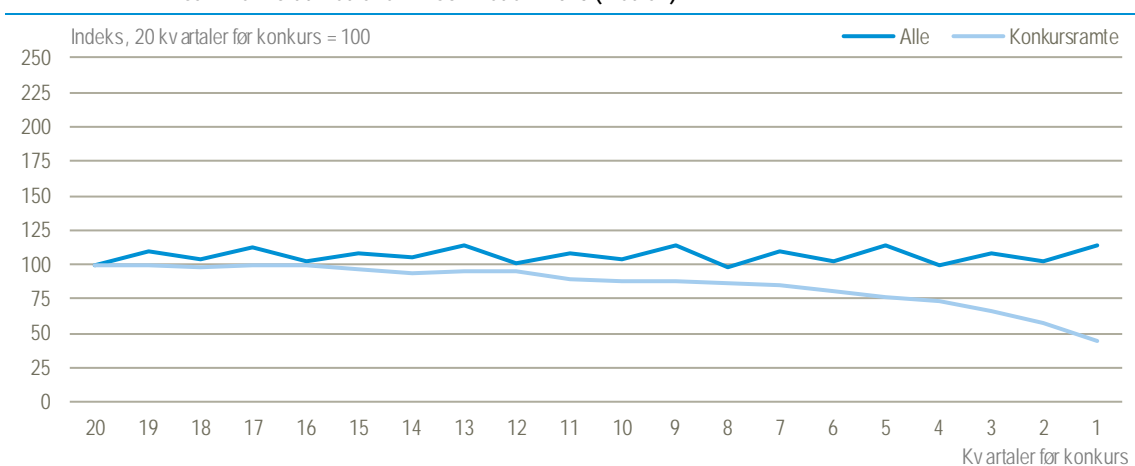
**Figur B2**      **Udviklingen i antallet af ansatte frem mod konkurs, for virksomheder der gik konkurs i 2018 sammenholdt med alle virksomheder i 2018 (gennemsnit).**



Anm.: "Alle virksomheder" omfatter virksomheder, som var aktive i første kvartal 2013, mens de konkursramte er virksomheder, der var aktive 20 kvartaler før konkurs.

Kilde: Beregninger på [konkursstatistikken](#)

**Figur B3**      **Udviklingen i omsætning frem mod konkurs, for virksomheder der gik konkurs i 2018 sammenholdt med alle virksomheder i 2018 (median)**



Anm.: "Alle virksomheder" omfatter virksomheder, som var aktive i første kvartal 2013, mens de konkursramte er virksomheder, der var aktive 20 kvartaler før konkurs.

Kilde: Beregninger på [konkursstatistikken](#)