

Mange udsatte svinebedrifter – trods nylig højkonjunktur

Af Henrik Bolding Pedersen og Sisse Schlægelberger

Indtjeningen blandt landets konventionelle svineproducenter slog alle rekorder i 2017, hvor alle forhold trak i den rigtige retning: Produktpriserne var gode, mens foderpriser og udgifter til finansiering var på lave niveauer. Men allerede i 2018 er svineproducenterne på vej ind i en ny lavkonjunktur, hvor tørkehøsten giver behov for at erstatte eget foder med indkøbt, og dermed yderligere presser bedrifter med i forvejen høj gæld.

Analysens hovedkonklusioner:

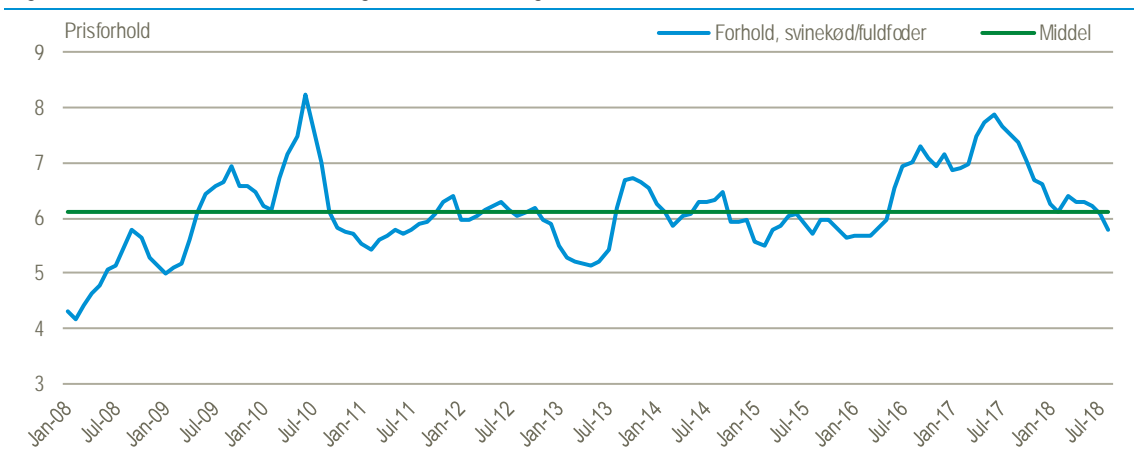
- Den længstvarende højkonjunktur for svineproduktion de seneste 10 år varede fra foråret 2016 til slutningen af 2017 og resulterede i rekordhøj indtjening på svinebedrifter i 2017. Det gennemsnitlige driftsresultat, som udgør restaflønningen til ejers arbejdskraft og den investerede kapital, var 1,9 mio. kr. i 2017.
- Der er stor spredning i bedrifternes resultater. I hvert af de seneste 10 år har den fjerdedel af bedrifterne, som har klaret sig bedst, haft et positivt driftsresultat uafhængigt af konjunkturerne. Dermed er der bedrifter, der har formået at tjene penge, selvom det har været lavkonjunktur. Det er ikke nødvendigvis de samme bedrifter, der klarer sig bedst hvert år.
- Lavere finansieringsomkostninger har i løbet af de seneste 10 år bidraget til at øge driftsresultatet. I gennemsnit svarer forbedringen til 0,8 mio. kr. i 2017 i forhold til 2008, selvom bedrifterne og dermed gælden er blevet større.
- Af Danmarks 2.242 specialiserede svinebedrifter var omkring 450 i 2017 enten økonomisk sårbare, da de havde en rentabilitet under middel og en gældsprocent på mindst 80 pct., eller ekstra økonomisk sårbare som følge af en gældsprocent over 100 (teknisk insolvente). Disse sårbare bedrifter stod for 23 pct. af svineproduktionen og har en samlet gæld til pengeinstitutterne på 20 mia. kr.
- I løbet af de seneste 10 år er antallet af svineproducenter reduceret fra 3.800 til 2.242. Kun en mindre del af de ophørende svinebedrifter går konkurs. En større del sælges i almindelig handel eller fortsætter med ren planteavl på bedriften.
- Økologisk svineproduktion er en niche med 34 specialiserede producenter, der har godt 1 pct. af den samlede svineproduktion. Bedrifterne er i gennemsnit knap halvt så store som de konventionelle, men de har de seneste fem år opnået et gennemsnitligt driftsresultat på 1,5 mio. kr., hvilket er ca. tre gange så meget som gennemsnittet for de konventionelle. I 2017 faldt afregningen for økologiske svin dog med 8 pct.

Svinesektorens konjunkturforløb de seneste 10 år

Prisforholdet mellem svinekød og foder giver et godt indtryk af konjunktursituationen i svinesektoren. Udgifterne til foder har i de seneste 10 år gennemsnitligt udgjort 54 pct. af driftsomkostningerne for svinebedrifterne, og prisen på svinefoder er derfor sammen med prisen på svinekød af afgørende betydning for bedrifternes økonomiske resultat. Prisforholdet er illustreret i figur 1, hvor en høj værdi angiver en høj pris for svinekødet i forhold til foderprisen og dermed højkonjunktur for svineproducenterne. Tilsvarende betyder en lav værdi lavkonjunktur for svineproducenterne.

I løbet af de seneste 10 år har der især været en betydelig lavkonjunktur omkring finanskrisen, idet prisforholdet nåede et lavpunkt i februar 2008. Den længstvarende højkonjunktur var fra foråret 2016 til slutningen af 2017, hvor prisforholdet var pænt over periodens gennemsnit.

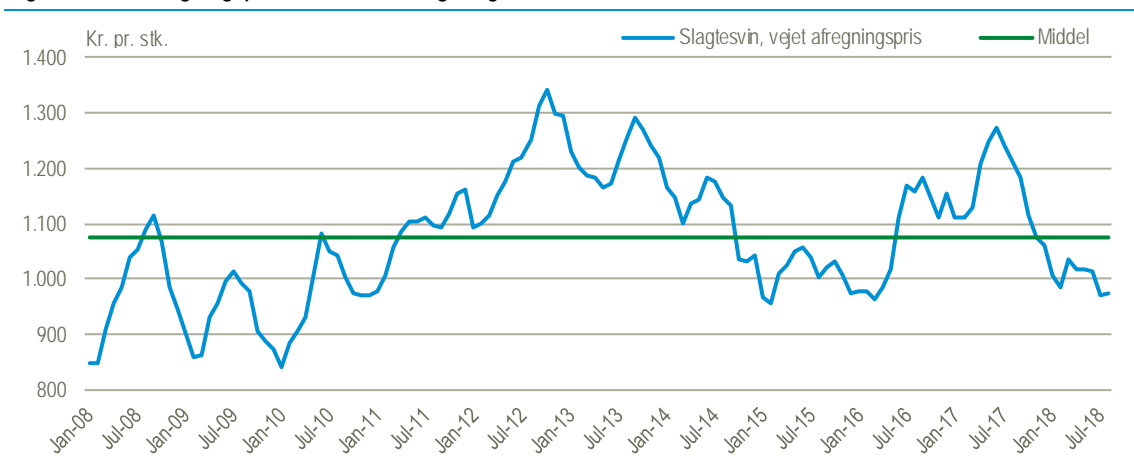
Figur 1 Prisforhold, svinekød og fuldfoderblanding



Kilde: Slagtesvin vejet afregningspris: Statistikbanken.dk/LPRIS30, fuldfoder til slagtesvin, Statistikbanken.dk/LPRIS30.

De danske svinebedrifter bliver mere specialiserede i produktionen af enten smågrise eller slagtesvin, og der bliver færre integrerede bedrifter, hvor grisene lever hele deres liv på den samme bedrift¹. Priserne for henholdsvis slagtesvin og smågrise er illustreret i figur 2 og 3. Figureerne indikerer det samme konjunkturforløb som i figur 1: Priserne er faldet siden den seneste top i sommeren 2017, men er p.t. ikke længere nede end de også har været i de seneste i konjunkturforløb. Læs mere om afregningspriserne i boks 1.

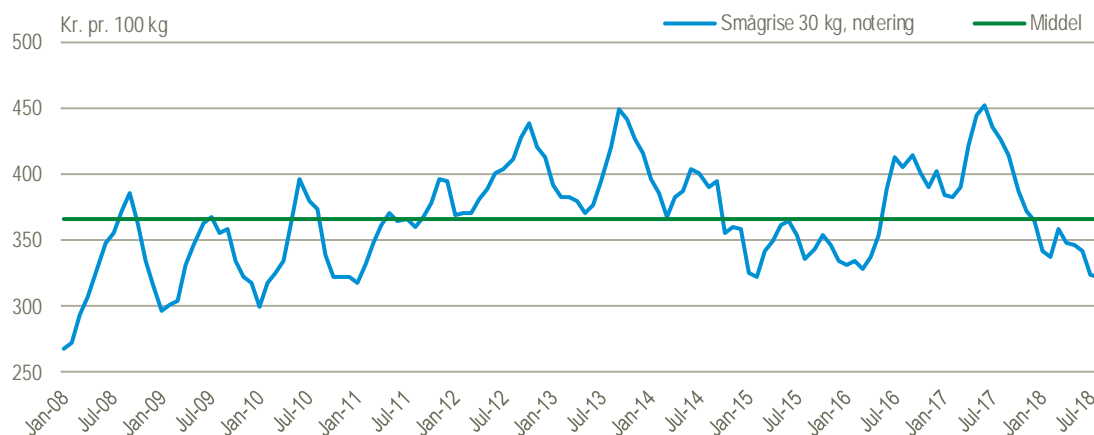
Figur 2 Afregningspris inkl. efterbetaling, slagtesvin



Kilde: Statistikbanken.dk/LPRIS30.

¹ Læs mere i DST Analysen: [Svineproduktion under forandring](#).

Figur 3 Beregnet notering for 30 kg smågrise



Kilde: Statistikbanken.dk/LPRIS30. Noteringen er beregnet af SEGES Svineproduktion ud fra det bedst mulige skøn over indtægter og udgifter for henholdsvis smågrise- og slagtesvineproducenter. Hensigten med noteringen er, at producenterne af smågrise og slagtesvin skal have samme afkast af deres investerede kapital.

Boks 1 Afregningspriser

Både for slagtesvin- og smågriseproducenterne er det muligt at opnå tillæg til afregningsprisen, hvis nogle ekstra kriterier er opfyldt. Kriterierne kan fx være, at der er bedre produktionsforhold, eller at svinene har højere kødprocent. Oftest vil opfyldelsen af kriterierne også betyde øgede omkostninger for svineproducenterne.

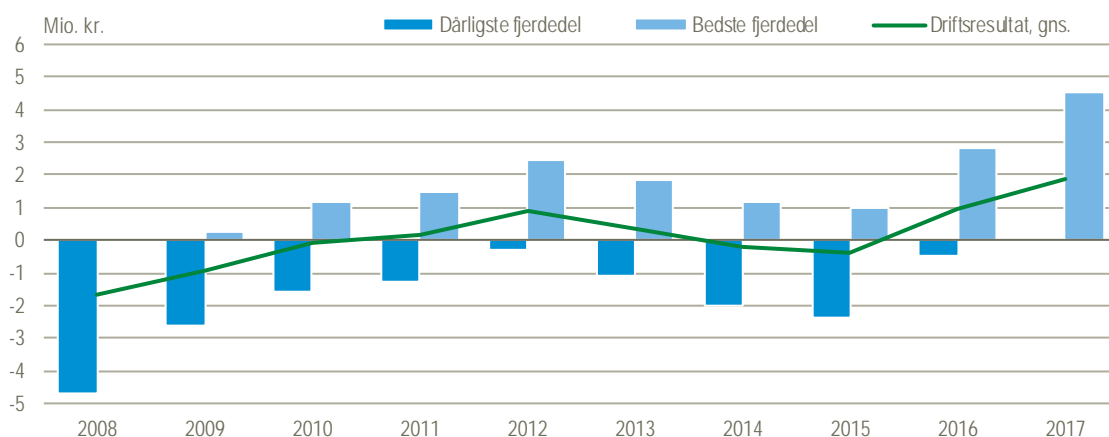
Priserne på smågrise bygger hovedsageligt på afregningsprisen på slagtesvin, der bruges som udgangspunkt, når der sælges smågrise. Formålet med smågrisenoteringen er et ligeligt afkast for smågrise og slagtesvin. Der fastsættes dog en specifik pris mellem køber og sælger, som afhænger af forskellige tillæg alt efter fx sundhedsstatus. Smågrise, som eksporteres, opnår oftest en højere afregningspris end smågrise solgt på det danske marked, hvilket gør det attraktivt for de danske smågriseproducenter at eksportere deres grise. Den danske eksport af smågrise er vokset fra næsten ingen smågrise i 1990 til godt 14 mio. smågrise i 2017, jf. DST Analysen: [Svineproduktion under forandring](#).

Økonomien for de konventionelle producenter svinger med konjunktoren

Driftsresultaterne for de konventionelle svineproducenter har været meget svingende gennem de seneste 10 år, se figur 4. Det gennemsnitlige driftsresultat har i det seneste årti været negativt i fem år og positivt i fem år. De to seneste år har været de klart bedste år, hvilket hænger sammen med høje svinepriser og lave foderomkostninger.

Der er dog meget stor spredning i bedrifternes resultater. I hvert af de seneste 10 år har den fjerdedel af bedrifterne, som har klaret sig bedst, haft et positivt driftsresultat. Dermed er der bedrifter, der har formået at tjene penge, selvom der har været lavkonjunktur. Derimod har gennemsnitsresultatet for den fjerdedel, der har haft de dårligste driftsresultater kun i et enkelt år lige akkurat været positivt. Det skete i 2017, hvor gennemsnitsresultatet for denne gruppe var på 81.000 kr. Det er ikke nødvendigvis de samme bedrifter, der er i den samme gruppe hvert år.

Figur 4 Heltidsbedrifter med svin, driftsresultat



Kilde: Statistikbanken.dk/JORD2.

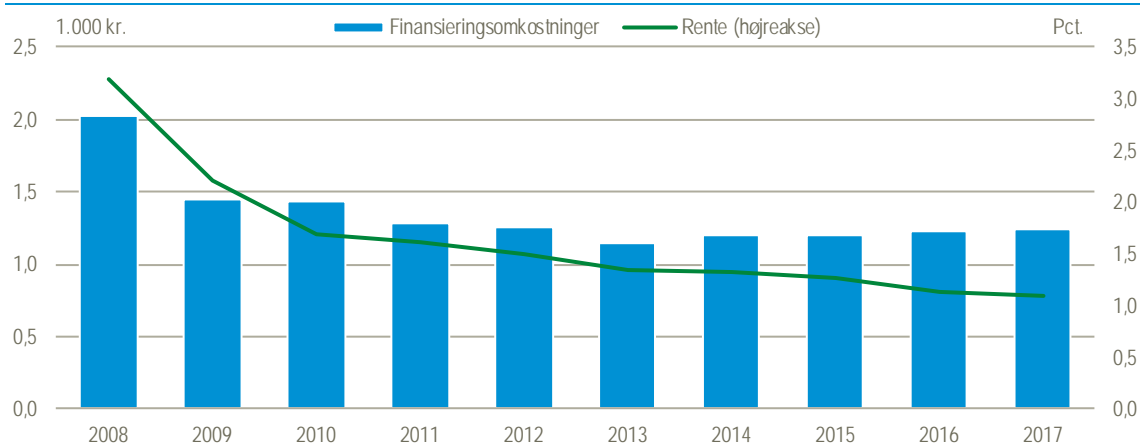
Anm: Heltidsbedrifter med svin har mere end 50 pct. af omsætningen (Standard Output) fra svin og en arbejdsindsats svarende til mindst én fuldtidsbeskæftiget. Der er også svineproduktion på andre bedrifter, men heltidsbedrifterne med svin dækker 95 pct. af produktionen, som det fremgår af DST Analyse: [Svineproduktion under forandring](#).

Stort fald i finansieringsomkostningerne

Det har haft en positiv indflydelse på driftsresultaterne, at finansieringsomkostningerne har været faldende og dermed haft aftagende betydning for de samlede omkostninger. Den gennemsnitlige betalte rente er faldet med to tredjedele siden 2008 jf. figur 5. Renten faldt især lige efter finanskrisens start, men den har generelt været faldende i hele perioden.

De faldende renter har betydet, at de samlede finansieringsomkostninger er faldet på trods af stigende bidragssatser på gæld til realkreditinstitutter, og på trods af, at den gennemsnitlige gæld pr. svinebedrift er steget med 9 mio. kr. Siden 2008 er de gennemsnitlige finansieringsomkostninger pr. bedrift faldet fra 2,0 mio. kr. til 1,2 mio. kr., hvilket altså isoleret set har givet anledning til en forbedring af driftsresultatet på 0,8 mio. kr. pr. bedrift.

Figur 5 Finansieringsomkostninger og rente for svineproducenter



Kilde: Statistikbanken.dk/JORD2.

Knap en fjerdedel af svineproduktionen på økonomisk sårbare bedrifter

Svineproducenter med en forholdsvis lav indtjening og en høj gældsandel er sårbare over for dårligere konjunkturer, som fx er opstået i 2018, fordi priserne på svinekød og smågrise er faldet samtidig med, at der skal indkøbes mere og dyrere foder som følge af en dårligere høst.

Af Danmarks 2.242 specialiserede svinebedrifter var 263 i 2017 økonomisk sårbare, da de havde en gældsprocent mellem 80 og 100 og en lønningsevne under middel, se tabel 1. For en præcis definition af begreberne, se boks 2. Denne gruppe, der udgør 12 pct. af bedrifterne, står for 11 pct. af dansk svineproduktion.

Yderligere har 190 bedrifter en negativ egenkapital, idet de har en gældsprocent på over 100, og dermed er teknisk insolvente. Disse bedrifter er ekstra sårbare. Denne ekstra sårbare gruppe udgør 9 pct. af alle svinebedrifter, står for 12 pct. af svineproduktionen og har en gæld til pengeinstitutter på 10 mia. kr.

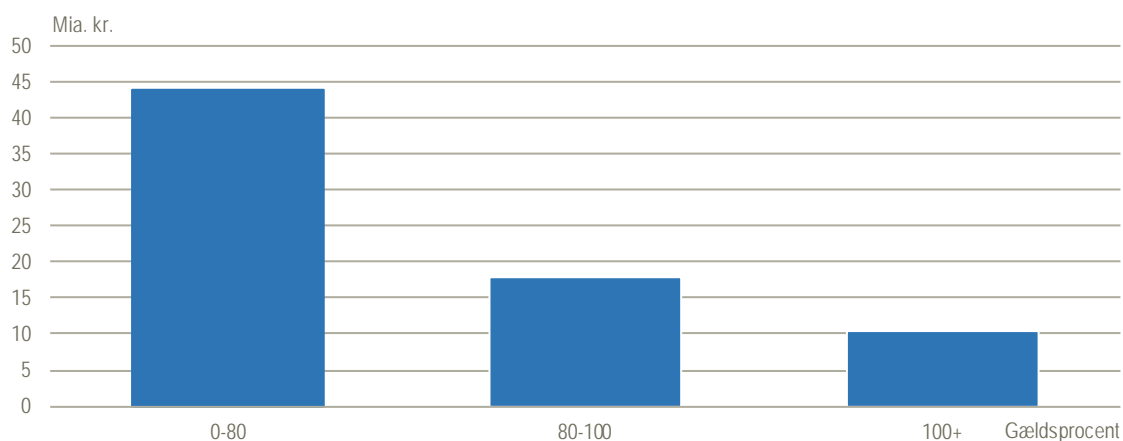
Bedrifterne med en gældsprocent mellem 80 og 100 har en samlet gæld til pengeinstitutter på 18 mia. kr. jf. figur 6. Heraf stod de sårbare bedrifter, som samtidig havde en lønningsevne under middel, for gæld på 10 mia. kr.

Tabel 1 Heltidsbedrifter med svin opdelt efter gældsprocent og lønningsevne, antal bedrifter. 2017

	Gældsandel						I alt	
	under 80		80-100		over 100		Antal	Pct.
	Antal	Pct.	Antal	Pct.	Antal	Pct.		
Lønningsevne under middel ...	988	44	263	12	79	4	1 330	59
Lønningsevne over middel	605	27	196	9	111	5	912	41
I alt	1 593	71	459	20	190	9	2 242	100

Kilde: Beregninger på data til regnskabsstatistikken for jordbrug. Statistikbanken.dk/JORD2.

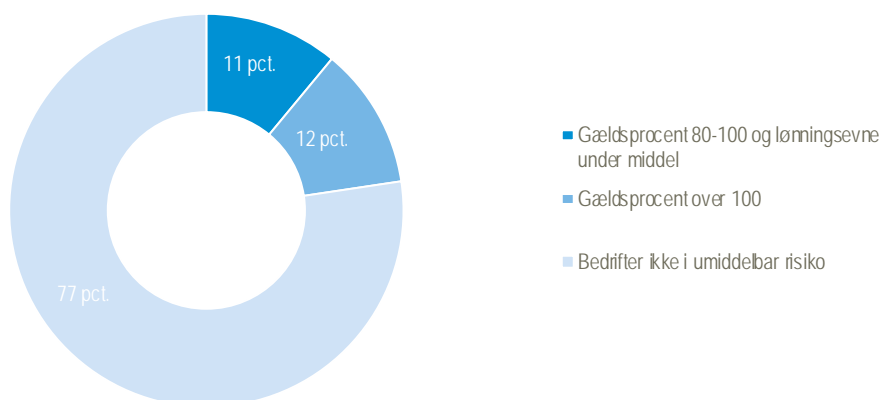
Figur 6. Gæld til pengeinstitutter for svinebedrifter opdelt efter gældsprocent. 2017



Kilde: Beregninger på data til regnskabsstatistikken for jordbrug. Statistikbanken.dk/JORD2.

Samlet har de økonomisk sårbare og ekstra sårbare bedrifter en gæld på 20 mia. kr., og står for 23 pct. af svineproduktionen, jf. figur 7. Disse bedrifter må formodes at have stærkt begrænsede muligheder for at skaffe ekstra likviditet. Den maksimale lånegrænse for realkredit til landbrug er således på 70 pct. af ejendomsværdien.

Figur 7 Andel af svineproduktionen fordelt på økonomisk sårbarhed. 2017



Anm.: Konkursen 2018 dækker perioden januar – august inklusiv, mens ophør af andre årsager i 2018 endnu ikke kendes.

Kilde: Statistikbanken.dk/JORD2 og Statistikbanken.dk/KONK4.

Boks 2 Økonomisk sårbare bedrifter

For at vurdere, om bedrifterne er økonomisk sårbare, ses på to nøgletal:

Lønningsevne pr. time og gældsprocent. Lønningsevnen er et driftsresultat før løn til ansatte og til ejeren, og viser dermed de ansattes og brugerfamiliernes evne til at skabe indtjening. Lønningsevnen er derefter sat i forhold til antallet af anvendte timer, hvorved der fås en lønningsevne pr. arbejdstime.

Gældsprocenten viser, hvor stor en andel af de samlede passiver, der er gæld. Gældsprocenten er dermed det modsatte af soliditetsgrad, der viser hvor stor en del af de samlede passiver, der er egenkapital. I beregningen af gældsprocenten er der ikke taget hensyn til evt. gæld som følge af hensættelser til udskudt skat. Se mere om definitionerne i [statistikdokumentationen](#).

Økonomisk sårbare bedrifter omfatter i denne analyse bedrifter med en gældsprocent på mindst 80 og en lønningsevne pr time under middel.

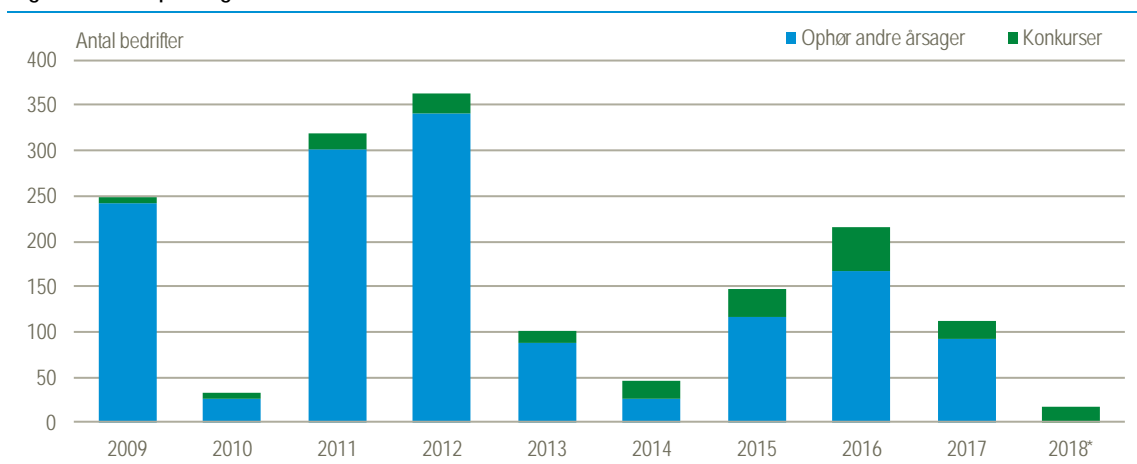
Ekstra sårbare bedrifter er bedrifter, som har en gældsprocent på mindst 100 (negativ egenkapital).

Grænsen på 80 pct. for gældsprocenten er fastsat, så den ligger over den maksimale realkredit lånegrænse til landbrug på 70 pct. jf. [Finanstilsynet](#).

Bedrifter ophører med svineproduktion

Hvert år er der et større eller mindre antal bedrifter, der vælger at ophøre med svineproduktion. For perioden 2008-2017 er antallet af heltidsbedrifter med svin reduceret fra 3.800 til 2.242 bedrifter². En mindre del er ophørt ved direkte konkurs, se figur 8, mens andre økonomisk trængte svinebedrifter er blevet afhændet i almindelig handel, eller er ophørt med svineproduktion og fortsætter med planteavl, måske suppleret med indkomst fra anden side.

Figur 8 Ophør og konkurser, bedrifter med svin



Anm.: Konkursen 2018 dækker perioden januar – august inklusiv, mens ophør af andre årsager i 2018 endnu ikke kendes.

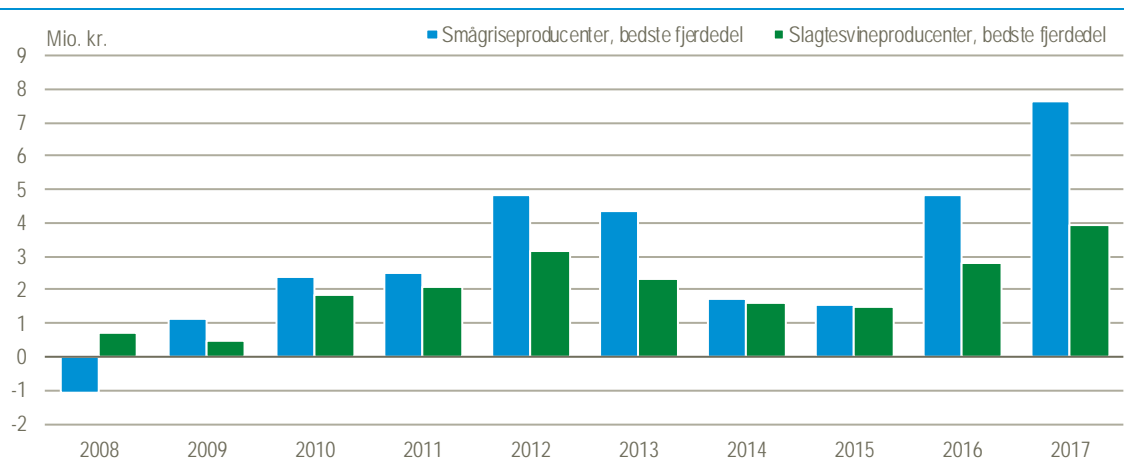
Kilde: [Statistikbanken.dk/JORD2](#) og [Statistikbanken.dk/KONK4](#).

De største og bedste

Strukturudviklingen i svineproduktionen betyder, at svineproducenterne gennem en årrække gennemsnitligt er blevet større¹. I 2017 var der 316 bedrifter specialiseret i smågriseproduktion, som havde mindst 1.000 søer, mens der var 404 slagtesvinebedrifter med en produktion på mindst 10.000 svin. I dette afsnit ses nærmere på de tilsammen 720 store bedrifter, som står for godt halvdelen af det samlede bruttoudbytte ved svineproduktion.

Hvert år de seneste 10 år har den bedste fjerdedel blandt de største producenter det pågældende år haft et positivt driftsresultat, bortset fra 2008, hvor der var et negativt driftsresultat for smågriseproducenterne. De bedste driftsresultater er nået i 2017, 2016 og 2012, se figur 9.

² Læs mere i DST Analyse: [Svineproduktion under forandring](#).

Figur 9 Driftsresultat for den bedste fjerdedel blandt de store producenter af smågrise og slagtesvin


Anm.: Konventionelle bedrifter. Store slagtesvineproducenter producerer mindst 10.000 slagtesvin, mens store smågriseproducenter har mindst 1.000 søer.
 Kilde: Statistikbanken.dk/JORD2.

Den fjerdedel af de store smågriseproducenter, som havde de bedste resultater i 2017, havde et driftsresultat på 7,6 mio. kr., mens fjerdedelen med de dårligste resultater i gennemsnit havde et driftsresultat på 1,9 mio. kr., se tabel 2.

De bedrifter, der har leveret de bedste resultater, var generelt større: Smågriseproducenterne med de bedste resultater havde 1.718 årssøer mod gruppens gennemsnit på 1.438.

Smågriseproducenterne med de bedste resultater har opnået en salgspris på smågrisene, som var 5 kr. højere end gennemsnittet og 9 kr. højere end for gruppen med de dårligste resultater. Den højere salgspris kan skyldes god sundhedsstatus og mulighed for eksport af smågrise med tillæg til smågrisenoteringen, jf. boks 1. I den dårligste gruppe er der desuden en lavere effektivitet, idet antallet af smågrise pr. årssø er 1,5 mindre end i de bedre grupper. Overskudsgraden for smågriseproducenter varierer fra 21 pct. for gruppen med de dårligste resultater til 30 pct. for gruppen med de bedste resultater.

Forskelle i effektivitet, højere salgspriser og finansiering bidrager med en del af forklaringen på forskellig indtjening mellem grupperne. Den største del af forklaringen er dog lavere driftsomkostninger pr. produceret enhed.

Bedrifterne med de dårligste driftsresultater har højere gældsprocent, og har i gennemsnit en negativ egenkapital, hvilket vil sige, at de er teknisk insolvente. En høj gældsprocent er som regel forbundet med højere finansieringsomkostninger, bl.a. stiger realkreditens bidragsats med belåningsgraden.

Tabel 2. Nøgletal for store bedrifter med smågriseproduktion (1.000+ søer) opdelt efter driftsresultat. 2017

	1. kvartilgruppe	2. kvartilgruppe	3. kvartilgruppe	4. kvartilgruppe	Alle
Arealanvendelse, ha	168	212	249	205	209
Antal søer	1 313	1 191	1 531	1 718	1 438
Smågrise pr. sø	31,4	33,5	33,2	33,0	33
Salgspris 30 kg grise, kr.	473	470	481	482	477
Dyreenheder	485	484	566	893	607
	1.000 kr.				
Driftsresultat	1 856	3 342	4 985	7 612	4 449
Egenkapital ¹	-3 091	11 123	16 260	17 743	10 509
Lønningsevne kr./time	244	287	369	452	350
Overskudsgrad, pct.	21	24	28	30	26
Gældsprocent	106	82	76	78	84

¹ Før hensættelser til udskudt skat.

Kilde: Beregnet på materialet til regnskabsstatistik for jordbrug 2017, Statistikbanken.dk/JORD2.

For slagtesvineproducenterne havde fjerdedelen med de bedste resultater et driftsresultat på 4,0 mio. kr. i 2017, men fjerdedelen med de dårligste resultater i gennemsnit lige nøjagtig havde et negativt driftsresultat, jf. tabel 3.

Som for smågriseproducenterne var den bedste fjerdedel større end gennemsnittet blandt de store producenter. Fjerdedelen med de bedste driftsresultater havde nemlig gennemsnitligt godt 25.000 producerede slagtesvin, mens det samlede gennemsnit var 20.600.

Også her opnåede den bedste fjerdedel en højere pris end de øvrige bedrifter. Salgsprisen svinger mellem 984 og 1.004 kr. pr. svin.

Generelt er slagtesvineproducenterne mere velkonsoliderede end de tilsvarende smågriseproducenter – i gruppen med de bedste resultater er egenkapitalen således 27,9 mio. kr., mens den var 11,5 mio. kr. i gruppen med de dårligste driftsresultater.

Overskudsgraden for slagtesvineproducenter varierer mellem 9 pct. for gruppen med de dårligste resultater til 24 pct. for gruppen med de bedste resultater. Bedrifterne med de dårligste driftsresultater havde også en højere gældsprocent end gruppen med de bedste resultater.

Tabel 3. Nøgletal for store bedrifter med slagtesvin (10.000+ slagtesvin) opdelt efter driftsresultat. 2017

	1. kvartilgruppe	2. kvartilgruppe	3. kvartilgruppe	4. kvartilgruppe	Alle
Arealanvendelse, ha	220	178	221	306	231
Slagtesvin prod.	18 200	16 966	22 011	25 253	20 608
Salgspris slagtesvin, kr.	987	984	998	1 004	993
Dyreenheder	494	495	687	850	632
	----- 1.000 kr. -----				
Driftsresultat	-42	1 016	1 960	3 954	1 722
Egenkapital ¹	11 475	13 773	16 497	27 906	17 413
Lønningsevne kr./time	3	155	243	310	210
Overskudsgrad, pct.	9	18	18	24	18
Gældsprocent	78	74	72	67	71

¹ Før hensættelser til udskudt skat.

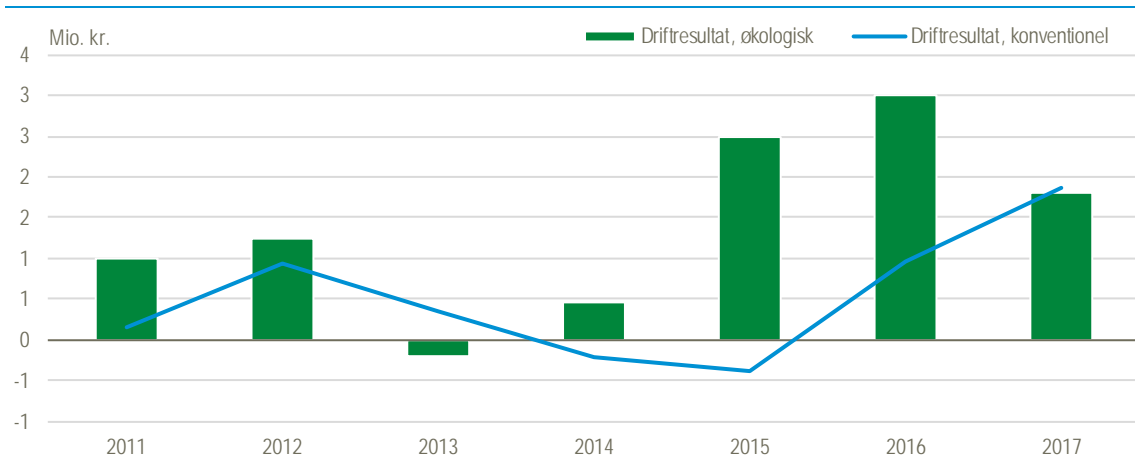
Kilde: Beregnet på materialet til regnskabsstatistik for jordbrug 2017, Statistikbanken.dk/JORD2.

Økologisk svineproduktion

Økologisk svineproduktion er en nicheproduktion i Danmark. Der er 34 bedrifter med økologiske grise i 2017, og de udgør godt 1 pct. af den samlede danske svineproduktion. De konventionelle bedrifter er i gennemsnit ca. dobbelt så store som de økologiske, men økologernes økonomiske resultater har været bedre end for de konventionelle bedrifter, med undtagelse af 2013 og 2017, se figur 10. I 2017 blev driftsresultatet for de økologiske bedrifter 1,8 mio. kr., hvilket er 66.000 kr. mindre end for de konventionelle svinebedrifter. Udviklingen hænger sammen med, at afregningen for økologiske slagtesvin faldt 8 pct. i forhold til rekordåret 2016.

Generelt set har økologiske bedrifter højere omkostninger end konventionelle, men afregningspriserne på de økologiske grise har også været markant højere, hvilket samlet set har givet en økonomisk gevinst. Set over de seneste fem år har de økologiske svineproducenter haft et gennemsnitligt årligt driftsresultat pr. bedrift på 1,5 mio. kr., hvilket er ca. tre gange højere end for de konventionelle bedrifter.

Figur 10 Driftsresultat, økologiske heltidsbedrifter med svin



Anm: Der findes ikke data for driftsresultater for økologiske bedrifter før 2011.

Kilde: Statistikbanken.dk/JORD2.